



Sociaal Economische Samenwerking West-Brabant



*Sociaal-economische
analyse van de gemeente
Werkendam*



KAMER VAN KOOPHANDEL
ZUIDWEST-NEDERLAND



Sociaal-economische analyse van de gemeente Werkendam

Colofon

Redactie:

Kamer van Koophandel Zuidwest-Nederland / SES West-Brabant

Contactpersonen:

KvK: Juri Heise (juri.heise@kvk.nl)

SES: Jack de Crom (jack@seswestbrabant.nl)

Vormgeving en druk:

Kamer van Koophandel Zuidwest-Nederland / SES West-Brabant / Drukkerij Meulenberg (vormgeving kaft), Print & Press Terneuzen

Kamer van Koophandel Zuidwest-Nederland

Mozartlaan 7
Postbus 3182
4800 DD Breda
T (076) 564 68 00
F (076) 564 69 76
E-mail: zuidwest@kvk.nl
Website: www.kvk.nl

Sociaal Economische Samenwerking West- Brabant

Cornelius-Flat 11-12 (5^e etage)
Postbus 1272
4700 BG Roosendaal
0165-58 18 20
0165-39 33 85
E-mail: post@seswestbrabant.nl
Website : www.seswestbrabant.nl

Bronvermelding verplicht

Bij het samenstellen van het rapport is de grootst mogelijke zorgvuldigheid betracht, voor eventuele onjuistheden of onvolledigheden wordt door de uitgever echter geen aansprakelijkheid aanvaard.

De rapportage is ook te downloaden via:

www.zuidwestnederlandincijfers.nl

www.seswestbrabant.nl

Prijs: € 15,-

Voorwoord

Voor u ligt het 'Sociaal-economisch profiel van de gemeente Werkendam 2009'. Het betreft een update van het gemeenteprofiel dat ook al in 2006 is verschenen. Het schetst een beeld van de (ontwikkeling van de) bevolking, arbeidsmarkt, economische structuur, bedrijventerreinen en pendelrelaties. Wilt u weten hoe Werkendam er op deze terreinen voor staat, dan moet u deze rapportage zeker lezen.

Dit sociaal-economisch profiel is tot stand gekomen door een gezamenlijke inspanning van de Kamer van Koophandel Zuidwest-Nederland en SES-West-Brabant. Behalve voor de gemeente Werkendam is een dergelijk profiel ook voor de zeventien andere gemeenten in West-Brabant opgesteld.

De cijfers zijn vooral gebaseerd op de situatie tot en met 2008. De arbeidsmarktgegevens (werkloosheid en vacatures) zijn tot juli 2009 bijgewerkt. Dat betekent dat de huidige economische crisis maar ten dele zichtbaar is in de cijfers. Ondanks het feit dat het geschetste beeld, vanuit de huidige context bezien relatief rooskleurig is, geeft het wel een goed beeld van de economische vitaliteit en groeikracht van de gemeente Werkendam.

Het profiel heeft een informerende functie. Er staan een hoop feiten en cijfers in. Maar belangrijker is dat het profiel belangrijke bouwstenen aandraagt voor het sociaal-economisch beleid van de gemeente. Wij zien deze rapportage dan ook vooral als een communicatiemiddel richting bedrijfsleven en de gemeente. Wij willen graag met betrokkenen meedenken over hoe de gesignaleerde ontwikkelingen vertaald kunnen worden in kansen en beleid.

Wij nodigen u van harte uit om gezamenlijk te werken aan de sociaal-economische kracht van de gemeente Werkendam.

Rest ons u veel leesplezier toe te wensen,

Met vriendelijke groet,

mr. Chr.G.J. Rutten
Voorzitter
Kamer van Koophandel Zuidwest-Nederland

Dhr. Y. C.M.G de Boer
Voorzitter
SES West-Brabant

Inhoudsopgave

	Pag.
Voorwoord	
1. Inleiding	1
2. Bevolking	3
2.1 Bevolkingsontwikkeling	3
2.2 Leeftijdsopbouw	5
2.3 Huishoudens	6
2.4 Woningvoorraad	7
3. Economische structuur en dynamiek	9
3.1 Werkgelegenheidsstructuur	9
3.2 Bedrijvendynamiek	11
3.3 Recreatie en toerisme	14
3.4 Winkelvoorzieningen	16
4. Arbeidsmarkt	19
4.1 Vraagzijde arbeidsmarkt	19
4.1.1 Werkgelegenheidsontwikkeling	19
4.1.2 Werkgelegenheidsfunctie	20
4.1.3 Vacatures	21
4.2 Aanbodzijde arbeidsmarkt	21
4.2.1 Beroepsbevolking	21
4.2.2 Werkloosheid	24
4.2.3 Uitkeringen	26
5. Bedrijventerreinen	27
5.1 Voorraad bedrijventerreinen	27
5.2 Vraag en aanbod bedrijventerreinen	28
5.3 Verouderde bedrijventerreinen	29
6. Pendel	31
Bijlagen	35

1. Inleiding

De Kamer van Koophandel Zuidwest-Nederland en het Sociaal Economisch Samenwerking (SES) West-Brabant hebben gezamenlijk van alle 18 gemeenten in West-Brabant een sociaal-economisch profiel opgesteld. Het betreft een update van het profiel dat reeds in 2006 is verschenen.

Voorliggende rapportage geeft een analyserende beschrijving van de sociaal-economische situatie van de gemeente Werkendam. De rapportage bevat belangrijke bouwstenen voor het sociaal-economisch beleid van de gemeente.

De volgende thema's zijn in de rapportage terug te vinden:

- Bevolkingsontwikkeling
- Economische structuur en dynamiek
- Arbeidsmarkt (vraag en aanbod)
- Bedrijventerreinen
- Pendel

Elk thema wordt aan de hand van verschillende indicatoren statistisch in beeld gebracht en beschreven. De resultaten worden vergeleken met het West-Brabantse en/of Nederlandse gemiddelde en soms ook met de andere gemeenten in West-Brabant.

De informatie is afkomstig uit diverse bronnen. De belangrijkste zijn het Centraal Bureau voor de Statistiek (CBS), CWI, SES West-Brabant, Provincie Noord-Brabant, Locatus, Kamer van Koophandel en ETIN Adviseurs. In verband met de uniformiteit en vergelijkbaarheid van de gegevens is alleen gebruik gemaakt van bronnen/bestanden die van alle West-Brabantse gemeenten beschikbaar zijn. Hierdoor kan het voorkomen dat cijfers afwijken van gemeentelijke publicaties. Dit kan te maken hebben met verschillende definities, maar soms ook met cijfers die door de gemeenten zelf worden berekend (bijvoorbeeld in het geval van bevolkingsprognoses).

2. Bevolking

In het kort

- Begin 2009 telde Werkendam ruim 26.400 inwoners. Sinds 2005 laat het inwonertal van Werkendam een dalende lijn zien. Bevolkingsprognoses voorzien voor de komende jaren wel weer groei. Wel is er sprake van een geleidelijke ontgroening en sterke vergrijzing.
- De bevolking in de gemeente Werkendam is in 2008 licht afgenomen. Opvallend daarbij is het relatief grote positieve geboortesaldo en het grote negatieve migratiesaldo.
- Het aandeel inwoners tussen '0 en 24 jaar' is relatief hoog. Het aandeel jongvolwassenen (25-34 jaar) is relatief laag.
- Door individualisering en vergrijzing groeit het aantal huishoudens harder dan de totale bevolking. Er komen steeds meer kleinere huishoudens. De gemeente Werkendam kent nu nog relatief weinig eenpersoonshuishoudens.
- Demografische ontwikkelingen hebben veel impact op het voorzieningenniveau, de woningmarkt en de arbeidsmarkt.
- Sinds 2004 is er sprake van een bovengemiddelde groei van de woningvoorraad.

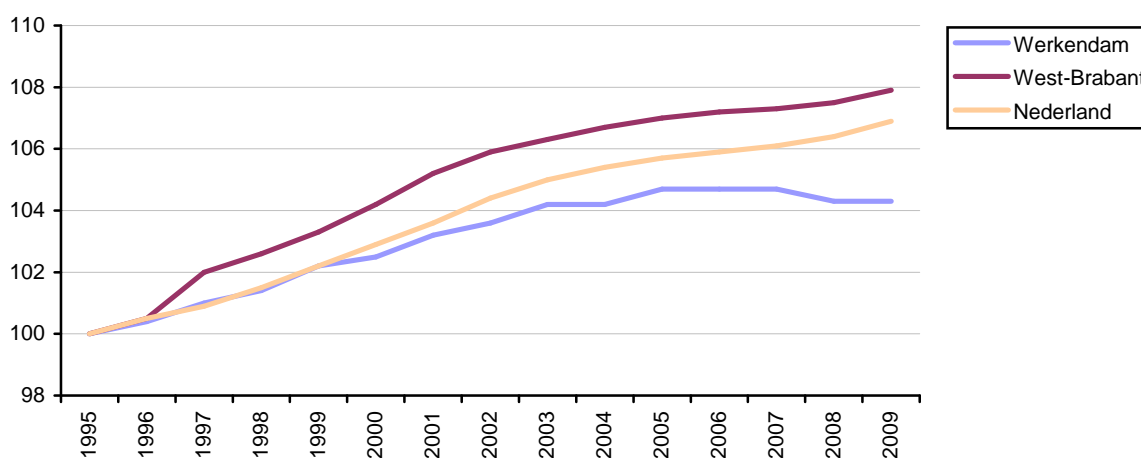
2.1 Bevolkingsontwikkeling

Sinds 2005 groeit de bevolking van Werkendam niet meer

Begin 2009 telde Werkendam ruim 26.400 inwoners. Sinds 2000 is het inwonertal van de gemeente met ongeveer 450 personen gegroeid. Dit komt overeen met een toename van 1,7%. De groei zit onder het West-Brabantse (+3,6%) en Nederlandse (+3,9%) gemiddelde. De laatste jaren is de omvang van de bevolking gedaald. Ten opzichte van 1995 is de bevolking van Werkendam met 4,3% toegenomen (+ 1.100 inwoners). In West-Brabant (+7,9%) en Nederland (+6,9%) lag de groei in deze periode op een hoger niveau.

Figuur 2.1

Geïndexeerde bevolkingsontwikkeling in Werkendam, West-Brabant en Nederland in de periode 1995-2009 (1990 = 100)



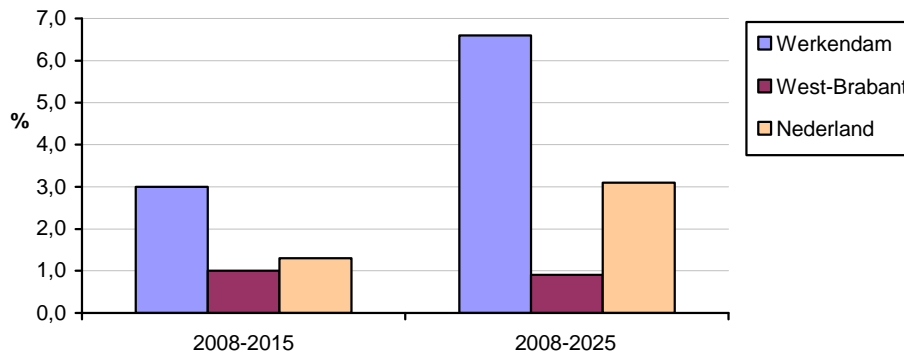
Bron: CBS

Bevolkingsprognoses gaan uit van groei

Voor de komende jaren wordt door de Provincie Noord-Brabant voor Werkendam een stijging van het aantal inwoners voorspeld. Voor de periode 2008-2015 wordt een groei van 3% geraamd en tot 2025 van +6,6%. In absolute termen gaat het om respectievelijk +800 en +1.750 personen. Voor heel West-Brabant wordt voor de komende jaren een fors lagere groei voorspeld. Opvallend is dat de groeicijfers voor Werkendam, vooral op de langere termijn, een stuk hoger liggen dan die van West-Brabant en Nederland. De verwachting is dat Werkendam in 2025 bijna 28.200 inwoners zal tellen.

Figuur 2.2

Bevolkingsprognoses voor de periode 2008-2015 en 2008-2025



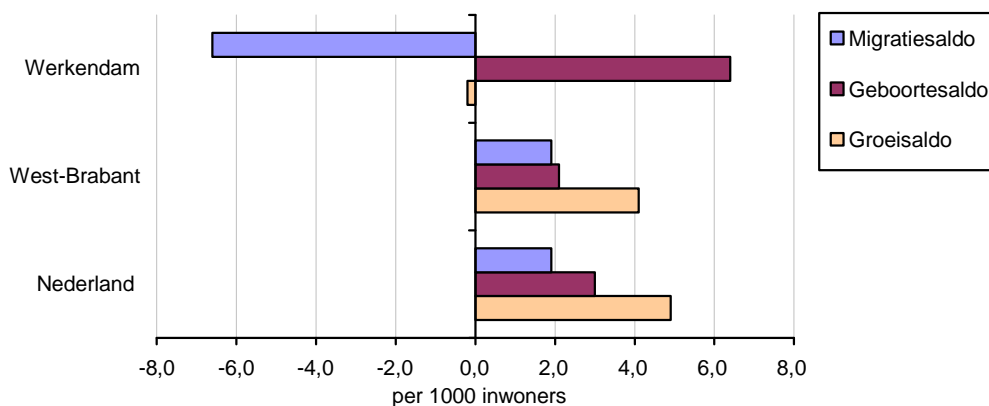
Bron: Provincie Noord-Brabant, CBS

Werkendam kent negatief migratiesaldo en positief geboortesaldo

Het geboortesaldo (geboorte minus sterfte) per 1000 inwoners lag in 2008 in Werkendam (+6,4) fors boven het niveau van West-Brabant (+2,1) en Nederland (+3,0). Het migratiesaldo (inkomende en uitgaande verhuizingen) per 1000 inwoners was in Werkendam duidelijk negatief (-6,6). Er zijn dus veel meer mensen vertrokken dan dat er zijn binnengekomen. Dit betekent dat in 2008 in Werkendam de bevolkingsgroei (tijdelijk) tot stilstand is gekomen. Het gunstig geboortesaldo wordt dus volledig teniet gedaan door een ongunstig migratiesaldo. Het groeisaldo (geboorte- en migratiesaldo) in Werkendam (-0,2) is veel lager dan van West-Brabant (+4,1) en Nederland (+4,9).

Figuur 2.3

Groeisaldo, geboortesaldo en migratiesaldo per 1000 inwoners in Werkendam, West-Brabant en Nederland (2008)



Bron: CBS

2.2 Leeftijdsopbouw

Werkendam telt relatief veel inwoners tussen '0 en 24 jaar'

De leeftijdsopbouw van de bevolking van Werkendam laat op een aantal punten een afwijkend beeld zien ten opzichte van de landelijke structuur. Opvallend is vooral het hogere aandeel van de leeftijdscategorieën tot 25 jaar. Werkendam kent dus relatief veel jongeren en jong volwassenen. Dit is mede een verklaring voor het hogere geboortesaldo in de gemeente. Daarentegen kent Werkendam een sterke ondervertegenwoordiging van het aantal 25- tot 34-jarigen en in mindere mate van de leeftijdscategorieën '35-44 jaar' en '45 tot 54 jaar'.

Tabel 2.1

Leeftijdsopbouw gemeente Werkendam (1 januari 2008)

Leeftijd	Werkendam		Nederland	Verskil
	Abs.	%	%	%
0-14 jaar	5.120	19,4	17,9	1,5
15 tot 24 jaar	3.330	12,6	12,1	0,5
25 tot 34 jaar	2.920	11,1	12,3	-1,2
35 tot 44 jaar	4.030	15,2	15,7	-0,5
45 tot 54 jaar	3.820	14,5	14,6	-0,1
55 tot 64 jaar	3.530	13,4	12,7	0,7
65 tot 74 jaar	2.170	8,2	8,0	0,2
75 tot 84 jaar	1.180	4,5	5,0	-0,5
85 jaar en ouder	320	1,2	1,7	-0,5
Totaal	26.420	100,0	100,0	0,0

Bron: CBS

Geleidelijke ontgroening en sterke vergrijzing van de bevolking tot 2025

Tussen 2008 en 2025 zal het aantal 0-14 jarigen in Werkendam naar schatting met 340 afnemen. Het aandeel van deze leeftijdscategorie zakt van 19,3% naar 16,9%. De leeftijdscategorie '15-64 jaar' zal tot 2025 met 110 personen toenemen. Een andere beeld laat het aantal 65-plussers zien. Dit aantal stijgt van 3.635 in 2008 naar ruim 5.600 in 2025. Het aandeel 65-plussers in de totale bevolking stijgt van 13,8% naar 19,9%. De ontgroening en vergrijzing zullen veel invloed hebben op bijvoorbeeld de arbeidsmarkt, de woningmarkt en het voorzieningenniveau in de gemeente.

Tabel 2.2

Leeftijdsopbouw in Werkendam in de periode 2008¹-2025

Jaar	0-14 jaar		15-64		65 jaar e.o.		Totaal	
	abs	%	abs	%	abs	%	Abs	%
Structuur								
2008	5.105	19,3	17.675	66,9	3.635	13,8	26.415	100,0
2010	4.975	18,6	17.875	66,9	3.860	14,5	26.710	100,0
2015	4.745	17,4	17.845	65,6	4.625	17,0	27.215	100,0
2020	4.780	17,2	17.780	64,1	5.180	18,7	27.740	100,0
2025	4.760	16,9	17.785	63,2	5.605	19,9	28.150	100,0
Ontwikkeling								
2008-2010	-130	-2,5	200	1,1	225	6,2	295	1,1
2010-2015	-230	-4,6	-30	-0,2	765	19,8	505	1,9
2015-2020	35	0,7	-65	-0,4	555	12,0	525	1,9
2020-2025	-20	-0,4	5	0,0	425	8,2	410	1,5

Bron: Provincie Noord-Brabant

¹ De omvang van de bevolking in 2008 wijkt in tabel 2.1 en 2.2 van elkaar af. Dit heeft te maken met het feit dat hier verschillende bronnen zijn gehanteerd. Tabel 2.2 geeft een prognose voor het jaargemiddelde 2008 (bron: Provincie Noord-Brabant), tabel 2.1 geeft de definitieve cijfers van januari 2008 (bron: CBS).

2.3 Huishoudens

Werkendam kent relatief weinig eenpersoonshuishoudens

De gemeente Werkendam telt in totaal bijna 10.000 huishoudens. Daarvan heeft 21,9% betrekking op eenpersoonshuishoudens, bijna 34% op meerpersoonshuishoudens zonder kinderen en 44,5% op meerpersoonshuishoudens met kinderen. Indien de samenstelling wordt vergeleken met het West-Brabantse en landelijke beeld, valt op dat Werkendam relatief weinig eenpersoonshuishoudens kent en veel meerpersoonshuishoudens (met en zonder kinderen).

Tabel 2.3

Aantal huishoudens in Werkendam naar type (2008)

Huishoudtype	Werkendam		West-Brabant	Nederland
	Abs.	%	%	%
Eenpersoonshuishouden	2.180	21,9	30,7	35,5
Meerpersoonshh. zonder kinderen	3.360	33,6	33,1	29,7
Meerpersoonshh. met kinderen	4.440	44,5	36,2	34,8
Totaal	9.980	100,0	100,0	100,0

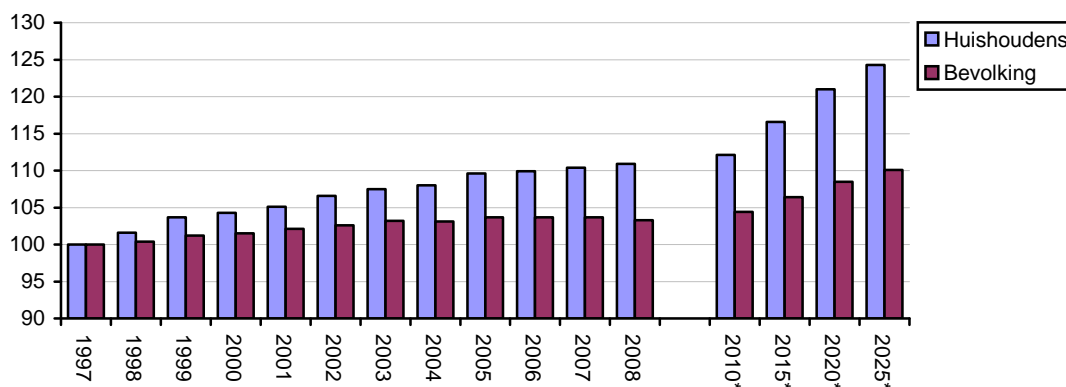
Bron: CBS

Aantal huishoudens stijgt harder dan bevolking

De ontwikkeling van het aantal huishoudens laat een afwijkend beeld zien van die van de bevolking. In de periode 1997-2008 groeide het aantal huishoudens met 10,9%, terwijl de bevolking niet verder komt dan +3,3%. Ook in de periode 2000-2008, bij een stagnerende bevolking, groeide het aantal huishoudens gestaag. Ook de komende jaren zal het aantal huishoudens harder groeien dan de bevolking. Een belangrijke verklarende factor is de toenemende individualisering (vooral vergrijzing).

Figuur 2.4

Geïndexeerde ontwikkeling van het aantal huishoudens en de totale bevolking in Werkendam



* prognose

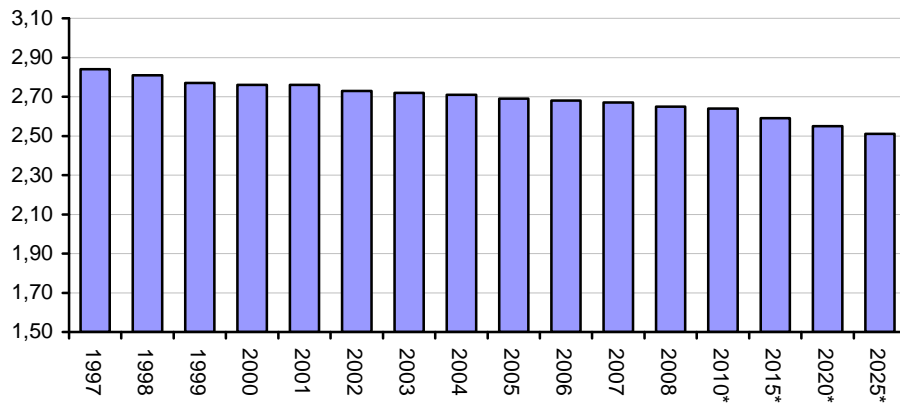
Bron: CBS

Omvang huishoudens daalt

De toenemende individualisering en vergrijzing zijn goed zichtbaar wanneer de ontwikkeling van het gemiddelde aantal personen per huishouden wordt bekeken. Deze laat een duidelijk dalende lijn zien. In 1997 bestond een gemiddeld huishouden in Werkendam nog uit 2,84 personen, in 2008 is dat 2,65 en in 2025 zal dit naar schatting 2,51 zijn. Op dit moment ligt de gemiddelde omvang van een huishouden in Werkendam ruim boven het landelijke cijfer (2,30). Vooral de toenemende vergrijzing zal leiden tot steeds meer kleinere (eenpersoons)huishoudens. Een en ander heeft grote gevolgen voor de woningmarkt.

Figuur 2.5

Ontwikkeling van het gemiddelde aantal personen per huishouden in Werkendam (1997-2025)



* prognose
Bron: CBS

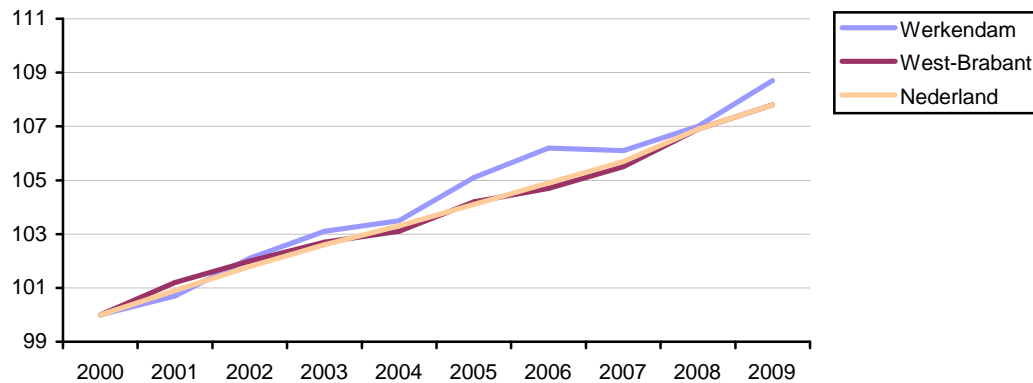
2.4 Woningmarkt

Bovengemiddelde groei woningvoorraad sinds 2004

Begin 2009 telde Werkendam ruim 10.210 woningen. Ten opzichte van 2000 is de woningvoorraad met zo'n 817 woningen toegenomen, een groei van 8,7%. Vanaf 2000 is er in Werkendam sprake van een gelijkmatige groei van ca. 100 woningen p/jr. Tussen 2008 en 2009 is er sprake van een iets grotere groei. De groei van de woningvoorraad in de periode 2000-2008 ligt ruimschots boven die van West-Brabant en Nederland (beide +7,8%).

Figuur 2.6

Geïndexeerde ontwikkeling woningvoorraad in de periode 2000-2009 (2000=100)

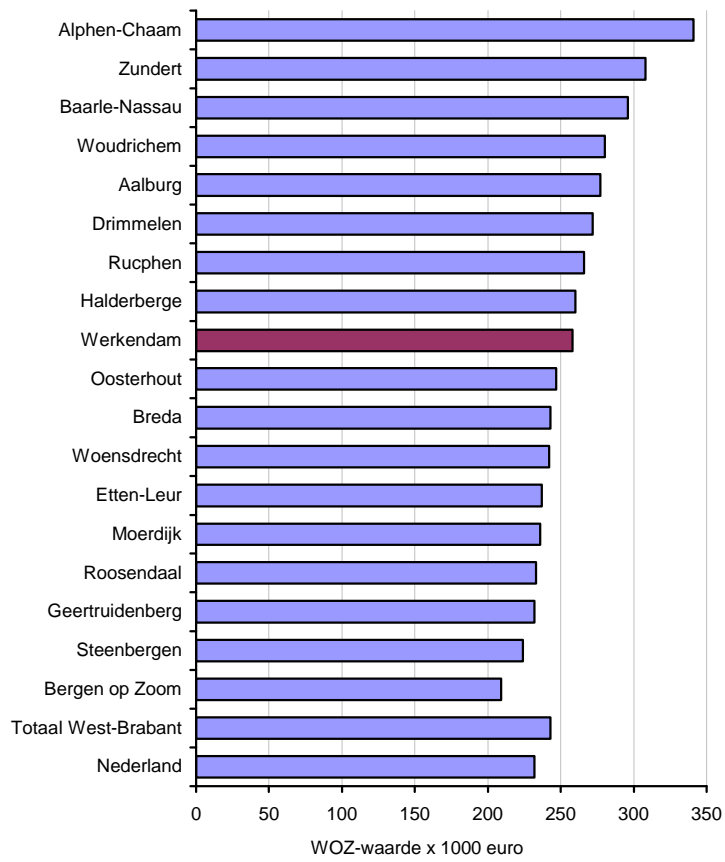


Bron: CBS

WOZ-waarde woningen in Werkendam bovengemiddeld

In 2008 bedroeg de gemiddelde WOZ-waarde van woningen in Werkendam € 258.000. Dit is hoger dan het regionale (€ 243.000) en landelijke (€ 232.000) gemiddelde. Binnen West-Brabant hebben vooral de kleinere, meer landelijke gemeenten in het oostelijke deel van de regio, de hoogste WOZ-waarde. Deze gemeenten kennen relatief veel ruime (vrijstaande) woningen op grotere kavels.

Figuur 2.8
Gemiddelde WOZ-waarde (x 1000 euro) woningen per gemeente in 2008



Bron: CBS

3. Economische structuur en dynamiek

In het kort

- Werkendam kent relatief veel bedrijven in de sectoren: zakelijke dienstverlening, bouw en detailhandel. De quartaire sector (overheid, onderwijs, zorg) is ondervertegenwoordigd.
- In periode 2000-2008 groeit vooral het aantal banen in de zakelijke dienstverlening (+252), gezondheidszorg (+228) en industrie (+226). De landbouw en bouwnijverheid krimpen.
- In 2008 kende Werkendam 150 starters, 74 overige oprichtingen en 112 opheffingen. Vooral het aantal starters neemt de laatste jaren sterk toe, echter ook het aantal opheffingen stijgt.
- In vergelijking met andere gemeenten kent Werkendam relatief weinig starters. De meeste starters zijn te vinden in de bouw, adviesdiensten en facilitaire diensten.
- Recreatie en toerisme is in Werkendam goed voor 5,3% van de totale werkgelegenheid. Binnen West-Brabant zit de gemeente daarmee in de middenmoot. Het voorzieningenniveau blijft fors achter.
- De winkelbranche is goed voor 139 vestigingen en ruim 870 banen (9,9% totale werkgelegenheid). De ontwikkeling van de werkgelegenheid laat in Werkendam een gunstiger beeld zien (+11,5%) dan gemiddeld in West-Brabant (+7,2%).
- Inwoners uit de gemeente Werkendam geven relatief veel geld uit buiten de gemeente. Bij de niet-dagelijkse inkopen gaat het om een verlies aan koopkracht van 62%.

3.1 Werkgelegenheidsstructuur

Werkendam kent relatief veel bedrijven in de zakelijke dienstverlening

Werkendam telde in 2008 circa 1.890 vestigingen, goed voor ruim 8.800 arbeidsplaatsen. Binnen de gemeente is de industrie met 17,2% van de totale werkgelegenheid de belangrijkste werkgever. De bouwnijverheid volgt met 15,7%, de detailhandel is nummer 3 met 12,8%. Qua bedrijvigheid is de zakelijke dienstverlening met meer dan 17% van alle vestigingen duidelijk koploper. De bouwnijverheid volgt met 15,1%. Vergelijken met de West-Brabantse structuur is vooral de quartaire sector (overheid, onderwijs en gezondheidszorg) relatief ondervertegenwoordigd. De industrie en de bouwnijverheid zijn relatief sterk aanwezig.

Tabel 3.1

Aantal vestigingen en werkzame personen in Werkendam naar sector (2008)

Sector	Vestigingen		Banen		West-Brabant %-banen
	Abs.	%	Abs.	%	
Landbouw	207	10,9	571	6,5	4,4
Industrie	162	8,6	1.517	17,2	16,1
Bouwnijverheid	286	15,1	1.384	15,7	6,6
Detailhandel	223	11,8	1.135	12,8	11,6
Groothandel	164	8,7	706	8,0	7,5
Horeca	50	2,6	327	3,7	4,1
Vervoer/opslag/communicatie	191	10,1	811	9,2	6,4
Financiële instellingen	22	1,2	188	2,1	1,7
Zakelijke dienstverlening	330	17,5	737	8,3	12,6
Openbaar bestuur en overheid	2	0,1	215	2,4	5,5
Onderwijs	34	1,8	437	4,9	5,2
Gezondheids- en welzijnzorg	67	3,5	510	5,8	14,2
Overige diensten	153	8,1	300	3,4	4,1
Totaal	1.891	100,0	8.838	100,0	100

Bron: SES West-Brabant

Groei aantal banen in zakelijke dienstverlening, gezondheidszorg en horeca

Het aantal vestigingen is in Werkendam in de periode 2000-2008 met bijna 400 gegroeid (+26,6%). Deze groei komt voor een belangrijk deel voor rekening van de zakelijke dienstverlening (+139) en de bouwnijverheid (+113). Ook de werkgelegenheid is in deze periode fors gegroeid. In Werkendam groeide het aantal arbeids-plaatsen met ruim 1.000 (+13,5%). Die groei is méér dan het dubbele van West-Brabant (+6,5%). Grootste groeier in de periode 2000-2008 was de zakelijke dienstverlening (+252 banen), gevolgd door gezondheidszorg (+228 banen) en industrie (+226 banen). De landbouw (-118) en bouwnijverheid (-27) laten een minder florissante ontwikkeling zien. De meeste sectoren doen het in Werkendam beter dan gemiddeld in West-Brabant. Groot is het verschil met name bij de gezondheidszorg, zakelijke dienstverlening en industrie.

Tabel 3.2

Ontwikkeling aantal vestigingen en werkzame personen per sector in de periode 2000-2008

Sector	Vestigingen		Werkzame personen		West-Brabant %-banen
	Abs	%	Abs	%	
Landbouw	-11	-5,0	-118	-17,1	-20,5
Industrie	35	27,6	226	17,5	-9,1
Bouwnijverheid	113	65,3	-27	-1,9	-1,3
Detailhandel	11	5,2	181	19,0	5,5
Groothandel	27	19,7	109	18,3	4,9
Horeca	4	8,7	35	12,0	3,0
Vervoer/opslag/communicatie	4	2,1	22	2,8	8,0
Financiële instellingen	0	0,0	6	3,3	-22,8
Zakelijke dienstverlening	139	72,8	252	52,0	20,6
Openbaar bestuur en overheid	-2	-50,0	7	3,4	14,0
Onderwijs	6	21,4	77	21,4	17,8
Gezondheids- en welzijnzorg	19	39,6	228	80,9	32,1
Overige diensten	52	51,5	52	21,0	23,1
Totaal	397	26,6	1.050	13,5	6,5

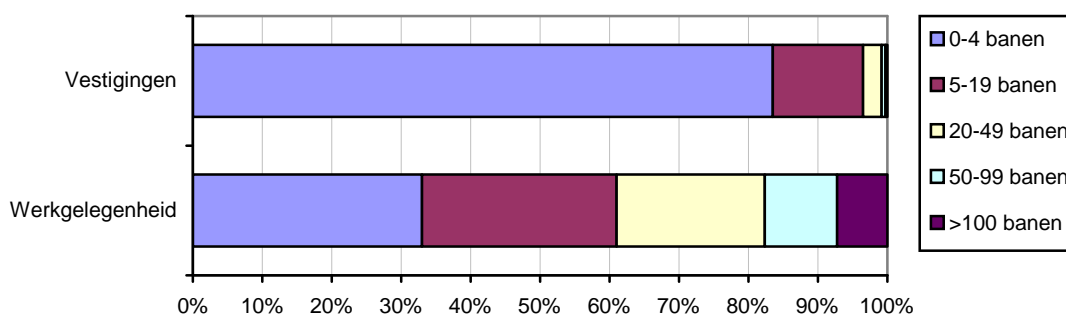
Bron: SES West-Brabant

Bedrijfsleven van Werkendam is relatief kleinschalig

Ruim 83% van het totale bedrijfsleven heeft minder dan 5 werknemers in dienst, 13% telt tussen de 5 en 20 werknemers en maar iets minder dan 4% heeft meer dan 20 werknemers in loondienst. Indien naar de verdeling van de werkgelegenheid wordt gekeken, verandert het beeld. Dan blijkt dat de kleine bedrijven (0-4 banen) 'maar' 33% van de totale werkgelegenheid voor hun rekening nemen, terwijl zij in het totaal aantal vestigingen een aandeel van 83,5% hebben. De 20+ bedrijven (4% van alle vestigingen) zijn goed voor bijna 32% van de werkgelegenheid. De 100+ bedrijven genereren in Werkendam ruim 7% van de werkgelegenheid. Dit is ruimschoots minder dan het West-Brabantse gemiddelde (33%).

Figuur 3.1

Vestigingen en werkgelegenheid naar grootteklasse in Werkendam (2008)



Bron: SES West-Brabant

3.2 Bedrijvendynamiek

Bouw, adviesdiensten en facilitaire diensten kennen hoogste groeisaldo

In 2008 zijn er in Werkendam in totaal 224 nieuwe vestigingen bijgekomen. In dat jaar werden er 150 starters en 74 overige oprichtingen (dit zijn extra vestigingen van reeds bestaande bedrijven) geteld. Tegenover het aantal oprichtingen stonden 112 opheffingen. In 2008 kende Werkendam een positief groeisaldo (oprichtingen minus opheffingen) van 112 vestigingen. Het groeisaldo was het grootst bij de bouw (+28), adviesdiensten (+25) en de facilitaire diensten (+16). Hierna zal verder worden ingezoomd op het aantal startende ondernemingen in Werkendam.

Tabel 3.3

Bedrijvendynamiek in de gemeente Werkendam (2008)

Sector	Starters	Overige oprichtingen	Oprichtingen totaal	Opheffingen totaal	Groei saldo
Landbouw	9	2	11	1	10
Industrie	11	5	16	14	2
Bouw	33	10	43	15	28
Groothandel	3	9	12	12	0
Detailhandel	12	6	18	17	1
Horeca	2	1	3	5	-2
Vervoer	12	14	26	12	14
Financiën	3	6	9	0	9
Adviesdiensten	22	12	34	9	25
Facilitaire diensten	19	6	25	9	16
Persoonlijke diensten	11	1	12	14	-2
Algemene diensten	13	2	15	4	11
Overig	0	0	0	0	0
Totaal	150	74	224	112	112
Groei 2007-2008 (abs.)	1	-10	-9	16	-25
Groei 2007-2008 (%)	1,0	-11,9	-3,9	16,7	-18,0

Bron: Kamer van Koophandel Zuidwest-Nederland

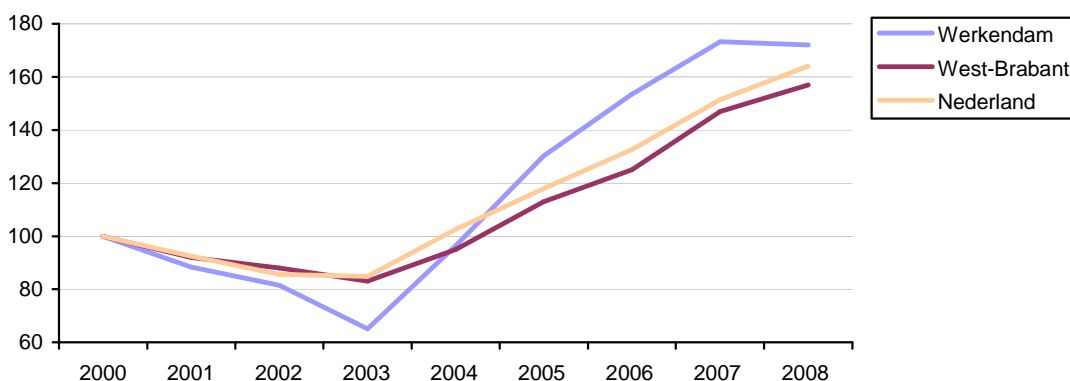
Aantal startende ondernemingen is stabiel gebleven

Starters vormen een belangrijk onderdeel van het autonome groeipotentieel van een gemeente. Naast het feit dat starters direct voor werkgelegenheid zorgen, dragen zij tevens bij aan een stuk vernieuwing en dynamiek. Starters brengen nieuwe producten of processen op de markt en stimuleren daarmee het zittende bedrijfsleven om ook te innoveren. Werkendam telde in 2008 in totaal 150 startende ondernemingen. Dat is vrijwel gelijk aan het aantal in 2007 (+1%). De groei blijft duidelijk achter bij het landelijke en West-Brabantse gemiddelde (beide +7%).

Over meerdere jaren gezien was in Werkendam in de periode 2000-2003 daling van het aantal starters te zien, daarna volgde een periode van bovengemiddelde groei. De tot 2003 opgelopen 'achterstand' is reeds eind 2004 omgebogen tot een 'voorsprong'. Deze heeft de gemeente in de daarop volgende jaren, ondanks de groeiachterstand in 2008, kunnen vasthouden.

Figuur 3.2

Geïndexeerde ontwikkeling van het aantal starters in Werkendam, West-Brabant en Nederland tussen 2000 en 2008 (2000 = 100)



Bron: Kamer van Koophandel Zuidwest-Nederland

Meeste starters in bouw, adviesdiensten en facilitaire diensten

Veruit de meeste starters in Werkendam zijn te vinden in de bouw (22%), adviesdiensten (14,7%) en facilitaire diensten (12,7%). Ook de algemene diensten (8,7%) en vervoer (8%) hebben een relatief groot aandeel in het aantal startende bedrijven. Ten opzichte van West-Brabant en Nederland kent Werkendam vooral veel starters in de bouw en de vervoerssector. Daarnaast kent de gemeente ook duidelijk minder persoonlijke diensten.

Tabel 3.4

Aantal startende ondernemers in Werkendam naar sector (2008)

Sector	Werkendam		West-Brabant	Nederland
	Abs.	%	%	%
Landbouw	9	6,0	2,3	2,4
Industrie	11	7,3	4,1	3,2
Bouw	33	22,0	17,4	16,2
Groothandel	3	2,0	4,6	5,0
Detailhandel	12	8,0	10,8	11,2
Horeca	2	1,3	2,5	2,7
Vervoer	12	8,0	3,5	2,9
Financiën	3	2,0	0,6	0,5
Adviesdiensten	22	14,7	15,9	16,7
Facilitaire diensten	19	12,7	12,2	14,6
Persoonlijke diensten	11	7,3	15,3	14,3
Algemene diensten	13	8,7	10,6	10,3
Overig	0	0,0	0,1	0,1
Totaal	150	100,0	100,0	100

Bron: Kamer van Koophandel Zuidwest-Nederland

Werkendam kent relatief gezien weinig starters

Indien het aantal starters per gemeente wordt gerelateerd aan de omvang van de bedrijvigheid staat Werkendam van alle 18 West-Brabantse gemeenten op een zestiende plaats. De gemeente kende in 2008 65,9 starters per 1000 vestigingen. Op de eerste plaats staat Bergen op Zoom (95,4), gevolgd door Woensdrecht (94) en Breda (93,3). Over een langere periode bezien (gemiddelde van de periode 2000 – 2008) zakt Werkendam zelfs naar de laatste plaats. Bergen op Zoom, Breda en Woensdrecht bezetten weer de eerste 3 plaatsen. Werkendam kent dus, ondanks de stijgende lijn van de afgelopen jaren, relatief weinig startende ondernemingen.

Tabel 3.5

Aantal starters per 1000 vestigingen per gemeente

	2008		Gemid. 2000-2008	
	Gemeenten	Score	Gemeenten	Score
1	Bergen op Zoom	95,4	Bergen op Zoom	66,2
2	Woensdrecht	94,0	Breda	64,8
3	Breda	93,3	Woensdrecht	64,7
4	Oosterhout	89,0	Roosendaal	61,8
5	Roosendaal	84,9	Rucphen	59,4
6	Woudrichem	83,6	Oosterhout	59,1
7	Etten-Leur	81,5	Etten-Leur	58,9
8	Rucphen	77,3	Steenbergen	58,5
9	Geertruidenberg	77,0	Woudrichem	53,6
10	Drimmelen	76,3	Geertruidenberg	53,2
11	Halderberge	75,9	Drimmelen	53,1
12	Baarle-Nassau	75,8	Halderberge	53,1
13	Steenbergen	72,4	Zundert	51,8
14	Alphen-Chaam	70,9	Baarle-Nassau	48,9
15	Moerdijk	69,3	Aalburg	48,8
16	Werkendam	65,9	Moerdijk	47,1
17	Zundert	65,6	Alphen-Chaam	46,1
18	Aalburg	61,3	Werkendam	45,1
	Totaal West-Brabant	83,5	Totaal West-Brabant	58,7
	Nederland	89,6	Nederland	62,5

Bron: Kamer van Koophandel Zuidwest-Nederland

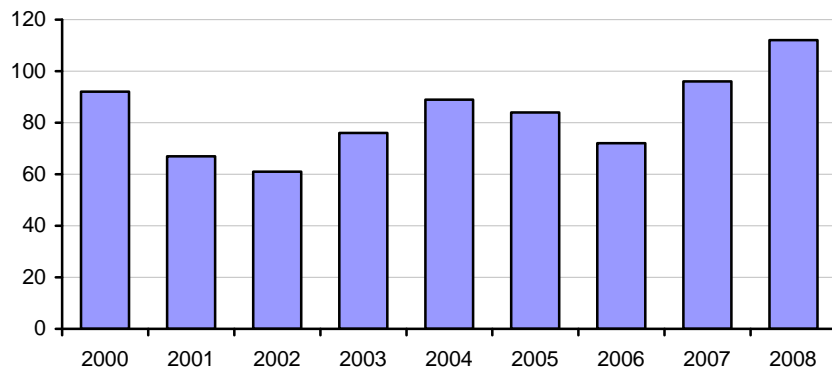
Toename aantal opheffingen in Werkendam

Werkendam telde in 2008 in totaal 112 opheffingen, een groei van bijna 17% ten opzichte van 2007. Deze groei ligt duidelijk boven het gemiddelde van heel West-Brabant (+12,6%). Mede als gevolg van de economische crisis lijkt het aantal opheffingen in een stroomversnelling te komen. Voor 2009 en 2010 wordt een verdere groei van het aantal opheffingen verwacht.

Kanttekening bij deze cijfers is dat het bij de opheffingen niet alleen gaat om bedrijven die vanwege de economische crisis in de problemen zijn gekomen. Vaak speelt ook de leeftijd of gezondheid van een ondernemer een rol. Bij gebrek aan opvolging kan bijvoorbeeld een economisch gezond bedrijf ophouden te bestaan. Ook veranderende wetgeving kan een rol spelen.

Figuur 3.3

Ontwikkeling van het aantal opheffingen in Werkendam tussen 2000 en 2008



Bron: Kamer van Koophandel Zuidwest-Nederland

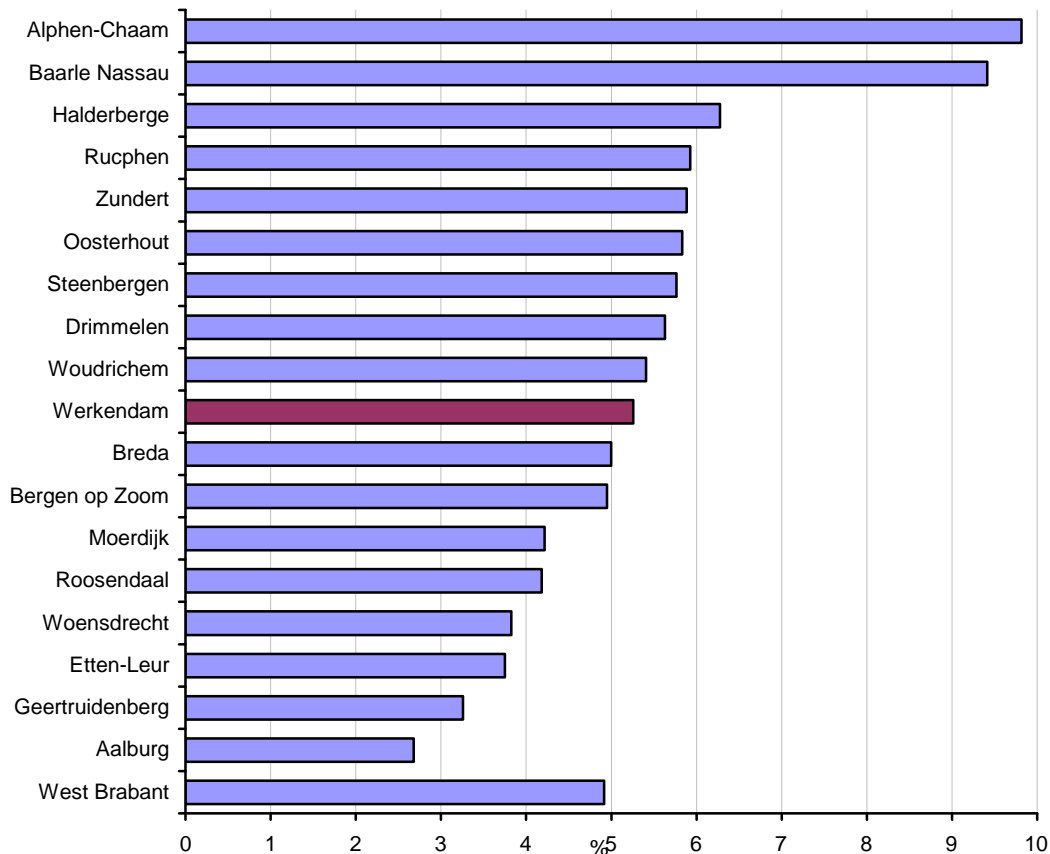
3.3 Recreatie en toerisme

Werkendam in middenmoot qua werkgelegenheidsbelang recreatie en toerisme

Bijna 470 arbeidsplaatsen zijn in Werkendam gemoeid met recreatie en toerisme (r&t)². Deze sector is daarmee goed voor 5,3% van de totale werkgelegenheid. Dit is meer dan het regionale gemiddelde (4,9%). Binnen West-Brabant zit Werkendam in de middenmoot. Alphen-Chaam en Baarle-Nassau staan met grote voorsprong bovenaan.

Figuur 3.4

Aandeel recreatie & toerisme binnen totale werkgelegenheid (2008)



Bron: SES West-Brabant; bewerking Kamer van Koophandel Zuidwest-Nederland

R&T-werkgelegenheid groei bovengemiddeld

Het aantal r&t-gerelateerde banen is in Werkendam sinds 2000 met 11,6% toegenomen. Het gaat om een toename van 50 arbeidsplaatsen. De groei ligt op een vergelijkbaar niveau als in heel West-Brabant (+11,0%) en ligt ook in lijn met de groei van het totale bedrijfsleven (+11,8%).

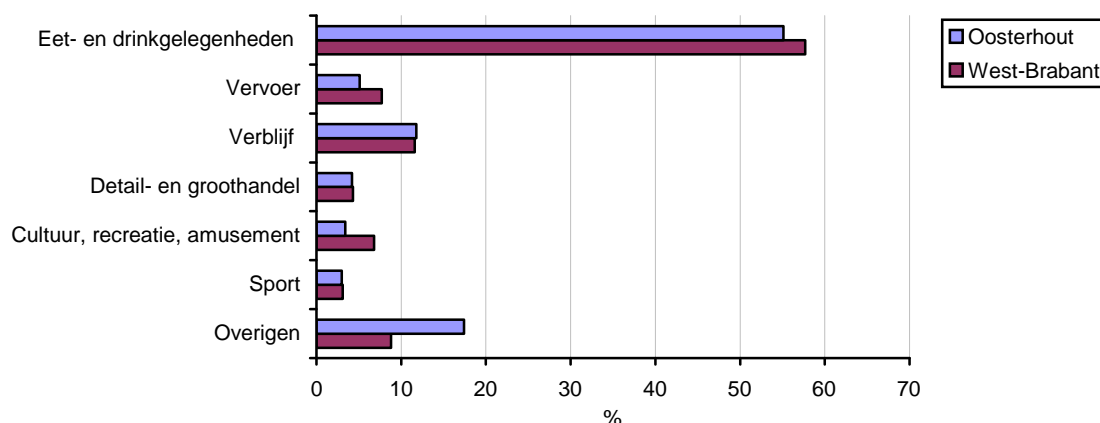
Grootste deel werkgelegenheid heeft betrekking op eten en drinken

In Werkendam heeft zo'n 55% van de r&t-werkgelegenheid betrekking op eet- en drinkgelegenheden. Op de tweede en derde plaats komen respectievelijk 'Overigen' (17,4%) en 'Verblijf' (11,8%). Sport scoort met een percentage van 3,0% het laagste. De situatie in Werkendam wijkt nauwelijks af van het West-Brabantse beeld. Opvallend is wel de relatief grote omvang van de categorie 'Overigen'.

² Definitie Kenniscentrum Toerisme & Recreatie. Volgens deze definitie wordt per activiteit aangegeven in welke mate de werkgelegenheid wordt meegeteld voor de r&t-sector. Zo worden bijvoorbeeld hotels, cafés en restaurants voor 100% meegeteld en activiteiten als autoverhuur en taxivervoer maar voor 10%.

Figuur 3.5

Werkgelegenheid in r&t-sector in Werkendam en West-Brabant (2008)



Bron: SES West-Brabant; bewerking Kamer van Koophandel Zuidwest-Nederland

Toeristisch/recreatief voorzieningenniveau Werkendam onder gemiddelde

Het toeristisch/recreatief voorzieningenniveau in Werkendam is niet om over naar huis te schrijven. In ieder geval kwantitatief gezien. Werkendam telt bijvoorbeeld circa 6 (overnachtings)bedden per 10.000 inwoners. Daarmee staat Werkendam op de 16^{de} plaats en blijft de gemeente ver achter bij het West-Brabantse gemiddelde (67 bedden). Ook bij de cafés (16^{de} plaats) en restaurants (16^{de} plaats) blijft Werkendam behoorlijk achter. De gemeente Halderberge heeft relatief gezien de meeste overnachtingsmogelijkheden (bedden), Zundert scoort het hoogste qua aantal cafés en Baarle-Nassau heeft relatief de meeste restaurants.

Tabel 3.6

Het toeristisch/recreatief voorzieningenniveau (bedden, cafés en restaurants) per gemeente (2008)

Gemeenten	Cijfers per 10.000 inwoners		
	bedden	cafés	restaurants
Aalburg	0,0	4,0	0,8
Alphen-Chaam	59,2	7,4	8,5
Baarle-Nassau	72,0	9,0	10,5
Bergen Op Zoom	99,8	10,1	4,4
Breda	84,1	8,1	7,0
Drimmelen	88,3	6,8	7,5
Etten-Leur	57,6	2,7	4,7
Geertruidenberg	22,2	7,7	4,8
Halderberge	142,8	8,1	4,7
Moerdijk	115,7	6,8	5,7
Oosterhout	49,6	5,6	4,8
Roosendaal	34,8	8,9	5,4
Rucphen	24,9	8,0	3,1
Steenbergen	10,8	10,8	4,7
Werkendam	6,1	4,2	4,2
Woensdrecht	130,3	6,9	10,2
Woudrichem	0,0	4,9	5,5
Zundert	25,8	14,3	6,2
West-Brabant	66,6	7,7	5,7
Nederland	126,2	6,0	6,6

Bron: Bedrijfschap Horeca en Detailhandel

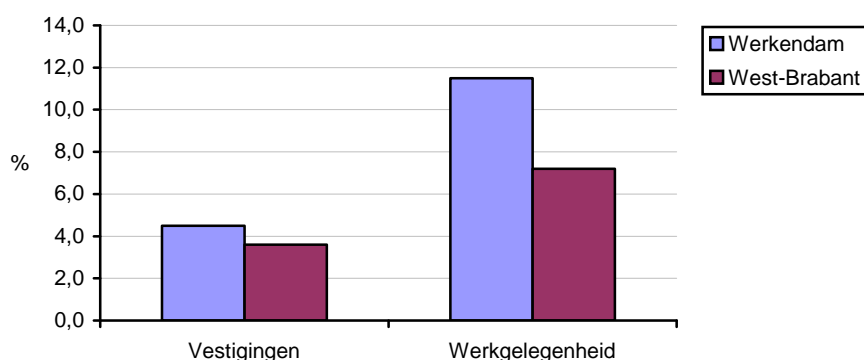
3.4 Winkelvoorzieningen

Werkgelegenheidsontwikkeling winkelbranche bovengemiddeld

Werkendam telde in 2008 in totaal 139 winkelgerelateerde vestigingen binnen de detailhandel. Bij deze bedrijven zijn 872 personen werkzaam. De winkelbranche is daarmee goed voor 7,4% van alle vestigingen en 9,9% van de totale werkgelegenheid. In de periode 2004-2008 is het aantal winkels met 4,5% toegenomen (+6 winkels) en de werkgelegenheid met 11,5% (+90 arbeidsplaatsen). Opvallend is dat de werkgelegenheidsontwikkeling in Werkendam een veel gunstiger beeld laat zien dan gemiddeld in West-Brabant (+7,2%). Wel blijft de ontwikkeling van de winkelbranche iets achter bij de ontwikkeling van het totale bedrijfsleven. Zo groeide de totale werkgelegenheid in Werkendam in dezelfde periode met ruim 15%.

Figuur 3.6

Ontwikkeling aantal winkels en gerelateerde werkgelegenheid in de periode 2004-2008



Bron: SES West-Brabant

Driekwart koopkracht met betrekking tot niet-dagelijkse boodschappen blijft binnen gemeente

In 2005 werd becijferd³ dat de totale omzet van de winkels in Werkendam ruim 31 miljoen euro bedroeg. Hiervan was ongeveer 85% afkomstig van consumenten uit de eigen gemeente en 15% was afkomstig van consumenten uit andere gemeenten. Van de totale koopkracht van de consumenten uit Werkendam met betrekking tot niet-dagelijkse boodschappen werd 38% uitgegeven binnen de eigen gemeente. Dit betekent dat de gemeente een koopkrachtafvloeiing van 62% kende. Dit is relatief veel. Ter vergelijking, het West-Brabantse gemiddelde bedroeg 51%. Vooral Gorinchem en Oosterhout weten consumenten uit Werkendam aan te trekken. Bij de dagelijkse boodschappen lag de koopkrachtbinding met 91% een stuk hoger.

³ Koopstromenonderzoek West-Brabant, van SES West-Brabant en de Kamer van Koophandel (2005)

Tabel 3.7

Koopkrachtbinding, -afvloeiing en – toevloeiing met betrekking tot niet-dagelijkse boodschappen per gemeente (2005)

Gemeente	Koopkrachtbinding %	Koopkrachtafvloeiing %	Koopkrachttoevloeiing % van totale omzet
Aalburg	36	64	43
Alphen-Chaam	22	78	33
Baarle-Nassau	54	46	52
Bergen op Zoom	83	17	36
Breda	89	11	29
Drimmelen	39	61	14
Etten-Leur	68	32	32
Geertruidenberg	52	48	12
Halderberge	37	63	25
Moerdijk	45	55	6
Oosterhout	77	23	40
Roosendaal	83	17	34
Rucphen	33	67	19
Steenbergen	41	59	19
Werkendam	38	62	15
Woensdrecht	33	67	10
Woudrichem	27	73	24
Zundert	44	56	11
West-Brabant	49	51	-

Bron: Koopstromenonderzoek West-Brabant 2005; SES West-Brabant / Kamer van Koophandel

4. Arbeidsmarkt

In het kort

- De werkgelegenheid is in Werkendam in de periode 2000-2008 bovengemiddeld toegenomen.
- In 2008 is de werkgelegenheidsgroei wel verminderd maar scoort Werkendam nog aanzienlijk beter dan het West-Brabantse en Nederlandse gemiddelde.
- Werkendam heeft een relatief geringe werkgelegenheidsfunctie.
- Het aantal openstaande vacatures laat in de gemeente Werkendam sinds juni 2008 een dalende lijn zien. Begin 2009 was er weer een opleving.
- Werkendam verwacht in de periode 2008-2015 een verminderde groei van de beroepsbevolking. De beroepsbevolking verouderd snel, maar minder snel dan gemiddeld in Nederland.
- De beroepsbevolking in Werkendam is relatief laag opgeleid.
- De bruto participatiegraad ligt in Werkendam lager dan het West-Brabantse gemiddelde.
- Juli 2009 telde de gemeente Werkendam bijna 370 niet-werkende werkzoekenden, 3,1% van de totale beroepsbevolking. De werkloosheid is relatief laag. Het werklozenbestand van de gemeente Werkendam bevat relatief veel ouderen en veel 'nieuwe inschrijvers'. De werkloosheid neemt sinds eind 2008 toe en zal in 2009 en waarschijnlijk ook 2010 verder toenemen.
- Eén op de vijftien personen ontvangt een uitkering (vooral arbeidsongeschiktheid). Het percentage uitkeringsgerechtigden ligt ruim onder dat van West-Brabant en Nederland.

4.1 Vraagzijde arbeidsmarkt

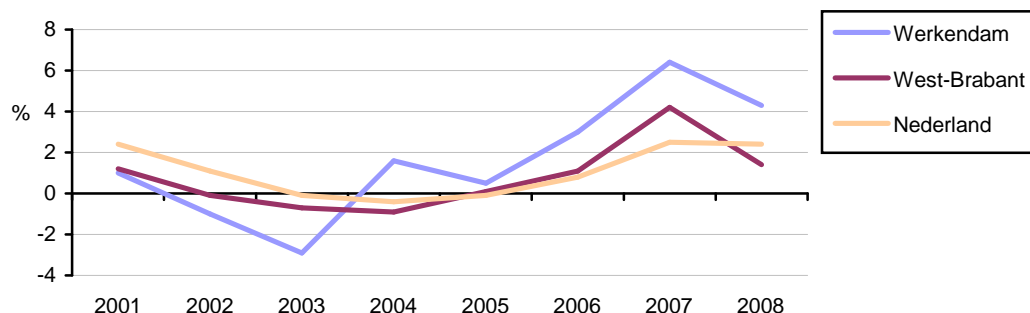
4.1.1. Werkgelegenheidsontwikkeling

Bovengemiddelde werkgelegenheidsgroei in 2008

De werkgelegenheidsontwikkeling van Werkendam laat de laatste jaren een sterk fluctuerend karakter zien. Na een aanvankelijke daling in 2002 en 2003 is er vanaf 2005 een relatief sterke groei ingezet die in 2007 het hoogste punt heeft bereikt. In 2008 daalde de groei-intensiteit weliswaar, echter de toename was duidelijk hoger dan in de referentiegebieden.

Figuur 4.1

Jaarlijkse groei werkgelegenheid in Werkendam, West-Brabant en Nederland (2001-2008)



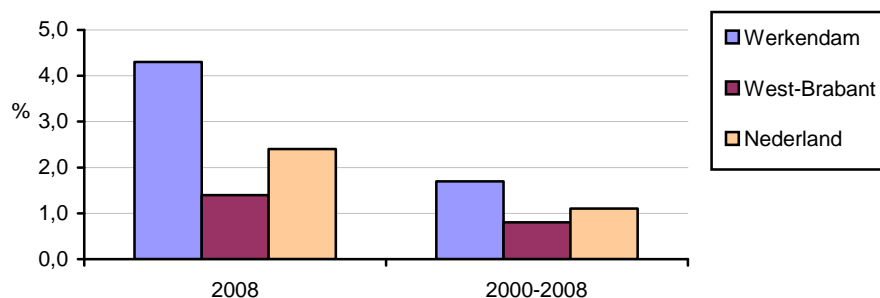
Bron: SES West-Brabant

Bovengemiddelde werkgelegenheidsgroei in periode 2000-2008

Over meerdere jaren gezien kent Werkendam een bovengemiddelde banengroei. Wanneer de gemiddelde jaarlijkse werkgelegenheidsgroei over de periode 2000-2008 wordt berekend, komt Werkendam uit op een groei van 1,7%. Dit is ruim hoger dan de West-Brabantse (+0,8%) en Nederlandse (+1,1%) groei. Met een groei van 4,3% in 2008 komt Werkendam eveneens duidelijk hoger uit dan West-Brabant (+1,4%) en Nederland (+2,4%).

Figuur 4.2

Gemiddelde jaarlijkse werkgelegenheidsgroei in Werkendam, West-Brabant en Nederland in de periode 2000-2008 en in 2008



Bron: SES West-Brabant

4.1.2 Werkgelegenheidsfunctie

Werkendam heeft relatief beperkte werkgelegenheidsfunctie

Uit de berekening van de zogenaamde 'werkgelegenheidsfunctie-index' (werkgelegenheid / beroepsbevolking x 100) blijkt dat Werkendam een relatief beperkte werkgelegenheidsfunctie heeft. Een score van 100 wil zeggen dat de beroepsbevolking en de werkgelegenheid even groot zijn. Een score boven de 100 duidt op een relatief grote werkgelegenheidsfunctie (meer banen dan beroepsbevolking), een score onder de 100 duidt op een beperkte werkgelegenheidsfunctie (minder banen dan beroepsbevolking). Werkendam krijgt een score van 73,6. Binnen West-Brabant scoren slechts 5 gemeenten lager.

Tabel 4.1

Werkgelegenheidsfunctie per gemeente (2008)

Gemeenten	Beroepsbevolking	Werkgelegenheid	Werkgelegenheidsfunctie
Moerdijk	16.720	20.450	122,3
Breda	82.690	99.020	119,7
Geertruidenberg	10.060	12.000	119,3
Roosendaal	36.030	41.600	115,5
Baarle-Nassau	3.180	3.620	113,9
Oosterhout	24.670	27.130	110,0
Bergen op Zoom	30.080	31.710	105,4
Woensdrecht	9.830	10.070	102,5
Etten-Leur	20.620	20.540	99,6
Zundert	9.630	7.570	78,6
Aalburg	5.560	4.340	78,1
Woudrichem	6.830	5.180	75,8
Werkendam	12.000	8.840	73,6
Halderberge	13.300	9.360	70,4
Alphen-Chaam	4.510	3.070	68,0
Drimmelen	12.570	8.040	64,0
Rucphen	9.750	6.110	62,7
Steenbergen	10.830	6.770	62,5
West-Brabant	318.830	325.410	102,1
Nederland	7.640.140	7.976.240	104,4

Bron: SES West-Brabant en ETIN Adviseurs

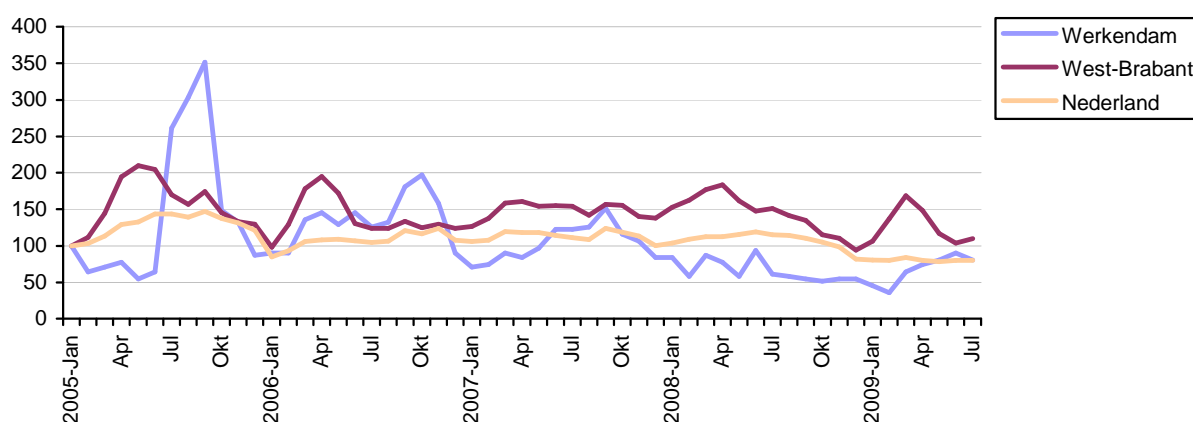
4.1.3 Vacatures

Dalende lijn ontwikkeling openstaande vacatures

De ontwikkeling van het aantal openstaande vacatures (via UWV Werkbedrijf) laat in Werkendam sinds juni 2008 een dalende lijn zien. Begin 2009 is deze echter weer gaan stijgen. Landelijk is de dalende trend de laatste maanden iets afgezwakt. In februari 2009 bereikte Werkendam het laagste niveau van de afgelopen jaren. Onder invloed van de economische crisis ligt het in de lijn der verwachtingen dat het aantal openstaande vacatures in 2009 en 2010 op een laag niveau zal liggen. Kanttekening is dat CWI maar een deel van de totale vacaturemarkt in handen heeft. Het werkelijke aantal vacatures zal derhalve een stuk hoger liggen.

Figuur 4.3

Geïndexeerde ontwikkeling van het aantal openstaande vacatures in Werkendam, West-Brabant en Nederland (januari 2005=100)



Bron: UWV Werkbedrijf

4.2 Aanbodzijde arbeidsmarkt

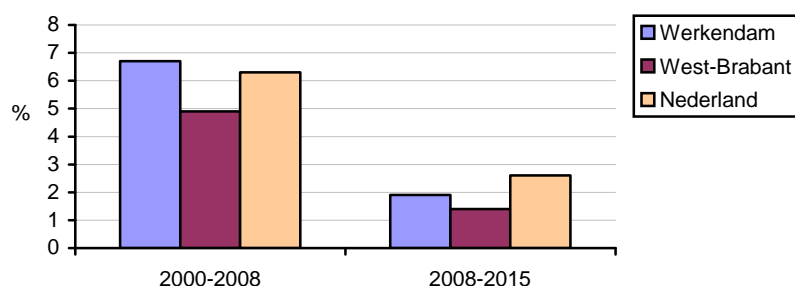
4.2.1 Beroepsbevolking

Verminderde groei beroepsbevolking in periode 2008-2015

De beroepsbevolking van Werkendam kent een omvang van zo'n 12.000 personen. Tussen 2000 en 2008 groeide de beroepsbevolking met 6,7% (+754 personen), voor de periode 2008-2015 wordt een groei van 1,9% geraamd (+229 personen). De groei was tussen 2000 en 2008 iets hoger dan de landelijke ontwikkeling (6,3%). De prognoses zijn een stuk minder gunstig en liggen voor Werkendam (1,9%) onder het landelijke niveau (2,6%).

Figuur 4.4

Groei van de beroepsbevolking in de periodes 2000-2008 en 2008-2015



Bron: CBS, bewerking ETIN Adviseurs

Werkendam kent relatief 'oude' beroepsbevolking

Van de beroepsbevolking is het merendeel (47,6%) te vinden in de leeftijdscategorie '25 – 44 jaar'. Verder is bijna 26% tussen de 45 en 54 jaar, 11% tussen de 15 en 24 jaar en bijna 16% is ouder dan 55 jaar. Vergeleken met het landelijke beeld kent Werkendam relatief weinig jongeren (15-24 jaar) en relatief veel ouderen (45+).

Tabel 4.2

Beroepsbevolking in Werkendam naar leeftijd (2008)

Leeftijd	Werkendam		West-Brabant	Nederland
	Abs.	%	%	%
15-24 jaar	1.270	10,6	11,6	11,6
25-44 jaar	5.710	47,6	49,1	50,5
45-54 jaar	3.110	25,9	25,8	25,3
55-64 jaar	1.910	15,9	13,4	12,6
Totaal	12.000	100,0	100,0	100,0

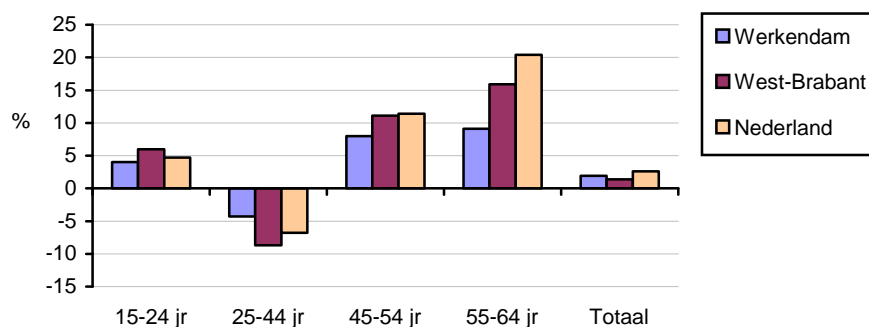
Bron: CBS, bewerking ETIN Adviseurs

De beroepsbevolking vergrijsjt, echter minder snel dan gemiddeld in Nederland

De komende jaren zal de beroepsbevolking steeds ouder worden. Vooral de leeftijdscategorieën '45-54 jaar' en '55-64 jaar' zullen in de periode 2008-2015 sterk groeien. Het aantal 25- tot 44-jarigen zal in Werkendam, net als in West-Brabant en Nederland, (licht) krimpen. De genoemde ontwikkelingen kunnen veel impact hebben op de arbeidsmarkt. Zo zal de vervangingsvraag toenemen, waardoor er krapte kan ontstaan op de arbeidsmarkt. Ook zullen steeds meer ondernemers met een opvolgingsprobleem geconfronteerd worden.

Figuur 4.5

Ontwikkeling van de beroepsbevolking tussen 2008 en 2015 naar leeftijd

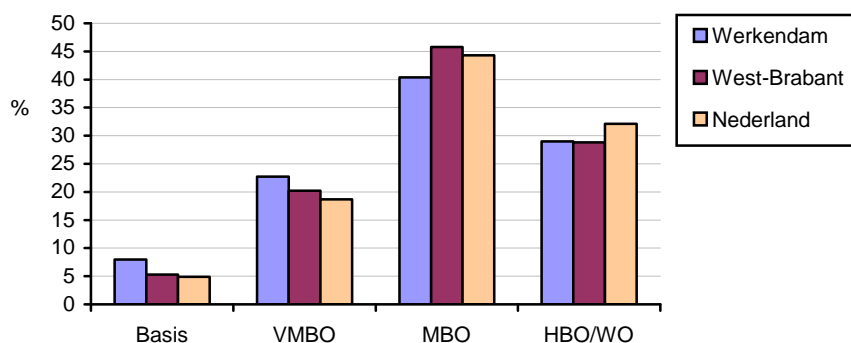


Bron: CBS, bewerking ETIN Adviseurs

Beroepsbevolking Werkendam relatief laag opgeleid

De beroepsbevolking van Werkendam is lager opgeleid dan gemiddeld in West-Brabant en Nederland. Zo ligt het aandeel van basisonderwijs (8%) en VMBO (22,7%) in Werkendam op een relatief hoog niveau en is het aandeel HBO/WO (29,0%) iets hoger dan in West-Brabant (28,8%) en lager dan Nederland (32,1%). Het aandeel MBO-ers (40,4%) is in Werkendam ruimschoots lager dan in de referentiegebieden.

Figuur 4.6
Samenstelling beroepsbevolking naar opleidingsniveau (2007)

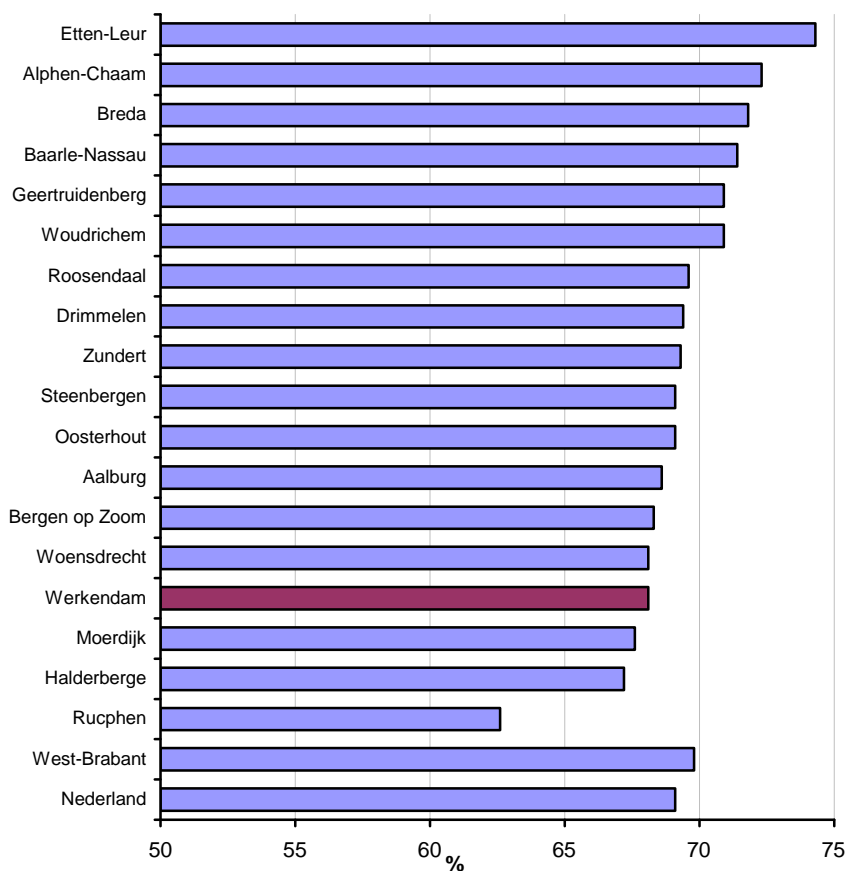


Bron: CBS, bewerking ETIN Adviseurs

Participatiegraad onder West-Brabantse gemiddelde

De bruto participatiegraad (aandeel van de beroepsbevolking op het aantal 15- tot 64-jarigen) bedraagt in Werkendam 68,1%. Dat is lager dan het West-Brabantse gemiddelde (69,8%) en het landelijke percentage (69,1%). Binnen West-Brabant kennen Etten-Leur (74,3%), Alphen-Chaam (72,3%) en Breda (71,8%) de hoogste participatiegraad. Rucphen komt als laatste uit de bus.

Figuur 4.7
Bruto participatiegraad (15 – 65 jaar) per gemeente in 2008



Bron: CBS, bewerking ETIN Adviseurs

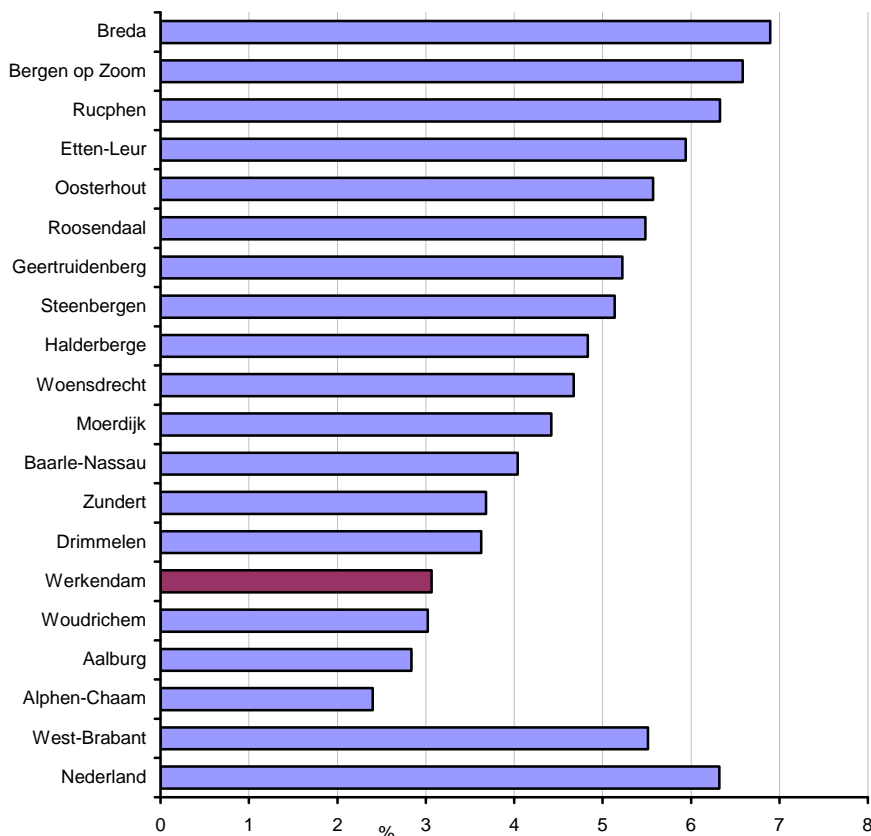
4.2.2 Werkloosheid

Werkendam kent laag werkloosheidspercentage

Juli 2009 telde Werkendam 369 niet-werkende werkzoekenden (geregistreerd via UWV Werkbedrijf). Dat komt overeen met 3,1% van de totale beroepsbevolking. De werkloosheid ligt duidelijk onder het West-Brabantse (5,5%) en landelijk gemiddelde (6,3%). Binnen West-Brabant kennen alleen Woudrichem, Aalburg en Alphen-Chaam een nog lagere werkloosheid. Breda, Bergen op Zoom en Rucphen staan bovenaan.

Figuur 4.8

Aandeel nww-ers op totale beroepsbevolking per gemeente (juli 2009)



Bron: UWV Werkbedrijf

Werklozenbestand Werkendam bevat relatief veel ouderen

Indien naar de samenstelling van het werklozenbestand wordt gekeken, valt op dat Werkendam relatief veel ouderen telt. In totaal is 50% van de nww-ers ouder dan 45 jaar. Landelijk (48%) ligt dit op een iets lager niveau. Over het algemeen geldt, hoe hoger de leeftijd, hoe moeilijker bemiddelbaar. Als er wordt gekeken naar de inschrijvingsduur van de werklozen, blijkt dat een groot deel (42%) nog maar kort staat ingeschreven (0 tot 6 maanden). Dit percentage is hoger dan het landelijke (34%) en regionale (40%) gemiddelde. Ruim 32% van de werkzoekenden staat al meer dan 24 maanden ingeschreven. Ter vergelijking, landelijk is dit circa 35% en in West-Brabant ligt dat op 30%. Ten opzichte van januari 2009 is vooral het aandeel jongeren (15-27 jaar) binnen het nww-bestand toegenomen (van 9,6% naar 15,4%).

Tabel 4.3

Niet-werkende werkzoekenden naar kenmerk (januari 2009 en juli 2009)

Kenmerken	Werkendam		West-Brabant		Nederland	
	Jan. 2009	Juli 2009	Jan. 2009	Juli 2009	Jan. 2009	Juli 2009
Totaal						
Aantal NWW-ers	303	369	15.526	17.617	444.299	484.762
% in beroepsbevolking	2,5	3,1	4,9	5,5	5,8	6,3
Geslacht						
Mannen (%)	43,9	43,6	48,8	50,3	48,7	50,6
Vrouwen (%)	56,1	56,4	51,2	49,7	51,3	49,4
Leeftijd						
15-27 jaar (%)	9,6	15,4	9,9	11,5	10,2	11,7
27-45 jaar (%)	36,0	34,4	35,8	37,8	39,4	40,9
45-65 jaar (%)	54,5	50,1	54,3	50,7	50,4	47,5
Duur						
00-06 maanden (%)	32,7	42,3	37,2	40,0	31,2	33,9
06-12 maanden (%)	10,9	14,4	11,5	17,9	13,1	17,2
12-24 maanden (%)	14,2	11,1	12,4	11,9	12,8	13,8
meer dan 24 maanden (%)	42,2	32,2	39,0	30,2	42,9	35,1

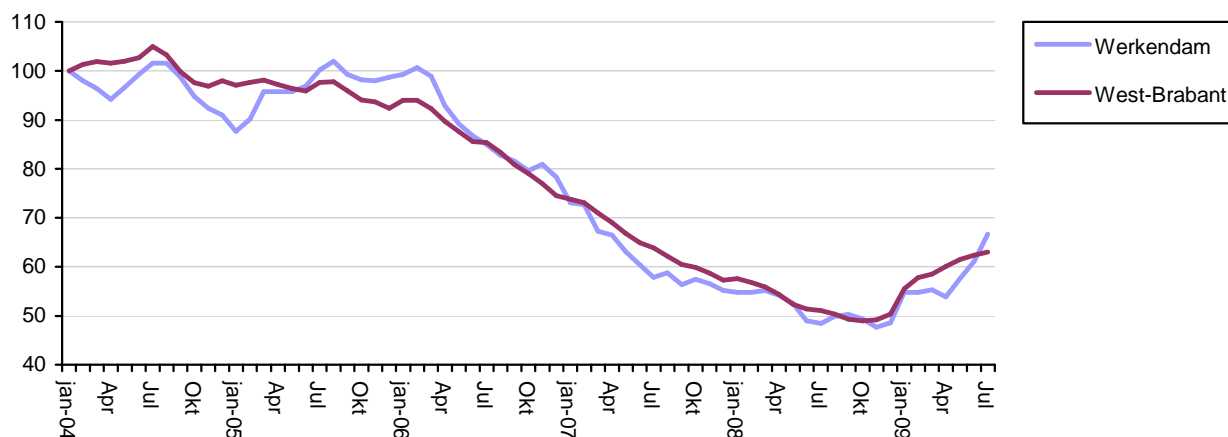
Bron: UWV Werkbedrijf, CBS/ETIN Adviseurs

Werkloosheid in Werkendam neemt sinds december 2008 toe

De werkloosheid laat in Werkendam sinds begin 2006 een dalende lijn zien. Vanaf eind 2008 is er door de economische crisis echter een kentering zichtbaar. Het aantal werklozen liep snel op. Vooral vanaf april 2009 lijkt de toename in een stroomversnelling te zijn gekomen. Sinds oktober 2008 (start crisis) is het aantal werklozen met 35% toegenomen (West-Brabant: +28%). De werkloosheid ligt ten opzichte van begin 2006 nog altijd op een relatief laag niveau. De verwachting is dat het aantal werklozen in 2009 en 2010 nog sterk kan oplopen. De intensiteit van de stijging is moeilijk te voorspellen. Het faillissement of reorganisatie van grotere bedrijven kan bijvoorbeeld veel effect hebben op de cijfers.

Figuur 4.9

Ontwikkeling aantal niet-werkende werkzoekenden in Werkendam en West-Brabant (t/m juli 2009)



Bron: UWV Werkbedrijf

4.2.3 Uitkeringen

Eén op de vijftien personen ontvangt uitkering

Eind 2008 ontving 6,5% van de potentiële beroepsbevolking (15-64 jaar) in Werkendam een uitkering. Dit ligt ruim onder het West-Brabantse (9,6%) en landelijke percentage (11%). Ten opzichte van de overige gemeenten in West-Brabant, behoort Werkendam samen met Aalburg en Woudrichem tot de gemeenten met het laagste percentage uitkeringsgerechtigden. Van alle uitkeringen in Werkendam heeft 77,4% betrekking op een arbeidsongeschiktheidsuitkering, 12,2% op een WW-uitkering (Werkloosheidswet) en 10,4% op een WWB-uitkering (Wet Werk en Bijstand).

Tabel 4.4

Aantal personen met een uitkering per gemeente (eind 2008⁴)

Gemeente	WWB	AO	WW	Totaal	WWB	AO	WW	% in bevolk.*
	Abs.	Abs.	Abs.	Abs.	%	%	%	
Aalburg	50	360	70	480	10,4	75	14,6	5,9
Alphen-Chaam	40	300	80	420	9,5	71,4	19,0	6,7
Baarle-Nassau	50	330	40	420	11,9	78,6	9,5	9,4
Bergen op Zoom	1.040	3.080	830	4.950	21,0	62,2	16,8	11,2
Breda	3.530	6.260	1.850	11.640	30,3	53,8	15,9	10,1
Drimmelen	100	1.140	210	1.450	6,9	78,6	14,5	8,0
Etten-Leur	450	1.810	480	2.740	16,4	66,1	17,5	9,9
Geertruidenberg	180	930	190	1.300	13,8	71,5	14,6	9,2
Halderberge	250	1.290	310	1.850	13,5	69,7	16,8	9,3
Moerdijk	210	1.330	330	1.870	11,2	71,1	17,6	7,6
Oosterhout	630	2.320	600	3.550	17,7	65,4	16,9	9,9
Roosendaal	910	3.380	960	5.250	17,3	64,4	18,3	10,1
Rucphen	190	1.720	220	2.130	8,9	80,8	10,3	13,7
Steenbergen	180	1.050	250	1.480	12,2	70,9	16,9	9,5
Werkendam	120	890	140	1.150	10,4	77,4	12,2	6,5
Woensdrecht	190	820	230	1.240	15,3	66,1	18,5	8,6
Woudrichem	60	470	90	620	9,7	75,8	14,5	6,4
Zundert	90	900	180	1.170	7,7	76,9	15,4	8,4
West-Brabant	8.270	28.380	7.060	43.710	18,9	64,9	16,2	9,6
Nederland	292.340	763.880	161.450	1.217.670	24,0	62,7	13,3	11,0

* het gaat hier om de potentiële beroepsbevolking (aantal 15- tot 65-jarigen)

Bron: CBS

Daling aantal personen met uitkeringen

In een jaar tijd is het aantal uitkeringsgerechtigden in Werkendam met 230 afgenomen (-16,7%). Ook in West-Brabant (-7,0%) en Nederland (-5,7%) was er sprake van een daling. De grootste krimp was in Werkendam zichtbaar bij de WW-uitkeringen (-160 personen). Het aantal AO-uitkeringen nam eveneens sterk af (-60 personen). Voor 2009 en 2010 wordt een stijging van het aantal uitkeringen verwacht.

⁴ De cijfers over Arbeidsongeschiktheid zijn van het derde kwartaal 2008, de WW-uitkeringen zijn van het vierde kwartaal 2008 en de WWB-uitkeringen zijn van december 2008.

5. Bedrijventerreinen

In het kort

- De gemeente Werkendam beschikt over een oppervlak van circa 113 hectare bruto bedrijventerrein, dit is ruim 1% van totale grondoppervlak.
- Ten opzichte van 2000 is de totale voorraad bedrijventerreinen met bijna 26 hectare gegroeid (+29,3%).
- De gemeente Werkendam had op 1 jan. 2008 geen aanbod van bedrijventerrein. Samen met de andere gemeenten in het land van Heusden en Altena (Aalburg en Woudrichem) wordt momenteel gewerkt aan de ontwikkeling van een bedrijfsterrein van ca. 45 hectare.
- Ruim 41% van totale werkgelegenheid in Werkendam is geconcentreerd op bedrijventerreinen. Het werkgelegenheidsbelang is derhalve groot.
- Werkendam heeft geen verouderd bedrijfsterrein (meer). Van de totale oppervlakte is inmiddels 11 hectare geherstructureerd.

5.1 Voorraad bedrijventerreinen

Ruim 113 hectare bedrijventerreinen in Werkendam

Werkendam kent een bedrijventerreinenvoorraad van 113,5 hectare bruto. Dat is 1,1% van het totale grondoppervlakte in de gemeente (regiogemiddelde is 4,5%). Ten opzichte van 2000 is de totale voorraad bruto bedrijventerrein in 2008 met 25,7 hectare toegenomen (+29,3%). Het grootste bedrijventerrein is Bruine Kil. Dit bedrijventerrein bestaat uit diverse deelterreinen. Andere grotere bedrijventerreinen zijn Steurgat/Bandijk, Biesboschhaven en Loswal.

Tabel 5.1

Totale voorraad bedrijventerreinen (bruto/netto) per gemeente per 1 januari

Gemeente	Bruto voorraad			Netto voorraad			% bruto bedr. ter. t.o.v. totaal opp.
	2008	Groei 2000-2008		2008	Groei 2000-2008		
	Abs.	Abs.	%	Abs.	Abs.	%	
Aalburg	49,95	1,72	3,6	32,36	0,92	2,9	1,0%
Alphen-Chaam	20,40	0,00	0,0	14,39	-0,04	-0,3	0,2%
Baarle-Nassau	16,50	0,00	0,0	11,80	0,00	0,0	0,2%
Bergen op Zoom	579,35	20,00	3,6	452,14	17,84	4,1	7,3%
Breda	876,03	-26,01	-2,9	710,33	17,84	2,6	6,9%
Drimmelen	43,00	1,70	4,1	37,56	1,70	4,7	0,4%
Etten-Leur	380,25	-2,50	-0,7	306,60	-3,00	-1,0	6,9%
Geertruidenberg	362,12	-1,58	-0,4	295,59	-0,50	-0,2	13,5%
Halderberge	301,01	178,00	144,7	205,44	107,00	108,7	4,0%
Moerdijk	2.881,75	3,00	0,1	1419,25	2,20	0,2	18,2%
Oosterhout	724,10	90,00	14,2	567,13	54,80	10,7	10,1%
Roosendaal	494,36	106,90	27,6	387,26	63,68	19,7	4,6%
Rucphen	50,44	0,00	0,0	47,75	0,00	0,0	0,8%
Steenbergen	99,53	-8,00	-7,4	71,41	-8,00	-10,1	0,7%
Werkendam	113,50	25,72	29,3	87,42	18,11	26,1	1,1%
Woensdrecht	64,50	2,50	4,0	55,40	1,80	3,4	0,7%
Woudrichem	59,50	13,50	29,4	45,39	10,30	29,4	1,2%
Zundert	27,00	5,50	25,6	21,13	5,55	35,6	0,2%
West-Brabant	7.143,29	410,45	6,1	4.768,35	290,20	6,5	4,5%

Bron: Bedrijventerreinenmonitor West-Brabant, SES West-Brabant, Kamer van Koophandel Zuidwest-Nederland

5.2 Vraag en aanbod bedrijventerreinen

Werkendam beschikt niet meer over uitgeefbaar bedrijfsterrein

In de periode 2000-2007 is in Werkendam in totaal 14,04 hectare bedrijventerrein uitgegeven. Deze uitgifte kende een piek in 2000 (7,46 hectare). In de periode 2001-2007 zat de uitgifte op een gemiddelde van bijna 1 hectare per jaar. Per 1 januari 2008 is er geen uitgeefbaar terrein meer beschikbaar. Samen met de gemeenten Aalburg en Woudrichem wordt een intergemeentelijk samenwerkingsverband opgericht, om te komen tot een gezamenlijke ontwikkeling van een bedrijventerrein van ca. 45 ha., gesitueerd ten zuiden van de kern Werkendam. Momenteel beschikken de betreffende gemeenten nog over ruim 11 hectare terstond uitgeefbaar en bijna 17,5 hectare niet terstond uitgeefbaar bedrijfsterrein.

Tabel 5.2

Uitgifte bedrijventerreinen en voorraad uitgeefbaar bedrijventerrein (1-1-2008) per gemeente

Gemeente	Bedrijventerreinenuitgifte									Voorraad uitgeefbaar bedrijventerrein	
	2000	2001	2002	2003	2004	2005	2006	2007	Totaal	Terstond	Niet-terstond
Aalburg	5,22	0	0,8	0	0,79	0,11	0	0,1	7,02	5,9	1,9
Alphen-Chaam	0,91	0,02	0,83	0	0	0,61	0,22	0	2,59	0,64	0
Baarle-Nassau	0	0	0	0	0	0	0	0	0	0	0
Bergen op Zoom	0	2,7	1,2	17,4	1,6	4,09	2,48	2,57	32,04	57,84	0
Breda	22,8	16,95	15,33	13,68	9,1	6,98	10	10,98	105,82	30,35	0
Drimmelen	0	0	0	1,22	0,14	0	0,2	0	1,56	0,6	0
Etten-Leur	2,77	11,76	7,33	6,02	3,82	2,18	2,92	5,7	42,5	7,86	0
Geertruidenberg	0	0	0	0	3,52	1,82	0	1,05	6,39	0,11	0
Halderberge	0	0	0	0,33	0,97	2,06	16,85	19,91	40,12	68,55	1,47
Moerdijk	57,88	28,98	19,75	7,35	1,77	16,37	3,93	8,55	144,58	17,01	0,4
Oosterhout	66,3	9,9	14,98	0,8	13,13	11,15	3,16	0	119,42	12,46	0
Roosendaal	13,46	6,75	0,2	0,07	0	3,77	4,97	1,06	30,28	26,37	33,01
Rucphen	2,49	0,22	0	0,16	0,23	0	0	0	3,1	1,46	0
Steenbergen	2,63	0	0	0	0,07	0	0	0	2,7	0	0
Werkendam	7,46	1,48	0,45	0,77	1,02	0,91	0,81	1,14	14,04	0	0
Woensdrecht	0,19	0,28	0	0,06	0	0	0,14	0,89	1,56	0,77	0
Woudrichem	0	0	0	0	0	0	0,8	0,99	1,79	7,41	0
Zundert	2,56	0,25	0	0,25	0	0	0	0	3,06	0	0
West-Brabant	184,67	79,29	60,87	48,11	36,16	49,94	46,48	52,94	558,46	237,33	36,78

Bron: Bedrijventerreinenmonitor West-Brabant, SES West-Brabant, Kamer van Koophandel Zuidwest-Nederland

Bedrijventerreinen belangrijke werkgelegenheidsfunctie

In de gemeente Werkendam waren in 2008 ruim 3.600 arbeidsplaatsen op bedrijventerreinen te vinden. Dit betekent dat ruim 41% van de totale gemeentelijke werkgelegenheid geconcentreerd is op de bedrijventerreinen. Bedrijventerreinen hebben dus een belangrijke werkgelegenheidsfunctie. Het werkgelegenheidsbelang van bedrijventerreinen bedraagt voor heel West-Brabant 38%.

De werkgelegenheid op bedrijventerreinen is in de periode 2000-2008 met 14,2% toegenomen, aanzienlijk hoger dan het gemiddelde groeicijfer voor heel West-Brabant (+8%). De groei ligt op een vergelijkbaar niveau als het gemiddelde voor het totale bedrijfsleven (+13,5%).

Tabel 5.3

Ontwikkeling werkgelegenheid op bedrijventerreinen in Werkendam en West-Brabant

Gemeente/regio	2008	Groei 2000-2008	Aandeel in totale werkgelegenheid
	Abs.	%	%
Werkendam	3.640	14,2	41,2
West-Brabant	124.850	8,0	38,4

Bron: Bedrijventerreinenmonitor West-Brabant, SES West-Brabant, Kamer van Koophandel Zuidwest-Nederland

5.3 Verouderde bedrijventerreinen

Geen verouderde bedrijventerreinen in Werkendam

Uit onderzoek van de provincie Noord-Brabant blijkt dat in Werkendam geen sprake (meer) is van verouderd bedrijventerrein. Herstructurering heeft reeds plaatsgevonden op het terrein Biesboschhaven (11 hectare).

Tabel 5.4

Aandeel verouderde bedrijventerreinen per gemeente (per 1 januari 2008)

Gemeente	Bruto	A	B	C	D	E	Verouderd opp. B. t/m D	
	ha	ha	ha	ha	ha	ha	ha	%
Aalburg	49,95	43,95		6			6	12
Alphen-Chaam	20,40	20,4					0	0
Baarle-Nassau	16,50			16,5			16,5	100
Bergen op Zoom	579,35	564,35			15		15	3
Breda	876,03	408,03	81,8	107	279,2		468	55
Drimmelen	43,00	25,5		17,5			17,5	41
Etten-Leur	380,25	146,25			20,3	213,7	20,3	5
Geertruidenberg	362,12	120,42	31,7	210			241,7	67
Halderberge	301,01	245,14	41	12,87	2		55,87	19
Moerdijk	2.881,75	2.788,75			93		93	3
Oosterhout	724,10	396,1	7		202	119	209	29
Roosendaal	494,36	417,36			77		77	16
Rucphen	50,44	10,44			40		40	79
Steenbergen	99,53	65,53			34		34	34
Werkendam	113,50	102,5				11	0	0
Woensdrecht	64,50	25,8			38,7		38,7	60
Woudrichem	59,50	44,5		15			15	25
Zundert	27,00	20,5		6,5			6,5	24
Totaal	7.143,29	5.445,52	161,5	391,37	801,2	343,7	1.354,07	19

Bron: SES West-Brabant, ETIN Adviseurs

Toelichting:

A = niet verouderd

B = verouderd geen plannen

C = verouderd binnen 3 jaar iets doen

D = er wordt iets gedaan

E = herstructurering reeds doorlopen

6. Pendel

In het kort

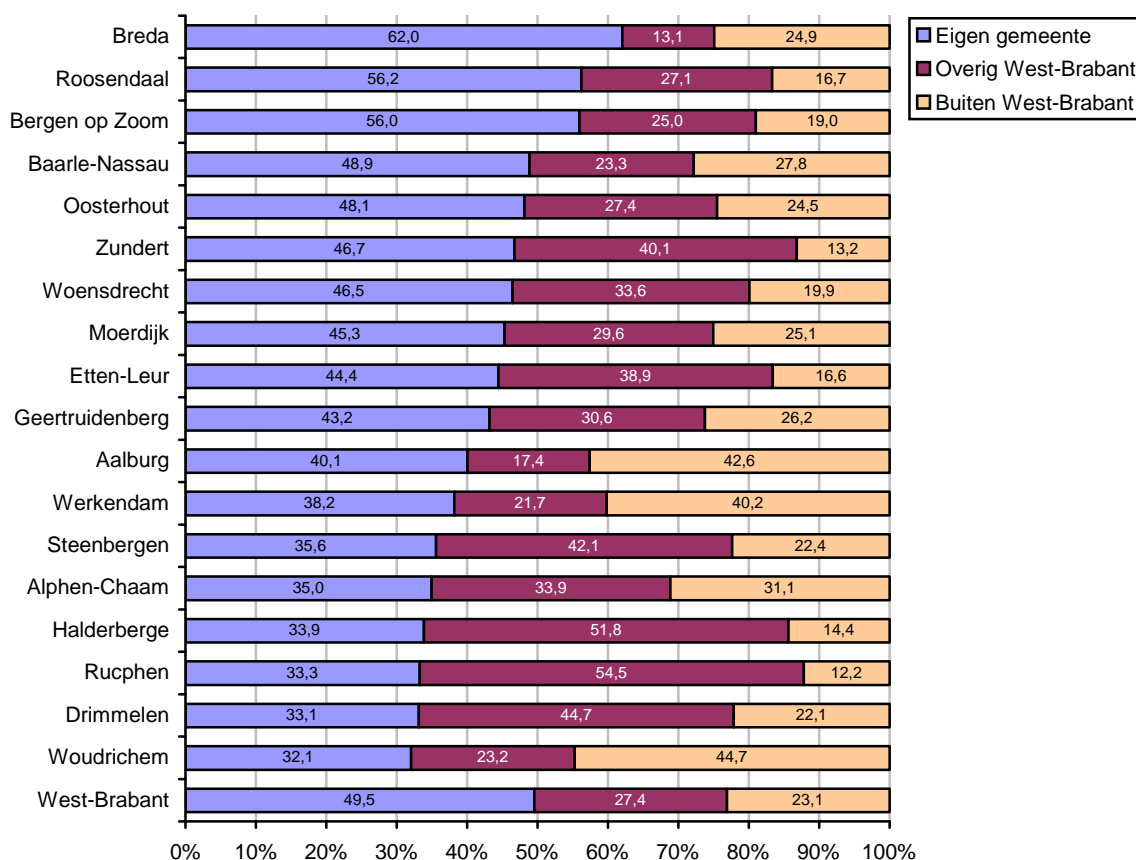
- Door de relatief beperkte werkgelegenheidsfunctie werkt maar 38% van werkzame beroepsbevolking van Werkendam in de eigen gemeente.
- Werkendam kent een uitgaande pendel van ongeveer 7.800 inwoners. Gorinchem, Woudrichem en Geertruidenberg zijn de belangrijkste 'ontvangers'.
- Ongeveer 3.640 personen die elders wonen, werken in Werkendam (inkomende pendel). De meeste daarvan komen uit Woudrichem, Gorinchem en Aalburg.
- Per saldo heeft Werkendam een negatief pendelsaldo van bijna 4.200 personen.
- De meeste mensen maken gebruik van de auto om op het werk te komen. Bij de uitgaande pendel gaat het om 82%. Van de mensen die binnen de eigen gemeente werken gaat 38% met de auto en 37% met de (brom)fiets. Zo'n 16% is thuiswerkend (inclusief agrariërs).

Zo'n 38% van de werkzame bevolking van Werkendam werkt in de eigen gemeente

In hoofdstuk 5 was al te zien dat Werkendam een relatief beperkte werkgelegenheidsfunctie heeft. Wanneer naar de pendelgegevens van de gemeente worden bekeken, blijkt dat van de totale (werkzame) bevolking 38% in de eigen gemeente werkt. Ter vergelijking, Breda heeft een percentage van 62%. Een groot gedeelte is dus aangewezen op de werkgelegenheid in andere gemeenten. Uit de gegevens blijkt dat ongeveer 22% in een andere West-Brabantse gemeente werkt en 40% buiten de regio.

Figuur 6.1

Aandelen met werk in eigen gemeente, overig West-Brabant en buiten West-Brabant (2007)



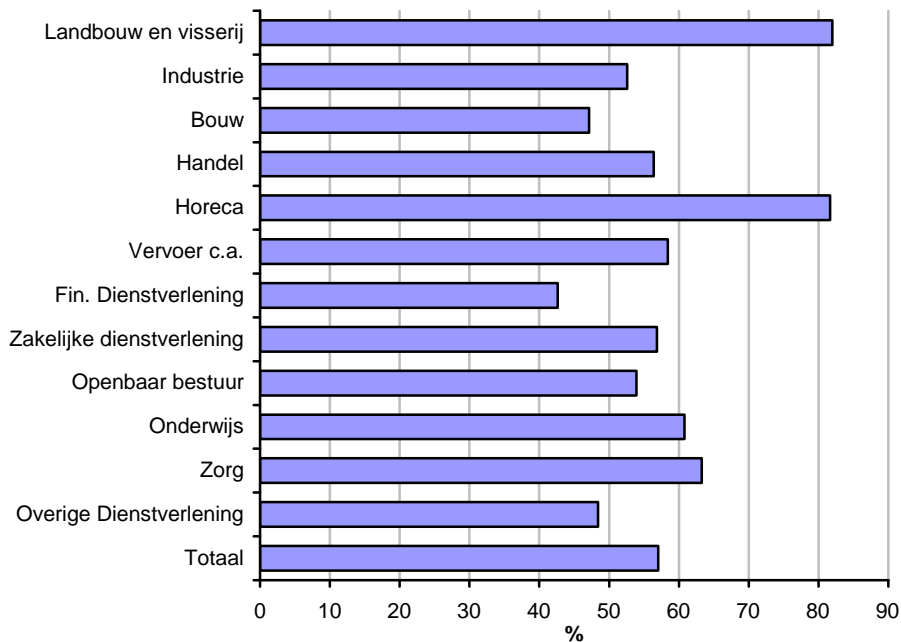
Bronnen: CBS: EBB, EWL; RWS/DVS: MON; LISA; bewerking VDWRResearch

Meerendeel werknemers landbouw en horeca woont in eigen gemeente

Van het totaal aantal banen in de gemeente Werkendam wordt zo'n 57% ingevuld door eigen inwoners en 43% door werknemers uit andere gemeenten. Per sector zijn er grote verschillen. De landbouw en de horeca (beide 82%) hebben het hoogste aandeel werknemers uit de eigen gemeente. Een geheel ander beeld laat een sector als de financiële dienstverlening (43%) zien. Deze sector haalt zijn werknemers dus vooral van buiten Werkendam.

Figuur 6.2

Aandeel 'eigen gemeente' binnen aantal arbeidsplaatsen per sector in Werkendam (2007)



Bronnen: CBS: EBB, EWL; RWS/DVS: MON; LISA; bewerking VDWRResearch

Werkendam kent negatief pendelsaldo

In totaal werken ongeveer 3.640 werkzame personen in de gemeente Werkendam die elders wonen (inkomende pendel). De meeste daarvan zijn woonachtig in Woudrichem (680), Gorinchem (270) en Aalburg (260).

De gemeente die de meeste werknemers uit Werkendam aantrekt is Gorinchem. Zo'n 1.160 personen uit Werkendam werken in deze gemeente. Nummer twee is Woudrichem met ongeveer 780 personen en Geertruidenberg staat op de derde plaats met ongeveer 640 personen. In totaal werken zo'n 7.800 inwoners van Werkendam buiten de eigen gemeente. Per saldo heeft Werkendam een negatief pendelsaldo van ongeveer 4.170 personen.

Tabel 6.1

Inkomende en uitgaande pendel van de gemeente Werkendam (2007)

Uitgaande pendel	Personen		Inkomende pendel	Personen	
	Abs.	%		Abs.	%
Werkt in overig West-Brabant	2.740	35,1	Woont in overig West-Brabant	1.410	38,7
waarvan:			waarvan:		
Woudrichem	780	9,9	Woudrichem	680	18,6
Geertruidenberg	640	8,2	Aalburg	260	7,0
Oosterhout	440	5,7	Breda	140	3,7
Breda	400	5,1	Oosterhout	130	3,6
Aalburg	240	3,0	Geertruidenberg	120	3,4
Werkt buiten West-Brabant	5.060	64,9	Woont buiten West-Brabant	2.230	61,3
waarvan:			waarvan:		
Gorinchem	1.160	14,8	Gorinchem	270	7,3
Rotterdam	270	3,5	Dordrecht	140	3,9
Dordrecht	250	3,2	Rotterdam	110	3,1
Utrecht (Gem.)	210	2,7	Waalwijk	110	3,1
's-Hertogenbosch	200	2,6			
Totaal	7.800	100,0	Totaal	3.640	100,0

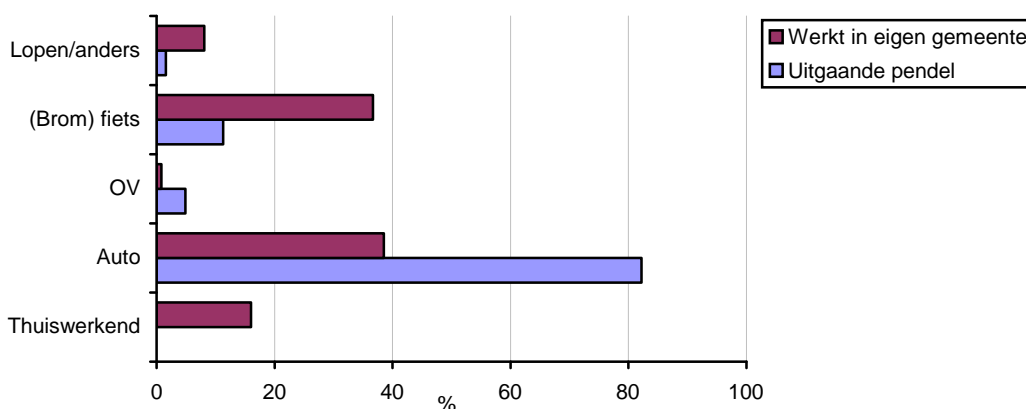
Bronnen: CBS: EBB, EWL; RWS/DVS: MON; LISA; bewerking VDWRResearch

Auto duidelijk favoriet bij uitgaande pendel

Ongeveer 82% van de mensen die in Werkendam wonen maar elders werken (uitgaande pendel) maakt gebruik van de auto. Slechts 5% reist met het openbaar vervoer en iets meer dan 11% gaat op de (brom)fiets. Bij de mensen die in de eigen gemeente werken ligt het autogebruik een stuk lager. Binnen de gemeente verplaatst 38% zich met de auto. Zo'n 37% gaat met de (brom)fiets, circa 8% loopt en 16% werkt thuis en hoeft zich dus niet te verplaatsen (inclusief agrariërs). Openbaar vervoer speelt slechts een marginale rol.

Figuur 6.3

Uitgaande pendel naar vervoerswijze gemeente Werkendam (2007)



Bronnen: CBS: EBB, EWL; RWS/DVS: MON; LISA; bewerking VDWRResearch

Bijlagen

Bijlage 1: Kengetallen West-Brabantse gemeenten

Indicator	Eenheid																				Zuidwest-Nederland	Nederland	
		Aalburg	Alphen-Chaam	Baarle-Nassau	Bergen op Zoom	Breda	Drimmelen	Etten-Leur	Geertruidenberg	Halderberge	Moerdijk	Oosterhout	Roosendaal	Rucphen	Steenbergen	Werkendam	Woensdrecht	Woudrichem	Zundert	West-Brabant			
Bevolking en wonen																							
Aantal inwoners op 1 jan. 2009	Abs.	12.570	9.420	6.670	65.600	171.950	26.620	41.020	20.800	29.280	36.670	54.240	77.480	22.570	23.250	26.410	21.720	14.370	21.080	681.710	1.062.610	16.486.590	
Bevolkingsgroei 2000-2009	Abs.	795	-40	480	493	11.331	-23	3.999	-337	-368	358	1.952	2.320	91	-86	452	722	317	929	23.385	32.420	622.640	
Bevolkingsgroei 2000-2009	%	6,8	-0,4	7,8	0,8	7,1	-0,1	10,8	-1,6	-1,2	1,0	3,7	3,1	0,4	-0,4	1,7	3,4	2,3	4,6	3,6	3,1	3,9	
Bevolkingsgroei 2008-2025	%	7,6	0,0	-7,2	0,8	6,5	-5,1	2,7	-3,8	-3,6	-5,5	2,2	-0,4	-7,3	-3,6	6,6	-4,2	-2,6	-4,2	0,9	0,5	3,1	
Geboortesaldo per 1000 inw. (2008)	Abs.	6,6	1,4	0,6	1,0	3,0	1,1	4,4	0,3	0,8	2,0	1,5	6,7	1,5	-2,2	0,6	6,4	0,5	2,8	-0,1	1,5	3,0	
Migratiesaldo per 1000 inw. (2008)	Abs.	8,2	-5,1	0,6	4,5	2,8	-1,2	10,1	2,6	-8,0	-3,5	7,0	-5,2	1,1	6,4	1,2	-6,6	3,2	-6,6	6,7	1,5	1,9	
Aandeel 0-14 jaar	%	21,9	19,0	14,5	17,3	17,3	17,7	18,3	17,6	16,9	17,9	17,8	17,6	15,3	17,5	19,4	16,6	19,3	17,4	17,6	17,7	17,9	
Aandeel 15-64 jaar	%	65,5	65,9	66,7	67,3	67,6	68,2	68,4	68,4	67,5	67,5	67,0	66,8	69,5	67,2	66,7	67,1	66,7	66,6	67,4	66,5	67,4	
Aandeel 65-plus	%	12,6	15,1	18,8	15,4	15,1	14,1	13,3	14,0	15,7	14,6	15,2	15,6	15,1	15,3	13,9	16,3	14,0	16,0	15,0	15,8	14,7	
Aantal huishoudens (2008)	Abs.	4.360	3.700	2.880	28.500	79.890	10.600	16.910	8.560	12.060	15.060	22.950	33.240	9.140	9.570	9.990	9.040	5.460	8.610	298.640	456.070	7.242.200	
Gemiddelde huishoudgrootte (2008)	Abs.	2,84	2,55	2,32	2,29	2,14	2,51	2,39	2,42	2,45	2,44	2,34	2,32	2,46	2,43	2,65	2,39	2,64	2,43	2,27	2,32	2,27	
Totale woningvoorraad (2009)	Abs.	4.470	3.700	2.520	28.760	76.040	10.660	17.010	8.770	12.100	15.360	23.040	33.120	9.250	9.660	10.220	8.970	5.560	8.140	287.350	461.930	7.106.560	
Groei woningvoorraad 2000-2008	Abs.	447	213	161	1.391	6.302	594	2.503	555	720	901	1.680	2.353	480	346	817	622	349	452	20.886	31.949	516.902	
Groei woningvoorraad 2000-2008	%	11,1	6,1	6,8	5,1	9,0	5,9	17,3	6,8	6,3	6,2	7,9	7,6	5,5	3,7	8,7	7,4	6,7	5,9	7,8	7,4	7,8	
Werkgelegenheid																							
Werkgelegenheidsfunctie (2008)	Abs.	78,1	68,0	113,9	105,4	119,7	64,0	99,6	119,3	70,4	122,3	110,0	115,5	62,7	62,5	73,6	102,5	75,8	78,6	102,1	103,6	104,4	
Aantal vestigingen (2008)	Abs.	1.028	880	763	3.837	11.365	1.725	2.410	1.364	1.994	2.818	3.353	4.644	1.793	1.701	1.891	1.240	1.020	1.730	45.556	78.648	1.043.780	
Totaal werkzame personen (2008)	Abs.	4.343	3.067	3.620	31.705	99.015	8.042	20.538	11.997	9.362	20.448	27.134	41.599	6.114	6.767	8.838	10.072	5.177	7.568	325.406	501.827	7.976.240	
Werkgelegenheidsgroei 2000-2008	Abs.	366	66	510	59	4.269	651	2.155	-108	414	2.615	3.033	4.774	-459	-459	1.050	1.066	36	-317	19.721	22.246	649.480	
Werkgelegenheidsgroei 2000-2008	%	9,2	2,2	16,4	0,2	4,5	8,8	11,7	-0,9	4,6	14,7	12,6	13,0	-7,0	-6,4	13,5	11,8	0,7	-4,0	6,5	4,6	8,9	

Indicator (vervolg)	Eenheid																				Zuidwest-Nederland	Nederland	
		Aalburg	Alphen-Chaam	Baarle-Nassau	Bergen op Zoom	Breda	Drimmelen	Etten-Leur	Geertruidenberg	Halderberge	Moerdijk	Oosterhout	Roosendaal	Rucphen	Steenbergen	Werkendam	Woensdrecht	Woudrichem	Zundert	West-Brabant			
Werkgelegenheidsstructuur																							
Landbouw, jacht en bosbouw	%	9,7	28,7	15,9	1,8	1,4	13,9	3,7	1,6	9,3	3,9	2,1	2,4	11,2	15,9	6,5	4,5	7,4	26,8	4,4	5,5	3,3	
Industrie	%	13,8	11,7	19,0	20,9	8,4	9,7	24,6	24,5	12,9	23,9	20,3	20,1	14,2	9,3	17,2	26,3	13,2	9,8	16,1	15,8	12,0	
Bouwnijverheid	%	12,1	9,1	3,8	5,4	5,6	9,6	5,3	7,6	10,6	5,8	5,5	5,0	17,7	9,3	15,7	5,3	11,0	8,1	6,6	6,6	6,5	
Detailhandel	%	14,5	8,7	17,5	11,9	11,3	12,6	10,6	8,8	14,2	9,1	12,2	11,7	14,8	17,4	12,8	10,5	10,2	10,6	11,6	11,9	11,4	
Groothandel	%	15,4	5,0	7,7	5,1	7,9	8,3	8,9	14,1	9,0	11,3	8,2	4,4	4,4	7,5	8,0	2,6	7,4	3,5	7,5	6,7	6,5	
Horeca	%	2,0	9,4	8,7	3,5	4,8	5,1	2,9	2,3	4,6	3,0	5,7	2,9	3,9	3,4	3,7	3,3	3,5	5,0	4,1	5,0	4,2	
Vervoer/opslag/communicatie	%	3,8	5,2	2,1	5,8	4,9	2,9	6,2	6,8	4,9	13,6	6,9	8,4	6,2	3,9	9,2	3,0	13,5	3,5	6,4	6,3	6,2	
Financiële instellingen	%	1,5	2,5	3,0	1,2	2,1	1,4	1,2	1,1	1,5	1,1	2,1	1,4	1,5	1,5	2,1	1,5	1,5	1,8	1,7	1,9	3,2	
Zakelijke dienstverlening	%	10,7	7,7	6,0	10,6	16,6	9,5	13,6	11,0	11,8	9,5	14,1	11,8	7,2	11,3	8,3	8,2	8,1	6,6	12,6	11,6	15,4	
Openbaar bestuur en overheid	%	2,0	3,0	2,0	2,5	9,3	2,3	2,1	1,7	3,2	1,7	2,8	5,1	3,7	1,2	2,4	24,9	2,4	2,3	5,5	5,4	5,6	
Onderwijs	%	5,1	3,1	2,5	6,6	7,2	3,5	4,6	3,8	5,4	2,4	4,1	4,5	3,2	4,0	4,9	2,5	4,8	3,9	5,2	5,3	6,3	
Gezondheids- en welzijnszorg	%	6,9	2,9	9,7	21,2	16,2	17,6	12,7	14,1	6,7	9,5	12,8	17,8	5,5	9,3	5,8	4,8	11,8	14,5	14,2	14,3	14,9	
Overige diensten	%	2,5	2,9	2,3	3,6	4,3	3,5	3,4	2,7	6,1	5,3	3,4	4,5	6,5	6,1	3,4	2,5	5,2	3,7	4,1	3,9	4,7	
Totaal	%	100,0	100,0	100,0	100,0	100,0	100,0	100,0	100,0	100,0	100,0	100,0	100,0	100,0	100,0	100,0	100,0	100,0	100,0	100,0	100,0	100,0	
Starters en opheffingen																							
Aantal startende ondernemers (2008)	Abs.	71	63	51	423	1.347	150	251	137	168	230	372	466	143	124	150	128	94	99	4.467	6.325	106.085	
Aantal starters per 1000 vest. (2000-2008)	Abs.	49	46	49	66	65	53	59	53	53	47	59	62	59	59	45	65	54	52	59	58	63	
Aantal opheffingen (2008)	Abs.	64	40	34	341	1.004	85	200	96	94	178	268	344	93	101	112	85	33	63	3.235	4.652	69.755	
Winkels																							
Aantal winkels (2008)	Abs.	62	49	73	515	1.225	143	222	104	172	196	341	556	151	136	139	129	66	110	4.389	7.883		
Koopkrachtbinding (2005)	%	36	22	54	83	89	39	68	52	37	45	77	83	33	41	38	33	27	44	49	x	x	
Koopkrachtafvoeiing (2005)	%	64	78	46	17	11	61	32	48	63	55	23	17	67	59	62	67	73	56	51	x	x	

Indicator (vervolg)	Eenheid																				Zuidwest-Nederland	Nederland	
		Aalburg	Alphen-Chaam	Baarle-Nassau	Bergen op Zoom	Breda	Drimmelen	Etten-Leur	Geertruidenberg	Halderberge	Moerdijk	Oosterhout	Roosendaal	Rucphen	Steenbergen	Werkendam	Woensdrecht	Woudrichem	Zundert	West-Brabant			
Toerisme & recreatie																							
Werkgelegenheid T&R (2008)	Abs.	120	300	340	1.570	4.950	450	770	390	590	860	1.580	1.740	360	390	460	390	280	450	15.990	29.026	x	
Aandeel T&R in werkgelegenheid (2008)	%	2,7	9,8	9,4	5,0	5,0	5,6	3,8	3,3	6,3	4,2	5,8	4,2	5,9	5,8	5,3	3,8	5,4	5,9	4,9	5,8	x	
Aantal bedden per 10.000 inw. (2008)	Abs.	0,0	59,2	72,0	99,8	84,1	88,3	57,6	22,2	142,8	115,7	49,6	34,8	24,9	10,8	6,1	130,3	0,0	25,8	66,6	125,1	126,2	
Aantal cafés per 10.000 inw. (2008)	Abs.	4,0	7,4	9,0	10,1	8,1	6,8	2,7	7,7	8,1	6,8	5,6	8,9	8,0	10,8	4,2	6,9	4,9	14,3	7,7	7,9	6,0	
Aantal restaurants per 10.000 inw. (2008)	Abs.	0,8	8,5	10,5	4,4	7,0	7,5	4,7	4,8	4,7	5,7	4,8	5,4	3,1	4,7	4,2	10,2	5,5	6,2	5,7	7,7	6,6	
Arbeidsmarkt																							
Omvang beroepsbevolking (2008)	Abs.	5.560	4.510	3.180	30.080	82.690	12.570	20.620	10.060	13.300	16.720	24.670	36.030	9.750	10.820	12.000	9.830	6.830	9.620	318.820	484.260	7.640.140	
Ontw. beroepsbevolking (2000-2008)	%	7,2	-0,7	5,4	2,4	9,0	0,0	13,2	-1,9	0,8	2,5	4,2	3,7	2,2	0,1	6,7	1,2	3,0	7,8	4,9	5,1	6,3	
Bruto participatiegraad	%	68,6	72,3	71,4	68,3	71,8	69,4	74,3	70,9	67,2	67,6	69,1	69,6	62,6	69,1	68,1	68,1	70,9	69,3	69,8	68,8	69,1	
Aantal werklozen (nww) per 1 juli 2009	Abs.	158	107	127	1.973	5.723	455	1.245	524	642	739	1.387	1.972	618	554	369	460	207	357	17.617	25.535	484.763	
Werkloosheidspercentage (1 juli 2009)	%	2,8	2,4	4,0	6,6	6,9	3,6	5,9	5,2	4,8	4,4	5,6	5,5	6,3	5,1	3,1	4,7	3,0	3,7	5,5	5,3	6,3	
Ontwikkeling werkloosheid okt.'08 -juli '09	%	29,5	16,3	17,6	24,6	20,8	37,5	42,9	50,1	21,6	49,0	33,9	35,9	26,4	21,8	35,2	17,6	29,4	45,7	28,4	25,3	18,8	
Ontwikkeling werkloosheid okt.'08 -juli '09	Abs.	36	15	19	390	986	124	374	175	114	243	351	521	129	99	96	69	47	112	3.900	5.162	76.689	
Aandeel uitkeringen (eind '08)	%	5,9	6,7	9,4	11,2	10,1	8,0	9,9	9,2	9,3	7,6	9,9	10,1	13,7	9,5	6,5	8,6	6,4	8,4	9,6	9,6	11,0	
Bedrijventerreinen																							
Bruto voorraad bedrijventerrein	bruto	50,0	20,4	16,5	579,4	876,0	43,0	380,3	362,1	301,0	2881,8	724,1	494,4	50,4	99,5	113,5	64,5	59,5	27,0	7.143	14.263,3	x	
Netto voorraad bedrijventerrein	netto	32,4	14,4	11,8	452,1	710,3	37,6	306,6	295,6	205,4	1419,3	567,1	387,3	47,8	71,4	87,4	55,4	45,4	21,1	4.768	9.749,0	x	
Aanbod bedrijventerreinen	ha.	7,8	0,6	0,0	57,8	30,4	0,6	7,9	0,1	70,0	17,4	12,5	59,4	1,5	0,0	0,0	0,8	7,4	0,0	274,1	x	x	
w.v. Terstond uitgeefbaar	ha.	5,9	0,6	0,0	57,8	30,4	0,6	7,9	0,1	68,6	17,0	12,5	26,4	1,5	0,0	0,0	0,8	7,4	0,0	237,3	1.022,7	x	
Uitgifte bedrijventerreinen (2007)	ha.	0,1	0,0	0,0	2,6	11,0	0,0	5,7	1,1	19,9	8,6	0,0	1,1	0,0	0,0	1,1	0,9	1,0	0,0	52,9	170,8	x	
Werkgelegenheidsaandeel bedrijventerr.	%	22,8	10,5	20,2	37,8	32,3	17,7	52,9	54,6	30,2	58,8	52,7	48,7	21,5	25,4	41,2	18,1	21,4	13,0	38,4	x	x	
Aandeel verouderde bedrijventerreinen	%	12,0	0,0	100,0	3,0	57,0	41,0	5,0	67,0	19,0	4,0	29,0	66,0	79,0	34,0	0,0	60,0	25,0	24,0	23,0	x	x	
Pendel																							
Pendelsaldo	Abs.	-1.680	-1.830	-280	500	12.710	-5.280	-1.190	1.230	-5.070	2.630	1.480	2.900	-4.590	-4.770	-4.170	-1.140	-2.230	-3.130	-13.850	x	x	
Aandeel dat in eigen gemeente werkt	%	40,1	35,0	48,9	56,0	62,0	33,1	44,4	43,2	33,9	45,3	48,1	56,2	33,3	35,6	38,2	46,5	32,1	46,7	49,5	x	x	

x bron niet beschikbaar

Bronnen: CBS, UWV Werkbedrijf, ETIN Adviseurs, SES, Provincie Zeeland, KvK, IBIS, Locatus, Bedrijfschap Horeca, RWS/DVS, LISA

Bijlage 2: Begrippenlijst

Arbeidsongeschiktheidsregelingen (AO)

Het aantal arbeidsongeschiktheidsuitkeringen krachtens de wet op de arbeidsongeschiktheidsverzekering (WAO), de wet arbeidsongeschiktheidsverzekering zelfstandigen (WAZ) en de wet arbeidsongeschiktheidsvoorziening jonggehandicapten (Wajong) die aan het eind van de verslagperiode niet waren beëindigd, de zogeheten lopende uitkeringen.

Arbeidsparticipatie

Onderscheiden worden de bruto en de netto participatie. De bruto arbeidsparticipatie is het aandeel van de totale (werkzame en werkloze) beroepsbevolking in de totale bevolking van 15-64 jaar. De netto participatie is het aandeel van de werkzame beroepsbevolking in de totale bevolking van 15-64 jaar.

Bedrijventerrein

Een terrein van minimaal 1 hectare dat vanwege zijn bestemming geschikt is voor en gebruikt wordt door handel, nijverheid, commerciële, en niet-commerciële dienstverlening.

Beroepsbevolking

Tot de beroepsbevolking worden gerekend:

- personen die tenminste twaalf uur per week werken, of
- personen die werk hebben aanvaard waardoor ze tenminste twaalf uur per week gaan werken, of
- personen die verklaren ten minste twaalf uur per week te willen werken, daarvoor beschikbaar zijn en activiteiten ontplooiën om werk voor ten minste twaalf uur per week te vinden.

Het CBS rekent alleen de personen in de leeftijdsgroep 15-64 jaar tot de beroepsbevolking. Van de beroepsbevolking worden personen die ten minste twaalf uur per week werken tot de werkzame beroepsbevolking gerekend en degenen die niet of minder dan twaalf uur per week werken tot de werkloze beroepsbevolking.

Geboorteoverschot

Het aantal levendgeborenen minus het aantal overledenen in een bepaalde periode. Ook wel 'natuurlijke bevolkingsgroei' genoemd.

Migratiesaldo

Immigratie minus emigratie. Het migratiesaldo over een bepaalde periode is positief wanneer de immigratie over die periode groter is dan de emigratie. Ook wel migratieoverschot of netto migratie.

Niet werkende werkzoekende (nww)

Alle werkzoekenden die bij een arbeidsbureau staan ingeschreven en niet of minder dan 12 uur per week willen werken

Opleidingsniveau

Het niveau van de hoogste met succes behaalde opleiding.

Particuliere huishoudens

Particuliere huishoudens worden onderscheiden naar samenstelling van het huishouden. Er wordt een onderscheid gemaakt in één- en meerpersoonshuishoudens. Een éénpersoonshuishouden bestaat uit een persoon die alleen in een (deel van een) woonruimte is gehuisvest en zelf in de dagelijkse levensbehoeften voorziet of die een woonruimte deelt met anderen zonder met hen gemeenschappelijk in de dagelijkse levensbehoeften te voorzien. Een meerpersoonshuishouden bestaat uit twee of meer personen die samen in een (deel van een) woonruimte zijn gehuisvest en

gemeenschappelijk in hun dagelijkse levensbehoeften voorzien. De meerpersoonshuishoudens worden verder onderscheiden op basis van het aantal meerderjarigen en het aantal minderjarige kinderen. Minderjarige kinderen zijn personen die jonger zijn dan 18 jaar en die aan de zorg van ouderen zijn toevertrouwd. Personen boven de 18 jaar worden als meerderjarige aangemerkt.

Startende onderneming

Een startende onderneming is een bedrijf die in het jaar voorafgaande aan de start van de onderneming nog niet zelfstandig economisch actief was en die een nieuw bedrijf vestigt. Bedrijfsovernames en administratieve mutaties (bijv. holdings) vallen hierbuiten. De gegevens zijn gebaseerd op het handelsregister van de Kamer van Koophandel. Dit betekent dat de overheid ontbreekt, de landbouw en visserij slechts voor een deel zijn opgenomen en de vrije beroepen (artsen, advocaten, kunstenaars e.d.) merendeels niet.

Vacatures

Arbeidsplaatsen waar op zeer korte termijn personeel kan worden geplaatst.

Werkgelegenheid

Som van fulltime en parttime werkgelegenheid, inclusief uitzendkrachten.