



Sociaal Economische Samenwerking West-Brabant



*Sociaal-economische
analyse van de gemeente
Halderberge*



KAMER VAN KOOPHANDEL
ZUIDWEST-NEDERLAND



Sociaal-economische analyse van de gemeente Halderberge

Colofon

Redactie:

Kamer van Koophandel Zuidwest-Nederland / SES West-Brabant

Contactpersonen:

KvK: Tjeu Paffen (tjeu.paffen@kvk.nl)

SES: Jack de Crom (jack@seswestbrabant.nl)

Vormgeving en druk:

Kamer van Koophandel Zuidwest-Nederland / SES West-Brabant / Drukkerij Meulenberg (vormgeving kaft), Print & Press Terneuzen

Kamer van Koophandel Zuidwest-Nederland

Mozartlaan 7
Postbus 3182
4800 DD Breda
T (076) 564 68 00
F (076) 564 69 76
E-mail : zuidwest@kvk.nl
Website: www.kvk.nl

Sociaal Economische Samenwerking West- Brabant

Cornelius-Flat 11-12 (5^e etage)
Postbus 1272
4700 BG Roosendaal
0165-58 18 20
0165-39 33 85
E-mail: post@seswestbrabant.nl
Website : www.seswestbrabant.nl

Bronvermelding verplicht

Bij het samenstellen van het rapport is de grootst mogelijke zorgvuldigheid betracht, voor eventuele onjuistheden of onvolledigheden wordt door de uitgever echter geen aansprakelijkheid aanvaard.

De rapportage is ook te downloaden via:

www.zuidwestnederlandincijfers.nl
www.seswestbrabant.nl

Prijs: € 15,-

Voorwoord

Voor u ligt het 'Sociaal-economisch profiel van de gemeente Halderberge 2009'. Het betreft een update van het gemeenteprofiel dat ook al in 2006 is verschenen. Het schetst een beeld van de (ontwikkeling van de) bevolking, arbeidsmarkt, economische structuur, bedrijventerreinen en pendelrelaties. Wilt u weten hoe Halderberge er op deze terreinen voor staat, dan moet u deze rapportage zeker lezen.

Dit sociaal-economisch profiel is tot stand gekomen door een gezamenlijke inspanning van de Kamer van Koophandel Zuidwest-Nederland en SES West-Brabant. Behalve voor de gemeente Halderberge is een dergelijk profiel ook voor de zeventien andere gemeenten in West-Brabant opgesteld.

De cijfers zijn vooral gebaseerd op de situatie tot en met 2008. De arbeidsmarktgegevens (werkloosheid en vacatures) zijn tot juli 2009 bijgewerkt. Dat betekent dat de huidige economische crisis maar ten dele zichtbaar is in de cijfers. Ondanks het feit dat het geschetste beeld, vanuit de huidige context bezien relatief rooskleurig is, geeft het wel een goed beeld van de economische vitaliteit en groeikracht van de gemeente Halderberge.

Het profiel heeft een informerende functie. Er staan een hoop feiten en cijfers in. Maar belangrijker is dat het profiel belangrijke bouwstenen aandraagt voor het sociaal-economisch beleid van de gemeente. Wij zien deze rapportage dan ook vooral als een communicatiemiddel richting bedrijfsleven en de gemeente. Wij willen graag met betrokkenen meedenken over hoe de gesignaleerde ontwikkelingen vertaald kunnen worden in kansen en beleid.

Wij nodigen u van harte uit om gezamenlijk te werken aan de sociaal-economische kracht van de gemeente Halderberge.

Rest ons u veel leesplezier toe te wensen,

Met vriendelijke groet,

mr. Chr.G.J. Rutten
Voorzitter
Kamer van Koophandel Zuidwest-Nederland

Dhr. Y. C.M.G de Boer
Voorzitter
SES West-Brabant

Inhoudsopgave

	Pag.
Voorwoord	
1. Inleiding	1
2. Bevolking	3
2.1 Bevolkingsontwikkeling	3
2.2 Leeftijdsopbouw	5
2.3 Huishoudens	6
2.4 Woningvoorraad	7
3. Economische structuur en dynamiek	9
3.1 Werkgelegenheidsstructuur	9
3.2 Bedrijvendynamiek	11
3.3 Recreatie en toerisme	14
3.4 Winkelvoorzieningen	16
4. Arbeidsmarkt	19
4.1 Vraagzijde arbeidsmarkt	19
4.1.1 Werkgelegenheidsontwikkeling	19
4.1.2 Werkgelegenheidsfunctie	20
4.1.3 Vacatures	21
4.2 Aanbodzijde arbeidsmarkt	21
4.2.1 Beroepsbevolking	21
4.2.2 Werkloosheid	24
4.2.3 Uitkeringen	26
5. Bedrijventerreinen	27
5.1 Voorraad bedrijventerreinen	27
5.2 Vraag en aanbod bedrijventerreinen	28
5.3 Verouderde bedrijventerreinen	29
6. Pendel	31
Bijlagen	35

1. Inleiding

De Kamer van Koophandel Zuidwest-Nederland en het Sociaal Economisch Samenwerking (SES) West-Brabant hebben gezamenlijk van alle 18 gemeenten in West-Brabant een sociaal-economisch profiel opgesteld. Het betreft een update van het profiel dat reeds in 2006 is verschenen.

Voorliggende rapportage geeft een analyserende beschrijving van de sociaal-economische situatie van de gemeente Halderberge. De rapportage bevat belangrijke bouwstenen voor het sociaal-economisch beleid van de gemeente.

De volgende thema's zijn in de rapportage terug te vinden:

- Bevolkingsontwikkeling
- Economische structuur en dynamiek
- Arbeidsmarkt (vraag en aanbod)
- Bedrijventerreinen
- Pendel

Elk thema wordt aan de hand van verschillende indicatoren statistisch in beeld gebracht en beschreven. De resultaten worden vergeleken met het West-Brabantse en/of Nederlandse gemiddelde en soms ook met de andere gemeenten in West-Brabant.

De informatie is afkomstig uit diverse bronnen. De belangrijkste zijn het Centraal Bureau voor de Statistiek (CBS), CWI, SES West-Brabant, Provincie Noord-Brabant, Locatus, Kamer van Koophandel en ETIN Adviseurs. In verband met de uniformiteit en vergelijkbaarheid van de gegevens is alleen gebruik gemaakt van bronnen/bestanden die van alle West-Brabantse gemeenten beschikbaar zijn. Hierdoor kan het voorkomen dat cijfers afwijken van gemeentelijke publicaties. Dit kan te maken hebben met verschillende definities, maar soms ook met cijfers die door de gemeenten zelf worden berekend (bijvoorbeeld in het geval van bevolkingsprognoses).

2. Bevolking

In het kort

- In 2009 is er sprake van een daling van het aantal inwoners in de gemeente Halderberge. De gemeente Halderberge is in de periode 1990-2009 met 540 personen gegroeid naar ruim 29.300 inwoners.
- Tot 2025 zal de bevolking blijven afnemen. Wel is er sprake van een sterke ontgroening en vergrijzing.
- De bevolking in de gemeente Halderberge krimpt in 2008 vooral dankzij een negatief migratiesaldo.
- Het aandeel inwoners tussen '55 en 64 jaar' is relatief hoog, het aandeel jongeren (en jongvolwassenen) is relatief laag. Hierdoor heeft de gemeente Halderberge een laag geboorteoverschot.
- Door individualisering (vergrijzing) groeit het aantal huishoudens harder dan de totale bevolking. Er komen steeds meer kleinere huishoudens. De gemeente Halderberge kent relatief weinig eenpersoonshuishoudens.
- Demografische ontwikkelingen hebben veel impact op het voorzieningenniveau, de woningmarkt en de arbeidsmarkt.
- Sinds 2006 is er sprake van een groeiversnelling van de woningvoorraad.
- De woningvoorraad van Halderberge wordt gekenmerkt door veel woningen uit de periode 1971-1990 en weinig vooroorlogse woningen.

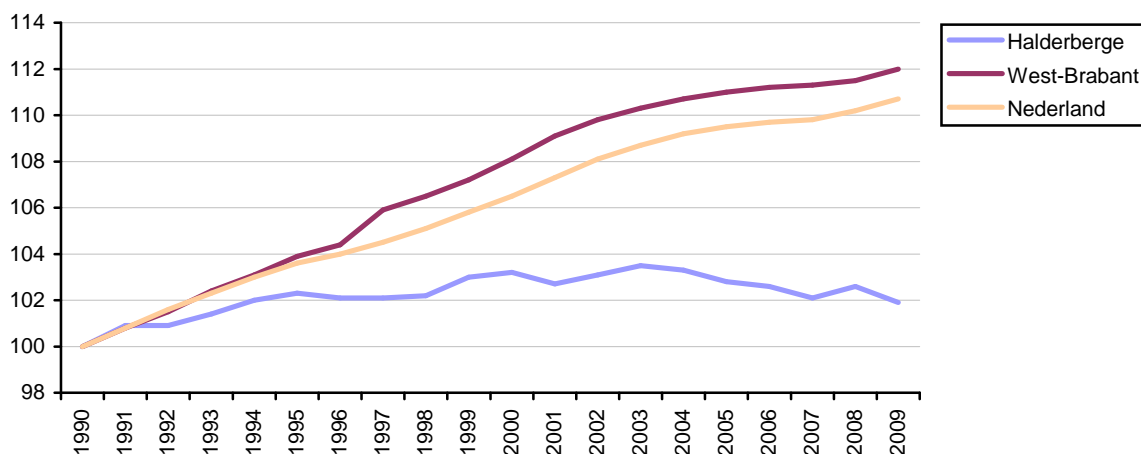
2.1 Bevolkingsontwikkeling

Daling inwonertal in 2009

Begin 2009 telde Halderberge bijna 29.300 inwoners. Sinds 2000 is het inwonertal van de gemeente met ongeveer 370 personen gedaald. Dit komt overeen met een afname van 1,2%. De groei zit onder het Zeeuwse (+2,4%) en het Nederlandse (+3,9%) gemiddelde. Ten opzichte van 1990 is de bevolking van Halderberge met 1,9% toegenomen (+540 inwoners).

Figuur 2.1

Geïndexeerde bevolkingsontwikkeling in Halderberge, West-Brabant en Nederland in de periode 1990- 2009 (1990 = 100)



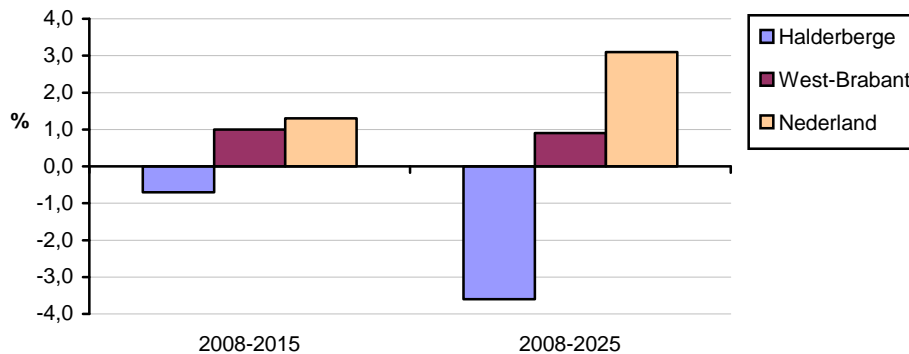
Bron: CBS

Ook komende jaren daling inwonertal

Voor de komende jaren wordt voor Halderberge een verdere daling van het aantal inwoners voorspeld. Voor de periode 2008-2015 wordt een daling van 0,7% geraamd en tot 2025 van -3,6%. In absolute termen gaat het om respectievelijk -205 en -1.050 personen. Voor heel West-Brabant wordt voor de komende jaren een duidelijk hogere groei voorspeld. Opvallend is dat de landelijke groeicijfers, vooral op de langere termijn, een stuk hoger liggen dan die van West-Brabant en Halderberge. De verwachting is dat Halderberge in 2025 zo'n 28.440 inwoners zal tellen.

Figuur 2.2

Bevolkingsprognoses voor de periode 2008-2015 en 2008-2025



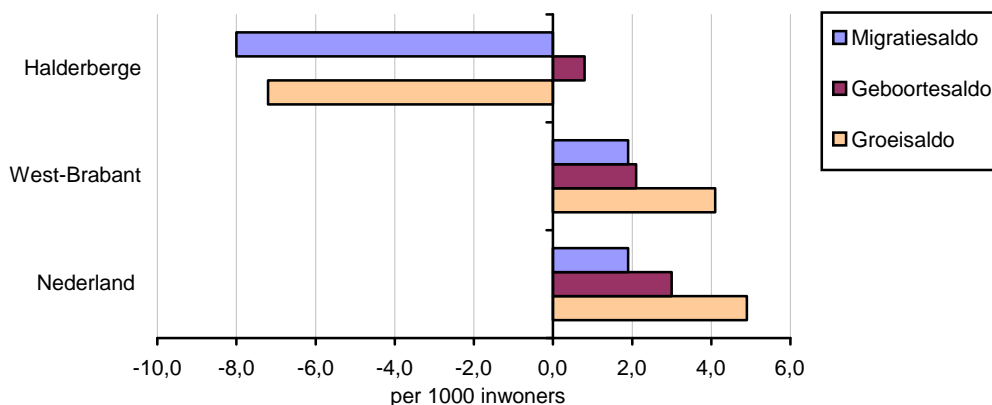
Bron: Provincie Noord-Brabant, CBS

Halderberge krimpt vooral dankzij negatief migratiesaldo

Het geboortesaldo (geboorte minus sterfte) per 1000 inwoners lag in 2008 in Halderberge (+0,8) onder het niveau van West-Brabant (+2,1) en Nederland (+3,0). Het migratiesaldo (inkomende en uitgaande verhuizingen) per 1000 inwoners was in Halderberge duidelijk negatief (-8%). Er zijn dus veel meer mensen vertrokken dan dat er zijn binnengekomen. Dit betekent dat de bevolkingskrimp in 2008 in Halderberge vooral toegeschreven kan worden aan het ongunstige migratiesaldo. Het groeisaldo in Halderberge (-7,2) is lager dan die van West-Brabant (+4,1) en Nederland (+4,9).

Figuur 2.3

Groeisaldo, geboortesaldo en migratiesaldo per 1000 inwoners in Halderberge, West-Brabant en Nederland (2008)



Bron: CBS

2.2 Leeftijdsopbouw

Halderberge telt relatief veel inwoners tussen '55 en 64 jaar'

De leeftijdsopbouw van de bevolking van Halderberge laat op een aantal punten een afwijkend beeld zien ten opzichte van de landelijke structuur. Opvallend zijn vooral de lagere aandelen van de leeftijdscategorieën tot 34 jaar. Halderberge kent dus relatief weinig jongeren en jong volwassenen. Dit is mede een verklaring voor het lagere geboortesaldo in de gemeente. Daarentegen kent Halderberge relatief veel inwoners in de leeftijdscategorieën '45 tot 54 jaar' '55 tot 64 jaar' en '65 tot 74 jaar'.

Tabel 2.1

Leeftijdsopbouw gemeente Halderberge (1 januari 2008)

Leeftijd	Halderberge		Nederland	Vershil
	Abs.	%	%	%
0-14 jaar	4.950	16,9	17,9	-1,0
15 tot 24 jaar	3.110	10,6	12,1	-1,5
25 tot 34 jaar	2.920	9,9	12,3	-2,4
35 tot 44 jaar	4.700	16,0	15,7	0,3
45 tot 54 jaar	4.640	15,8	14,6	1,2
55 tot 64 jaar	4.430	15,1	12,7	2,4
65 tot 74 jaar	2.730	9,3	8,0	1,3
75 tot 84 jaar	1.470	5,0	5,0	0,0
85 jaar en ouder	390	1,3	1,7	-0,4
Totaal	29.330	100,0	100,0	0,0

Bron: CBS

Sterke ontgroening en vergrijzing van de bevolking tot 2025

Tussen 2008 en 2025 zal het aantal 0-14 jarigen in Halderberge naar schatting met 1.230 afnemen. Het aandeel van deze leeftijdscategorie zakt van 16,6% naar 12,8%. De leeftijdscategorie '15-64 jaar' zal tot 2025 met bijna 2.270 personen krimpen. Een geheel andere beeld laat het aantal 65-plussers zien. Dit aantal stijgt van 4.790 (16,2%) in 2008 naar 7.255 (25,5%) in 2025. De ontgroening en vergrijzing zullen veel impact hebben op bijvoorbeeld de arbeidsmarkt, de woningmarkt en het voorzieningenniveau in de gemeente.

Tabel 2.2

Leeftijdsopbouw in Halderberge in de periode 2008¹-2025

Jaar	0-14 jaar		15-64		65 jaar e.o.		Totaal	
	abs	%	abs	%	abs	%	Abs	%
Structuur								
2008	4.885	16,6	19.805	67,2	4.790	16,2	29.480	100,0
2010	4.690	15,9	19.705	66,7	5.130	17,4	29.525	100,0
2015	4.145	14,2	19.015	64,9	6.125	20,9	29.285	100,0
2020	3.735	12,9	18.445	63,8	6.740	23,3	28.920	100,0
2025	3.655	12,8	17.540	61,7	7.255	25,5	28.450	100,0
Ontwikkeling								
2008-2010	-195	-4,0	-100	-0,5	340	7,1	45	0,2
2010-2015	-545	-11,6	-690	-3,5	995	19,4	-240	-0,8
2015-2020	-410	-9,9	-570	-3,0	615	10,0	-365	-1,2
2020-2025	-80	-2,1	-905	-4,9	515	7,6	-470	-1,6

Bron: Provincie Noord-Brabant

¹ De omvang van de bevolking in 2008 wijkt in tabel 2.1 en 2.2 van elkaar af. Dit heeft te maken met het feit dat hier verschillende bronnen zijn gehanteerd. Tabel 2.2 geeft een prognose voor het jaargemiddelde 2008 (bron: Provincie Noord-Brabant), tabel 2.1 geeft de definitieve cijfers van januari 2008 (bron: CBS).

2.3 Huishoudens

Halderberge kent relatief weinig eenpersoonshuishoudens

De gemeente Halderberge telt in totaal ruim 12.060 huishoudens. Daarvan heeft 24% betrekking op eenpersoonshuishoudens, ruim 36% op meerpersoonshuishoudens zonder kinderen en bijna 40% op meerpersoonshuishoudens met kinderen. Indien de samenstelling wordt vergeleken met het West-Brabantse en landelijke beeld, valt op dat Halderberge relatief weinig eenpersoonshuishoudens kent en veel meerpersoonshuishoudens (met en zonder kinderen).

Tabel 2.3

Aantal huishoudens in Halderberge naar type (2008)

Huishoudtype	Halderberge		West-Brabant	Nederland
	Abs.	%	%	%
Eenpersoonshuishouden	2.920	24,2	30,7	35,5
Meerpersoonshh. zonder kinderen	4.370	36,2	33,1	29,7
Meerpersoonshh. met kinderen	4.770	39,6	36,2	34,8
Totaal	12.060	100,0	100,0	100,0

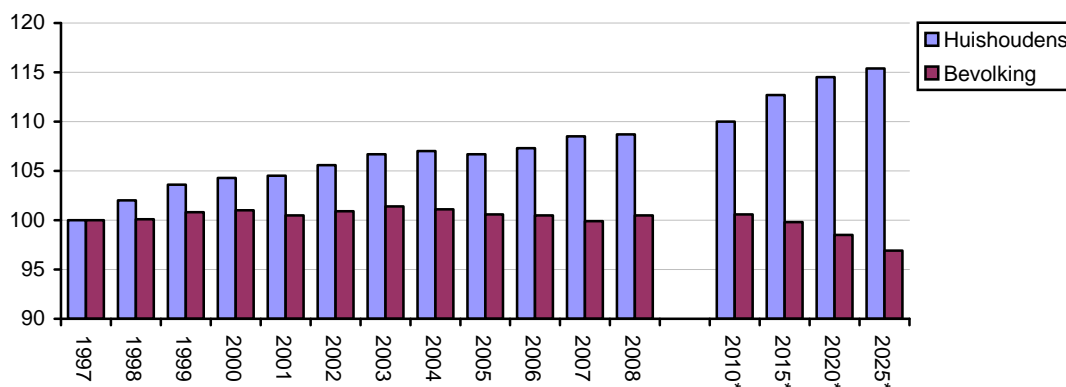
Bron: CBS

Aantal huishoudens stijgt harder dan bevolking

De ontwikkeling van het aantal huishoudens laat een afwijkend beeld zien van die van de bevolking. In de periode 1997-2008 groeide het aantal huishoudens met 8,7%, terwijl de bevolking niet verder komt dan +0,5%. Ook in de periode 2000-2008, bij een stagnerende bevolking, groeide het aantal huishoudens gestaag. Ook de komende jaren zal het aantal huishoudens harder groeien dan de bevolking. Een belangrijke verklarende factor is de toenemende individualisering (vooral vergrijzing).

Figuur 2.4

Geïndexeerde ontwikkeling van het aantal huishoudens en de totale bevolking in Halderberge



* prognose

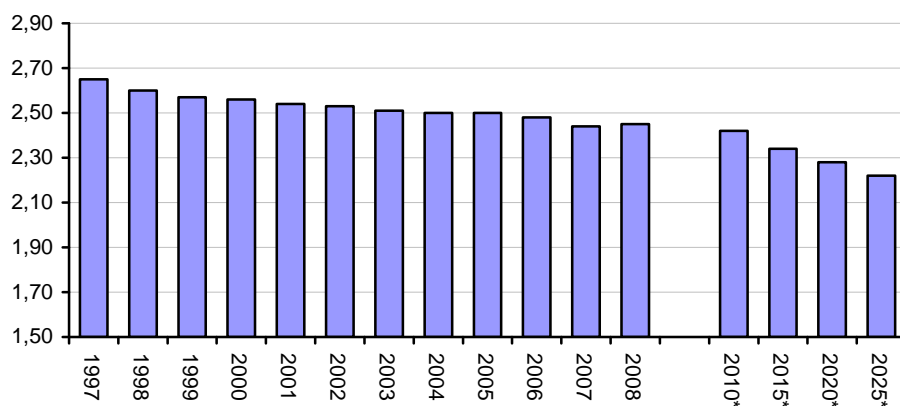
Bron: CBS

Omvang huishoudens daalt

De toenemende individualisering en vergrijzing zijn goed zichtbaar wanneer de ontwikkeling van het gemiddelde aantal personen per huishouden wordt bekeken. Deze laat een duidelijk dalende lijn zien. In 1997 bestond een gemiddeld huishouden nog uit 2,65 personen, in 2008 is dat 2,45 en in 2025 zal dit naar schatting 2,22 zijn. Op dit moment ligt de gemiddelde omvang van een huishouden in Halderberge hoger dan het landelijke cijfer (2,30). Vooral de toenemende vergrijzing zal leiden tot steeds meer kleinere (eenpersoons)huishoudens. Een en ander heeft grote gevolgen voor de woningmarkt.

Figuur 2.5

Ontwikkeling van het gemiddelde aantal personen per huishouden in Halderberge (1997-2025)



* prognose
Bron: CBS

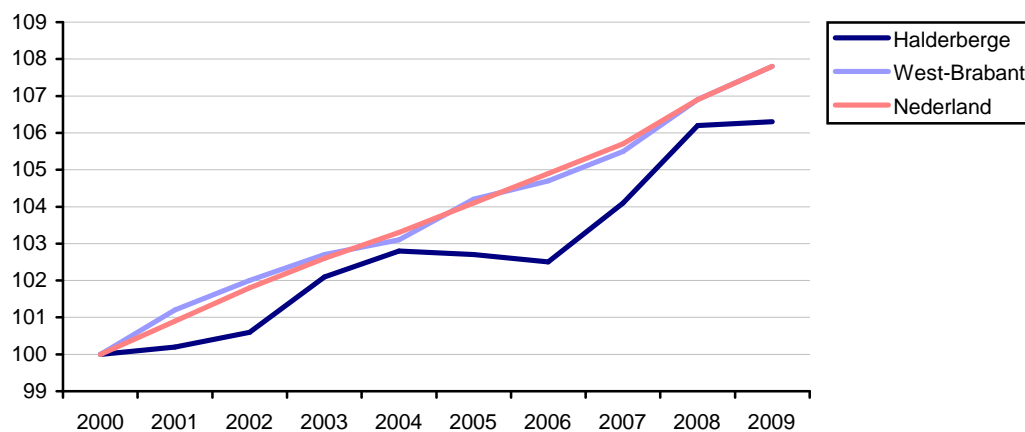
2.4 Woningmarkt

Groei woningvoorraad onder West-Brabantse en Nederlandse gemiddelde

Begin 2009 telde Halderberge 12.100 woningen. Ten opzichte van 2000 is de woningvoorraad met zo'n 720 woningen toegenomen, een groei van 6,3%. Vooral vanaf 2007 is de groei in Halderberge in een stroomversnelling gekomen door de provinciale regeling "bouwen binnen strakke contouren". De groei van de woningvoorraad in de periode 2000-2008 is lager dan die van West-Brabant en Nederland (beide +7,8%).

Figuur 2.6

Geïndexeerde ontwikkeling woningvoorraad in de periode 2000-2009 (2000=100)

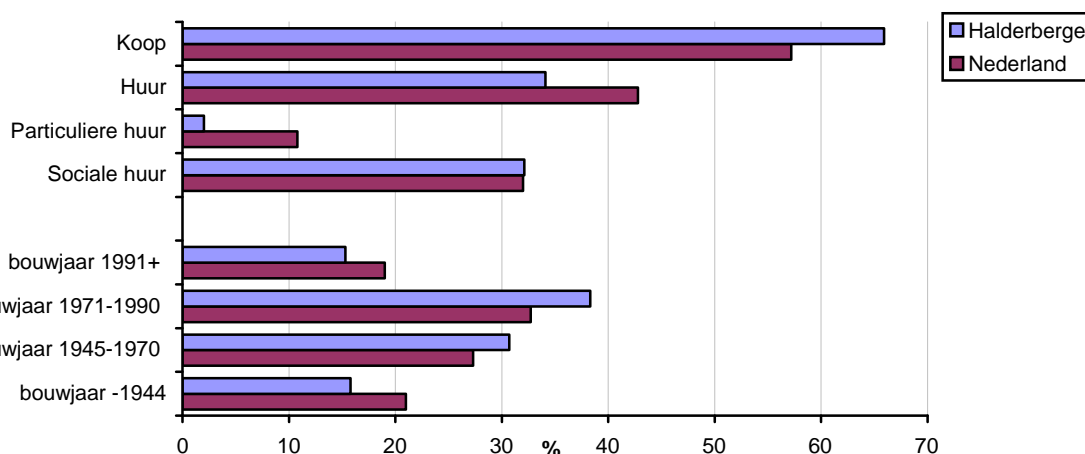


Bron: CBS

Veel woningen uit de periode 1971-1990, weinig vooroorlogse woningen

Wanneer de woningvoorraad van Halderberge nader onder de loep wordt genomen, blijkt dat het in bijna 66 van alle gevallen om een koopwoning gaat, de overige 34% heeft betrekking op huurwoningen. De landelijke percentages wijken hier niet noemenswaardig van af. Veruit het grootste deel van de huurwoningen betreft sociale huur. Verder blijkt dat Halderberge relatief veel woningen heeft uit de periode 1971-1990 (38%). Het aandeel vooroorlogse woningen (16%) is daarentegen relatief laag.

Figuur 2.7
Kenmerken woningvoorraad Halderberge (2008)

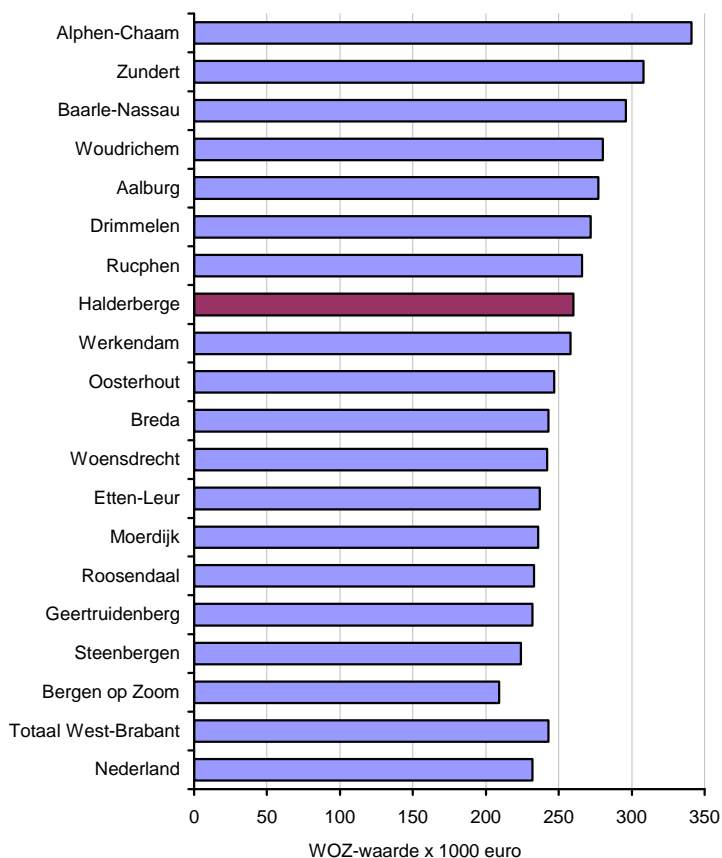


Bron: ABF Research - Systeem woningvoorraad (Syswov)

WOZ-waarde woningen in Halderberge bovengemiddeld

In 2008 bedroeg de gemiddelde WOZ-waarde van woningen in Halderberge € 260.000. Dit is hoger dan het regionale (€ 243.000) en landelijke (€ 232.000) gemiddelde. Binnen West-Brabant hebben vooral de kleinere, meer landelijke gemeenten, de hoogste WOZ-waarde. Deze gemeenten kennen vaak relatief veel grotere (vrijstaande) woningen op grotere kavels.

Figuur 2.8
Gemiddelde WOZ-waarde (x 1000 euro) woningen per gemeente in 2008



Bron: CBS

3. Economische structuur en dynamiek

In het kort

- Halderberge kent relatief een omvangrijke detailhandel, industrie, zakelijke dienstverlening en landbouw. De gezondheidszorg is ondervertegenwoordigd.
- In periode 2000-2008 groeit vooral het aantal banen in zakelijke dienstverlening, gezondheidszorg en detailhandel. Vervoer en industrie krimpen.
- In 2008 kende Halderberge 168 starters, 71 overige oprichtingen en 94 opheffingen.
- In vergelijking met andere gemeenten kent Halderberge relatief weinig starters. De meeste starters zijn te vinden in de bouw, persoonlijke diensten en adviesdiensten.
- Recreatie en toerisme is in Halderberge goed voor 6,3% van de totale werkgelegenheid. Binnen West-Brabant zit de gemeente daarmee op de derde plaats. Het voorzieningenniveau is boven het gemiddelde van West-Brabant
- De winkelbranche is goed voor 172 vestigingen en bijna 1.000 banen (10,6% totale werkgelegenheid). De helft van het verkoopvloeroppervlak komt voor rekening van bedrijven 'in / om huis'.
- De koopkrachtbinding met betrekking tot niet-dagelijkse boodschappen is relatief laag (39%).

3.1 Werkgelegenheidsstructuur

Halderberge kent relatief veel bedrijven in zakelijke dienstverlening

Halderberge telde in 2008 bijna 2.000 vestigingen, goed voor ruim 9.300 arbeidsplaatsen. Binnen de gemeente is de detailhandel met 14,2% van de totale werkgelegenheid de belangrijkste werkgever. De industrie volgt met 12,9%, de zakelijke dienstverlening is nummer 3 met 11,8%. Qua bedrijvigheid is de zakelijke dienstverlening met 19,2% van alle vestigingen duidelijk koploper. De landbouw volgt met 15%. Vergeleken met de West-Brabantse structuur is vooral de gezondheidszorg relatief ondervertegenwoordigd. De landbouw is relatief sterk aanwezig.

Tabel 3.1

Aantal vestigingen en werkzame personen in Halderberge naar sector (2008)

Sector	Vestigingen		Banen		West-Brabant %-banen
	Abs.	%	Abs.	%	
Landbouw	299	15,0	868	9,3	4,4
Industrie	136	6,8	1.206	12,9	16,1
Bouwnijverheid	256	12,8	993	10,6	6,6
Detailhandel	274	13,7	1.325	14,2	11,6
Groothandel	158	7,9	843	9,0	7,5
Horeca	68	3,4	427	4,6	4,1
Vervoer/opslag/communicatie	64	3,2	457	4,9	6,4
Financiële instellingen	19	1,0	140	1,5	1,7
Zakelijke dienstverlening	383	19,2	1.105	11,8	12,6
Openbaar bestuur en overheid	3	0,2	298	3,2	5,5
Onderwijs	45	2,3	508	5,4	5,2
Gezondheids- en welzijnzorg	95	4,8	623	6,7	14,2
Overige diensten	194	9,7	569	6,1	4,1
Totaal	1.994	100,0	9.362	100,0	100

Bron: SES West-Brabant

Groei aantal banen in zakelijke dienstverlening, gezondheidszorg en detailhandel

Het aantal vestigingen is in Halderberge in de periode 2000-2008 met bijna 162 gegroeid (+8,8%). Deze groei komt voor een belangrijk deel voor rekening van de zakelijke dienstverlening (+107) en bouwnijverheid (+90).

Ook de werkgelegenheid is in deze periode gegroeid. In Halderberge groeide het aantal arbeidsplaatsen met 414 (+4,5%). De groei ligt wel onder de gemiddelde van West-Brabant (+6,5%). Grootste groeier in de periode 2000-2008 was de zakelijke dienstverlening (+414 banen), gevolgd door gezondheidszorg (+223 banen) en detailhandel (+119 banen). Het vervoer (-202) en industrie (-198) laten een minder florissante ontwikkeling zien. De meeste sectoren doen het in Halderberge beter dan gemiddeld in West-Brabant. Groot is het verschil met name bij de zakelijke dienstverlening en vervoer.

Tabel 3.2

Ontwikkeling aantal vestigingen en werkzame personen per sector in de periode 2000-2008

Sector	Vestigingen		Werkzame personen		West-Brabant %-banen
	Abs	%	Abs	%	
Landbouw	-64	-17,6	-149	-14,7	-20,5
Industrie	11	8,8	-198	-14,1	-9,1
Bouwnijverheid	90	54,2	39	4,1	-1,3
Detailhandel	-5	-1,8	119	9,9	5,5
Groothandel	-13	-7,6	92	12,3	4,9
Horeca	-4	-5,6	37	9,5	3,0
Vervoer/opslag/communicatie	-13	-16,9	-202	-30,7	8,0
Financiële instellingen	-16	-45,7	-103	-42,4	-22,8
Zakelijke dienstverlening	107	38,8	414	59,9	20,6
Openbaar bestuur en overheid	-2	-40,0	70	30,7	14,0
Onderwijs	-2	-4,3	-11	-2,1	17,8
Gezondheids- en welzijnzorg	18	23,4	223	55,8	32,1
Overige diensten	55	39,6	83	17,1	23,1
Totaal	162	8,8	414	4,6	6,5

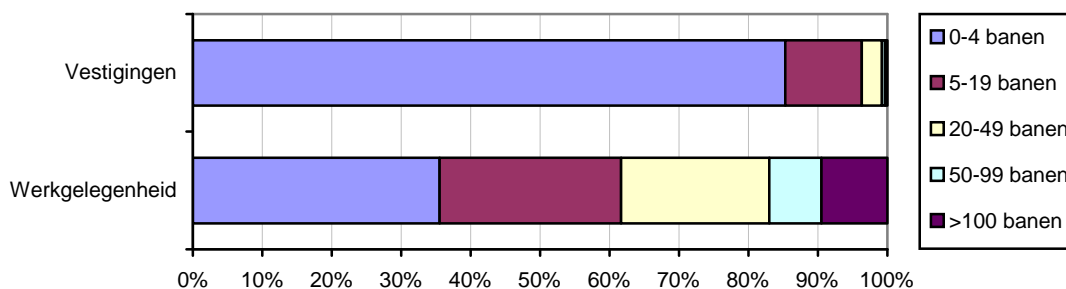
Bron: SES West-Brabant

Belangrijke werkgelegenheidsfunctie grotere bedrijven

Ruim 85% van het totale bedrijfsleven heeft minder dan 5 werknemers in dienst. Ongeveer 11% telt tussen de 5 en 20 werknemers en bijna 4% heeft meer dan 20 werknemers in loondienst. Indien naar de verdeling van de werkgelegenheid wordt gekeken, verandert het beeld. Dan blijkt dat de kleine bedrijven (0-4 banen) 'maar' 36% van de totale werkgelegenheid voor hun rekening nemen, terwijl zij in het totaal aantal vestigingen een aandeel van 85% hebben. De 20+ bedrijven (4% van alle vestigingen) zijn goed voor bijna 38% van de werkgelegenheid. De 100+ bedrijven genereren in Halderberge 10% van de werkgelegenheid. Dit is minder dan het West-Brabantse gemiddelde (33%).

Figuur 3.1

Vestigingen en werkgelegenheid naar grootteklasse in Halderberge (2008)



Bron: SES West-Brabant

3.2 Bedrijvendynamiek

Bouw, adviesdiensten en algemene diensten kennen hoogste groeisaldo

In 2008 zijn er in Halderberge in totaal 239 nieuwe vestigingen bijgekomen. In dat jaar werden er 168 starters en 71 overige oprichtingen (dit zijn extra vestigingen van reeds bestaande bedrijven) geteld. Tegenover het aantal oprichtingen stonden 94 opheffingen. In 2008 kende Halderberge een positief groeisaldo (oprichtingen minus opheffingen) van 145 vestigingen. Het groeisaldo was het grootst bij de bouw (+28), adviesdiensten (+24) en de algemene diensten (+22). Hierna zal verder worden ingezoomd op het aantal startende ondernemingen in Halderberge

Tabel 3.3

Bedrijvendynamiek in de gemeente Halderberge(2008)

Sector	Starters	Overige oprichtingen	Oprichtingen totaal	Opheffingen totaal	Groei saldo
Landbouw	11	3	14	2	12
Industrie	10	4	14	3	11
Bouw	34	6	40	12	28
Groothandel	17	10	27	13	14
Detailhandel	17	7	24	14	10
Horeca	2	2	4	4	0
Vervoer	5	2	7	4	3
Financiën	0	3	3	7	-4
Adviesdiensten	20	15	35	11	24
Facilitaire diensten	11	5	16	9	7
Persoonlijke diensten	25	7	32	10	22
Algemene diensten	16	7	23	5	18
Overig	0	0	0	0	0
Totaal	168	71	239	94	145
Groei 2007-2008 (abs.)	14	-5	9	-20	29
Groei 2007-2008 (%)	9,1	-6,6	3,9	-17,5	25

Bron: Kamer van Koophandel Zuidwest-Nederland

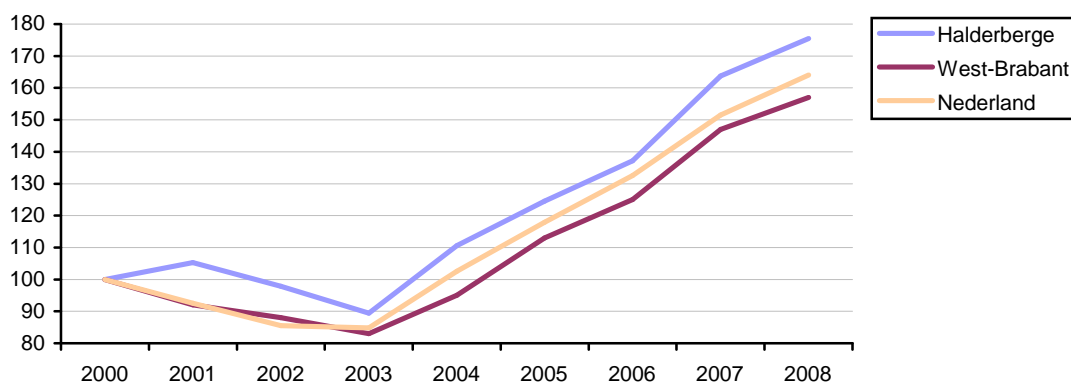
Aantal startende ondernemingen sterk gestegen

Starters vormen een belangrijk onderdeel van het autonome groeipotentieel van een gemeente. Naast het feit dat starters direct voor werkgelegenheid zorgen, dragen zij tevens bij aan een stuk vernieuwing en dynamiek. Starters brengen nieuwe producten of processen op de markt en stimuleren daarmee het zittende bedrijfsleven om ook te innoveren. Halderberge telde in 2008 in totaal 168 startende ondernemingen. Dat is een stijging ten opzichte van 2007 (+9,1%). De groei lag boven het West-Brabantse (+8,8%) en onder het landelijke (+9,9%) gemiddelde.

Over meerdere jaren gezien ligt de ontwikkeling van het aantal starters in Halderberge boven de landelijke en regionale ontwikkeling. Opvallend is dat de stijgende lijn in Halderberge pas in 2004 wordt ingezet.

Figuur 3.2

Geïndexeerde ontwikkeling van het aantal starters in Halderberge, West-Brabant en Nederland tussen 2000 en 2008 (2000 = 100)



Bron: Kamer van Koophandel Zuidwest-Nederland

Meeste starters in bouw, persoonlijke diensten en adviesdiensten

Veruit de meeste starters in Halderberge zijn te vinden in de bouw (20,0%), persoonlijke diensten (15,2%) en adviesdiensten (12,1%). Ook de algemene diensten (10,3%) hebben een relatief groot aandeel in het aantal startende bedrijven. Ten opzichte van West-Brabant en Nederland kent Halderberge vooral veel starters in de landbouw.

Tabel 3.4

Aantal startende ondernemers in Halderberge naar sector (2008)

Sector	Halderberge		West-Brabant	Nederland
	Abs.	%	%	%
Landbouw	12	7,3	2,3	2,4
Industrie	10	6,1	4,1	3,2
Bouw	33	20,0	17,4	16,2
Groothandel	16	9,7	4,6	5,0
Detailhandel	16	9,7	10,8	11,2
Horeca	2	1,2	2,5	2,7
Vervoer	4	2,4	3,5	2,9
Financiën	0	0,0	0,6	0,5
Adviesdiensten	20	12,1	15,9	16,7
Facilitaire diensten	10	6,1	12,2	14,6
Persoonlijke diensten	25	15,2	15,3	14,3
Algemene diensten	17	10,3	10,6	10,3
Overig	0	0,0	0,1	0,1
Totaal	165	100,0	100,0	100

Bron: Kamer van Koophandel Zuidwest-Nederland

Halderberge kent relatief weinig starters

Indien het aantal starters per gemeente wordt gerelateerd aan de omvang van de bedrijvigheid staat Halderberge van alle 18 West-Brabantse gemeenten op een elfde plaats. De gemeente kende in 2008 75,9 starters per 1000 vestigingen. Op de eerste plaats staat Bergen op Zoom (95), gevolgd door Woensdrecht (94) en Breda (93). Over een langere periode bezien (gemiddelde van de periode 2000 – 2008) zakt Halderberge een plaats naar de twaalfde plek. Bergen op Zoom, Breda en Woensdrecht bezetten weer de eerste 3 plaatsen.

Tabel 3.5

Aantal starters per 1000 vestigingen per gemeente

	2008		Gemid. 2000-2008	
	Gemeenten	Score	Gemeenten	Score
1	Bergen op Zoom	95,4	Bergen op Zoom	66,2
2	Woensdrecht	94,0	Breda	64,8
3	Breda	93,3	Woensdrecht	64,7
4	Oosterhout	89,0	Roosendaal	61,8
5	Roosendaal	84,9	Rucphen	59,4
6	Woudrichem	83,6	Oosterhout	59,1
7	Etten-Leur	81,5	Etten-Leur	58,9
8	Rucphen	77,3	Steenbergen	58,5
9	Geertruidenberg	77,0	Woudrichem	53,6
10	Drimmelen	76,3	Geertruidenberg	53,2
11	Halderberge	75,9	Drimmelen	53,1
12	Baarle-Nassau	75,8	Halderberge	53,1
13	Steenbergen	72,4	Zundert	51,8
14	Alphen-Chaam	70,9	Baarle-Nassau	48,9
15	Moerdijk	69,3	Aalburg	48,8
16	Werkendam	65,9	Moerdijk	47,1
17	Zundert	65,6	Alphen-Chaam	46,1
18	Aalburg	61,3	Werkendam	45,1
	Totaal West-Brabant	83,5	Totaal West-Brabant	58,7
	Nederland	89,6	Nederland	62,5

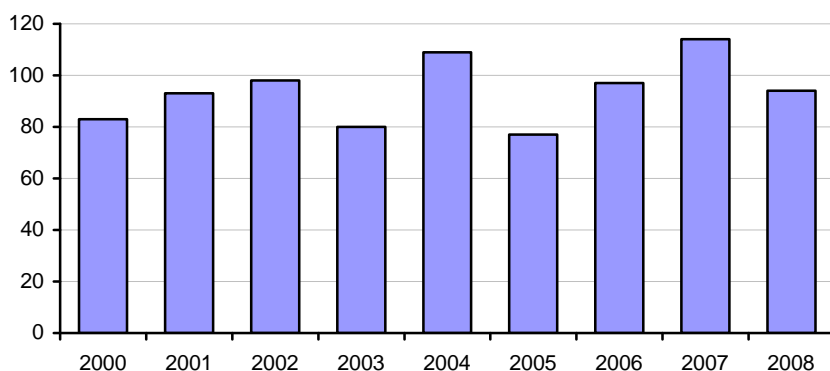
Bron: Kamer van Koophandel Zuidwest-Nederland

Afname aantal opheffingen in Halderberge

Halderberge telde in 2008 in totaal 94 opheffingen, een daling van bijna 18% ten opzichte van 2007. Deze daling ligt duidelijk onder het gemiddelde van heel West-Brabant (+12,6%). Mede als gevolg van de economische crisis wordt er in 2008 een groei van het aantal opheffingen verwacht. Kanttekening bij deze cijfers is dat het bij de opheffingen niet alleen gaat om bedrijven die vanwege de economische crisis in de problemen zijn gekomen. Vaak speelt ook de leeftijd of gezondheid van een ondernemer een rol. Bij gebrek aan opvolging kan bijvoorbeeld een economisch gezond bedrijf ophouden te bestaan. Ook veranderende wetgeving kan een rol spelen.

Figuur 3.3

Ontwikkeling van het aantal opheffingen in Halderberge tussen 2000 en 2008



Bron: Kamer van Koophandel Zuidwest-Nederland

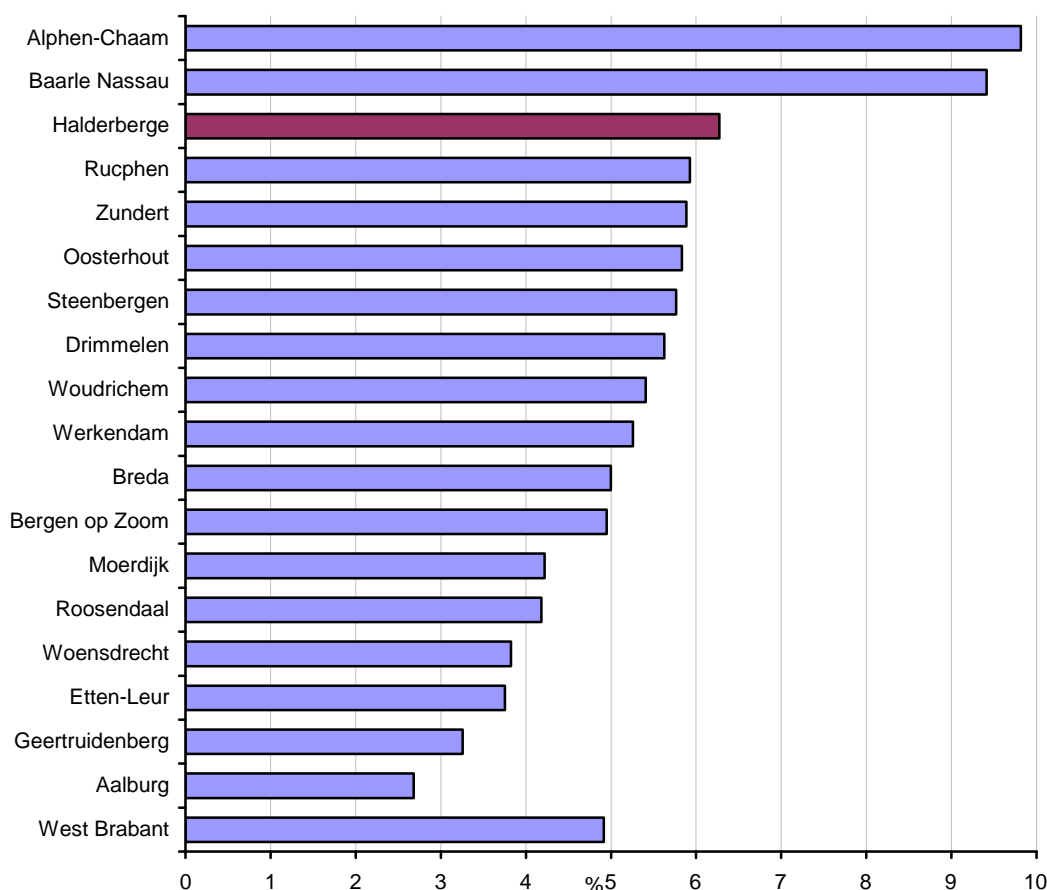
3.3 Recreatie en toerisme

Halderberge heeft relatief groot werkgelegenheidsbelang recreatie en toerisme

Bijna 590 arbeidsplaatsen zijn in Halderberge gemeoid met recreatie en toerisme (r&t)². Deze sector is daarmee goed voor 6,3% van de totale werkgelegenheid. Halderberge staat binnen West-Brabant op de derde plaats. Ook scoort Halderberge boven het West-Brabantse gemiddelde (4,9%).

Figuur 3.4

Aandeel recreatie & toerisme binnen totale werkgelegenheid (2008)



Bron: SES West-Brabant; bewerking Kamer van Koophandel Zuidwest-Nederland

R&T-werkgelegenheid groei bovengemiddeld

Het aantal r&t-gerelateerde banen is in Halderberge sinds 2000 met 13,6% toegenomen. Het gaat om een toename van 70 arbeidsplaatsen. De groei ligt daarmee hoger dan het West-Brabantse groeicijfer (+11,0%) en ook hoger dan de groei van het totale bedrijfsleven (+12,6%).

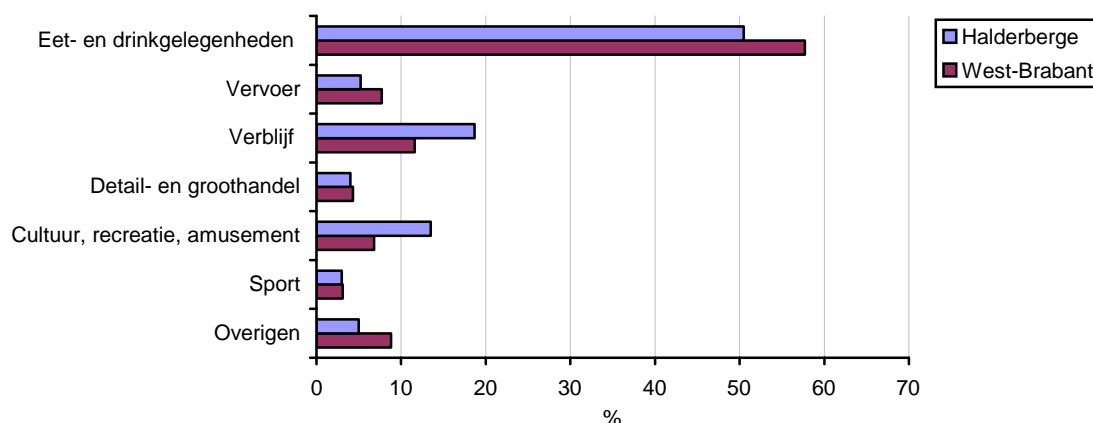
Grootste deel werkgelegenheid heeft betrekking op eten en drinken

In Halderberge heeft bijna 51% van de r&t-werkgelegenheid betrekking op eet- en drinkgelegenheden. Op de tweede en derde plaats komen respectievelijk verblijf (18,9%) en cultuur, recreatie en amusement (13,6%). Sport scoort met een percentage van 2,2% het laagste. Vergelijken met het West-Brabantse beeld hebben verblijf en cultuur, recreatie en amusement in Halderberge een iets zwaarder gewicht en blijft vervoer wat achter.

² Definitie Kenniscentrum Toerisme & Recreatie. Volgens deze definitie wordt per activiteit aangegeven in welke mate de werkgelegenheid wordt meegeteld voor de r&t-sector. Zo worden bijvoorbeeld hotels, cafés en restaurants voor 100% meegeteld en activiteiten als autoverhuur en taxivervoer maar voor 10%.

Figuur 3.5

Werkgelegenheid in r&t-sector in Halderberge en West-Brabant (2008)



Bron: SES West-Brabant; bewerking Kamer van Koophandel Zuidwest-Nederland

Toeristisch/recreatief voorzieningenniveau Halderberge boven gemiddelde

Het toeristisch/recreatief voorzieningenniveau in Halderberge is relatief erg hoog op het gebied van (overnachtings)bedden. Halderberge telt 143 (overnachtings)bedden per 10.000 inwoners. Daarmee staat Halderberge op de eerste plaats en scoort boven het West-Brabantse gemiddelde (67 bedden). Ook bij de cafés (5^{de} plaats) scoort Halderberge boven het West-Brabantse gemiddelde. Op het gebied van restaurants scoort Halderberge minder goed (12^{de} plaats). De gemeente Halderberge heeft relatief gezien de meeste overnachtingsmogelijkheden (bedden), Zundert scoort het hoogste met cafés en Baarle-Nassau heeft relatief de meeste restaurants. De cijfers zeggen uiteraard niets over de kwaliteit van de voorzieningen.

Tabel 3.6

Het toeristisch/recreatief voorzieningenniveau (bedden, cafés en restaurants) per gemeente (2008)

Gemeenten	Cijfers per 10.000 inwoners		
	bedden	cafés	restaurants
Aalburg	0,0	4,0	0,8
Alphen-Chaam	59,2	7,4	8,5
Baarle-Nassau	72,0	9,0	10,5
Bergen Op Zoom	99,8	10,1	4,4
Breda	84,1	8,1	7,0
Drimmelen	88,3	6,8	7,5
Etten-Leur	57,6	2,7	4,7
Geertruidenberg	22,2	7,7	4,8
Halderberge	142,8	8,1	4,7
Moerdijk	115,7	6,8	5,7
Oosterhout	49,6	5,6	4,8
Roosendaal	34,8	8,9	5,4
Rucphen	24,9	8,0	3,1
Steenbergen	10,8	10,8	4,7
Werkendam	6,1	4,2	4,2
Woensdrecht	130,3	6,9	10,2
Woudrichem	0,0	4,9	5,5
Zundert	25,8	14,3	6,2
West-Brabant	66,6	7,7	5,7
Nederland	126,2	6,0	6,6

Bron: Bedrijfschap Horeca en Detailhandel

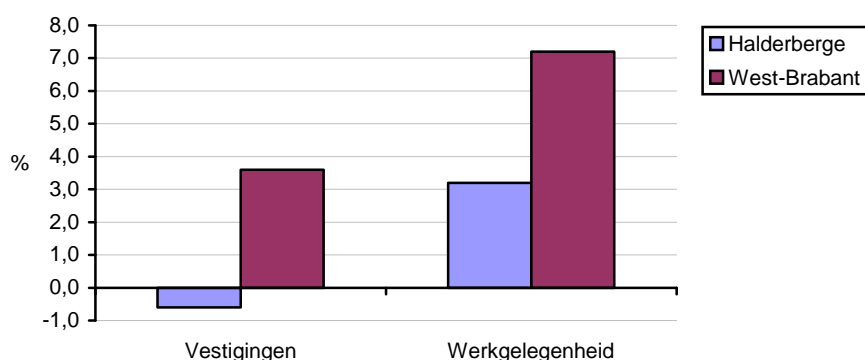
3.4 Winkelvoorzieningen

Werkgelegenheidsontwikkeling winkelbranche blijft achter

Halderberge telde in 2008 in totaal 172 winkelgerelateerde vestigingen binnen de detailhandel. Bij deze bedrijven zijn bijna 1.000 personen werkzaam. De winkelbranche is daarmee goed voor 8,6% van alle vestigingen en 10,6% van de totale werkgelegenheid. In de periode 2004-2008 is het aantal winkels met 0,6% afgenomen (-1 winkels). De werkgelegenheid is met 3,2% (+31 arbeidsplaatsen) toegenomen. Opvallend is dat de werkgelegenheidsontwikkeling in Halderberge een minder gunstig beeld laat zien dan gemiddeld in West-Brabant (+7,2%). Ook blijft de ontwikkeling van de winkelbranche achter bij de ontwikkeling van het totale bedrijfsleven. Zo groeide de totale werkgelegenheid in Halderberge in dezelfde periode met 3,2%.

Figuur 3.6

Ontwikkeling aantal winkels en gerelateerde werkgelegenheid in de periode 2004-2008



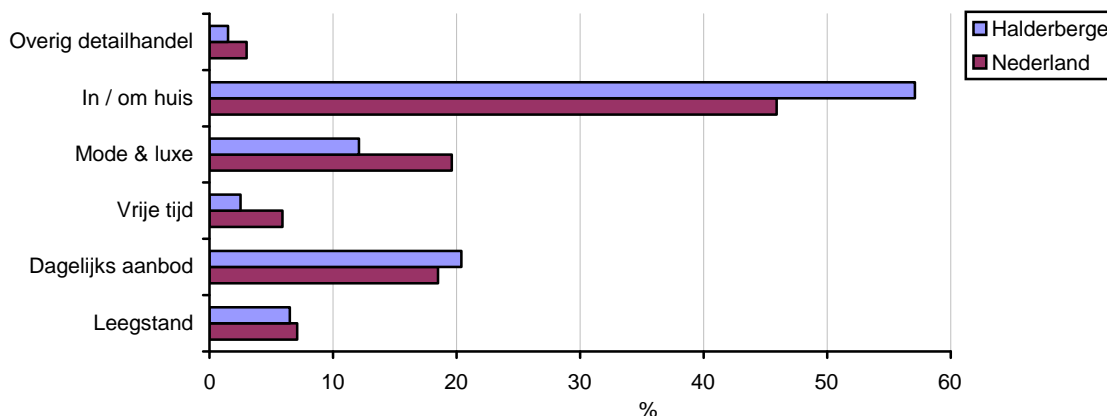
Bron: SES West-Brabant

Helft verkoopvloeroppervlak voor rekening verkooppunten 'in / om huis'

De verkooppunten in Halderberge zijn goed voor 50.144 m² vvo (verkoopvloeroppervlak). De helft van dit oppervlak heeft betrekking op de categorie 'in / om huis'. Dergelijk bedrijven (denk aan bouw- en tuincentra en meubelbedrijven) zijn over het algemeen grootschalig. Dagelijks aanbod volgt met 20,4% en mode & luxe is goed voor 12,1%. Bijna 24% van alle verkooppunten behoort tot een filiaalbedrijf. Dit is net iets lager dan gemiddeld in Nederland (25%).

Figuur 3.7

Verkoopvloeroppervlak (m²) in Halderberge en Nederland naar branche (2008)



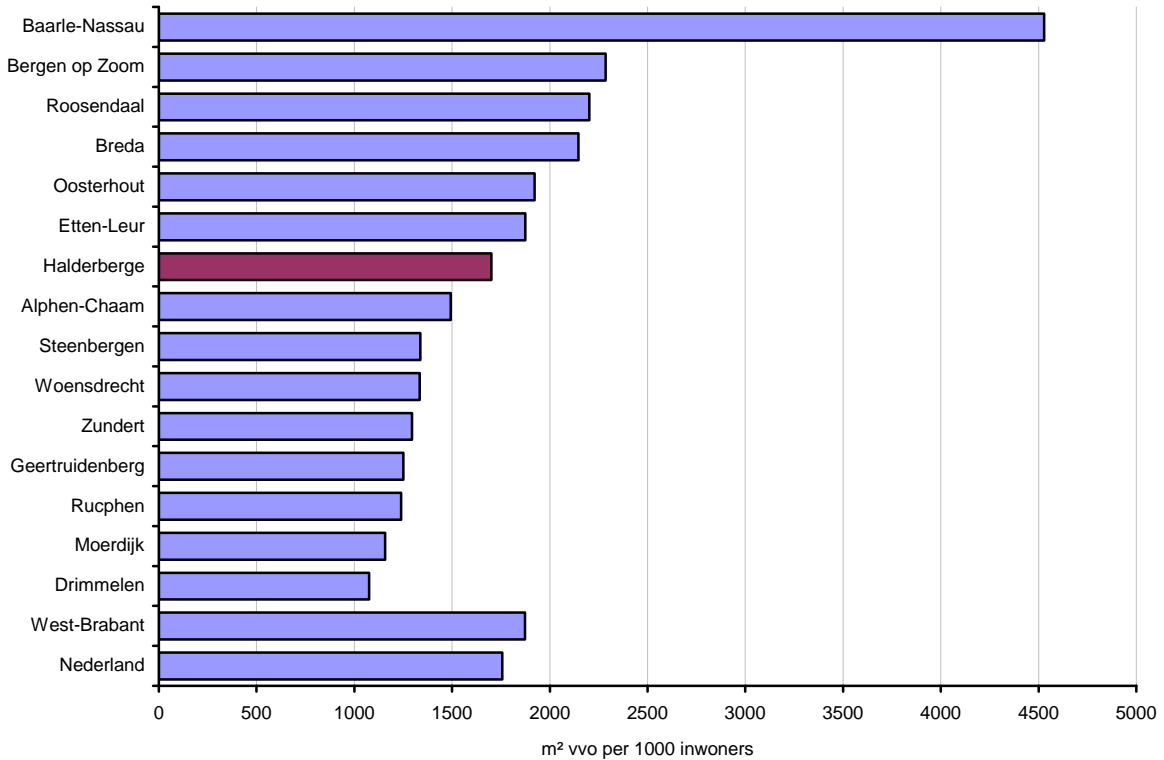
Bron: Locatus

Halderberge middenmoot qua winkelmetrage

Wanneer het aantal m² vvo wordt gerelateerd aan de omvang van de bevolking bezet Halderberge binnen West-Brabant een zevende plaats. Met circa 1.700 m² vvo per 1000 inwoners staat Halderberge middenmoot. Baarle-Nassau heeft met circa 4.500 m² een grote voorsprong op de overige gemeenten.

Figuur 3.8

Aantal m² vvo* per 1000 inwoners per gemeente (2008)



* incl. leegstand

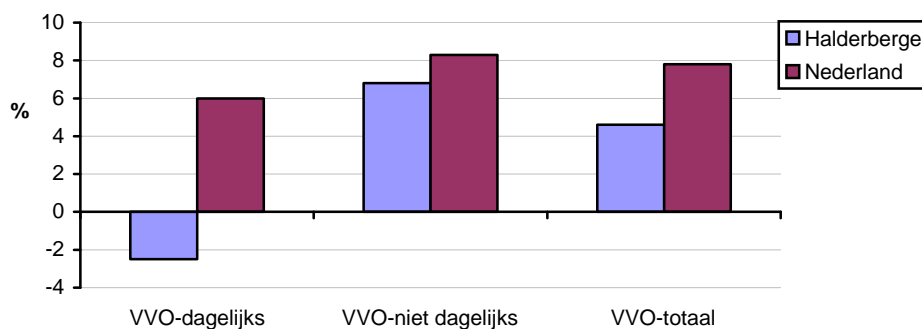
Bron: Locatus

Groei verkoopvloeroppervlak in Halderberge onder gemiddelde

Het aantal m² vvo is de afgelopen jaren in Halderberge toegenomen. In totaal nam het aantal m² vvo toe met 4,6%, ruim onder het landelijke groeipercentage (+7,8%). De groei deed zich ook voor bij de 'niet-dagelijkse' voorzieningen (+6,8%). Bij de 'niet-dagelijkse' voorzieningen is er sprake van een daling (-2,5%). De groei van het aantal m² vvo duidt op een trend van schaalvergroting. Het oppervlak groeit immers sneller dan het aantal winkels.

Figuur 3.9

Ontwikkeling van verkoopvloeroppervlak in Halderberge en Nederland (2004-2008)



Bron: Locatus

De koopkrachtbinding met betrekking tot niet-dagelijkse boodschappen is relatief laag

In 2005 werd becijferd³ dat de totale omzet van de winkels in Halderberge ruim 44 miljoen euro bedroeg. Hiervan was ongeveer 75% afkomstig van consumenten uit de eigen gemeente en 25% was afkomstig van consumenten uit andere gemeenten. Van de totale koopkracht van de consumenten uit Halderberge met betrekking tot niet-dagelijkse boodschappen werd 39% uitgegeven binnen de eigen gemeente. Dit betekent dat de gemeente een koopkrachtafvloeiing van 63% kende. Dit is relatief hoog. Ter vergelijking, het West-Brabantse gemiddelde bedroeg 51%. Bij de dagelijkse boodschappen lag de koopkrachtbinding met 93% nog een stuk hoger.

Tabel 3.7

Koopkrachtbinding, -afvloeiing en – toevloeiing met betrekking tot niet-dagelijkse boodschappen per gemeente (2005)

Gemeente	Koopkrachtbinding %	Koopkrachtafvloeiing %	Koopkrachttoevloeiing % van totale omzet
Aalburg	36	64	43
Alphen-Chaam	22	78	33
Baarle-Nassau	54	46	52
Bergen op Zoom	83	17	36
Breda	89	11	29
Drimmelen	39	61	14
Etten-Leur	68	32	32
Geertruidenberg	52	48	12
Halderberge	37	63	25
Moerdijk	45	55	6
Oosterhout	77	23	40
Roosendaal	83	17	34
Rucphen	33	67	19
Steenbergen	41	59	19
Werkendam	38	62	15
Woensdrecht	33	67	10
Woudrichem	27	73	24
Zundert	44	56	11
West-Brabant	49	51	-

Bron: Koopstromenonderzoek West-Brabant 2005; SES West-Brabant / Kamer van Koophandel

³ Koopstromenonderzoek West-Brabant, van SES West-Brabant en de Kamer van Koophandel

4. Arbeidsmarkt

In het kort

- De werkgelegenheid is in Halderberge in 2008 bovengemiddeld toegenomen.
- De gemeente Halderberge heeft een relatief beperkte werkgelegenheidsfunctie.
- Het aantal openstaande vacatures laat in de gemeente Halderberge sinds oktober 2008 een dalende lijn zien.
- Halderberge kende in de periode 2008-2015 een daling van de beroepsbevolking. De beroepsbevolking veroudert snel.
- De beroepsbevolking in Halderberge is relatief laag opgeleid.
- De bruto participatiegraad ligt in Halderberge lager dan het West-Brabantse gemiddelde.
- Juli 2009 telde de gemeente Halderberge 642 niet-werkende werkzoekenden, 4,8% van de totale beroepsbevolking. Dit percentage ligt lager dan het regionale gemiddelde. Het werklozenbestand van de gemeente Halderberge bevat relatief veel ouderen.
- De werkloosheid neemt sinds december 2008 snel toe, echter minder snel dan in veel andere gemeenten.
- Ruim 9% van de totale beroepsbevolking ontvangt een uitkering (vooral Arbeidsongeschiktheid). In 2008 was er sprake van een afname van het aantal uitkeringsgerechtigden.

4.1 Vraagzijde arbeidsmarkt

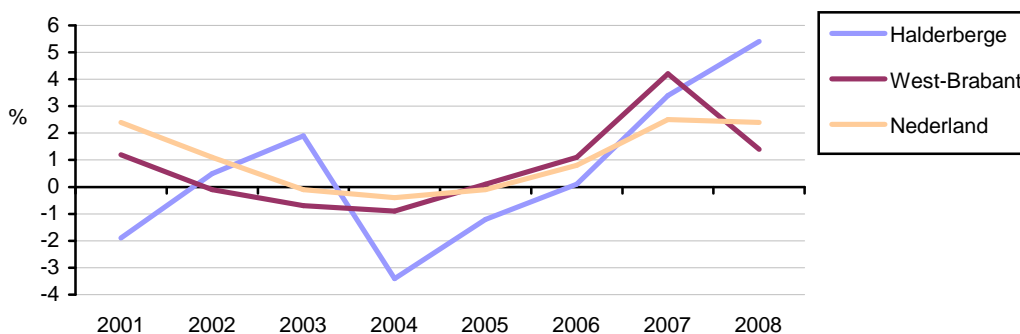
4.1.1. Werkgelegenheidsontwikkeling

2007 en 2008 sterke toename werkgelegenheid

De werkgelegenheidsontwikkeling van Halderberge laat de laatste jaren een sterke toename zien. Na de zwakke jaren 2004 en 2005 volgde een opgaande lijn. Ondanks de economische crisis is er in 2008 een sterke toename te zien. De bovengemiddelde werkgelegenheids groei zal onder andere samenhangen met de ontwikkeling van het bedrijventerrein Borchwerf II.

Figuur 4.1

Jaarlijkse groei werkgelegenheid in Halderberge, West-Brabant en Nederland (2001-2008)



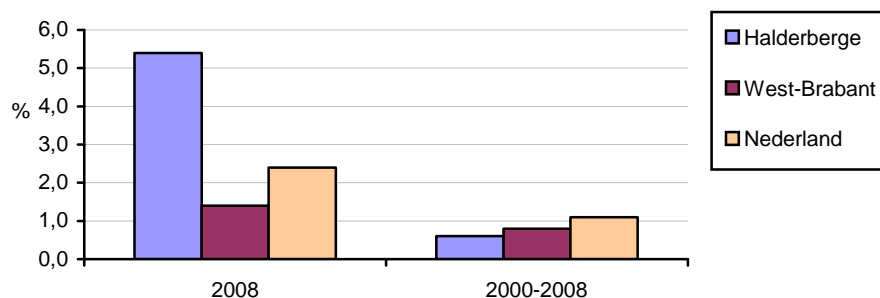
Bron: SES West-Brabant

Werkgelegenheids groei in periode 2000-2008 blijft achter

Over meerdere jaren gezien kent Halderberge in 2008 een bovengemiddelde banengroei. Wanneer de gemiddelde jaarlijkse werkgelegenheids groei over de periode 2000-2008 wordt berekend, komt Halderberge uit op een groei van 0,6%. Dit is lager dan de West-Brabantse (+0,8%) en Nederlandse (+1,1%) groei. Zoals eerder gemeld ligt de groei in 2008 (+5,4%) in Halderberge duidelijk hoger. West-Brabant en Nederland komen in 2008 uit op respectievelijk +1,4% en +2,4%.

Figuur 4.2

Gemiddelde jaarlijkse werkgelegenheidsgroei in Halderberge, West-Brabant en Nederland in de periode 2000-2008 en in 2008



Bron: SES West-Brabant

4.1.2 Werkgelegenheidsfunctie

Halderberge heeft relatief beperkte werkgelegenheidsfunctie

Uit de berekening van de zogenaamde 'werkgelegenheidsfunctie-index' (werkgelegenheid / beroepsbevolking x 100) blijkt dat Halderberge een relatief beperkte werkgelegenheidsfunctie heeft. Een score van 100 wil zeggen dat de beroepsbevolking en de werkgelegenheid even groot zijn. Een score boven de 100 duidt op een relatief grote werkgelegenheidsfunctie (meer banen dan beroepsbevolking), een score onder de 100 duidt op een beperkte werkgelegenheidsfunctie (minder banen dan beroepsbevolking). Halderberge krijgt een score van 70 en heeft dus een beperkte werkgelegenheidsfunctie.

Tabel 4.1

Werkgelegenheidsfunctie per gemeente (2008)

Gemeenten	Beroepsbevolking	Werkgelegenheid	Werkgelegenheidsfunctie
Moerdijk	16.720	20.450	122,3
Breda	82.690	99.020	119,7
Geertruidenberg	10.060	12.000	119,3
Roosendaal	36.030	41.600	115,5
Baarle-Nassau	3.180	3.620	113,9
Oosterhout	24.670	27.130	110,0
Bergen op Zoom	30.080	31.710	105,4
Woensdrecht	9.830	10.070	102,5
Etten-Leur	20.620	20.540	99,6
Zundert	9.630	7.570	78,6
Aalburg	5.560	4.340	78,1
Woudrichem	6.830	5.180	75,8
Werkendam	12.000	8.840	73,6
Halderberge	13.300	9.360	70,4
Alphen-Chaam	4.510	3.070	68,0
Drimmelen	12.570	8.040	64,0
Rucphen	9.750	6.110	62,7
Steenbergen	10.830	6.770	62,5
West-Brabant	318.830	325.410	102,1
Nederland	7.640.140	7.976.240	104,4

Bron: SES West-Brabant en ETIN Adviseurs

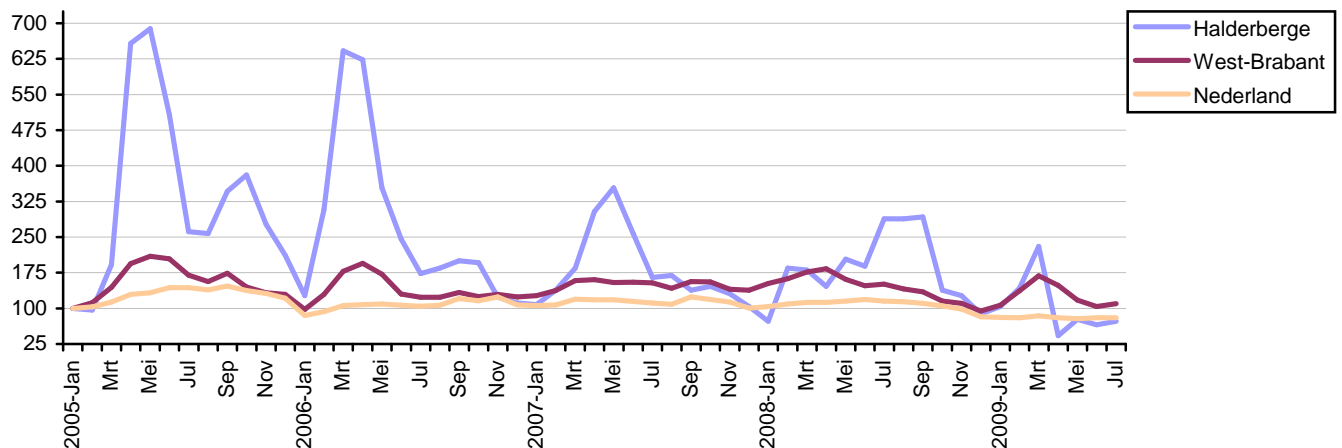
4.1.3 Vacatures

Dalende lijn ontwikkeling openstaande vacatures

De ontwikkeling van het aantal openstaande vacatures (via UWV Werkbedrijf) laat in Halderberge sinds medio 2008 (per saldo) een dalende lijn zien. In april 2009 werd het dieptepunt bereikt. Onder invloed van de economische crisis ligt het in de lijn der verwachtingen dat het aantal openstaande vacatures in 2009 verder zal dalen. Kanttekening is dat UWV maar een deel van de totale vacaturemarkt in handen heeft. Het werkelijke aantal vacatures zal derhalve een stuk hoger liggen.

Figuur 4.3

Geïndexeerde ontwikkeling van het aantal openstaande vacatures in Halderberge, West-Brabant en Nederland (januari 2005=100)



Bron: UWV Werkbedrijf

4.2 Aanbodzijde arbeidsmarkt

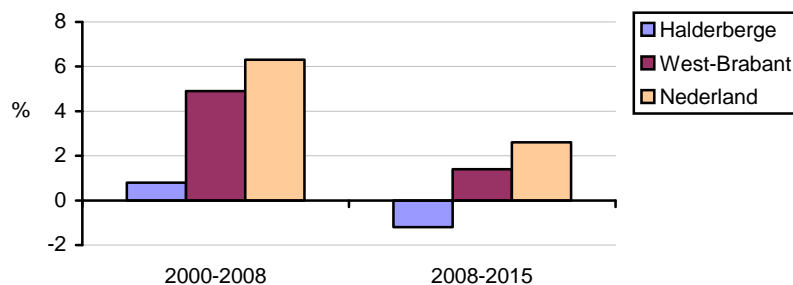
4.2.1 Beroepsbevolking

Daling beroepsbevolking in periode 2008-2015

De beroepsbevolking van Halderberge kent een omvang van zo'n 13.300 personen. Tussen 2000 en 2008 groeide de beroepsbevolking met 0,8% (+109 personen), voor de periode 2008-2015 wordt een daling van 1,2% geraamd (-158 personen). De groei bleef tussen 2000 en 2008 achter bij de landelijke ontwikkeling. Ook de prognoses zijn minder gunstig.

Figuur 4.4

Groei van de beroepsbevolking in de periodes 2000-2008 en 2008-2015



Bron: CBS, bewerking ETIN Adviseurs

Halderberge kent relatief 'oude' beroepsbevolking

Van de beroepsbevolking is het merendeel (46%) te vinden in de leeftijdscategorie '25 – 44 jaar'. Verder is bijna 27% tussen de 45 en 54 jaar, 13% tussen de 15 en 24 jaar en ruim 14% is ouder dan 55 jaar. Vergeleken met het landelijke beeld kent Halderberge relatief weinig jongvolwassenen (25-44 jaar) en relatief veel ouderen (45+).

Tabel 4.2

Beroepsbevolking in Halderberge naar leeftijd (2008)

Leeftijd	Halderberge		West-Brabant	Nederland
	Abs.	%	%	%
15-24 jaar	1.690	12,7	11,6	11,6
25-44 jaar	6.120	46,0	49,1	50,5
45-54 jaar	3.630	27,3	25,8	25,3
55-64 jaar	1.860	14,0	13,4	12,6
Totaal	13.300	100,0	100,0	100,0

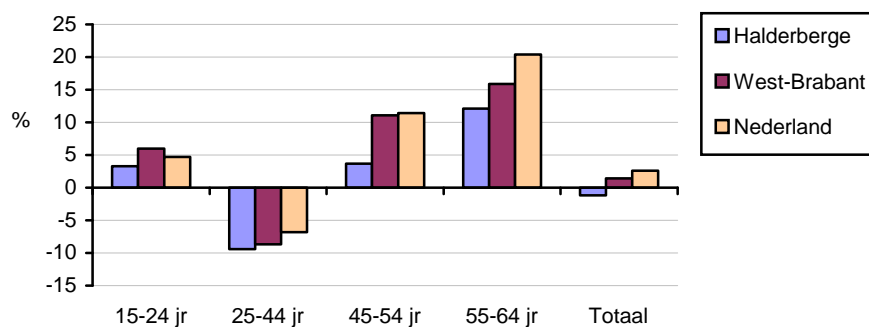
Bron: CBS, bewerking ETIN Adviseurs

De beroepsbevolking vergrijsjt, echter minder snel dan gemiddeld in Nederland

De komende jaren zal de beroepsbevolking steeds ouder worden. Vooral de leeftijdscategorieën '45-54 jaar' en '55-64 jaar' zullen in de periode 2008-2015 sterk groeien. Het aantal 25- tot 44-jarigen zal in Halderberge, net als in West-Brabant en Nederland, (licht) krimpen. De genoemde ontwikkelingen kunnen veel impact hebben op de arbeidsmarkt. Zo zal de vervangingsvraag toenemen, waardoor er krapte kan ontstaan op de arbeidsmarkt. Ook zullen steeds meer ondernemers met een opvolgingsprobleem geconfronteerd worden.

Figuur 4.5

Ontwikkeling van de beroepsbevolking tussen 2008 en 2015 naar leeftijd

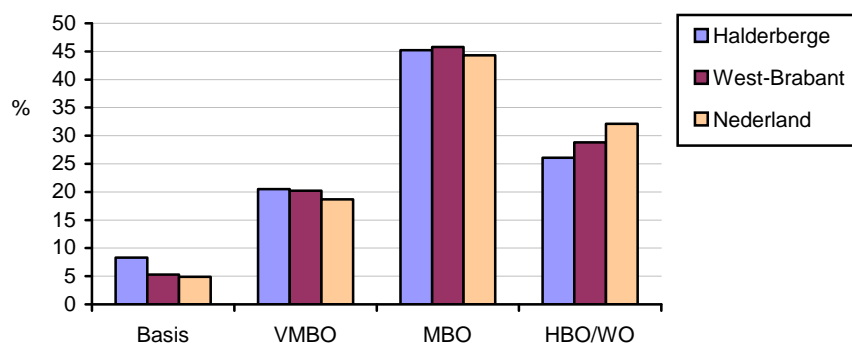


Bron: CBS, bewerking ETIN Adviseurs

Beroepsbevolking Halderberge relatief laag opgeleid

De beroepsbevolking van Halderberge is lager opgeleid dan gemiddeld in West-Brabant en Nederland. Zo ligt het aandeel van basisonderwijs (8,3%) en VMBO (20,5%) in Halderberge op een relatief hoog niveau en is het aandeel HBO/WO (26,1%) lager dan in West-Brabant (28,8%) en Nederland (32,1%). Het aandeel MBO-ers (45,2%) is in Halderberge vergelijkbaar met de referentiegebieden.

Figuur 4.6
Samenstelling beroepsbevolking naar opleidingsniveau (2007)

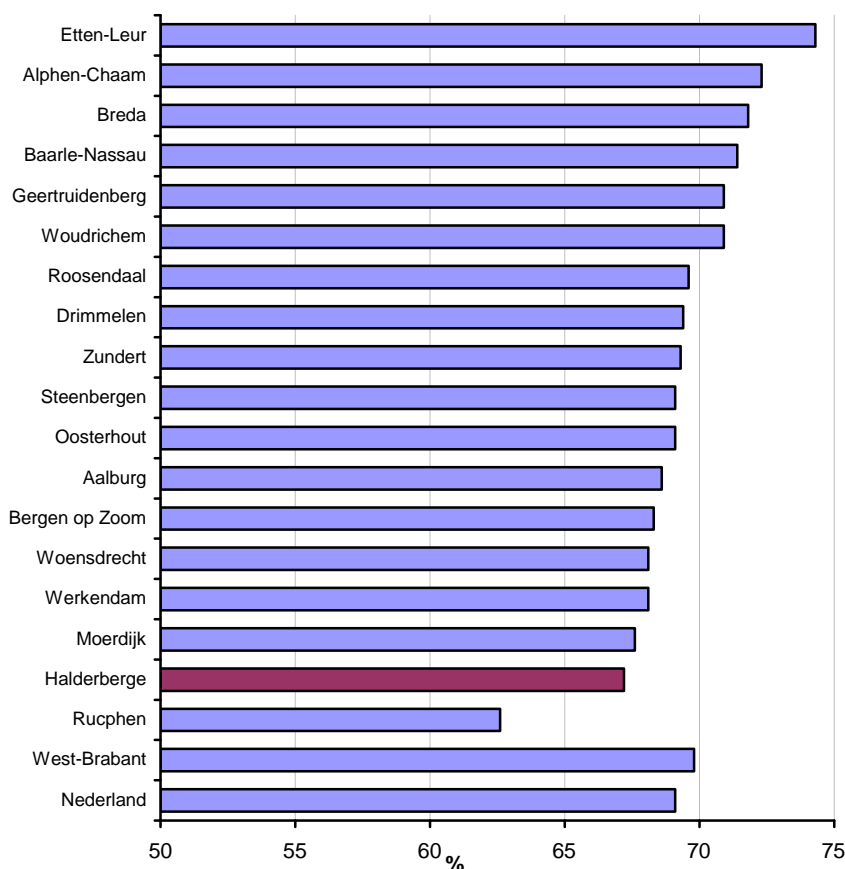


Bron: CBS, bewerking ETIN Adviseurs

Halderberge kent relatief lage participatiegraad

De bruto participatiegraad (aandeel van de beroepsbevolking op het aantal 15- tot 64-jarigen) bedraagt in Halderberge 67,2%. Dat is lager dan het West-Brabantse (69,8%) en het landelijke gemiddelde (69,1%). Binnen West-Brabant bezet Halderberge de één na laatste plaats. Etten-Leur (74,3%), Alphen-Chaam (72,3%) en Breda (71,8%) kennen de hoogste participatiegraad. Rucphen komt als laatste uit de bus.

Figuur 4.7
Bruto participatiegraad (15 – 65 jaar) per gemeente in 2008



Bron: CBS, bewerking ETIN Adviseurs

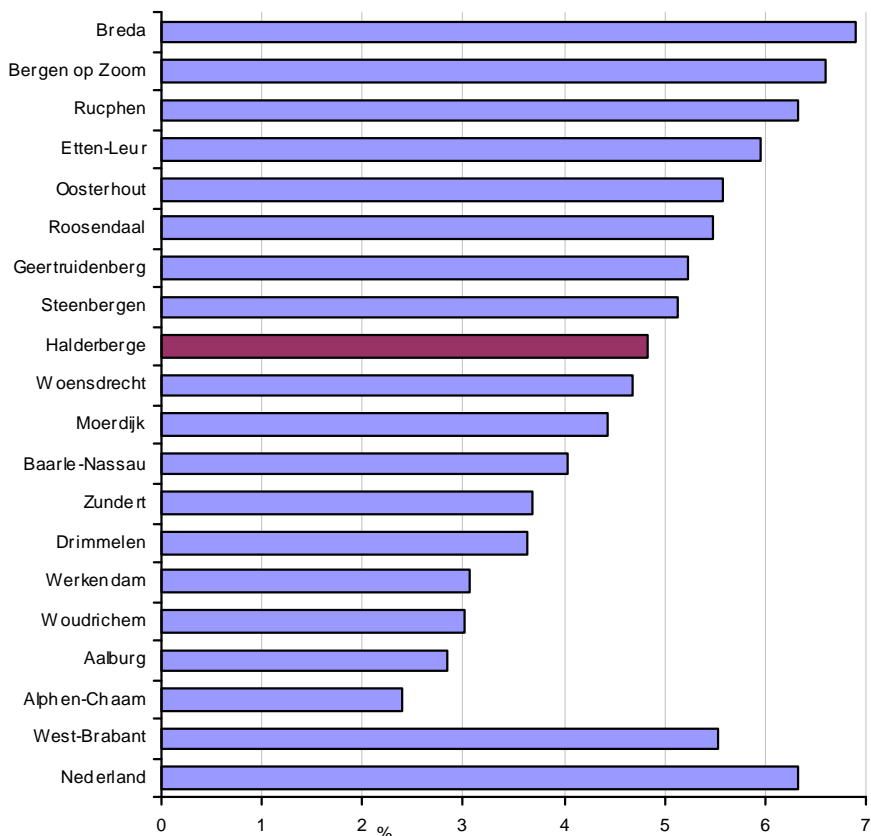
4.2.2 Werkloosheid

Werkloosheidspercentage Halderberge lager dan regionale gemiddelde

In juli 2009 telde Halderberge 642 niet-werkende werkzoekenden (geregistreerd via UWV Werkbedrijf). Dat komt overeen met 4,8% van de totale beroepsbevolking. De werkloosheid ligt lager dan het West-Brabantse (5,5%) en landelijke (6,3%) gemiddelde. Van de 18 gemeenten binnen West-Brabant bezet Halderberge qua werkloosheidspercentage de negende plaats. Breda, Bergen op Zoom en Rucphen staan bovenaan.

Figuur 4.8

Aandeel nww-ers op totale beroepsbevolking per gemeente (juli 2009)



Bron: UWV Werkbedrijf

Werklozenbestand Halderberge bevat relatief veel ouderen

Indien naar de samenstelling van het werklozenbestand wordt gekeken, valt op dat Halderberge relatief veel ouderen telt. In totaal is bijna 56% van de nww-ers ouder dan 45 jaar. Landelijk (48%) ligt dit op een lager niveau. Over het algemeen geldt, hoe hoger de leeftijd, hoe moeilijker bemiddelbaar. Als er wordt gekeken naar de inschrijvingsduur van de werklozen, blijkt dat een groot deel (35%) nog maar kort staat ingeschreven (0 tot 6 maanden). Een verband met de economische crisis is snel gemaakt. Zo'n 31% van de werkzoekenden staat al meer dan 24 maanden ingeschreven. Ter vergelijking, landelijk is dit ruim 35%.

Ten opzichte van januari 2009 is vooral het aandeel 27- tot 45-jarigen gestegen (van 30,7% naar 34,6%). Ook het aandeel van de personen met een inschrijvingsduur tussen 6 en 12 maanden is relatief sterk gestegen (van 11,1% naar 18,1%).

Tabel 4.3

Niet-werkende werkzoekenden naar kenmerk (januari 2009 en juli 2009)

Kenmerken	Halderberge		West-Brabant		Nederland	
	Jan. 2009	Juli 2009	Jan. 2009	Juli 2009	Jan. 2009	Juli 2009
Totaal						
Aantal NWW-ers	574	642	15.526	17.617	444.299	484.762
% in beroepsbevolking	4,3	4,8	4,9	5,5	5,8	6,3
Geslacht						
Mannen (%)	51,0	51,1	48,8	50,3	48,7	50,6
Vrouwen (%)	49,0	48,9	51,2	49,7	51,3	49,4
Leeftijd						
15-27 jaar (%)	8,4	9,7	9,9	11,5	10,2	11,7
27-45 jaar (%)	30,7	34,6	35,8	37,8	39,4	40,9
45-65 jaar (%)	61,0	55,8	54,3	50,7	50,4	47,5
Duur						
00-06 maanden (%)	33,3	34,6	37,2	40,0	31,2	33,9
06-12 maanden (%)	11,1	18,1	11,5	17,9	13,1	17,2
12-24 maanden (%)	17,9	16,4	12,4	11,9	12,8	13,8
meer dan 24 maanden (%)	37,6	31,0	39,0	30,2	42,9	35,1

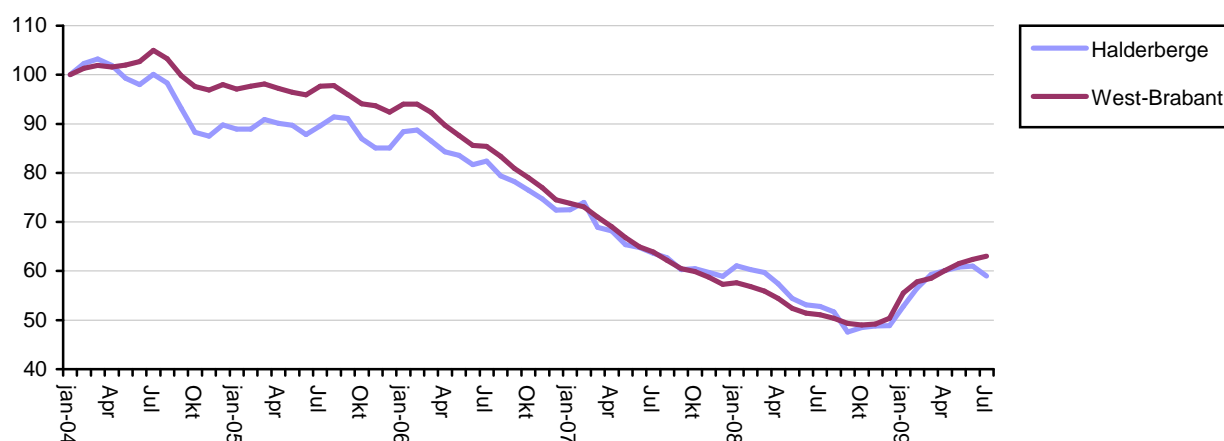
Bron: UWV Werkbedrijf, CBS/ETIN Adviseurs

Werkloosheid in Halderberge neemt sinds december 2008 toe

De werkloosheid laat in Halderberge sinds 2006 een dalende lijn zien. Vanaf eind 2008 is er door de economische crisis echter een kentering zichtbaar. Het aantal werklozen loopt snel op. Sinds oktober 2008 (begin crisis) is het aantal werklozen met 22% toegenomen. Dit is iets minder dan regionaal (+28%). Opvallend is dat de werkloosheid in juli 2009 weer iets is gedaald. Vergeleken met begin 2004 ligt de werkloosheid nog altijd op een laag niveau. De verwachting is dat het aantal werklozen in 2009 nog sterk kan oplopen. De intensiteit van de stijging is moeilijk te voorspellen. Faillissementen of reorganisaties van (grotere) bedrijven kunnen bijvoorbeeld veel effect hebben op de cijfers.

Figuur 4.9

Ontwikkeling aantal niet-werkende werkzoekenden in Halderberge en West-Brabant



Bron: UWV Werkbedrijf

4.2.3 Uitkeringen

Ruim 9% van de totale beroepsbevolking ontvangt een uitkering

Eind 2008 ontving ruim 9% van de potentiële beroepsbevolking (15-64 jaar) in Halderberge een uitkering. Dit ligt rond het West-Brabantse (9,6%) en landelijke percentage (11%). Ten opzichte van de grotere gemeenten zit Halderberge relatief laag. Van alle uitkeringen in Halderberge heeft ongeveer 70% betrekking op een arbeidsongeschiktheidsuitkering, 17% op een WW-uitkering (Werkloosheidswet) en ruim 13% op een WWB-uitkering (Wet Werk en Bijstand).

Tabel 4.4

Aantal personen met een uitkering per gemeente (eind 2008⁴)

Gemeente	WWB	AO	WW	Totaal	WWB	AO	WW	% in bevolk.*
	Abs.	Abs.	Abs.	Abs.	%	%	%	
Aalburg	50	360	70	480	10,4	75	14,6	5,9
Alphen-Chaam	40	300	80	420	9,5	71,4	19,0	6,7
Baarle-Nassau	50	330	40	420	11,9	78,6	9,5	9,4
Bergen op Zoom	1.040	3.080	830	4.950	21,0	62,2	16,8	11,2
Breda	3.530	6.260	1.850	11.640	30,3	53,8	15,9	10,1
Drimmelen	100	1.140	210	1.450	6,9	78,6	14,5	8,0
Etten-Leur	450	1.810	480	2.740	16,4	66,1	17,5	9,9
Geertruidenberg	180	930	190	1.300	13,8	71,5	14,6	9,2
Halderberge	250	1.290	310	1.850	13,5	69,7	16,8	9,3
Moerdijk	210	1.330	330	1.870	11,2	71,1	17,6	7,6
Oosterhout	630	2.320	600	3.550	17,7	65,4	16,9	9,9
Roosendaal	910	3.380	960	5.250	17,3	64,4	18,3	10,1
Rucphen	190	1.720	220	2.130	8,9	80,8	10,3	13,7
Steenbergen	180	1.050	250	1.480	12,2	70,9	16,9	9,5
Werkendam	120	890	140	1.150	10,4	77,4	12,2	6,5
Woensdrecht	190	820	230	1.240	15,3	66,1	18,5	8,6
Woudrichem	60	470	90	620	9,7	75,8	14,5	6,4
Zundert	90	900	180	1.170	7,7	76,9	15,4	8,4
West-Brabant	8.270	28.380	7.060	43.710	18,9	64,9	16,2	9,6
Nederland	292.340	763.880	161.450	1.217.670	24,0	62,7	13,3	11,0

* het gaat hier om de potentiële beroepsbevolking (aantal 15- tot 65-jarigen)

Bron: CBS

In een jaar tijd is het aantal uitkeringsgerechtigden in Halderberge met 190 afgenomen (-9,3%). In West-Brabant (+0,1%) was er sprake van een toename. Ook landelijk was er sprake van een duidelijk afname (-5,7%). De grootste krimp was in Halderberge zichtbaar bij de WW-uitkeringen (-90 personen).

⁴ De cijfers over Arbeidsongeschiktheid zijn van het derde kwartaal 2008, de WW-uitkeringen zijn van het vierde kwartaal 2008 en de WWB-uitkeringen zijn van december 2008.

5. Bedrijventerreinen

In het kort

- De gemeente Halderberge beschikt over een oppervlak van ruim 300 hectare bruto bedrijventerrein, dit is 4% van totale grondoppervlak.
- Ten opzichte van 2000 is de totale voorraad bedrijventerreinen met 178 hectare gegroeid (+59,1%).
- De gemeente Halderberge kende per 1 jan. 2008 een aanbod van bijna 68 hectare bedrijventerrein.
- Ruim 30% van totale werkgelegenheid in Halderberge is geconcentreerd op bedrijventerreinen. Het werkgelegenheidsbelang is derhalve groot. De werkgelegenheid op bedrijventerreinen is in periode 2000-2008 harder gegroeid dan het totale bedrijfsleven.
- Bijna 56 hectare van totale voorraad bedrijventerreinen kan als verouderd worden aangemerkt. Het gaat hier om de bedrijventerreinen Bosschendijk en Industrieweg.

5.1 Voorraad bedrijventerreinen

Ruim 300 hectare bedrijventerreinen in Halderberge

Halderberge kent een bedrijventerreinenvoorraad van 301,01 hectare bruto. Dat is 4,0% van het totale grondoppervlakte in de gemeente (regiogemiddelde is 4,5%). Borchwerf II A is het grootste bedrijventerrein met bruto 96 hectare bruto (31,9% van totaal). Ten opzichte van 2000 is de totale voorraad bruto bedrijventerrein in 2008 met 178 hectare toegenomen (59,1%).

Tabel 5.1

Totale voorraad bedrijventerreinen (bruto/netto) per gemeente per 1 januari

Gemeente	Bruto voorraad			Netto voorraad			% bruto bedr. ter. t.o.v. totaal opp.
	2008 Abs.	Groei 2000-2008		2008 Abs.	Groei 2000-2008		
		Abs.	%		Abs.	Abs.	
Aalburg	49,95	1,72	3,6	32,36	0,92	2,9	1,0%
Alphen-Chaam	20,40	0,00	0,0	14,39	-0,04	-0,3	0,2%
Baarle-Nassau	16,50	0,00	0,0	11,80	0,00	0,0	0,2%
Bergen op Zoom	579,35	20,00	3,6	452,14	17,84	4,1	7,3%
Breda	876,03	-26,01	-2,9	710,33	17,84	2,6	6,9%
Drimmelen	43,00	1,70	4,1	37,56	1,70	4,7	0,4%
Etten-Leur	380,25	-2,50	-0,7	306,60	-3,00	-1,0	6,9%
Geertruidenberg	362,12	-1,58	-0,4	295,59	-0,50	-0,2	13,5%
Halderberge	301,01	178,00	144,7	205,44	107,00	108,7	4,0%
Moerdijk	2.881,75	3,00	0,1	1419,25	2,20	0,2	18,2%
Oosterhout	724,10	90,00	14,2	567,13	54,80	10,7	10,1%
Roosendaal	494,36	106,90	27,6	387,26	63,68	19,7	4,6%
Rucphen	50,44	0,00	0,0	47,75	0,00	0,0	0,8%
Steenbergen	99,53	-8,00	-7,4	71,41	-8,00	-10,1	0,7%
Werkendam	113,50	25,72	29,3	87,42	18,11	26,1	1,1%
Woensdrecht	64,50	2,50	4,0	55,40	1,80	3,4	0,7%
Woudrichem	59,50	13,50	29,4	45,39	10,30	29,4	1,2%
Zundert	27,00	5,50	25,6	21,13	5,55	35,6	0,2%
West-Brabant	7.143,29	410,45	6,1	4.768,35	290,20	6,5	4,5%

Bron: Bedrijventerreinenmonitor West-Brabant, SES West-Brabant, Kamer van Koophandel Zuidwest-Nederland

5.2 Vraag en aanbod bedrijventerreinen

Laatste jaren meer uitgifte

In de periode 2000-2007 is in Halderberge in totaal 40,12 hectare bedrijventerrein uitgegeven. Deze uitgifte heeft vooral betrekking op de jaren 2006 en 2007 door het op de markt komen het bedrijventerrein Borchwerf II. Per 1 januari 2008 is er nog 68,55 hectare terstond uitgebaar bedrijventerrein.

Tabel 5.2

Uitgifte bedrijventerreinen en voorraad uitgeefbaar bedrijventerrein (1-1-2008) per gemeente

Gemeente	Bedrijventerreinenuitgifte									Voorraad uitgeefbaar bedrijventerrein	
	2000	2001	2002	2003	2004	2005	2006	2007	Totaal	Terstond	Niet-terstond
Aalburg	5,22	0	0,8	0	0,79	0,11	0	0,1	7,02	5,9	1,9
Alphen-Chaam	0,91	0,02	0,83	0	0	0,61	0,22	0	2,59	0,64	0
Baarle-Nassau	0	0	0	0	0	0	0	0	0	0	0
Bergen op Zoom	0	2,7	1,2	17,4	1,6	4,09	2,48	2,57	32,04	57,84	0
Breda	22,8	16,95	15,33	13,68	9,1	6,98	10	10,98	105,82	30,35	0
Drimmelen	0	0	0	1,22	0,14	0	0,2	0	1,56	0,6	0
Etten-Leur	2,77	11,76	7,33	6,02	3,82	2,18	2,92	5,7	42,5	7,86	0
Geertruidenberg	0	0	0	0	3,52	1,82	0	1,05	6,39	0,11	0
Halderberge	0	0	0	0,33	0,97	2,06	16,85	19,91	40,12	68,55	1,47
Moerdijk	57,88	28,98	19,75	7,35	1,77	16,37	3,93	8,55	144,58	17,01	0,4
Oosterhout	66,3	9,9	14,98	0,8	13,13	11,15	3,16	0	119,42	12,46	0
Roosendaal	13,46	6,75	0,2	0,07	0	3,77	4,97	1,06	30,28	26,37	33,01
Rucphen	2,49	0,22	0	0,16	0,23	0	0	0	3,1	1,46	0
Steenbergen	2,63	0	0	0	0,07	0	0	0	2,7	0	0
Werkendam	7,46	1,48	0,45	0,77	1,02	0,91	0,81	1,14	14,04	0	0
Woensdrecht	0,19	0,28	0	0,06	0	0	0,14	0,89	1,56	0,77	0
Woudrichem	0	0	0	0	0	0	0,8	0,99	1,79	7,41	0
Zundert	2,56	0,25	0	0,25	0	0	0	0	3,06	0	0
West-Brabant	184,67	79,29	60,87	48,11	36,16	49,94	46,48	52,94	558,46	237,33	36,78

Bron: Bedrijventerreinenmonitor West-Brabant, SES West-Brabant, Kamer van Koophandel Zuidwest-Nederland

Bedrijventerreinen belangrijke werkgelegenheidsfunctie

In de gemeente Halderberge waren in 2008 ruim 2.800 arbeidsplaatsen op bedrijventerreinen te vinden. Dit betekent dat één derde (30,2%) van de totale gemeentelijke werkgelegenheid geconcentreerd is op de bedrijventerreinen. Bedrijventerreinen hebben dus een belangrijke werkgelegenheidsfunctie. Het werkgelegenheidsbelang van bedrijventerreinen bedraagt voor heel West-Brabant 38,4%.

De werkgelegenheid op bedrijventerreinen is in de periode 2000-2008 met 8,2% toegenomen, iets hoger dan het gemiddelde groeicijfer voor heel West-Brabant (+8,0%). De groei ligt duidelijk lager dan het gemiddelde voor het totale bedrijfsleven (+12,6%).

Tabel 5.3

Ontwikkeling werkgelegenheid op bedrijventerreinen in Halderberge en West-Brabant

Gemeente/regio	2008	Groei 2000-2008	Aandeel in totale werkgelegenheid
	Abs.	%	%
Halderberge	2.830	8,2	30,2
West-Brabant	124.850	8,0	38,4

Bron: Bedrijventerreinenmonitor West-Brabant, SES West-Brabant, Kamer van Koophandel Zuidwest-Nederland

5.3 Verouderde bedrijventerreinen

Bijna 56 hectare bedrijventerreinvoorraad verouderd

Uit onderzoek blijkt dat bijna 56 ha van de totale bedrijventerreinvoorraad in Halderberge als verouderd kan worden aangemerkt. Dit is 19% van de totale voorraad. Het gaat hier om de bedrijventerreinen Bosschdijk en Industrieweg.

Tabel 5.4

Aandeel verouderde bedrijventerreinen per gemeente (per 1 januari 2008)

Gemeente	Bruto	A	B	C	D	E	Verouderd opp. B. t/m D	
	ha	ha	ha	ha	ha	ha	ha	%
Aalburg	49,95	43,95		6			6	12
Alphen-Chaam	20,40	20,4					0	0
Baarle-Nassau	16,50			16,5			16,5	100
Bergen op Zoom	579,35	564,35			15		15	3
Breda	876,03	408,03	81,8	107	279,2		468	55
Drimmelen	43,00	25,5		17,5			17,5	41
Etten-Leur	380,25	146,25			20,3	213,7	20,3	5
Geertruidenberg	362,12	120,42	31,7	210			241,7	67
Halderberge	301,01	245,14	41	12,87	2		55,87	19
Moerdijk	2.881,75	2.788,75			93		93	3
Oosterhout	724,10	396,1	7		202	119	209	29
Roosendaal	494,36	417,36			77		77	16
Rucphen	50,44	10,44			40		40	79
Steenbergen	99,53	65,53			34		34	34
Werkendam	113,50	102,5				11	0	0
Woensdrecht	64,50	25,8			38,7		38,7	60
Woudrichem	59,50	44,5		15			15	25
Zundert	27,00	20,5		6,5			6,5	24
Totaal	7.143,29	5.445,52	161,5	391,37	801,2	343,7	1.354,07	19

Bron: SES West-Brabant, ETIN Adviseurs

Toelichting:

A = niet verouderd

B = verouderd geen plannen

C = verouderd binnen 3 jaar iets doen

D = er wordt iets gedaan

E = herstructurering reeds afgerond

6. Pendel

In het kort

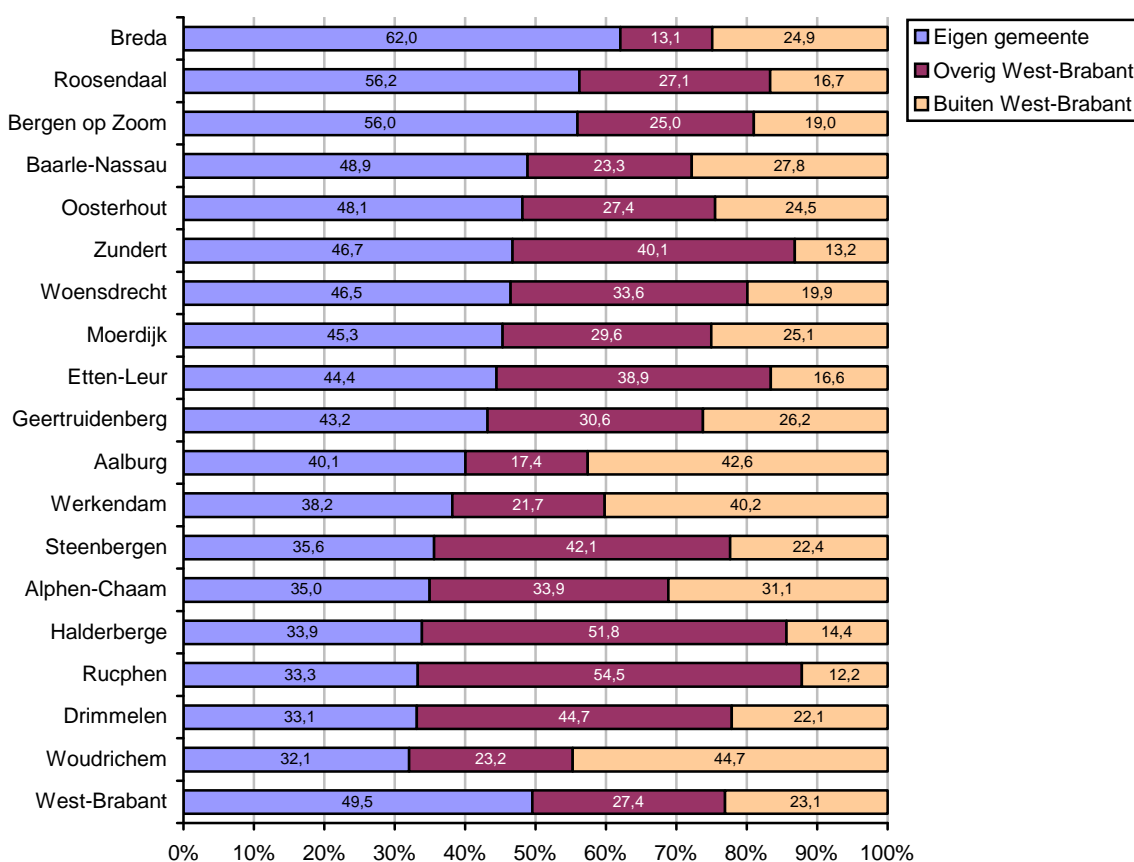
- Door de beperkt werkgelegenheidsfunctie werkt maar 34% van werkzame beroepsbevolking van Halderberge in de eigen gemeente.
- Halderberge kent een uitgaande pendel van ongeveer 9.220 inwoners. Roosendaal, Breda en Etten-Leur zijn de belangrijkste 'ontvangers'.
- Ongeveer 4.150 personen die elders wonen, werken in Halderberge (inkomende pendel). De meeste daarvan komen uit Roosendaal en Moerdijk.
- Per saldo heeft Halderberge een negatief pendelsaldo van bijna 5.100 personen.
- De meeste mensen maken gebruik van de auto om op het werk te komen. Bij de uitgaande pendel gaat het om zo'n 78%. Van de mensen die binnen de eigen gemeente werken gaat 44% met de auto en 30% met de (brom)fiets. Zo'n 18% is thuiswerkend (incl. veel agrariërs).

Zo'n 34% van de werkzame bevolking van Halderberge werkt in eigen gemeente

In hoofdstuk 5 was al te zien dat Halderberge een relatief beperkte werkgelegenheidsfunctie heeft. Dat blijkt ook wanneer de pendelgegevens van de gemeente worden bekeken. Daaruit blijkt dat van de totale (werkzame) bevolking slechts 34% in de eigen gemeente werkt. Binnen West-Brabant scoren alleen Rucphen, Drimmelen en Woudrichem lager. Een groot gedeelte van de bevolking is dus aangewezen op de werkgelegenheid in andere gemeenten. Uit de gegevens blijkt dat ongeveer 52% in een andere West-Brabantse gemeente werkt en 14% werkt buiten de regio.

Figuur 6.1

Aandelen met werk in eigen gemeente, overig West-Brabant en buiten West-Brabant (2007)



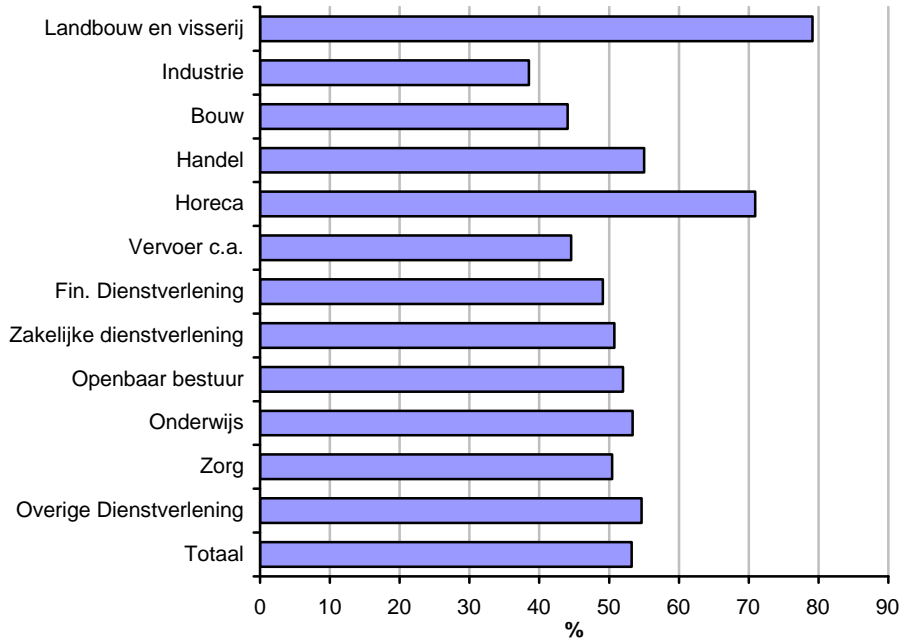
Bronnen: CBS: EBB, EWL; RWS/DVS: MON; LISA; bewerking VDWRResearch

Meerendeel werknemers landbouw en horeca woont in eigen gemeente

Van het totaal aantal banen in de gemeente Halderberge wordt 53% ingevuld door eigen inwoners en 47% door werknemers uit andere gemeenten. Per sector zijn er grote verschillen. De landbouw (79%) en de horeca (71%) hebben het hoogste aandeel werknemers uit de eigen gemeente. Een ander beeld laten sectoren als de industrie (39%) en de bouw (44%) zien.

Figuur 6.2

Aandeel 'eigen gemeente' binnen aantal arbeidsplaatsen per sector in Halderberge (2007)



Bronnen: CBS: EBB, EWL; RWS/DVS: MON; LISA; bewerking VDWResearch

Halderberge heeft duidelijk negatief pendelsaldo

In totaal werken ongeveer 4.150 werkzame personen in de gemeente Halderberge die elders wonen (inkomende pendel). De meeste daarvan zijn woonachtig in Roosendaal (960), Moerdijk (530) en Rucphen (470). Het is geen verrassing dat de nabijheid van een bepaalde gemeente een grote rol speelt.

De gemeente die de meeste werknemers uit Halderberge aantrekt is Roosendaal. Zo'n 2.770 personen uit Halderberge werken in Roosendaal. Nummer twee is Breda met ongeveer 1.110 personen en Etten-Leur staat op de derde plaats met ongeveer 1.070 personen. In totaal werken zo'n 9.220 inwoners van Halderberge buiten de eigen gemeente. Per saldo heeft Halderberge een negatief pendelsaldo van bijna 5.100 personen.

Tabel 6.1

Inkomende en uitgaande pendel van de gemeente Halderberge (2007)

Uitgaande pendel	Personen		Inkomende pendel	Personen	
	Abs.	%		Abs.	%
Werkt in overig West-Brabant	7.230	78,4	Woont in overig West-Brabant	3.300	79,5
waarvan:			waarvan:		
Roosendaal	2.770	30,0	Roosendaal	960	23,0
Breda	1.110	12,0	Moerdijk	530	12,7
Etten-Leur	1.070	11,7	Rucphen	470	11,3
Moerdijk	840	9,1	Etten-Leur	350	8,4
Bergen op Zoom	440	4,8	Breda	350	8,4
Werkt buiten West-Brabant	1.990	21,6	Woont buiten West-Brabant	850	20,5
waarvan:			waarvan:		
Rotterdam	330	3,6	Rotterdam	140	3,4
Dordrecht	180	1,9	Tholen	50	1,2
's-Hertogenbosch	100	1,1	Dordrecht	50	1,2
Eindhoven	90	1,0	Tilburg	50	1,2
Tilburg	90	1,0			
Totaal	9.220	100,0	Totaal	4.150	100,0

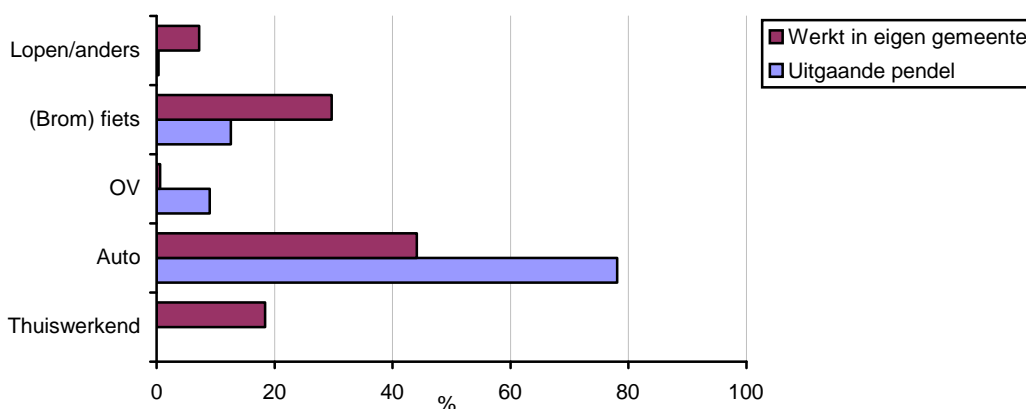
Bronnen: CBS: EBB, EWL; RWS/DVS: MON; LISA; bewerking VDWRResearch

Auto duidelijk favoriet bij uitgaande pendel

Ongeveer 78% van de mensen dat in Halderberge woont maar elders werkt (uitgaande pendel) maakt gebruik van de auto. Daarnaast reist zo'n 9% met het openbaar vervoer en iets meer dan 13% gaat op de (brom)fiets. Bij de mensen die in de eigen gemeente werken ligt het autogebruik een stuk lager. Binnen de gemeente verplaatst 44% zich met de auto. Zo'n 29% gaat met de (brom)fiets, circa 7% loopt en 18% werkt thuis en hoeft zich dus niet te verplaatsen (incl. veel agrariërs). Openbaar vervoer speelt slechts een marginale rol.

Figuur 6.3

Uitgaande pendel naar vervoerswijze gemeente Halderberge (2007)



Bronnen: CBS: EBB, EWL; RWS/DVS: MON; LISA; bewerking VDWRResearch

Bijlagen

Bijlage 1: Kengetallen West-Brabantse gemeenten

Indicator	Eenheid																				Zuidwest-Nederland	Nederland	
		Aalburg	Alphen-Chaam	Baarle-Nassau	Bergen op Zoom	Breda	Drimmelen	Etten-Leur	Geertruidenberg	Halderberge	Moerdijk	Oosterhout	Roosendaal	Rucphen	Steenbergen	Werkendam	Woensdrecht	Woudrichem	Zundert	West-Brabant			
Bevolking en wonen																							
Aantal inwoners op 1 jan. 2009	Abs.	12.570	9.420	6.670	65.600	171.950	26.620	41.020	20.800	29.280	36.670	54.240	77.480	22.570	23.250	26.410	21.720	14.370	21.080	681.710	1.062.610	16.486.590	
Bevolkingsgroei 2000-2009	Abs.	795	-40	480	493	11.331	-23	3.999	-337	-368	358	1.952	2.320	91	-86	452	722	317	929	23.385	32.420	622.640	
Bevolkingsgroei 2000-2009	%	6,8	-0,4	7,8	0,8	7,1	-0,1	10,8	-1,6	-1,2	1,0	3,7	3,1	0,4	-0,4	1,7	3,4	2,3	4,6	3,6	3,1	3,9	
Bevolkingsgroei 2008-2025	%	7,6	0,0	-7,2	0,8	6,5	-5,1	2,7	-3,8	-3,6	-5,5	2,2	-0,4	-7,3	-3,6	6,6	-4,2	-2,6	-4,2	0,9	0,5	3,1	
Geboortesaldo per 1000 inw. (2008)	Abs.	6,6	1,4	0,6	1,0	3,0	1,1	4,4	0,3	0,8	2,0	1,5	6,7	1,5	-2,2	0,6	6,4	0,5	2,8	-0,1	1,5	3,0	
Migratiesaldo per 1000 inw. (2008)	Abs.	8,2	-5,1	0,6	4,5	2,8	-1,2	10,1	2,6	-8,0	-3,5	7,0	-5,2	1,1	6,4	1,2	-6,6	3,2	-6,6	6,7	1,5	1,9	
Aandeel 0-14 jaar	%	21,9	19,0	14,5	17,3	17,3	17,7	18,3	17,6	16,9	17,9	17,8	17,6	15,3	17,5	19,4	16,6	19,3	17,4	17,6	17,7	17,9	
Aandeel 15-64 jaar	%	65,5	65,9	66,7	67,3	67,6	68,2	68,4	68,4	67,5	67,5	67,0	66,8	69,5	67,2	66,7	67,1	66,7	66,6	67,4	66,5	67,4	
Aandeel 65-plus	%	12,6	15,1	18,8	15,4	15,1	14,1	13,3	14,0	15,7	14,6	15,2	15,6	15,1	15,3	13,9	16,3	14,0	16,0	15,0	15,8	14,7	
Aantal huishoudens (2008)	Abs.	4.360	3.700	2.880	28.500	79.890	10.600	16.910	8.560	12.060	15.060	22.950	33.240	9.140	9.570	9.990	9.040	5.460	8.610	298.640	456.070	7.242.200	
Gemiddelde huishoudgrootte (2008)	Abs.	2,84	2,55	2,32	2,29	2,14	2,51	2,39	2,42	2,45	2,44	2,34	2,32	2,46	2,43	2,65	2,39	2,64	2,43	2,27	2,32	2,27	
Totale woningvoorraad (2009)	Abs.	4.470	3.700	2.520	28.760	76.040	10.660	17.010	8.770	12.100	15.360	23.040	33.120	9.250	9.660	10.220	8.970	5.560	8.140	287.350	461.930	7.106.560	
Groei woningvoorraad 2000-2008	Abs.	447	213	161	1.391	6.302	594	2.503	555	720	901	1.680	2.353	480	346	817	622	349	452	20.886	31.949	516.902	
Groei woningvoorraad 2000-2008	%	11,1	6,1	6,8	5,1	9,0	5,9	17,3	6,8	6,3	6,2	7,9	7,6	5,5	3,7	8,7	7,4	6,7	5,9	7,8	7,4	7,8	
Aandeel huurwoningen	%	x	20,4	28,0	44,6	43,5	26,4	31,7	38,5	34,1	32,7	41,4	37,5	32,8	29,9	x	23,7	x	19,2	37,3	35,7	43,4	
Aandeel koopwoningen	%	x	79,6	72,0	55,4	56,5	73,6	68,3	61,5	65,9	67,3	58,6	62,5	67,2	70,1	x	76,3	x	80,8	62,7	64,3	56,6	
Gem. WOZ-waarde x 1000 euro (2008)	Abs.	x	341	296	209	243	272	237	232	260	236	247	233	266	224	x	242	x	308	243	224	232	
Werkgelegenheid																							
Werkgelegenheidsfunctie (2008)	Abs.	78,1	68,0	113,9	105,4	119,7	64,0	99,6	119,3	70,4	122,3	110,0	115,5	62,7	62,5	73,6	102,5	75,8	78,6	102,1	103,6	104,4	
Aantal vestigingen (2008)	Abs.	1.028	880	763	3.837	11.365	1.725	2.410	1.364	1.994	2.818	3.353	4.644	1.793	1.701	1.891	1.240	1.020	1.730	45.556	78.648	1.043.780	
Totaal werkzame personen (2008)	Abs.	4.343	3.067	3.620	31.705	99.015	8.042	20.538	11.997	9.362	20.448	27.134	41.599	6.114	6.767	8.838	10.072	5.177	7.568	325.406	501.827	7.976.240	
Werkgelegenheidsgroei 2000-2008	Abs.	366	66	510	59	4.269	651	2.155	-108	414	2.615	3.033	4.774	-459	-459	1.050	1.066	36	-317	19.721	22.246	649.480	
Werkgelegenheidsgroei 2000-2008	%	9,2	2,2	16,4	0,2	4,5	8,8	11,7	-0,9	4,6	14,7	12,6	13,0	-7,0	-6,4	13,5	11,8	0,7	-4,0	6,5	4,6	8,9	

Indicator (vervolg)	Eenheid																				Zuidwest-Nederland	Nederland	
		Aalburg	Alphen-Chaam	Baarle-Nassau	Bergen op Zoom	Breda	Drimmelen	Etten-Leur	Geertruidenberg	Halderberge	Moerdijk	Oosterhout	Roosendaal	Rucphen	Steenbergen	Werkendam	Woensdrecht	Woudrichem	Zundert	West-Brabant			
Werkgelegenheidsstructuur																							
Landbouw, jacht en bosbouw	%	9,7	28,7	15,9	1,8	1,4	13,9	3,7	1,6	9,3	3,9	2,1	2,4	11,2	15,9	6,5	4,5	7,4	26,8	4,4	5,5	3,3	
Industrie	%	13,8	11,7	19,0	20,9	8,4	9,7	24,6	24,5	12,9	23,9	20,3	20,1	14,2	9,3	17,2	26,3	13,2	9,8	16,1	15,8	12,0	
Bouwnijverheid	%	12,1	9,1	3,8	5,4	5,6	9,6	5,3	7,6	10,6	5,8	5,5	5,0	17,7	9,3	15,7	5,3	11,0	8,1	6,6	6,6	6,5	
Detailhandel	%	14,5	8,7	17,5	11,9	11,3	12,6	10,6	8,8	14,2	9,1	12,2	11,7	14,8	17,4	12,8	10,5	10,2	10,6	11,6	11,9	11,4	
Groothandel	%	15,4	5,0	7,7	5,1	7,9	8,3	8,9	14,1	9,0	11,3	8,2	4,4	4,4	7,5	8,0	2,6	7,4	3,5	7,5	6,7	6,5	
Horeca	%	2,0	9,4	8,7	3,5	4,8	5,1	2,9	2,3	4,6	3,0	5,7	2,9	3,9	3,4	3,7	3,3	3,5	5,0	4,1	5,0	4,2	
Vervoer/opslag/communicatie	%	3,8	5,2	2,1	5,8	4,9	2,9	6,2	6,8	4,9	13,6	6,9	8,4	6,2	3,9	9,2	3,0	13,5	3,5	6,4	6,3	6,2	
Financiële instellingen	%	1,5	2,5	3,0	1,2	2,1	1,4	1,2	1,1	1,5	1,1	2,1	1,4	1,5	1,5	2,1	1,5	1,5	1,8	1,7	1,9	3,2	
Zakelijke dienstverlening	%	10,7	7,7	6,0	10,6	16,6	9,5	13,6	11,0	11,8	9,5	14,1	11,8	7,2	11,3	8,3	8,2	8,1	6,6	12,6	11,6	15,4	
Openbaar bestuur en overheid	%	2,0	3,0	2,0	2,5	9,3	2,3	2,1	1,7	3,2	1,7	2,8	5,1	3,7	1,2	2,4	24,9	2,4	2,3	5,5	5,4	5,6	
Onderwijs	%	5,1	3,1	2,5	6,6	7,2	3,5	4,6	3,8	5,4	2,4	4,1	4,5	3,2	4,0	4,9	2,5	4,8	3,9	5,2	5,3	6,3	
Gezondheids- en welzijnszorg	%	6,9	2,9	9,7	21,2	16,2	17,6	12,7	14,1	6,7	9,5	12,8	17,8	5,5	9,3	5,8	4,8	11,8	14,5	14,2	14,3	14,9	
Overige diensten	%	2,5	2,9	2,3	3,6	4,3	3,5	3,4	2,7	6,1	5,3	3,4	4,5	6,5	6,1	3,4	2,5	5,2	3,7	4,1	3,9	4,7	
Totaal	%	100,0	100,0	100,0	100,0	100,0	100,0	100,0	100,0	100,0	100,0	100,0	100,0	100,0	100,0	100,0	100,0	100,0	100,0	100,0	100,0	100,0	
Starters en opheffingen																							
Aantal startende ondernemers (2008)	Abs.	71	63	51	423	1.347	150	251	137	168	230	372	466	143	124	150	128	94	99	4.467	6.325	106.085	
Aantal starters per 1000 vest. (2000-2008)	Abs.	49	46	49	66	65	53	59	53	53	47	59	62	59	59	45	65	54	52	59	58	63	
Aantal opheffingen (2008)	Abs.	64	40	34	341	1.004	85	200	96	94	178	268	344	93	101	112	85	33	63	3.235	4.652	69.755	
Winkels																							
Aantal winkels (2008)	Abs.	62	49	73	515	1.225	143	222	104	172	196	341	556	151	136	139	129	66	110	4.389	7.883		
Totaal verkoopvloeroppervlakte (2008)	m2	x	14.110	30.170	149.140	366.860	28.630	75.780	25.930	50.140	42.480	103.360	170.220	27.840	31.040	x	28.870	x	27.140	1.171.730	1.990.190	28.817.040	
Vvo per 1000 inwoners (2008)	m2	x	1.492	4.528	2.286	2.146	1.075	1.874	1.250	1.700	1.157	1.922	2.203	1.239	1.337	x	1.334	x	1295,46	1872,78	1.978	1.757	
Groei verkoopvloeropp. 2004-2008	%	x	40,3	-0,3	11,8	6,6	4,4	32,1	18,0	-2,5	9,8	1,7	-6,1	17,4	3,3	x	4,4	x	-4,1	6,6	4,9	6,0	
Koopkrachtbinding (2005)	%	36	22	54	83	89	39	68	52	37	45	77	83	33	41	38	33	27	44	49	x	x	
Koopkrachtafvloeiing (2005)	%	64	78	46	17	11	61	32	48	63	55	23	17	67	59	62	67	73	56	51	x	x	

Indicator (vervolg)	Eenheid																				Zuidwest-Nederland	Nederland	
		Aalburg	Alphen-Chaam	Baarle-Nassau	Bergen op Zoom	Breda	Drimmelen	Etten-Leur	Geertruidenberg	Halderberge	Moerdijk	Oosterhout	Roosendaal	Rucphen	Steenbergen	Werkendam	Woensdrecht	Woudrichem	Zundert	West-Brabant			
Toerisme & recreatie																							
Werkgelegenheid T&R (2008)	Abs.	120	300	340	1.570	4.950	450	770	390	590	860	1.580	1.740	360	390	460	390	280	450	15.990	29.026	x	
Aandeel T&R in werkgelegenheid (2008)	%	2,7	9,8	9,4	5,0	5,0	5,6	3,8	3,3	6,3	4,2	5,8	4,2	5,9	5,8	5,3	3,8	5,4	5,9	4,9	5,8	x	
Aantal bedden per 10.000 inw. (2008)	Abs.	0,0	59,2	72,0	99,8	84,1	88,3	57,6	22,2	142,8	115,7	49,6	34,8	24,9	10,8	6,1	130,3	0,0	25,8	66,6	125,1	126,2	
Aantal cafés per 10.000 inw. (2008)	Abs.	4,0	7,4	9,0	10,1	8,1	6,8	2,7	7,7	8,1	6,8	5,6	8,9	8,0	10,8	4,2	6,9	4,9	14,3	7,7	7,9	6,0	
Aantal restaurants per 10.000 inw. (2008)	Abs.	0,8	8,5	10,5	4,4	7,0	7,5	4,7	4,8	4,7	5,7	4,8	5,4	3,1	4,7	4,2	10,2	5,5	6,2	5,7	7,7	6,6	
Arbeidsmarkt																							
Omvang beroepsbevolking (2008)	Abs.	5.560	4.510	3.180	30.080	82.690	12.570	20.620	10.060	13.300	16.720	24.670	36.030	9.750	10.820	12.000	9.830	6.830	9.620	318.820	484.260	7.640.140	
Ontw. beroepsbevolking (2000-2008)	%	7,2	-0,7	5,4	2,4	9,0	0,0	13,2	-1,9	0,8	2,5	4,2	3,7	2,2	0,1	6,7	1,2	3,0	7,8	4,9	5,1	6,3	
Bruto participatiegraad	%	68,6	72,3	71,4	68,3	71,8	69,4	74,3	70,9	67,2	67,6	69,1	69,6	62,6	69,1	68,1	68,1	70,9	69,3	69,8	68,8	69,1	
Aantal werklozen (nww) per 1 juli 2009	Abs.	158	107	127	1.973	5.723	455	1.245	524	642	739	1.387	1.972	618	554	369	460	207	357	17.617	25.535	484.763	
Werkloosheidspercentage (1 juli 2009)	%	2,8	2,4	4,0	6,6	6,9	3,6	5,9	5,2	4,8	4,4	5,6	5,5	6,3	5,1	3,1	4,7	3,0	3,7	5,5	5,3	6,3	
Ontwikkeling werkloosheid okt.'08 -juli '09	%	29,5	16,3	17,6	24,6	20,8	37,5	42,9	50,1	21,6	49,0	33,9	35,9	26,4	21,8	35,2	17,6	29,4	45,7	28,4	25,3	18,8	
Ontwikkeling werkloosheid okt.'08 -juli '09	Abs.	36	15	19	390	986	124	374	175	114	243	351	521	129	99	96	69	47	112	3.900	5.162	76.689	
Aandeel uitkeringen (eind '08)	%	5,9	6,7	9,4	11,2	10,1	8,0	9,9	9,2	9,3	7,6	9,9	10,1	13,7	9,5	6,5	8,6	6,4	8,4	9,6	9,6	11,0	
Bedrijventerreinen																							
Bruto voorraad bedrijventerrein	bruto	50,0	20,4	16,5	579,4	876,0	43,0	380,3	362,1	301,0	2881,8	724,1	494,4	50,4	99,5	113,5	64,5	59,5	27,0	7.143	14.263,3	x	
Netto voorraad bedrijventerrein	netto	32,4	14,4	11,8	452,1	710,3	37,6	306,6	295,6	205,4	1419,3	567,1	387,3	47,8	71,4	87,4	55,4	45,4	21,1	4.768	9.749,0	x	
Aanbod bedrijventerreinen	ha.	7,8	0,6	0,0	57,8	30,4	0,6	7,9	0,1	70,0	17,4	12,5	59,4	1,5	0,0	0,0	0,8	7,4	0,0	274,1	x	x	
w.v. Terstond uitgeefbaar	ha.	5,9	0,6	0,0	57,8	30,4	0,6	7,9	0,1	68,6	17,0	12,5	26,4	1,5	0,0	0,0	0,8	7,4	0,0	237,3	1.022,7	x	
Uitgifte bedrijventerreinen (2007)	ha.	0,1	0,0	0,0	2,6	11,0	0,0	5,7	1,1	19,9	8,6	0,0	1,1	0,0	0,0	1,1	0,9	1,0	0,0	52,9	170,8	x	
Werkgelegenheidsaandeel bedrijventerr.	%	22,8	10,5	20,2	37,8	32,3	17,7	52,9	54,6	30,2	58,8	52,7	48,7	21,5	25,4	41,2	18,1	21,4	13,0	38,4	x	x	
Aandeel verouderde bedrijventerreinen	%	12,0	0,0	100,0	3,0	57,0	41,0	5,0	67,0	19,0	4,0	29,0	66,0	79,0	34,0	0,0	60,0	25,0	24,0	23,0	x	x	
Pendel																							
Pendelsaldo	Abs.	-1.680	-1.830	-280	500	12.710	-5.280	-1.190	1.230	-5.070	2.630	1.480	2.900	-4.590	-4.770	-4.170	-1.140	-2.230	-3.130	-13.850	x	x	
Aandeel dat in eigen gemeente werkt	%	40,1	35,0	48,9	56,0	62,0	33,1	44,4	43,2	33,9	45,3	48,1	56,2	33,3	35,6	38,2	46,5	32,1	46,7	49,5	x	x	

x bron niet beschikbaar

Bronnen: CBS, UWV Werkbedrijf, ETIN Adviseurs, SES, Provincie Zeeland, KvK, IBIS, Locatus, Bedrijfschap Horeca, RWS/DVS, LISA

Bijlage 2: Begrippenlijst

Arbeidsongeschiktheidsregelingen (AO)

Het aantal arbeidsongeschiktheidsuitkeringen krachtens de wet op de arbeidsongeschiktheidsverzekering (WAO), de wet arbeidsongeschiktheidsverzekering zelfstandigen (WAZ) en de wet arbeidsongeschiktheidsvoorziening jonggehandicapten (Wajong) die aan het eind van de verslagperiode niet waren beëindigd, de zogeheten lopende uitkeringen.

Arbeidsparticipatie

Onderscheiden worden de bruto en de netto participatie. De bruto arbeidsparticipatie is het aandeel van de totale (werkzame en werkloze) beroepsbevolking in de totale bevolking van 15-64 jaar. De netto participatie is het aandeel van de werkzame beroepsbevolking in de totale bevolking van 15-64 jaar.

Bedrijventerrein

Een terrein van minimaal 1 hectare dat vanwege zijn bestemming geschikt is voor en gebruikt wordt door handel, nijverheid, commerciële, en niet-commerciële dienstverlening.

Beroepsbevolking

Tot de beroepsbevolking worden gerekend:

- personen die tenminste twaalf uur per week werken, of
- personen die werk hebben aanvaard waardoor ze tenminste twaalf uur per week gaan werken, of
- personen die verklaren ten minste twaalf uur per week te willen werken, daarvoor beschikbaar zijn en activiteiten ontplooiën om werk voor ten minste twaalf uur per week te vinden.

Het CBS rekent alleen de personen in de leeftijdsgroep 15-64 jaar tot de beroepsbevolking. Van de beroepsbevolking worden personen die ten minste twaalf uur per week werken tot de werkzame beroepsbevolking gerekend en degenen die niet of minder dan twaalf uur per week werken tot de werkloze beroepsbevolking.

Geboorteoverschot

Het aantal levendgeborenen minus het aantal overledenen in een bepaald periode. Ook wel 'natuurlijke bevolkingsgroei' genoemd.

Migratiesaldo

Immigratie minus emigratie. Het migratiesaldo over een bepaalde periode is positief wanneer de immigratie over die periode groter is dan de emigratie. Ook wel migratieoverschot of netto migratie.

Niet werkende werkzoekende (nww)

Alle werkzoekenden die bij een arbeidsbureau staan ingeschreven en niet of minder dan 12 uur per week willen werken

Opleidingsniveau

Het niveau van de hoogste met succes behaalde opleiding.

Particuliere huishoudens

Particuliere huishoudens worden onderscheiden naar samenstelling van het huishouden. Er wordt een onderscheid gemaakt in één- en meerpersoonshuishoudens. Een éénpersoonshuishouden bestaat uit een persoon die alleen in een (deel van een) woonruimte is gehuisvest en zelf in de dagelijkse levensbehoeften voorziet of die een woonruimte deelt met anderen zonder met hen

gemeenschappelijk in de dagelijkse levensbehoeften te voorzien. Een meerpersoonshuishouden bestaat uit twee of meer personen die samen in een (deel van een) woonruimte zijn gehuisvest en gemeenschappelijk in hun dagelijkse levensbehoeften voorzien. De meerpersoonshuishoudens worden verder onderscheiden op basis van het aantal meerderjarigen en het aantal minderjarige kinderen. Minderjarige kinderen zijn personen die jonger zijn dan 18 jaar en die aan de zorg van ouderen zijn toevertrouwd. Personen boven de 18 jaar worden als meerderjarige aangemerkt.

Startende onderneming

Een startende onderneming is een bedrijf die in het jaar voorafgaande aan de start van de onderneming nog niet zelfstandig economisch actief was en die een nieuw bedrijf vestigt. Bedrijfsovernames en administratieve mutaties (bijv. holdings) vallen hierbuiten. De gegevens zijn gebaseerd op het handelsregister van de Kamer van Koophandel. Dit betekent dat de overheid ontbreekt, de landbouw en visserij slechts voor een deel zijn opgenomen en de vrije beroepen (artsen, advocaten, kunstenaars e.d.) merendeels niet.

Vacatures

Arbeidsplaatsen waar op zeer korte termijn personeel kan worden geplaatst.

Werkgelegenheid

Som van fulltime en parttime werkgelegenheid, inclusief uitzendkrachten.