



Sociaal Economische Samenwerking West-Brabant



*Sociaal-economische  
analyse van de gemeente  
Etten-Leur*



KAMER VAN KOOPHANDEL  
ZUIDWEST-NEDERLAND





# Sociaal-economische analyse van de gemeente Etten-Leur

## Colofon

### Redactie:

Kamer van Koophandel Zuidwest-Nederland / SES West-Brabant

### Contactpersonen:

KvK: Tjeu Paffen ([tjeu.paffen@kvk.nl](mailto:tjeu.paffen@kvk.nl))

SES: Jack de Crom ([jack@seswestbrabant.nl](mailto:jack@seswestbrabant.nl))

### Vormgeving en druk:

Kamer van Koophandel Zuidwest-Nederland / SES West-Brabant / Drukkerij Meulenberg (vormgeving kaft), Print & Press Terneuzen

### Kamer van Koophandel Zuidwest-Nederland

Mozartlaan 7  
Postbus 3182  
4800 DD Breda  
T (076) 564 68 00  
F (076) 564 69 76  
E-mail : [zuidwest@kvk.nl](mailto:zuidwest@kvk.nl)  
Website: [www.kvk.nl](http://www.kvk.nl)

### Sociaal Economische Samenwerking West- Brabant

Cornelius-Flat 11-12 (5<sup>e</sup> etage)  
Postbus 1272  
4700 BG Roosendaal  
0165-58 18 20  
0165-39 33 85  
E-mail: [post@seswestbrabant.nl](mailto:post@seswestbrabant.nl)  
Website : [www.seswestbrabant.nl](http://www.seswestbrabant.nl)

Bronvermelding verplicht

Bij het samenstellen van het rapport is de grootst mogelijke zorgvuldigheid betracht, voor eventuele onjuistheden of onvolledigheden wordt door de uitgever echter geen aansprakelijkheid aanvaard.

De rapportage is ook te downloaden via:

[www.zuidwestnederlandincijfers.nl](http://www.zuidwestnederlandincijfers.nl)

[www.seswestbrabant.nl](http://www.seswestbrabant.nl)

Prijs: € 15,-



## Voorwoord

Voor u ligt het 'Sociaal-economisch profiel van de gemeente Etten-Leur 2009'. Het betreft een update van het gemeenteprofiel dat ook al in 2006 is verschenen. Het schetst een beeld van de (ontwikkeling van de) bevolking, arbeidsmarkt, economische structuur, bedrijventerreinen en pendelrelaties. Wilt u weten hoe Etten-Leur er op deze terreinen voor staat, dan moet u deze rapportage zeker lezen.

Dit sociaal-economisch profiel is tot stand gekomen door een gezamenlijke inspanning van de Kamer van Koophandel Zuidwest-Nederland en SES West-Brabant. Behalve voor de gemeente Etten-Leur is een dergelijk profiel ook voor de zeventien andere gemeenten in West-Brabant opgesteld.

De cijfers zijn vooral gebaseerd op de situatie tot en met 2008. De arbeidsmarktgegevens (werkloosheid en vacatures) zijn tot juli 2009 bijgewerkt. Dat betekent dat de huidige economische crisis maar ten dele zichtbaar is in de cijfers. Ondanks het feit dat het geschetste beeld, vanuit de huidige context bezien relatief rooskleurig is, geeft het wel een goed beeld van de economische vitaliteit en groeikracht van de gemeente Etten-Leur.

Het profiel heeft een informerende functie. Er staan een hoop feiten en cijfers in. Maar belangrijker is dat het profiel belangrijke bouwstenen aandraagt voor het sociaal-economisch beleid van de gemeente. Wij zien deze rapportage dan ook vooral als een communicatiemiddel richting bedrijfsleven en de gemeente. Wij willen graag met betrokkenen meedenken over hoe de gesignaleerde ontwikkelingen vertaald kunnen worden in kansen en beleid.

Wij nodigen u van harte uit om gezamenlijk te werken aan de sociaal-economische kracht van de gemeente Etten-Leur.

Rest ons u veel leesplezier toe te wensen,

Met vriendelijke groet,

mr. Chr.G.J. Rutten  
Voorzitter  
Kamer van Koophandel Zuidwest-Nederland

Dhr. Y. C.M.G de Boer  
Voorzitter  
SES West-Brabant



# Inhoudsopgave

	<b>Pag.</b>
<b>Voorwoord</b>	
<b>1. Inleiding</b>	<b>1</b>
<b>2. Bevolking</b>	<b>3</b>
2.1 Bevolkingsontwikkeling	3
2.2 Leeftijdsopbouw	5
2.3 Huishoudens	6
2.4 Woningvoorraad	7
<b>3. Economische structuur en dynamiek</b>	<b>9</b>
3.1 Werkgelegenheidsstructuur	9
3.2 Bedrijvendynamiek	11
3.3 Recreatie en toerisme	14
3.4 Winkelvoorzieningen	16
<b>4. Arbeidsmarkt</b>	<b>19</b>
4.1 Vraagzijde arbeidsmarkt	19
4.1.1 Werkgelegenheidsontwikkeling	19
4.1.2 Werkgelegenheidsfunctie	20
4.1.3 Vacatures	21
4.2 Aanbodzijde arbeidsmarkt	21
4.2.1 Beroepsbevolking	21
4.2.2 Werkloosheid	24
4.2.3 Uitkeringen	26
<b>5. Bedrijventerreinen</b>	<b>27</b>
5.1 Voorraad bedrijventerreinen	27
5.2 Vraag en aanbod bedrijventerreinen	28
5.3 Verouderde bedrijventerreinen	29
<b>6. Pendel</b>	<b>31</b>
<b>Bijlagen</b>	<b>35</b>



# 1. Inleiding

De Kamer van Koophandel Zuidwest-Nederland en het Sociaal Economisch Samenwerking (SES) West-Brabant hebben gezamenlijk van alle 18 gemeenten in West-Brabant een sociaal-economisch profiel opgesteld. Het betreft een update van het profiel dat reeds in 2006 is verschenen.

Voorliggende rapportage geeft een analyserende beschrijving van de sociaal-economische situatie van de gemeente Etten-Leur. De rapportage bevat belangrijke bouwstenen voor het sociaal-economisch beleid van de gemeente.

De volgende thema's zijn in de rapportage terug te vinden:

- Bevolkingsontwikkeling
- Economische structuur en dynamiek
- Arbeidsmarkt (vraag en aanbod)
- Bedrijventerreinen
- Pendel

Elk thema wordt aan de hand van verschillende indicatoren statistisch in beeld gebracht en beschreven. De resultaten worden vergeleken met het West-Brabantse en/of Nederlandse gemiddelde en soms ook met de andere gemeenten in West-Brabant.

De informatie is afkomstig uit diverse bronnen. De belangrijkste zijn het Centraal Bureau voor de Statistiek (CBS), CWI, SES West-Brabant, Provincie Noord-Brabant, Locatus, Kamer van Koophandel en ETIN Adviseurs. In verband met de uniformiteit en vergelijkbaarheid van de gegevens is alleen gebruik gemaakt van bronnen/bestanden die van alle West-Brabantse gemeenten beschikbaar zijn. Hierdoor kan het voorkomen dat cijfers afwijken van gemeentelijke publicaties. Dit kan te maken hebben met verschillende definities, maar soms ook met cijfers die door de gemeenten zelf worden berekend (bijvoorbeeld in het geval van bevolkingsprognoses).



## 2. Bevolking

### In het kort

- Etten-Leur kent al bijna twee decennia een bovengemiddelde bevolkingsgroei. De gemeente is in de periode 1990-2009 met 8.900 personen gegroeid naar ongeveer 41.000 inwoners.
- Tot 2025 zal de bevolking gestaag blijven toenemen. Wel is er sprake van een sterke ontgroening en vergrijzing.
- De bevolking in de gemeente Etten-Leur groeide in 2008 vooral dankzij een zeer hoog positief migratiesaldo.
- De leeftijdsopbouw van de bevolking van Etten-Leur wijkt niet noemenswaardig af van het landelijk beeld. Wel kent Etten-Leur iets minder 65-plussers.
- Door individualisering (vergrijzing) groeit het aantal huishoudens harder dan de totale bevolking. Er komen steeds meer kleinere huishoudens. De gemeente Etten-Leur kent relatief weinig eenpersoonshuishoudens.
- Demografische ontwikkelingen hebben veel impact op het voorzieningenniveau, de woningmarkt en de arbeidsmarkt.
- De woningvoorraad is in Etten-Leur de afgelopen jaren bovengemiddeld gegroeid. De woningvoorraad van Etten-Leur wordt gekenmerkt door veel 'jonge' woningen en een hoog percentage koopwoningen.

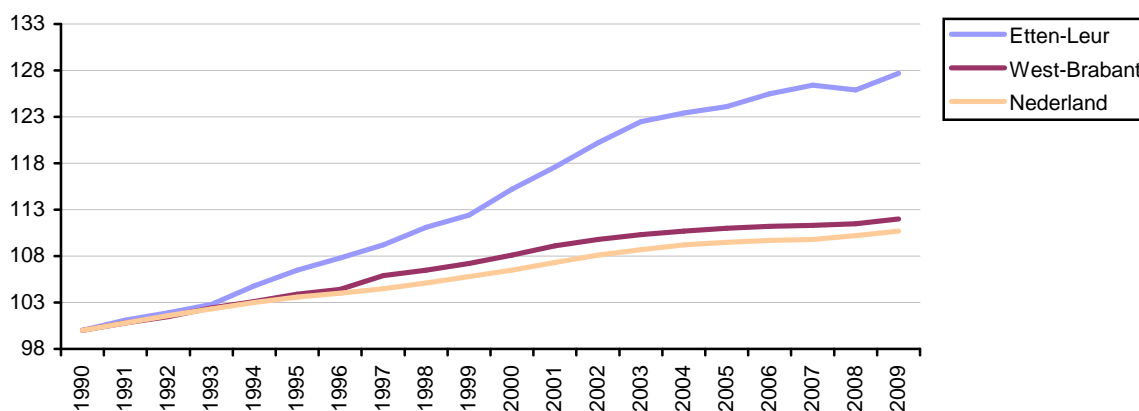
### 2.1 Bevolkingsontwikkeling

#### **Sterke bevolkingsgroei in Etten-Leur**

Begin 2009 telde Etten-Leur circa 41.000 inwoners. Sinds 2000 is het inwonertal van de gemeente met ongeveer 4.000 personen gegroeid. Dit komt overeen met een toename van 10,8%. De groei zit ruim boven het West-Brabantse (+3,6%) en het Nederlandse (+3,9%) gemiddelde. De laatste jaren is er sprake van een groeiversnelling. Ten opzichte van 1990 is de bevolking van Etten-Leur met bijna 28% toegenomen (+8.900 inwoners).

Figuur 2.1

Geïndexeerde bevolkingsontwikkeling in Etten-Leur, West-Brabant en Nederland in de periode 1990-2009 (1990 = 100)



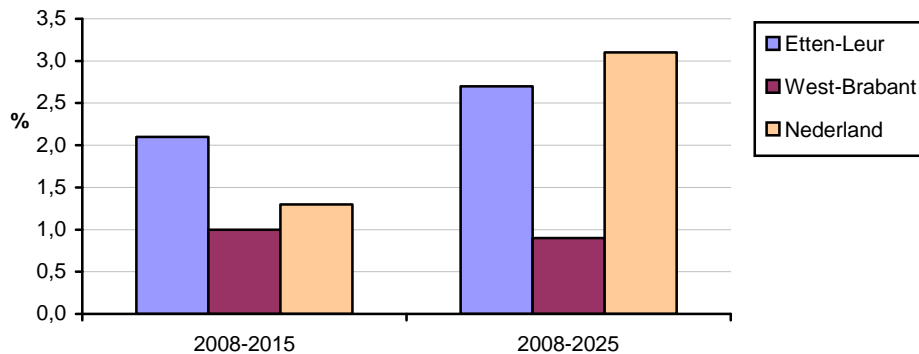
Bron: CBS

### Ook komende jaren gestage groei inwonertal

Voor de komende jaren wordt voor Etten-Leur een verdere stijging van het aantal inwoners voorspeld. Voor de periode 2008-2015 wordt een groei van 2,1% geraamd en tot 2025 van +2,7%. In absolute termen gaat het om respectievelijk +850 en +1.080 personen. Voor heel West-Brabant wordt voor de komende jaren een duidelijk lagere groei voorspeld. Opvallend is dat de landelijke groeicijfers, vooral op de langere termijn, een stuk hoger liggen dan die van West-Brabant en Etten-Leur. De verwachting is dat Etten-Leur in 2025 zo'n 41.500 inwoners zal tellen.

Figuur 2.2

Bevolkingsprognoses voor de periode 2008-2015 en 2008-2025



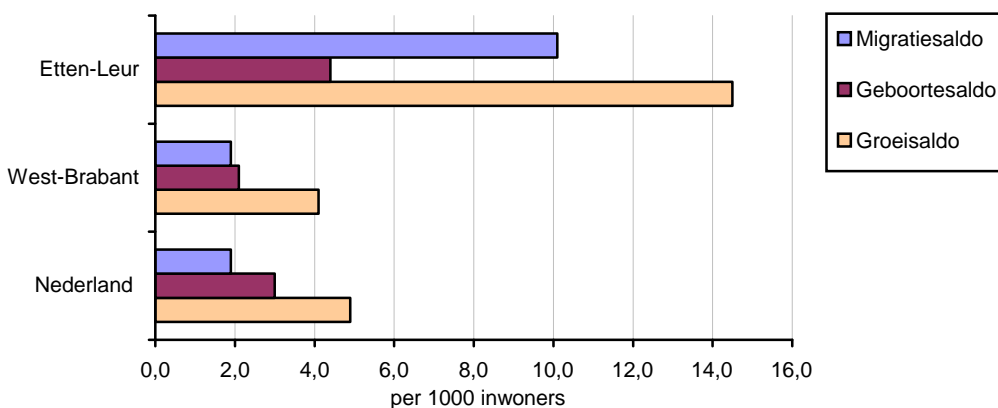
Bron: Provincie Noord-Brabant, CBS

### Etten-Leur groeit vooral dankzij positief migratiesaldo

Het geboortesaldo (geboorte minus sterfte) per 1000 inwoners lag in 2008 in Etten-Leur (+4,4) ruim boven het niveau van West-Brabant (+2,1) en Nederland (+3,0). Het migratiesaldo (inkomende en uitgaande verhuizingen) per 1000 inwoners is in Etten-Leur duidelijk positief (+10,1), de hoogste score van alle gemeenten in West-Brabant. Er zijn dus veel meer mensen binnengekomen dan dat er zijn vertrokken. Dit betekent dat de bevolkingsgroei in 2008 in Etten-Leur toegeschreven kan worden aan het gunstige geboorte- en migratiesaldo. Het groeisaldo in Etten-Leur (+14,5) is fors hoger dan dat van West-Brabant (+4,1) en Nederland (+4,9).

Figuur 2.3

Groeisaldo, geboortesaldo en migratiesaldo per 1000 inwoners in Etten-Leur, West-Brabant en Nederland (2008)



Bron: CBS

## 2.2 Leeftijdsopbouw

### **Etten-Leur telt minder ouderen**

De leeftijdsopbouw van de bevolking van Etten-Leur laat op een aantal punten een afwijkend beeld zien ten opzichte van de landelijke structuur. Opvallend zijn vooral de lagere aandelen van de leeftijdscategorieën 75 tot 85 jaar en ouder. Etten-Leur kent dus relatief weinig ouderen maar ook een lager aandeel jongvolwassenen (15-24 jaar). Daarentegen kent Etten-Leur relatief veel inwoners in de leeftijdscategorieën '25-34 jaar' en '35 tot 44 jaar'.

Tabel 2.1

Leeftijdsopbouw gemeente Etten-Leur (1 januari 2008)

Leeftijd	Etten-Leur		Nederland	Vershil
	Abs.	%	%	%
0-14 jaar	7.440	18,3	17,9	0,4
15 tot 24 jaar	4.590	11,3	12,1	-0,8
25 tot 34 jaar	5.260	12,9	12,3	0,6
35 tot 44 jaar	6.570	16,2	15,7	0,5
45 tot 54 jaar	6.010	14,8	14,6	0,2
55 tot 64 jaar	5.330	13,1	12,7	0,4
65 tot 74 jaar	3.230	7,9	8,0	-0,1
75 tot 84 jaar	1.740	4,3	5,0	-0,7
85 jaar en ouder	440	1,1	1,7	-0,6
Totaal	40.610	100,0	100,0	0,0

Bron: CBS

### **Sterke ontgroening en vergrijzing van de bevolking tot 2025**

Tussen 2008 en 2025 zal het aantal 0-14 jarigen in Etten-Leur naar schatting met 375 personen afnemen. Het aandeel van deze leeftijdscategorie zakt van 18,2% naar 16%. De leeftijdscategorie '15-64 jaar' zal tot 2025 met bijna 2.100 personen krimpen. Het aantal 65-plussers stijgt daarentegen van 5.650 in 2008 (14%) naar 9.810 in 2025 (24%). De ontgroening en vergrijzing zullen veel impact hebben op bijvoorbeeld de arbeidsmarkt, de woningmarkt en het voorzieningenniveau in de gemeente

Tabel 2.2

Leeftijdsopbouw in Etten-Leur in de periode 2008<sup>1</sup>-2025

Jaar	0-14 jaar		15-64		65 jaar e.o.		Totaal	
	abs	%	abs	%	abs	%	Abs	%
<b>Structuur</b>								
2008	7.375	18,2	27.405	67,8	5.650	14,0	40.430	100,0
2010	7.330	18,0	27.270	66,9	6.160	15,1	40.760	100,0
2015	7.000	17,0	26.675	64,6	7.605	18,4	41.280	100,0
2020	6.645	16,0	26.105	62,9	8.745	21,1	41.495	100,0
2025	6.380	15,4	25.315	61,0	9.810	23,6	41.505	100,0
<b>Ontwikkeling</b>								
2008-2010	-45	-0,6	-135	-0,5	510	9,0	330	0,8
2010-2015	-330	-4,5	-595	-2,2	1.445	23,5	520	1,3
2015-2020	-355	-5,1	-570	-2,1	1.140	15,0	215	0,5
2020-2025	-265	-4,0	-790	-3,0	1.065	12,2	10	0,0

Bron: Provincie Noord-Brabant

<sup>1</sup> De omvang van de bevolking in 2008 wijkt in tabel 2.1 en 2.2 van elkaar af. Dit heeft te maken met het feit dat hier verschillende bronnen zijn gehanteerd. Tabel 2.2 geeft een prognose voor het jaargemiddelde 2008 (bron: Provincie Noord-Brabant), tabel 2.1 geeft de definitieve cijfers van januari 2008 (bron: CBS).

## 2.3 Huishoudens

### **Etten-Leur kent relatief weinig eenpersoonshuishoudens**

De gemeente Etten-Leur telt in totaal ruim 16.900 huishoudens. Daarvan heeft bijna 28% betrekking op eenpersoonshuishoudens, bijna 34% op meerpersoonshuishoudens zonder kinderen en ruim 38% op meerpersoonshuishoudens met kinderen. Indien de samenstelling wordt vergeleken met het West-Brabantse en landelijke beeld, valt op dat de gemeente Etten-Leur relatief weinig eenpersoonshuishoudens kent en iets meer meerpersoonshuishoudens (met kinderen).

Tabel 2.3

Aantal huishoudens in Etten-Leur naar type (2008)

Huishoudtype	Etten-Leur		West-Brabant	Nederland
	Abs.	%	%	%
Eenpersoonshuishouden	4.730	27,9	30,7	35,5
Meerpersoonshh. zonder kinderen	5.640	33,3	33,1	29,7
Meerpersoonshh. met kinderen	6.550	38,7	36,2	34,8
Totaal	16.920	100,0	100,0	100,0

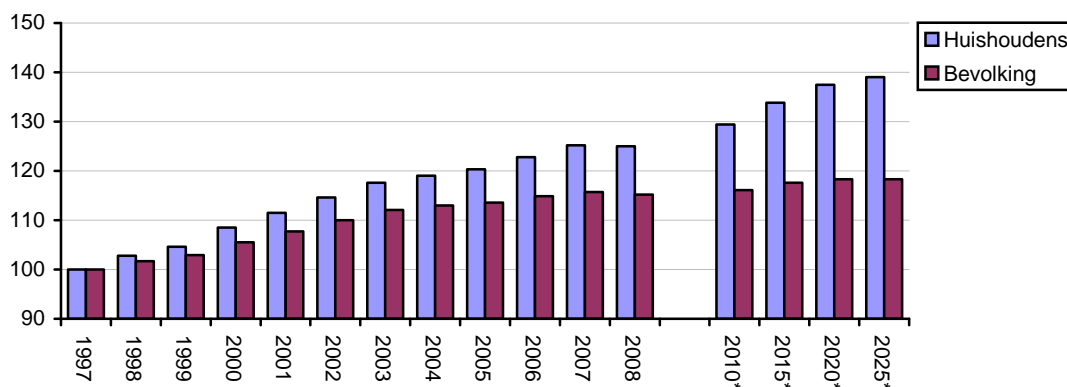
Bron: CBS

### **Aantal huishoudens stijgt harder dan bevolking**

De ontwikkeling van het aantal huishoudens laat een afwijkend beeld zien van die van de bevolking. In de periode 1997-2008 groeide het aantal huishoudens met 11,8%, terwijl de bevolking niet verder komt dan +4,9%. Ook in de periode 2000-2008, bij een stagnerende bevolking, groeide het aantal huishoudens gestaag. Ook de komende jaren zal het aantal huishoudens harder groeien dan de bevolking. Een belangrijke verklarende factor is de toenemende individualisering (vooral vergrijzing).

Figuur 2.4

Geïndexeerde ontwikkeling van het aantal huishoudens en de totale bevolking in Etten-Leur



\* prognose

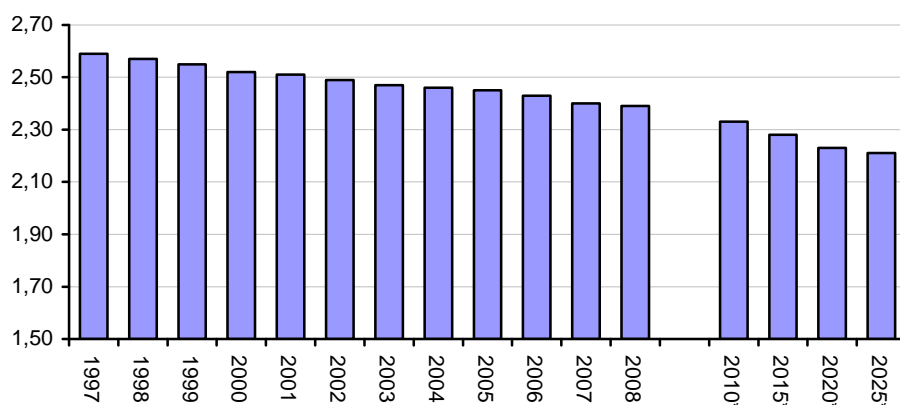
Bron: CBS

### **Omvang huishoudens daalt**

De toenemende individualisering en vergrijzing zijn goed zichtbaar wanneer de ontwikkeling van het gemiddelde aantal personen per huishouden wordt bekeken. Deze laat een duidelijk dalende lijn zien. In 1997 bestond een gemiddeld huishouden nog uit 2,50 personen, in 2008 is dat 2,34 en in 2025 zal dit naar schatting 2,13 zijn. Op dit moment ligt de gemiddelde omvang van een huishouden in Etten-Leur gelijk met het landelijke cijfer (2,30). Vooral de toenemende vergrijzing zal leiden tot steeds meer kleinere (eenpersoons)huishoudens. Een en ander heeft grote gevolgen voor de woningmarkt.

Figuur 2.5

Ontwikkeling van het gemiddelde aantal personen per huishouden in Etten-Leur (1997-2025)



\* prognose

Bron: CBS

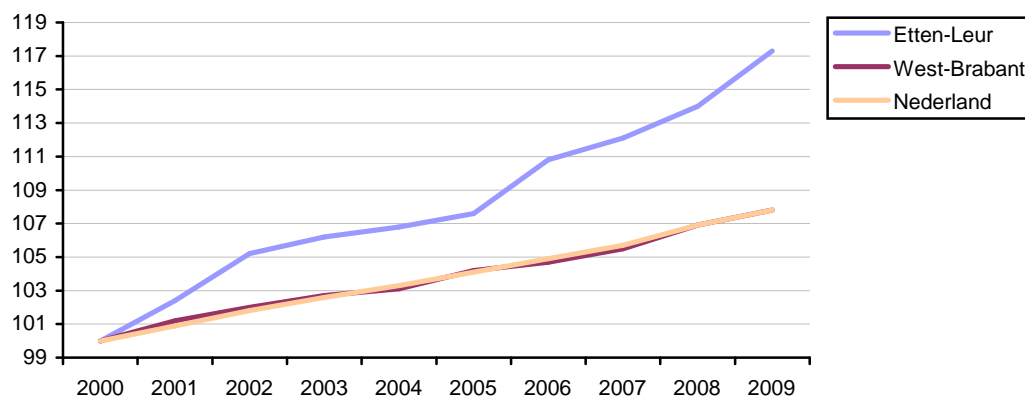
## 2.3 Woningmarkt

### **Bovengemiddelde groei woningvoorraad sinds 2006**

Begin 2009 telde Etten-Leur ruim 17.000 woningen. Ten opzichte van 2000 is de woningvoorraad met zo'n 2.500 woningen toegenomen, een groei van 17,3%. Relatief gezien de hoogste groei van West-Brabant. Vooral vanaf 2006 is de groei in Etten-Leur in een stroomversnelling gekomen. De groei van de woningvoorraad in de periode 2000-2008 ligt hoger dan die van West-Brabant en Nederland (beide +7,8%).

Figuur 2.6

Geïndexeerde ontwikkeling woningvoorraad in de periode 2000-2009 (2000=100)

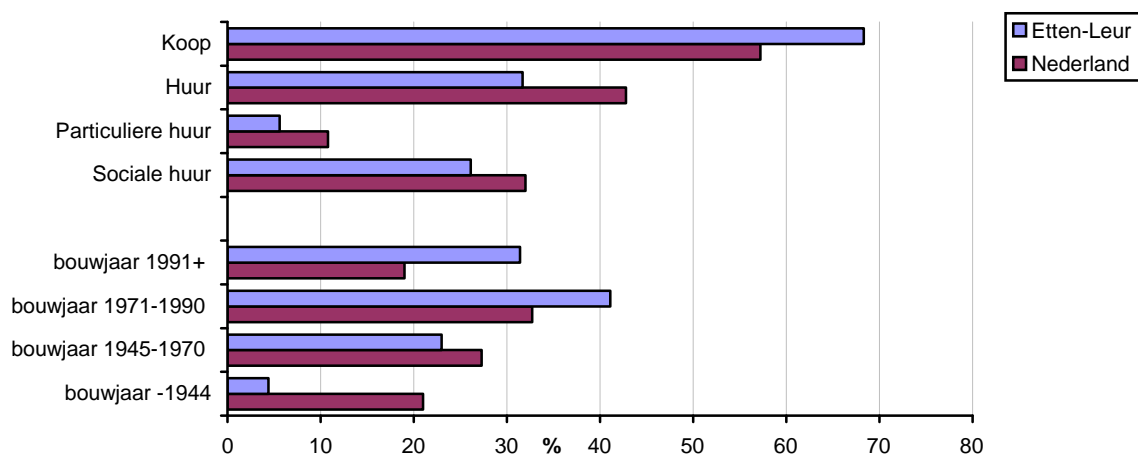


Bron: CBS

### **Veel woningen uit de periode 1971-1990, weinig vooroorlogse woningen**

Wanneer de woningvoorraad van Etten-Leur nader onder de loep wordt genomen, blijkt dat het in ruim 68% van alle gevallen om een koopwoning gaat, de overige 32% heeft betrekking op huurwoningen. Landelijk ligt het aandeel koopwoningen lager (57%). Veruit het grootste deel van de huurwoningen betreft sociale huur. Verder blijkt dat Etten-Leur relatief veel 'jonge' woningen heeft uit de periode na 1991 (31%) en uit de periode 1971-1990 (41%). Het aandeel vooroorlogse woningen (4%) is daarentegen relatief laag.

Figuur 2.7  
Kenmerken woningvoorraad Etten-Leur (2008)

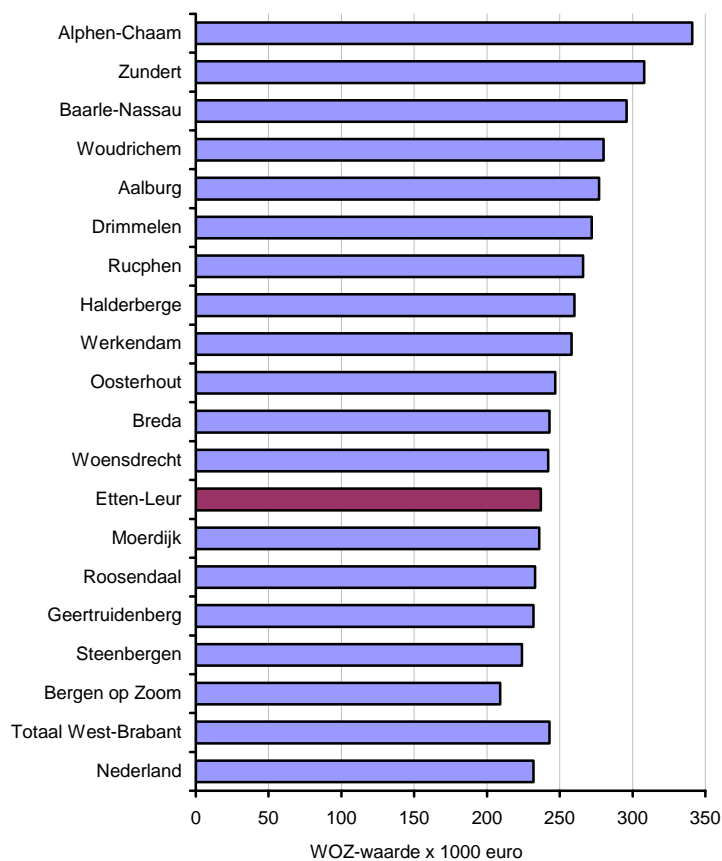


Bron: ABF Research - Systeem woningvoorraad (Syswov)

**WOZ-waarde woningen in Etten-Leur lager dan regionale gemiddelde**

In 2008 bedroeg de gemiddelde WOZ-waarde van woningen in Etten-Leur € 237.000. Dit is lager dan het regionale gemiddelde (€ 243.000) en hoger dan het landelijke cijfer (€ 232.000). Binnen West-Brabant hebben vooral de kleinere, meer landelijke gemeenten, de hoogste WOZ-waarde. Deze gemeenten kennen vaak relatief veel grotere (vrijstaande) woningen op grotere kavels.

Figuur 2.8  
Gemiddelde WOZ-waarde (x 1000 euro) woningen per gemeente in 2008



Bron: CBS

### 3. Economische structuur en dynamiek

#### In het kort

- Etten-Leur kent relatief een omvangrijke industriële sector. In periode 2000-2008 groeide vooral het aantal banen in de gezondheidszorg en de zakelijke dienstverlening. In de landbouw, bouw en industrie zijn banen verloren gegaan.
- In 2008 kende Etten-Leur 251 starters, 125 overige oprichtingen en 200 opheffingen. Vooral het aantal starters neemt de laatste jaren sterk toe, echter ook het aantal opheffingen stijgt.
- In vergelijking met andere gemeenten kent Etten-Leur relatief veel starters. De meeste starters zijn te vinden in de bouw, detailhandel en dienstverlening.
- Recreatie en toerisme is in Etten-Leur goed voor 3,8% van de totale werkgelegenheid. Binnen West-Brabant is de gemeente daarmee één van de hekkensluiters. Het voorzieningenniveau blijft wat achter (vooral weinig cafés).
- De winkelbranche is goed voor 222 vestigingen en bijna 1.700 banen (8,2% totale werkgelegenheid). De gemeente heeft verhoudingsgewijs veel winkelmetrage, dat bovendien bovengemiddeld groeit. De helft van het verkoopvloeroppervlak komt voor rekening van bedrijven 'in / om huis'. Etten-Leur telt relatief veel filiaalbedrijven en de leegstand is klein.
- De koopkrachtbinding met betrekking tot niet-dagelijkse boodschappen is relatief hoog (68%).

#### 3.1 Werkgelegenheidsstructuur

##### ***Etten-Leur kent relatief omvangrijke industriële sector***

Etten-Leur telde in 2008 ruim 2.400 vestigingen, goed voor zo'n 20.500 arbeidsplaatsen. Binnen de gemeente is de industrie met 25% van de totale werkgelegenheid de belangrijkste werkgever. De zakelijke dienstverlening volgt met bijna 14%, de zorgsector is nummer 3 met 13%. Qua bedrijvigheid is de zakelijke dienstverlening met bijna 23% van alle vestigingen duidelijk koploper. De detailhandel volgt met 14%. Vergeleken met de West-Brabantse structuur is vooral de industrie relatief sterk aanwezig.

Tabel 3.1

*Aantal vestigingen en werkzame personen in Etten-Leur naar sector (2008)*

Sector	Vestigingen		Banen		West-Brabant %-banen
	Abs.	%	Abs.	%	
Landbouw	229	9,5	769	3,7	4,4
Industrie	170	7,1	5.059	24,6	16,1
Bouwnijverheid	278	11,5	1.090	5,3	6,6
Detailhandel	336	13,9	2.186	10,6	11,6
Groothandel	242	10,0	1.832	8,9	7,5
Horeca	70	2,9	586	2,9	4,1
Vervoer/opslag/communicatie	70	2,9	1.283	6,2	6,4
Financiële instellingen	29	1,2	254	1,2	1,7
Zakelijke dienstverlening	542	22,5	2.783	13,6	12,6
Openbaar bestuur en overheid	4	0,2	439	2,1	5,5
Onderwijs	72	3,0	952	4,6	5,2
Gezondheids- en welzijnzorg	132	5,5	2.616	12,7	14,2
Overige diensten	236	9,8	689	3,4	4,1
Totaal	2.410	100,0	20.538	100,0	100,0

Bron: SES West-Brabant

### **Vooral groei aantal banen in gezondheidszorg en zakelijke dienstverlening**

Het aantal vestigingen is in Etten-Leur in de periode 2000-2008 met 591 gegroeid (+32,5%). Deze groei komt voor een belangrijk deel voor rekening van de zakelijke dienstverlening (+200) en de bouw (+122). Ook de werkgelegenheid is in deze periode fors gegroeid. In Etten-Leur groeide het aantal arbeidsplaatsen met bijna 2.200 (+11,7%). De groei is bijna het dubbele van West-Brabant (+6,5%). Grootste groeier in de periode 2000-2008 was de gezondheidszorg (+1.238 banen) en de zakelijke dienstverlening (+663 banen). De industrie (-420 banen), bouw (-216 banen) en de landbouw (-167 banen) laten een minder florissante ontwikkeling zien. De meeste sectoren doen het in Etten-Leur beter dan gemiddeld in West-Brabant.

Tabel 3.2

Ontwikkeling aantal vestigingen en werkzame personen per sector in de periode 2000-2008

Sector	Vestigingen		Werkzame personen		West-Brabant %-banen
	Abs	%	Abs	%	
Landbouw	-46	-16,7	-167	-17,8	-20,5
Industrie	48	39,3	-420	-7,7	-9,1
Bouwnijverheid	122	78,2	-216	-16,5	-1,3
Detailhandel	61	22,2	280	14,7	5,5
Groothandel	36	17,5	-57	-3,0	4,9
Horeca	10	16,7	211	56,3	3,0
Vervoer/opslag/communicatie	17	32,1	372	40,8	8,0
Financiële instellingen	-11	-27,5	-34	-11,8	-22,8
Zakelijke dienstverlening	200	58,5	663	31,3	20,6
Openbaar bestuur en overheid	-3	-42,9	-96	-17,9	14,0
Onderwijs	24	50,0	238	33,3	17,8
Gezondheids- en welzijnzorg	47	55,3	1.238	89,8	32,1
Overige diensten	86	57,3	143	26,2	23,1
Totaal	591	32,5	2.155	11,7	6,5

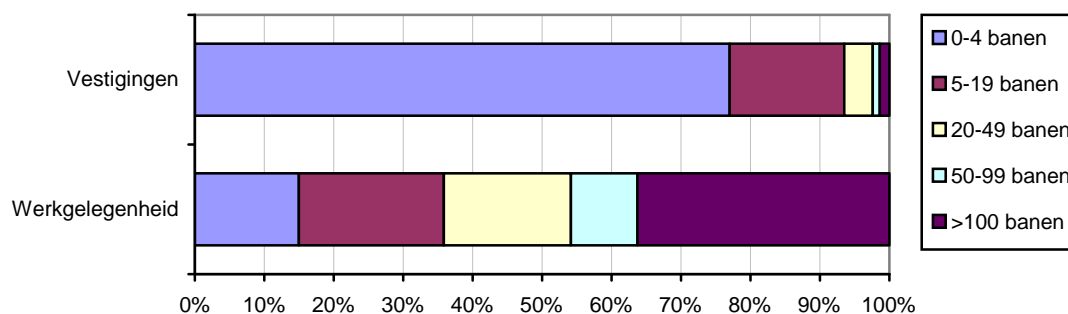
Bron: SES West-Brabant

### **Belangrijke werkgelegenheidsfunctie grotere bedrijven**

Ongeveer 77% van het totale bedrijfsleven heeft minder dan 5 werknemers in dienst. Bijna 17% telt tussen de 5 en 20 werknemers en maar 6,5% heeft meer dan 20 werknemers in loondienst. Indien naar de verdeling van de werkgelegenheid wordt gekeken, verandert het beeld. Dan blijkt dat de kleine bedrijven (0-4 banen) 'maar' 15% van de totale werkgelegenheid voor hun rekening nemen. De 20+ bedrijven (6,5% van alle vestigingen) zijn goed voor 64% van de werkgelegenheid. De 100+ bedrijven genereren in Etten-Leur 36% van de werkgelegenheid (West-Brabant: 33%).

Figuur 3.1

Vestigingen en werkgelegenheid naar grootteklasse in Etten-Leur (2008)



Bron: SES West-Brabant

## 3.2 Bedrijvendynamiek

### **Facilitaire en algemene diensten kennen hoogste groeisaldo**

In 2008 zijn er in Etten-Leur in totaal 376 nieuwe vestigingen bijgekomen. In dat jaar werden er 251 starters en 125 overige oprichtingen (dit zijn extra vestigingen van reeds bestaande bedrijven) geteld. Tegenover het aantal oprichtingen stonden 200 opheffingen. In 2008 kende Etten-Leur een positief groeisaldo (oprichtingen minus opheffingen) van 176 vestigingen. Het groeisaldo was het grootst bij de facilitaire diensten (+33) en de algemene diensten (+29). Hierna zal verder worden ingezoomd op het aantal startende ondernemingen in Etten-Leur.

Tabel 3.3

*Bedrijvendynamiek in de gemeente Etten-Leur (2008)*

Sector	Starters	Overige oprichtingen	Oprichtingen totaal	Opheffingen totaal	Groei saldo
Landbouw	5	1	6	2	4
Industrie	5	6	11	6	5
Bouw	42	10	52	27	25
Groothandel	10	13	23	22	1
Detailhandel	35	18	53	33	20
Horeca	5	5	10	7	3
Vervoer	14	4	18	11	7
Financiën	2	9	11	6	5
Adviesdiensten	31	26	57	32	25
Facilitaire diensten	35	15	50	17	33
Persoonlijke diensten	35	8	43	24	19
Algemene diensten	32	10	42	13	29
Overig	0	0	0	0	0
Totaal	251	125	376	200	176
Groei 2007-2008 (abs.)	27	-10	17	26	-8
Groei 2007-2008 (%)	12,1	-7,4	4,7	14,9	-4,3

Bron: Kamer van Koophandel Zuidwest-Nederland

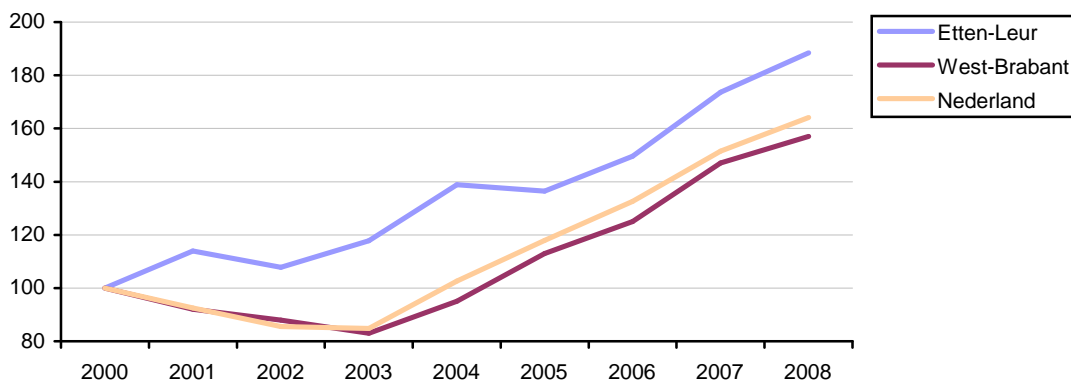
### **Aantal startende ondernemingen sterk gestegen**

Starters vormen een belangrijk onderdeel van het autonome groeipotentieel van een gemeente. Naast het feit dat starters direct voor werkgelegenheid zorgen, dragen zij tevens bij aan een stuk vernieuwing en dynamiek. Starters brengen nieuwe producten of processen op de markt en stimuleren daarmee het zittende bedrijfsleven om ook te innoveren. Etten-Leur telde in 2008 in totaal 251 startende ondernemingen. Dat is een forse stijging ten opzichte van 2007 (+12,1%). Ook lag de groei boven het West-Brabantse (+8,8%) en landelijke (+9,9%) gemiddelde.

Ook over meerdere jaren gezien blijft de ontwikkeling van het aantal starters in Etten-Leur voor op de landelijke en regionale ontwikkeling. De ontwikkeling zit vanaf 2002 duidelijk in de lift. Alleen in 2005 was er sprake van een kleine daling.

Figuur 3.2

Geïndexeerde ontwikkeling van het aantal starters in Etten-Leur, West-Brabant en Nederland tussen 2000 en 2008 (2000 = 100)



Bron: Kamer van Koophandel Zuidwest-Nederland

### Meeste starters in de bouw

De meeste starters in Etten-Leur zijn te vinden in de bouw (16,7%), de detailhandel (13,9%), de facilitaire diensten (13,9%) en de persoonlijke diensten (13,9%). Grote verschillen ten opzichte van het landelijke en regionale beeld zijn er niet.

Tabel 3.4

Aantal startende ondernemers in Etten-Leur naar sector (2008)

Sector	Etten-Leur		West-Brabant	Nederland
	Abs.	%	%	%
Landbouw	5	2,0	2,5	2,4
Industrie	5	2,0	4,3	3,2
Bouw	42	16,7	17,3	16,1
Groothandel	10	4,0	4,9	5,1
Detailhandel	35	13,9	11,0	11,1
Horeca	5	2,0	2,6	2,7
Vervoer	14	5,6	3,7	3,0
Financiën	2	0,8	0,6	0,5
Adviesdiensten	31	12,4	15,9	16,7
Facilitaire diensten	35	13,9	12,2	14,7
Persoonlijke diensten	35	13,9	14,4	14,2
Algemene diensten	32	12,7	10,5	10,2
Overig	0	0,0	0,0	0,0
Totaal	251	100,0	100,0	100,0

Bron: Kamer van Koophandel Zuidwest-Nederland

### Etten-Leur kent relatief gezien veel starters

Indien het aantal starters per gemeente wordt gerelateerd aan de omvang van de bedrijvigheid staat Etten-Leur van alle 18 West-Brabantse gemeenten op een zevende plaats. De gemeente kende in 2008 bijna 82 starters per 1000 vestigingen. Op de eerste plaats staat Bergen op Zoom (95), gevolgd door Woensdrecht (94) en Breda (93). Ook over een langere periode bezien (gemiddelde van de periode 2000 – 2008) staat Etten-Leur op de zevende plaats. Bergen op Zoom, Breda en Woensdrecht bezetten weer de eerste 3 plaatsen.

Tabel 3.5

Aantal starters per 1000 vestigingen per gemeente

	2008		Gemid. 2000-2008	
	Gemeenten	Score	Gemeenten	Score
1	Bergen op Zoom	95,4	Bergen op Zoom	66,2
2	Woensdrecht	94,0	Breda	64,8
3	Breda	93,3	Woensdrecht	64,7
4	Oosterhout	89,0	Roosendaal	61,8
5	Roosendaal	84,9	Rucphen	59,4
6	Woudrichem	83,6	Oosterhout	59,1
7	<b>Etten-Leur</b>	<b>81,5</b>	<b>Etten-Leur</b>	<b>58,9</b>
8	Rucphen	77,3	Steenbergen	58,5
9	Geertruidenberg	77,0	Woudrichem	53,6
10	Drimmelen	76,3	Geertruidenberg	53,2
11	Halderberge	75,9	Drimmelen	53,1
12	Baarle-Nassau	75,8	Halderberge	53,1
13	Steenbergen	72,4	Zundert	51,8
14	Alphen-Chaam	70,9	Baarle-Nassau	48,9
15	Moerdijk	69,3	Aalburg	48,8
16	Werkendam	65,9	Moerdijk	47,1
17	Zundert	65,6	Alphen-Chaam	46,1
18	Aalburg	61,3	Werkendam	45,1
	Totaal West-Brabant	83,5	Totaal West-Brabant	58,7
	Nederland	89,6	Nederland	62,5

Bron: Kamer van Koophandel Zuidwest-Nederland

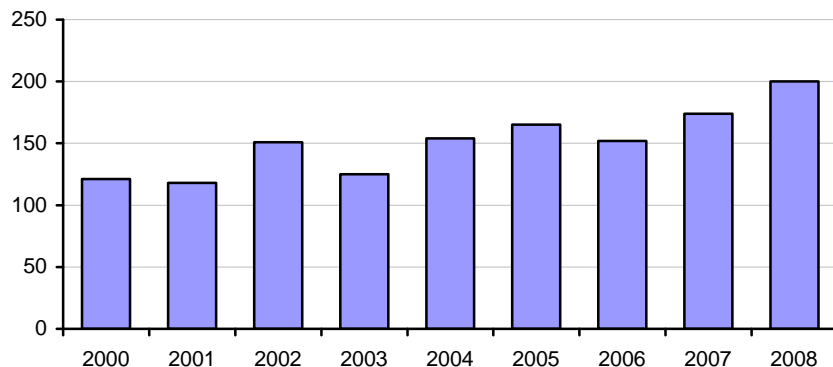
### Toename aantal opheffingen in Etten-Leur

Etten-Leur telde in 2008 in totaal 200 opheffingen, een groei van bijna 15% ten opzichte van 2007. Deze groei ligt boven het gemiddelde van heel West-Brabant (+12,6%). Mede als gevolg van de economische crisis lijkt het aantal opheffingen in een stroomversnelling te komen. Voor 2009 wordt een verdere groei van het aantal opheffingen verwacht.

Kanttekening bij deze cijfers is dat het bij de opheffingen niet alleen gaat om bedrijven die vanwege de economische crisis in de problemen zijn gekomen. Vaak speelt ook de leeftijd of gezondheid van een ondernemer een rol. Bij gebrek aan opvolging kan bijvoorbeeld een economisch gezond bedrijf ophouden te bestaan. Ook veranderende wetgeving kan een rol spelen.

Figuur 3.3

Ontwikkeling van het aantal opheffingen in Etten-Leur tussen 2000 en 2008



Bron: Kamer van Koophandel Zuidwest-Nederland

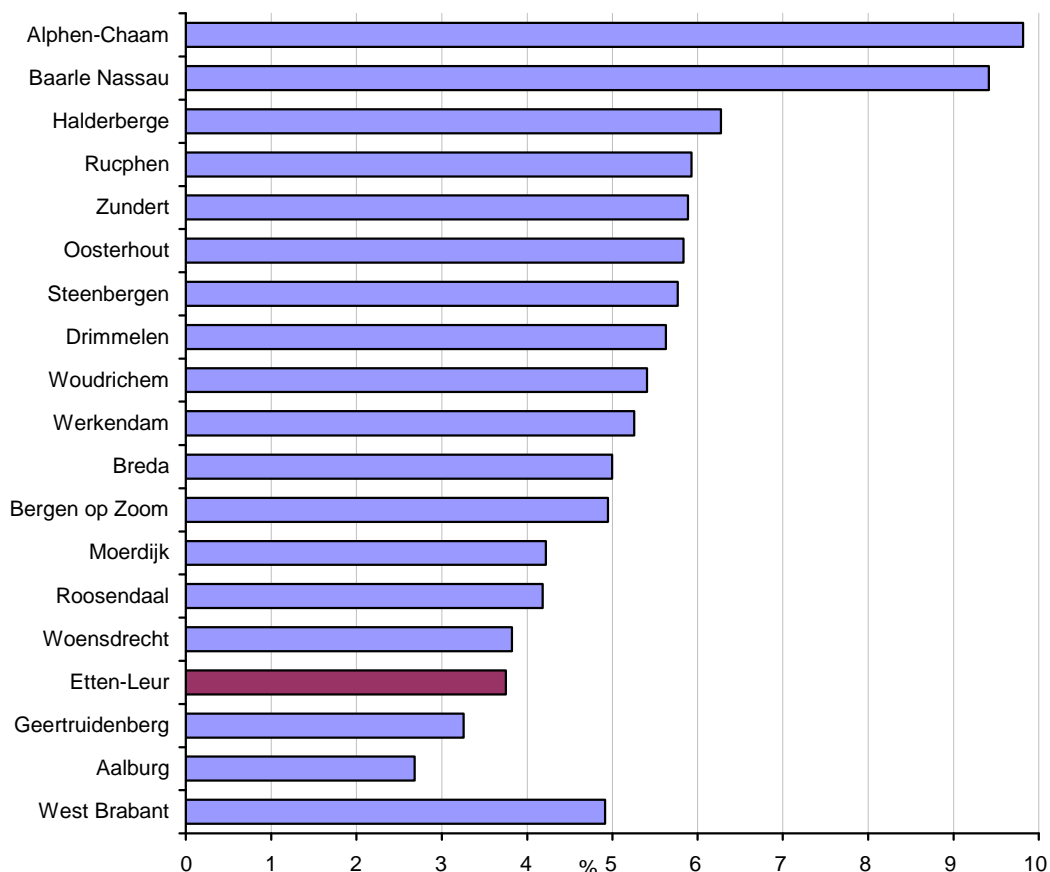
### 3.3 Recreatie en toerisme

#### **Etten-Leur kent laag werkgelegenheidsbelang recreatie en toerisme**

Ongeveer 770 arbeidsplaatsen zijn in Etten-Leur gemoeid met recreatie en toerisme (r&t)<sup>2</sup>. Deze sector is daarmee goed voor 3,8% van de totale werkgelegenheid. Vergeleken met de andere gemeenten in West-Brabant kent Etten-Leur een laag werkgelegenheidsbelang van r&t. Alphen-Chaam (13,5%) is koploper. Het West-Brabantse gemiddelde bedraagt 4,9%.

Figuur 3.4

*Aandeel recreatie & toerisme binnen totale werkgelegenheid (2008)*



Bron: SES West-Brabant; bewerking Kamer van Koophandel Zuidwest-Nederland

#### **R&T-werkgelegenheid groeit bovengemiddeld**

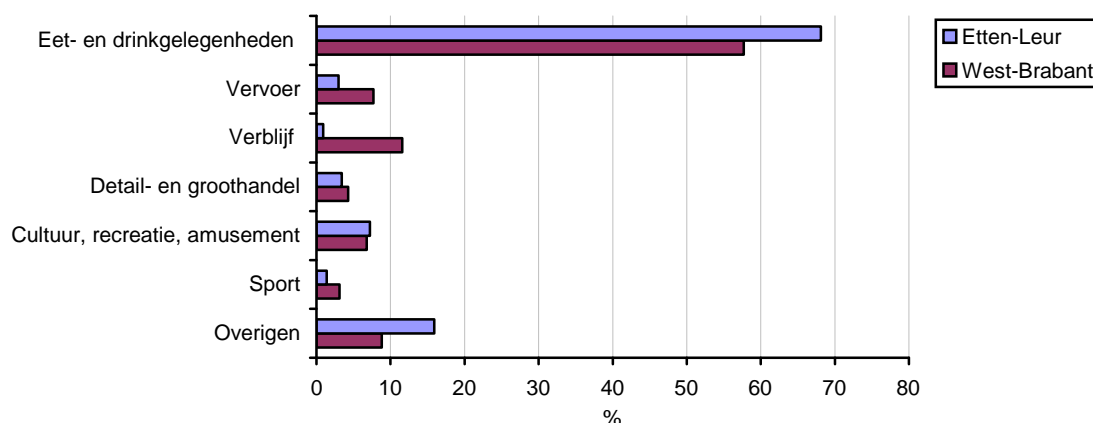
Het aantal r&t-gerelateerde banen is in Etten-Leur sinds 2000 met maar liefst 64% toegenomen. Het gaat om een toename van 300 arbeidsplaatsen. De groei ligt daarmee duidelijk hoger dan het West-Brabantse groeicijfer (+11,0%) en ook hoger.

#### **Grootste deel werkgelegenheid heeft betrekking op eten en drinken**

In Etten-Leur heeft ruim 67% van de r&t-werkgelegenheid betrekking op eet- en drinkgelegenheden. Op de tweede en derde plaats komen respectievelijk 'overigen' (15,7%) en cultuur, recreatie en amusement (7,0%). Vergeleken met het West-Brabantse beeld leggen de eet- en drinkgelegenheden in Etten-Leur iets meer gewicht in de schaal en scoren verblijf en vervoer duidelijk lager.

<sup>2</sup> Definitie Kenniscentrum Toerisme & Recreatie. Volgens deze definitie wordt per activiteit aangegeven in welke mate de werkgelegenheid wordt meegeteld voor de r&t-sector. Zo worden bijvoorbeeld hotels, cafés en restaurants voor 100% meegeteld en activiteiten als autoverhuur en taxivervoer maar voor 10%.

Figuur 3.5  
Werkgelegenheid in r&t-sector in Etten-Leur en West-Brabant (2008)



Bron: SES West-Brabant; bewerking Kamer van Koophandel Zuidwest-Nederland

**Etten-Leur kent relatief gezien de minste cafés van West-Brabant**

Het toeristisch/recreatief voorzieningenniveau in Etten-Leur is niet om over naar huis te schrijven. In ieder geval kwantitatief gezien. Etten-Leur telt bijvoorbeeld circa 58 (overnachtings)bedden per 10.000 inwoners. Daarmee staat Etten-Leur op de 9<sup>de</sup> plaats en blijft de gemeente achter bij het West-Brabantse gemiddelde (67 bedden). Ook bij de cafés (18<sup>de</sup> plaats) en restaurants (14<sup>de</sup> plaats) blijft Etten-Leur achter. De gemeente Halderberge heeft relatief gezien de meeste overnachtingsmogelijkheden (bedden), Zundert scoort het hoogste qua aantal cafés en Baarle-Nassau heeft relatief de meeste restaurants.

Tabel 3.6

Het toeristisch/recreatief voorzieningenniveau (bedden, cafés en restaurants) per gemeente (2008)

Gemeenten	Cijfers per 10.000 inwoners		
	bedden	cafés	restaurants
Aalburg	0,0	4,0	0,8
Alphen-Chaam	59,2	7,4	8,5
Baarle-Nassau	72,0	9,0	10,5
Bergen Op Zoom	99,8	10,1	4,4
Breda	84,1	8,1	7,0
Drimmelen	88,3	6,8	7,5
<b>Etten-Leur</b>	<b>57,6</b>	<b>2,7</b>	<b>4,7</b>
Geertruidenberg	22,2	7,7	4,8
Halderberge	142,8	8,1	4,7
Moerdijk	115,7	6,8	5,7
Oosterhout	49,6	5,6	4,8
Roosendaal	34,8	8,9	5,4
Rucphen	24,9	8,0	3,1
Steenbergen	10,8	10,8	4,7
Werkendam	6,1	4,2	4,2
Woensdrecht	130,3	6,9	10,2
Woudrichem	0,0	4,9	5,5
Zundert	25,8	14,3	6,2
West-Brabant	66,6	7,7	5,7
Nederland	126,2	6,0	6,6

Bron: Bedrijfschap Horeca en Detailhandel

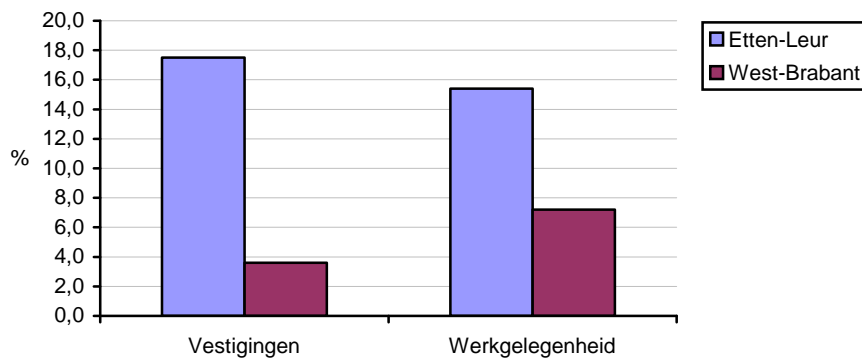
### 3.4 Winkelvoorzieningen

#### **Sterke werkgelegenheidsontwikkeling winkelbranche**

Etten-Leur telde in 2008 in totaal 222 winkelgerelateerde vestigingen binnen de detailhandel. Bij deze bedrijven zijn bijna 1.700 personen werkzaam. De winkelbranche is daarmee goed voor 9,2% van alle vestigingen en 8,2% van de totale werkgelegenheid. In de periode 2004-2008 is het aantal winkels met 17,5% toegenomen (+33 winkels) en de werkgelegenheid met 15,4% (+225 arbeidsplaatsen). De werkgelegenheidsontwikkeling in Etten-Leur laat een gunstiger beeld zien dan gemiddeld in West-Brabant (+7,2%).

Figuur 3.6

Ontwikkeling aantal winkels en gerelateerde werkgelegenheid in de periode 2004-2008



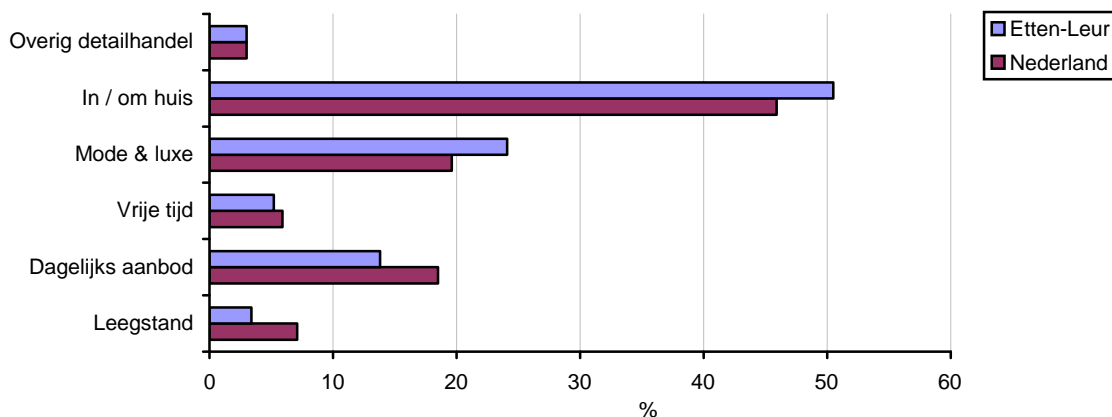
Bron: SES West-Brabant

#### **Helft verkoopvloeroppervlak voor rekening verkooppunten 'in / om huis'**

De verkooppunten in Etten-Leur zijn goed voor 75.800 m<sup>2</sup> vvo (verkoopvloeroppervlak). De helft van dit oppervlak heeft betrekking op de categorie 'in / om huis'. Dergelijk bedrijven (denk aan bouw- en tuincentra en meubelbedrijven) zijn over het algemeen grootschalig. Mode & luxe volgt met 24% en het dagelijkse aanbod (vooral supermarkten) is goed voor 14%. Bijna 32% van alle verkooppunten behoort tot een filiaalbedrijf. Dit is hoger dan gemiddeld in Nederland (25%). De leegstand in Etten-Leur is relatief laag (3%).

Figuur 3.7

Verkoopvloeroppervlak (m<sup>2</sup>) in Etten-Leur en Nederland naar branche (2008)



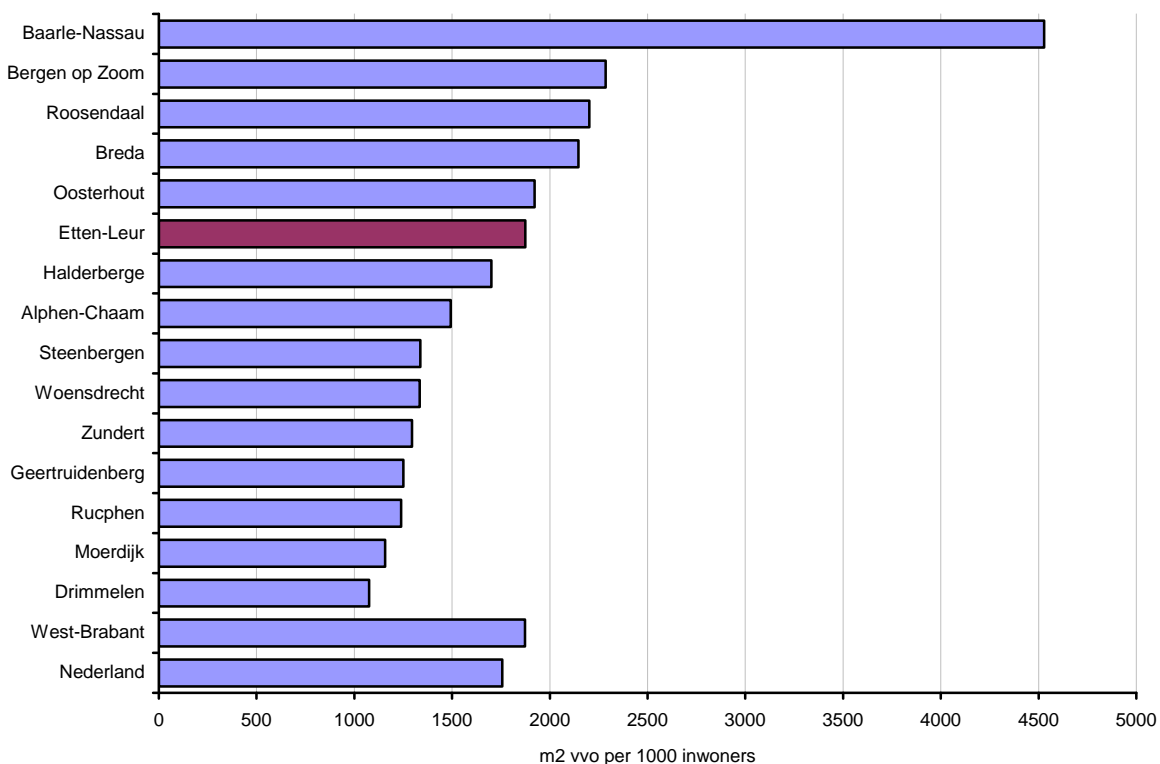
Bron: Locatus

### Etten-Leur heeft relatief veel winkelmetrage

Wanneer het aantal m2 vvo wordt gerelateerd aan de omvang van de bevolking bezet Etten-Leur binnen West-Brabant een zesde plaats. Met 1.874 m2 vvo per 1000 inwoners moet Etten-Leur alleen Baarle-Nassau, Bergen op Zoom, Roosendaal, Breda en Oosterhout voor laten gaan. Baarle-Nassau heeft met circa 4.500 m2 een grote voorsprong op de overige gemeenten.

Figuur 3.8

Aantal m2 vvo\* per 1000 inwoners per gemeente (2008)



\* incl. leegstand

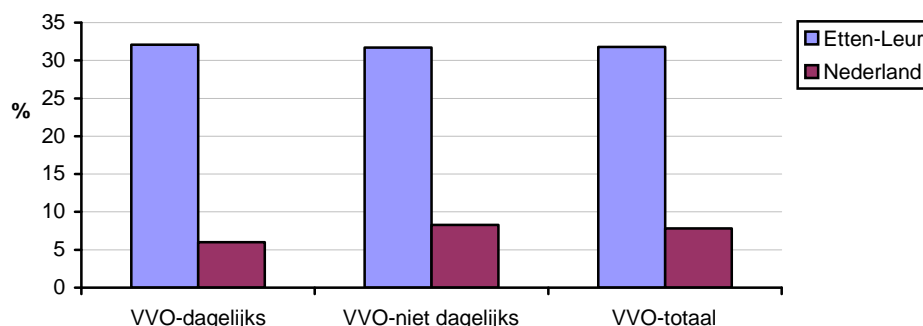
Bron: Locatus

### Forse groei verkoopvloeroppervlak in Etten-Leur

Het aantal m2 vvo is de afgelopen jaren in Etten-Leur mede door het nieuwe centrum fors toegenomen. In totaal nam het aantal m2 vvo in de periode 2004-2008 toe met 32%, ruim boven het landelijke groeipercentage (+7,8%). De groei deed zich zowel voor bij de 'dagelijkse' als de 'niet-dagelijkse' voorzieningen (beide +32%). De groei van het aantal m2 vvo duidt op een trend van schaalvergroting. Het oppervlak groeit immers sneller dan het aantal winkels.

Figuur 3.9

Ontwikkeling van verkoopvloeroppervlak in Etten-Leur en Nederland (2004-2008)



Bron: Locatus

**Tweederde koopkracht met betrekking tot niet-dagelijkse boodschappen blijft binnen gemeente**

In 2005 werd becijferd<sup>3</sup> dat de totale omzet van de winkels in Etten-Leur ruim 119 miljoen euro bedroeg. Hiervan was ongeveer 68% afkomstig van consumenten uit de eigen gemeente en 32% was afkomstig van consumenten uit andere gemeenten. Van de totale koopkracht van de consumenten uit Etten-Leur met betrekking tot niet-dagelijkse boodschappen werd 68% uitgegeven binnen de eigen gemeente. Dit betekent dat de gemeente een koopkrachtafvloeiing van 22% kende. Dit is relatief laag. Ter vergelijking, het West-Brabantse gemiddelde bedroeg 51%. Wel lag de koopkrachtafvloeiing in gemeenten als Breda (11%), Bergen op Zoom (17%) en Roosendaal (17%) nog lager. Vooral Breda weet consumenten uit Etten-Leur aan te trekken. Bij de dagelijkse boodschappen lag de koopkrachtbinding met 93% nog een stuk hoger.

*Tabel 3.7*

*Koopkrachtbinding, -afvloeiing en – toevloeiing met betrekking tot niet-dagelijkse boodschappen per gemeente (2005)*

Gemeente	Koopkrachtbinding %	Koopkrachtafvloeiing %	Koopkrachttoevloeiing % van totale omzet
Aalburg	36	64	43
Alphen-Chaam	22	78	33
Baarle-Nassau	54	46	52
Bergen op Zoom	83	17	36
Breda	89	11	29
Drimmelen	39	61	14
<b>Etten-Leur</b>	<b>68</b>	<b>32</b>	<b>32</b>
Geertruidenberg	52	48	12
Halderberge	37	63	25
Moerdijk	45	55	6
Oosterhout	77	23	40
Roosendaal	83	17	34
Rucphen	33	67	19
Steenbergen	41	59	19
Werkendam	38	62	15
Woensdrecht	33	67	10
Woudrichem	27	73	24
Zundert	44	56	11
West-Brabant	49	51	-

Bron: Koopstromenonderzoek West-Brabant 2005; SES West-Brabant / Kamer van Koophandel

<sup>3</sup> Koopstromenonderzoek West-Brabant, van SES-West-Brabant en de Kamer van Koophandel

## 4. Arbeidsmarkt

### In het kort

- De werkgelegenheid is in Etten-Leur in de periode 2000-2008 bovengemiddeld toegenomen. Ondanks een groeivertraging lag de groei ook in 2008 op een hoog niveau.
- De gemeente Etten-Leur zit in de middenmoot als het gaat om de werkgelegenheidsfunctie.
- Het aantal openstaande vacatures laat in de gemeente Etten-Leur sinds medio 2008 een dalende lijn zien. In januari 2009 was er sprake van het laagste niveau in jaren.
- Etten-Leur kende in de periode 2000-2015 een bovengemiddelde groei van de beroepsbevolking. Ook de komende jaren wordt een sterke groei voorzien. De beroepsbevolking vergrijsst, echter minder snel dan gemiddeld in Nederland. Bijna de helft is middelbaar opgeleid.
- Etten-Leur kent de hoogst (bruto) participatiegraad van heel West-Brabant.
- Juli 2009 telde de gemeente Etten-Leur 1.245 niet-werkende werkzoekenden, 5,9% van de totale beroepsbevolking. Dit percentage ligt boven het West-Brabantse gemiddelde. Het werklozenbestand van de gemeente Etten-Leur bevat relatief weinig langdurig werklozen.
- De werkloosheid neemt sinds eind 2008 snel toe. Sinds oktober 2008 (begin crisis) is het aantal werklozen met 43% toegenomen. Een verdere stijging wordt verwacht.
- Eén op de tien personen ontvangt uitkering (vooral Arbeidsongeschiktheid). In 2008 was er sprake van een daling van het aantal uitkeringsgerechtigden.

### 4.1 Vraagzijde arbeidsmarkt

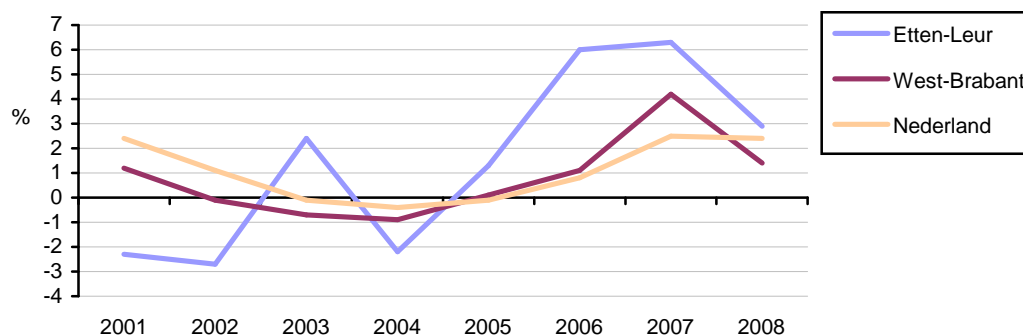
#### 4.1.1. Werkgelegenheidsontwikkeling

##### **Sterke werkgelegenheidsontwikkeling sinds 2005**

In de periode 2005 een 2007 zat de werkgelegenheidsontwikkeling van Etten-Leur duidelijk in de lift. In 2008 was er duidelijk sprake van een groeivertraging. Dit geldt echter ook voor West-Brabant en heel Nederland.

Figuur 4.1

Jaarlijkse groei werkgelegenheid in Etten-Leur, West-Brabant en Nederland (2001-2008)



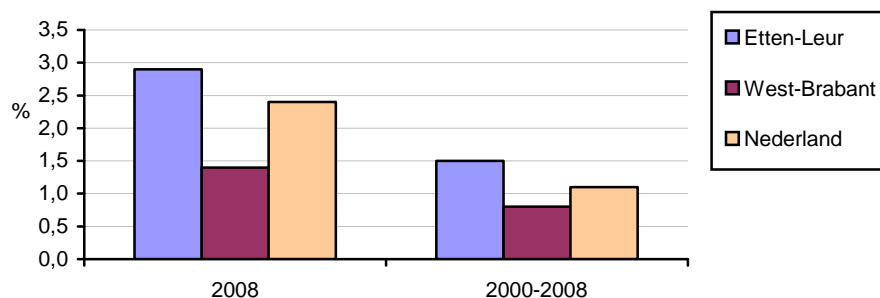
Bron: SES West-Brabant

##### **Bovengemiddelde werkgelegenheidsgroei in periode 2000-2008**

Over meerdere jaren gezien kent Etten-Leur een bovengemiddelde banengroei. Wanneer de gemiddelde jaarlijkse werkgelegenheidsgroei over de periode 2000-2008 wordt berekend, komt Etten-Leur uit op een groei van 1,5%. Dit is hoger dan de West-Brabantse (+0,8%) en Nederlandse (+1,1%) groei. Ook in 2008 heeft Etten-Leur (+2,9%) een voorsprong op West-Brabant (+1,4%) en Nederland (+2,4%).

Figuur 4.2

Gemiddelde jaarlijkse werkgelegenheidsgroei in Etten-Leur, West-Brabant en Nederland in de periode 2000-2008 en in 2008



Bron: SES West-Brabant

#### 4.1.2 Werkgelegenheidsfunctie

##### **Werkgelegenheidsfunctie blijft achter bij andere grotere gemeenten**

Uit de berekening van de zogenaamde 'werkgelegenheidsfunctie-index' (werkgelegenheid / beroepsbevolking x 100) blijkt dat Etten-Leur een relatief grote werkgelegenheidsfunctie heeft. Een score boven de 100 duidt op een relatief grote werkgelegenheidsfunctie (meer banen dan beroepsbevolking), een score onder de 100 duidt op een beperkte werkgelegenheidsfunctie (minder banen dan beroepsbevolking). Etten-Leur krijgt een score van net geen 100. Beroepsbevolking en werkgelegenheid zijn dus min of meer in evenwicht. Binnen West-Brabant scoren Moerdijk, Breda, en Geertruidenberg het hoogst.

Tabel 4.1

Werkgelegenheidsfunctie per gemeente (2008)

Gemeenten	Beroepsbevolking	Werkgelegenheid	Werkgelegenheidsfunctie
Moerdijk	16.720	20.450	122,3
Breda	82.690	99.020	119,7
Geertruidenberg	10.060	12.000	119,3
Roosendaal	36.030	41.600	115,5
Baarle-Nassau	3.180	3.620	113,9
Oosterhout	24.670	27.130	110,0
Bergen op Zoom	30.080	31.710	105,4
Woensdrecht	9.830	10.070	102,5
<b>Etten-Leur</b>	<b>20.620</b>	<b>20.540</b>	<b>99,6</b>
Zundert	9.630	7.570	78,6
Aalburg	5.560	4.340	78,1
Woudrichem	6.830	5.180	75,8
Werkendam	12.000	8.840	73,6
Halderberge	13.300	9.360	70,4
Alphen-Chaam	4.510	3.070	68,0
Drimmelen	12.570	8.040	64,0
Rucphen	9.750	6.110	62,7
Steenbergen	10.830	6.770	62,5
West-Brabant	318.830	325.410	102,1
Nederland	7.640.140	7.976.240	104,4

Bron: SES West-Brabant en ETIN Adviseurs

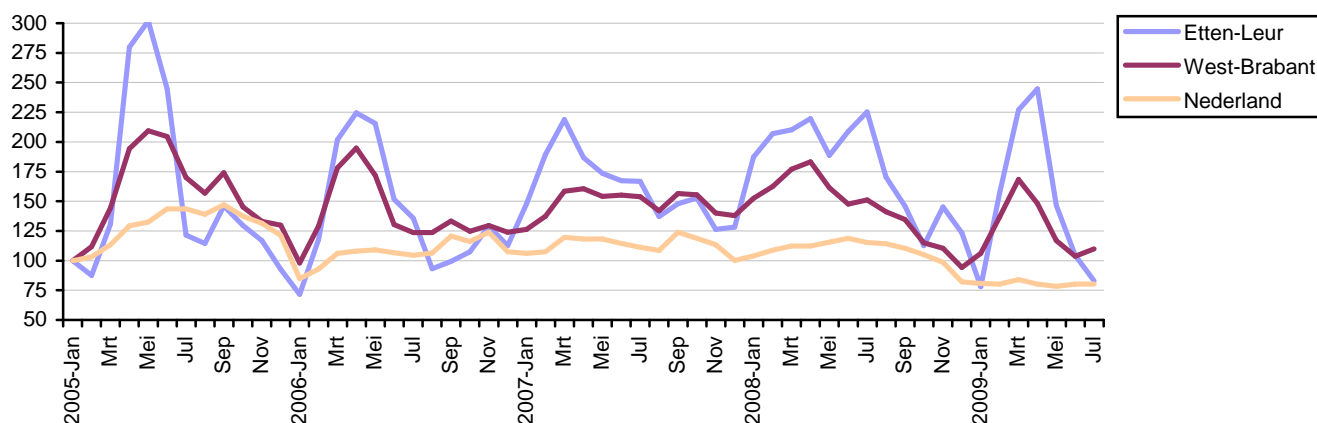
### 4.1.3 Vacatures

#### **Dalende lijn ontwikkeling openstaande vacatures, ondanks opleving begin 2009**

De ontwikkeling van het aantal openstaande vacatures (via UWV Werkbedrijf) laat in Etten-Leur een sterk fluctuerend beeld zien. Halverwege 2008 begon het aantal vacatures te dalen, echter vrij verrassend was er begin 2009 weer een (tijdelijke?) sterke stijging. Onder invloed van de economische crisis ligt het in de lijn der verwachtingen dat het aantal openstaande vacatures in 2009 verder zal dalen. Kanttekening is dat UWV maar een deel van de totale vacaturemarkt in handen heeft. Het werkelijke aantal vacatures zal derhalve een stuk hoger liggen.

Figuur 4.3

Geïndexeerde ontwikkeling van het aantal openstaande vacatures in Etten-Leur, West-Brabant en Nederland (januari 2005=100)



Bron: UWV Werkbedrijf

## 4.2 Aanbodzijde arbeidsmarkt

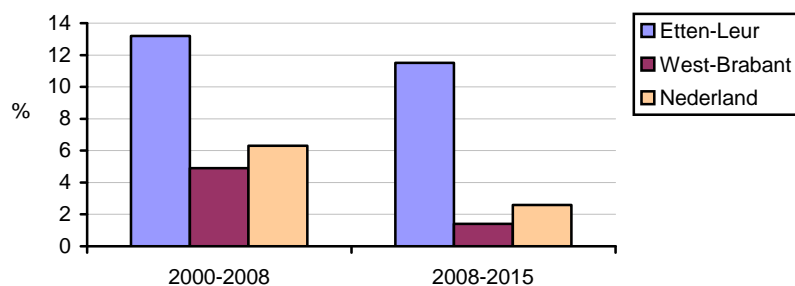
### 4.2.1 Beroepsbevolking

#### **Sterke groei beroepsbevolking houdt ook komende jaren aan**

De beroepsbevolking van Etten-Leur kent een omvang van bijna 23.000 personen. Tussen 2000 en 2008 groeide de beroepsbevolking met 13,2% (+2.400 personen), voor de periode 2008-2015 wordt een groei van 11,5% geraamd (+2.400 personen). In beide periodes ligt de groei duidelijk boven de regionale en landelijke ontwikkeling.

Figuur 4.4

Groei van de beroepsbevolking in de periodes 2000-2008 en 2008-2015



Bron: CBS, bewerking ETIN Adviseurs

### **Etten-Leur kent iets 'oudere' beroepsbevolking**

Van de beroepsbevolking is het merendeel (50%) te vinden in de leeftijdscategorie '25 – 44 jaar'. Verder is 24% tussen de 45 en 54 jaar, 12% tussen de 15 en 24 jaar en bijna 14% is ouder dan 55 jaar. Vergeleken met het landelijke beeld kent Etten-Leur iets meer ouderen, echter groot is het verschil niet.

Tabel 4.2

*Beroepsbevolking in Etten-Leur naar leeftijd (2008)*

Leeftijd	Etten-Leur		West-Brabant	Nederland
	Abs.	%	%	%
15-24 jaar	2.420	11,7	11,6	11,6
25-44 jaar	10.340	50,2	49,1	50,5
45-54 jaar	4.980	24,2	25,8	25,3
55-64 jaar	2.880	13,9	13,4	12,6
Totaal	20.620	100,0	100,0	100,0

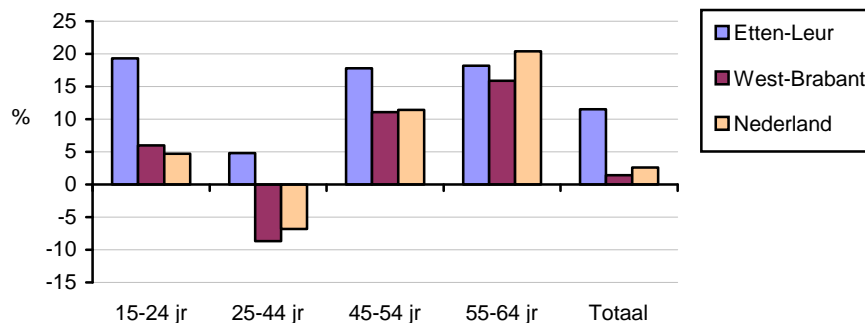
Bron: CBS, bewerking ETIN Adviseurs

### **De beroepsbevolking vergrijs, echter minder snel dan gemiddeld in Nederland**

De komende jaren zal de beroepsbevolking steeds ouder worden. Vooral de leeftijdscategorieën '45-54 jaar' en '55-64 jaar' zullen in de periode 2008-2015 sterk groeien. In tegenstelling tot West-Brabant en Nederland zal ook het aantal 25- tot 44-jarigen (licht) toenemen. Opvallend is ook de sterke groei van het aantal jongeren (15-24 jaar). De genoemde ontwikkelingen kunnen veel impact hebben op de arbeidsmarkt. Zo zal de vervangingsvraag toenemen, waardoor er krapte kan ontstaan op de arbeidsmarkt. Ook zullen steeds meer ondernemers met een opvolgingsprobleem geconfronteerd worden.

Figuur 4.5

*Ontwikkeling van de beroepsbevolking tussen 2008 en 2015 naar leeftijd*

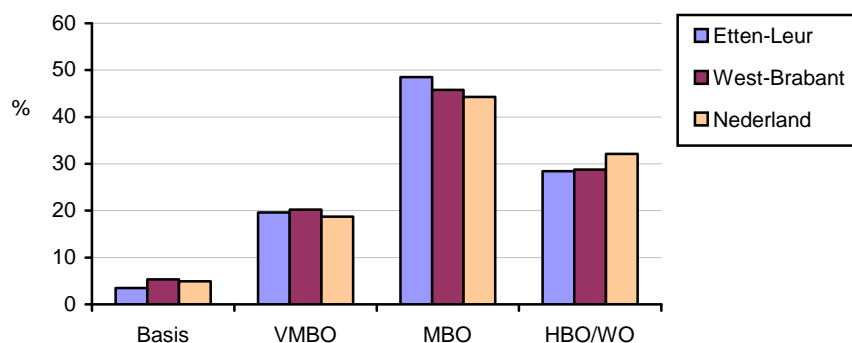


Bron: CBS, bewerking ETIN Adviseurs

### **Half van beroepsbevolking Etten-Leur is middelbaar opgeleid**

Het opleidingsniveau van de beroepsbevolking van Etten-Leur is vergelijkbaar aan het West-Brabantse en landelijke beeld. Ongeveer 4% heeft basisonderwijs (5,8%), 19% VMBO, bijna de helft is middelbaar opgeleid (MBO) en ruim 28% heeft hoger onderwijs (HBO en WO) genoten. Ten opzichte van het landelijke beeld ligt het aandeel MBO-ers in Etten-Leur iets hoger en het aandeel hoger opgeleiden iets lager.

**Figuur 4.6**  
**Samenstelling beroepsbevolking naar opleidingsniveau (2007)**

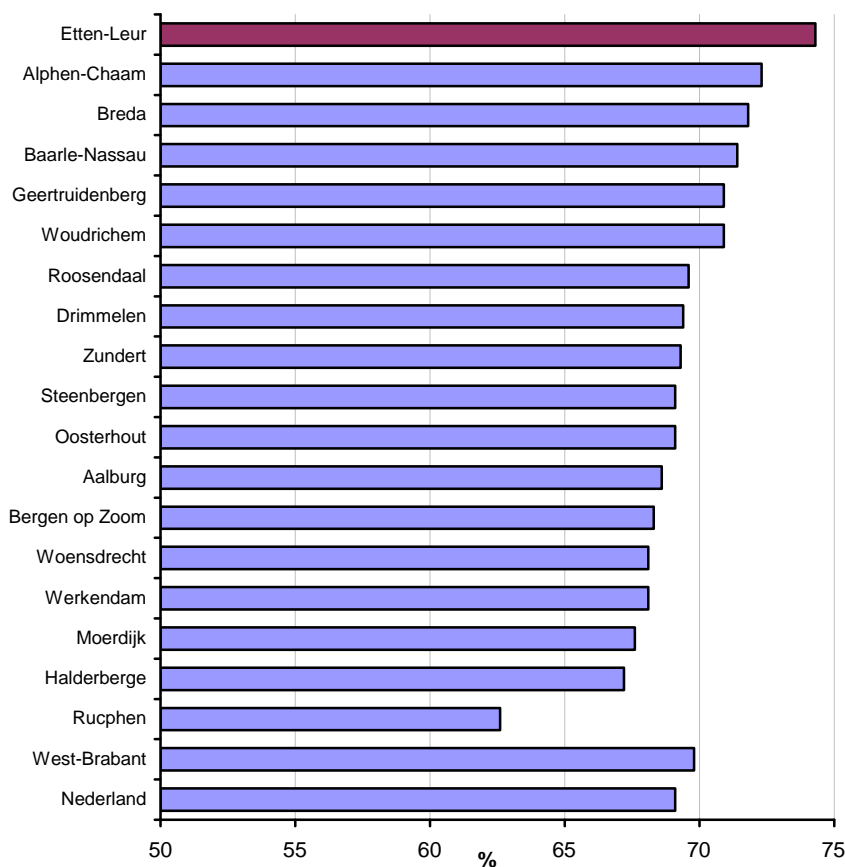


Bron: CBS, bewerking ETIN Adviseurs

**Etten-Leur kent hoogste arbeidsparticipatie van West-Brabant**

De bruto participatiegraad (aandeel van de beroepsbevolking op het aantal 15- tot 64-jarigen) bedraagt in Etten-Leur 74,3%. Dit is hoger dan het West-Brabantse (69,8%) en landelijke percentage (69,1%). Binnen West-Brabant kent Etten-Leur de hoogste arbeidsparticipatie. Rucphen komt als laatste uit de bus.

**Figuur 4.7**  
**Bruto participatiegraad (15 – 65 jaar) per gemeente in 2008**



Bron: CBS, bewerking ETIN Adviseurs

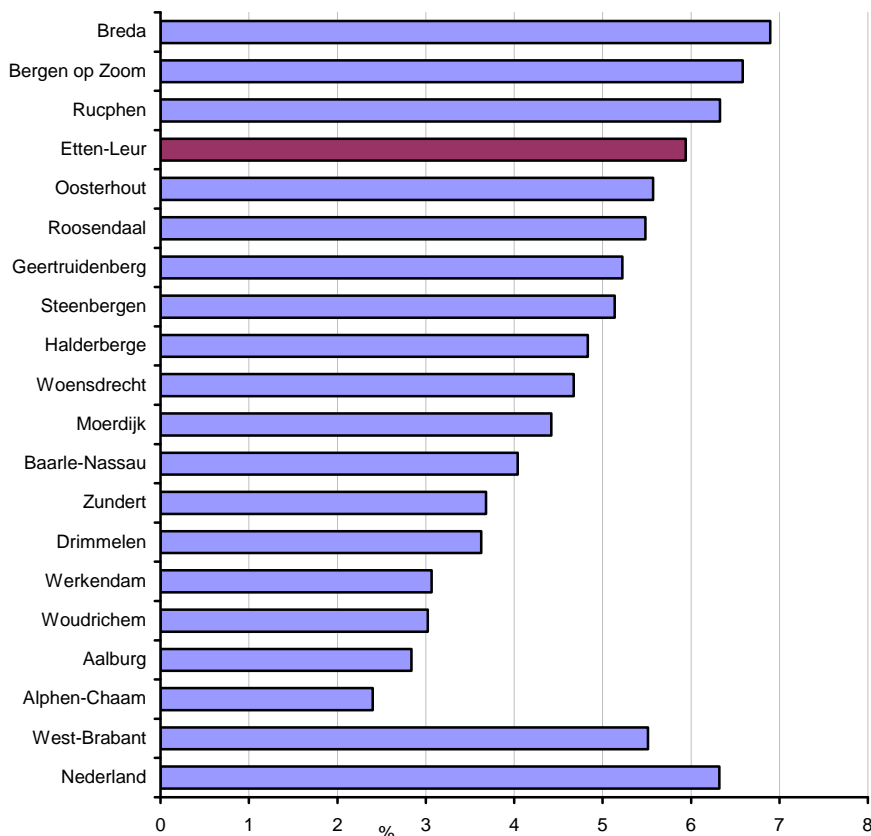
## 4.2.2 Werkloosheid

### **Werkloosheidspercentage Etten-Leur boven het West-Brabantse gemiddelde**

In juli 2009 telde Etten-Leur 1.245 niet-werkende werkzoekenden (geregistreerd via UWV Werkbedrijf). Dat komt overeen met 5,9% van de totale beroepsbevolking. De werkloosheid ligt boven het West-Brabantse (5,5%) gemiddelde maar onder het landelijke percentage (6,3%). Van de 18 gemeenten binnen West-Brabant bezet Etten-Leur qua werkloosheidspercentage de vierde plaats. Breda, Bergen op Zoom en Rucphen staan bovenaan, Alphen-Chaam heeft de minste werklozen.

*Figuur 4.8*

*Aandeel nww-ers op totale beroepsbevolking per gemeente (juli 2009)*



Bron: UWV Werkbedrijf

### **Etten-Leur kent relatief weinig langdurig werklozen**

Bijna de helft (47%) van de werklozen is ouder dan 45 jaar en ongeveer 13% is jonger dan 27 jaar. Deze percentages zijn vergelijkbaar met het landelijk beeld. Over het algemeen geldt, hoe hoger de leeftijd, hoe moeilijker bemiddelbaar. Als er wordt gekeken naar de inschrijvingsduur van de werklozen, blijkt dat een groot deel (39%) nog maar kort staat ingeschreven (0 tot 6 maanden). Landelijk ligt dit percentage lager, namelijk 34%. Dit duidt erop dat Etten-Leur de afgelopen periode relatief veel nieuwe inschrijvers heeft gekend. Het verband met de economische crisis is snel gemaakt. Bijna 26% van de werkzoekenden staat al meer dan 24 maanden ingeschreven. Ter vergelijking, landelijk is dit 35%. De gemeente kent dus relatief weinig langdurig werklozen.

Ten opzichte van januari 2009 is vooral het aandeel mannen toegenomen (van 47,8% naar 50,2%), de leeftijdscategorie '15-27 jaar' (van 11,0% naar 12,5%) en ook het aantal personen met een inschrijvingsduur van '6-12 maanden' (van 11,4% naar 21,4%).

Tabel 4.3

Niet-werkende werkzoekenden naar kenmerk (januari 2009 en juli 2009)

Kenmerken	Etten-Leur		West-Brabant		Nederland	
	Jan. 2009	Juli 2009	Jan. 2009	Juli 2009	Jan. 2009	Juli 2009
<b>Totaal</b>						
Aantal NWW-ers	1.055	1.245	15.526	17.617	444.299	484.762
% in beroepsbevolking	5,0	5,9	4,9	5,5	5,8	6,3
<b>Geslacht</b>						
Mannen (%)	47,8	50,2	48,8	50,3	48,7	50,6
Vrouwen (%)	52,2	49,8	51,2	49,7	51,3	49,4
<b>Leeftijd</b>						
15-27 jaar (%)	11,0	12,5	9,9	11,5	10,2	11,7
27-45 jaar (%)	40,5	40,6	35,8	37,8	39,4	40,9
45-65 jaar (%)	48,5	46,9	54,3	50,7	50,4	47,5
<b>Duur</b>						
00-06 maanden (%)	42,1	39,1	37,2	40,0	31,2	33,9
06-12 maanden (%)	11,4	21,4	11,5	17,9	13,1	17,2
12-24 maanden (%)	13,8	13,7	12,4	11,9	12,8	13,8
meer dan 24 maanden (%)	32,7	25,9	39,0	30,2	42,9	35,1

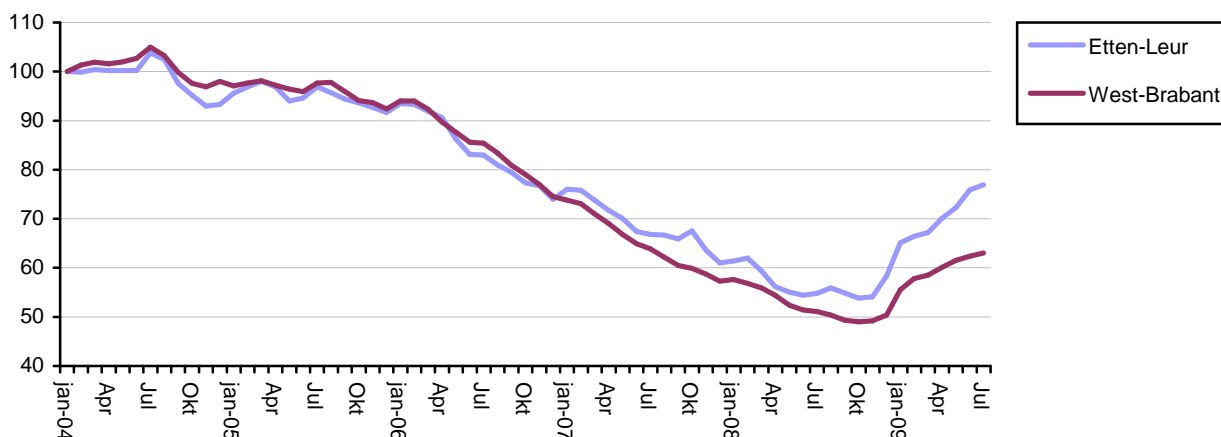
Bron: UWV Werkbedrijf, CBS/ETIN Adviseurs

#### Werkloosheid in Etten-Leur neemt sinds eind 2008 sterk toe

De werkloosheid laat in Etten-Leur sinds 2007 een dalende lijn zien. Vanaf eind 2008 is er door de economische crisis echter een kentering zichtbaar. Het aantal werklozen loopt snel op. Sinds het begin van de economische crisis (oktober 2008) is het aantal werklozen in Etten-Leur met bijna 43% toegenomen (West-Brabant: +28%). Ten opzichte van begin 2004 ligt de werkloosheid wel nog altijd op een laag niveau. De verwachting is dat het aantal werklozen in 2009 nog sterk kan oplopen. Etten-Leur kent immers veel werkgelegenheid in de industrie. De intensiteit van de stijging is moeilijk te voorspellen. Faillissementen of reorganisaties van (grotere) bedrijven kunnen bijvoorbeeld veel effect hebben op de cijfers.

Figuur 4.9

Ontwikkeling aantal niet-werkende werkzoekenden in Etten-Leur en West-Brabant



Bron: UWV Werkbedrijf

### 4.2.3 Uitkeringen

#### **Eén op de tien personen ontvangt uitkering**

Eind 2008 ontving bijna 10% van de potentiële beroepsbevolking (15-64 jaar) in Etten-Leur een uitkering. Dit ligt rond het West-Brabantse (9,6%) en landelijke percentage (11,0%). Van alle uitkeringen in Etten-Leur heeft ongeveer 66% betrekking op een arbeidsongeschiktheidsuitkering, 18% op een WW-uitkering (Werkloosheidswet) en zo'n 16% op een WWB-uitkering (Wet Werk en Bijstand).

Tabel 4.4

Aantal personen met een uitkering per gemeente (eind 2008<sup>4</sup>)

Gemeente	WWB	AO	WW	Totaal	WWB	AO	WW	% in bevolk.*
	Abs.	Abs.	Abs.	Abs.	%	%	%	
Aalburg	50	360	70	480	10,4	75	14,6	5,9
Alphen-Chaam	40	300	80	420	9,5	71,4	19,0	6,7
Baarle-Nassau	50	330	40	420	11,9	78,6	9,5	9,4
Bergen op Zoom	1.040	3.080	830	4.950	21,0	62,2	16,8	11,2
Breda	3.530	6.260	1.850	11.640	30,3	53,8	15,9	10,1
Drimmelen	100	1.140	210	1.450	6,9	78,6	14,5	8,0
<b>Etten-Leur</b>	<b>450</b>	<b>1.810</b>	<b>480</b>	<b>2.740</b>	<b>16,4</b>	<b>66,1</b>	<b>17,5</b>	<b>9,9</b>
Geertruidenberg	180	930	190	1.300	13,8	71,5	14,6	9,2
Halderberge	250	1.290	310	1.850	13,5	69,7	16,8	9,3
Moerdijk	210	1.330	330	1.870	11,2	71,1	17,6	7,6
Oosterhout	630	2.320	600	3.550	17,7	65,4	16,9	9,9
Roosendaal	910	3.380	960	5.250	17,3	64,4	18,3	10,1
Rucphen	190	1.720	220	2.130	8,9	80,8	10,3	13,7
Steenbergen	180	1.050	250	1.480	12,2	70,9	16,9	9,5
Werkendam	120	890	140	1.150	10,4	77,4	12,2	6,5
Woensdrecht	190	820	230	1.240	15,3	66,1	18,5	8,6
Woudrichem	60	470	90	620	9,7	75,8	14,5	6,4
Zundert	90	900	180	1.170	7,7	76,9	15,4	8,4
West-Brabant	8.270	28.380	7.060	43.710	18,9	64,9	16,2	9,6
Nederland	292.340	763.880	161.450	1.217.670	24,0	62,7	13,3	11,0

\* het gaat hier om de potentiële beroepsbevolking (aantal 15- tot 65-jarigen)

Bron: CBS

In een jaar tijd is het aantal uitkeringsgerechtigden in Etten-Leur met 140 (-4,9%) afgenomen. In West-Brabant (-7,0%) en landelijk (-5,7%) was de daling nog iets groter. De grootste krimp was in Etten-Leur zichtbaar bij de WW-uitkeringen (-110 personen).

<sup>4</sup> De cijfers over Arbeidsongeschiktheid zijn van het derde kwartaal 2008, de WW-uitkeringen zijn van het vierde kwartaal 2008 en de WWB-uitkeringen zijn van december 2008.

## 5. Bedrijventerreinen

### In het kort

- De gemeente Etten-Leur beschikt over een oppervlak van circa 380 hectare bruto bedrijventerrein, dit is bijna 7% van het totale grondoppervlak. Veruit het grootste terrein is Vosdonk.
- Ten opzichte van 2000 is de totale voorraad bedrijventerreinen met 2,5 hectare gedaald.
- De gemeente Etten-Leur kende per 1 jan. 2008 een aanbod van nog geen 8 hectare bedrijventerrein. Gezien de gemiddelde uitgifte van de laatste jaren (5,3 ha per jaar) moet Etten-Leur snel nee verkopen.
- Bijna 53% van totale werkgelegenheid in Etten-Leur is geconcentreerd op bedrijventerreinen. Het werkgelegenheidsbelang is derhalve groot. De werkgelegenheid op bedrijventerreinen is in periode 2000-2008 iets langzamer gegroeid dan het totale bedrijfsleven.
- Etten-Leur kent slechts een beperkte voorraad verouderde bedrijventerreinen.

### 5.1 Voorraad bedrijventerreinen

#### Ruim 380 hectare bedrijventerreinen in Etten-Leur

Etten-Leur kent een bedrijventerreinenvoorraad van zo'n 380 hectare bruto. Dat is 6,9% van het totale grondoppervlak in de gemeente (regiogemiddelde is 4,5%). Veruit het grootste bedrijventerrein is Vosdonk (incl. West en Zuid). Andere kleinere terreinen zijn Attelaken, De Keen en Zwartenberg. Ten opzichte van 2000 is de totale voorraad bruto bedrijventerrein in 2008 met 2,5 hectare afgenomen (-0,7%).

Tabel 5.1

Totale voorraad bedrijventerreinen (bruto/netto) per gemeente per 1 januari

Gemeente	Bruto voorraad			Netto voorraad			% bruto bedr. ter. t.o.v. totaal opp.
	2008 Abs.	Groei 2000-2008		2008 Abs.	Groei 2000-2008		
		Abs.	%		Abs.	Abs.	
Aalburg	49,95	1,72	3,6	32,36	0,92	2,9	1,0%
Alphen-Chaam	20,40	0,00	0,0	14,39	-0,04	-0,3	0,2%
Baarle-Nassau	16,50	0,00	0,0	11,80	0,00	0,0	0,2%
Bergen op Zoom	579,35	20,00	3,6	452,14	17,84	4,1	7,3%
Breda	876,03	-26,01	-2,9	710,33	17,84	2,6	6,9%
Drimmelen	43,00	1,70	4,1	37,56	1,70	4,7	0,4%
<b>Etten-Leur</b>	<b>380,25</b>	<b>-2,50</b>	<b>-0,7</b>	<b>306,60</b>	<b>-3,00</b>	<b>-1,0</b>	<b>6,9%</b>
Geertruidenberg	362,12	-1,58	-0,4	295,59	-0,50	-0,2	13,5%
Halderberge	301,01	178,00	144,7	205,44	107,00	108,7	4,0%
Moerdijk	2.881,75	3,00	0,1	1419,25	2,20	0,2	18,2%
Oosterhout	724,10	90,00	14,2	567,13	54,80	10,7	10,1%
Roosendaal	494,36	106,90	27,6	387,26	63,68	19,7	4,6%
Rucphen	50,44	0,00	0,0	47,75	0,00	0,0	0,8%
Steenbergen	99,53	-8,00	-7,4	71,41	-8,00	-10,1	0,7%
Werkendam	113,50	25,72	29,3	87,42	18,11	26,1	1,1%
Woensdrecht	64,50	2,50	4,0	55,40	1,80	3,4	0,7%
Woudrichem	59,50	13,50	29,4	45,39	10,30	29,4	1,2%
Zundert	27,00	5,50	25,6	21,13	5,55	35,6	0,2%
West-Brabant	7.143,29	410,45	6,1	4.768,35	290,20	6,5	4,5%

Bron: Bedrijventerreinenmonitor West-Brabant, SES West-Brabant, Kamer van Koophandel Zuidwest-Nederland

## 5.2 Vraag en aanbod bedrijventerreinen

### **Etten-Leur bijna tekort aan bedrijventerreinen**

In de periode 2000-2007 is in Etten-Leur in totaal 42,5 hectare bedrijventerrein uitgegeven. Deze uitgifte kende een piek in 2001 (bijna 12 hectare). De gemiddelde uitgifte in de periode 2000-2007 bedraagt 5,3 hectare. Per 1 januari 2008 is er nog 7,86 hectare terstond uitgeefbaar bedrijventerrein. Gelet op de gemiddelde uitgave van de afgelopen jaren, zou Etten-Leur hier nog geen twee jaar mee vooruit kunnen. Etten-Leur anticipeert echter op de toekomst. Er zit een aantal nieuwe plannen in de pijplijn. De uitbreiding van Vosdonk ten zuiden van de A58 (op grondgebied van Rucphen) stuit op veel weerstand en de realisering is dan ook nog geen gelopen race. Andere plannen zijn Vosdonk Munnikenhei (8 hectare) en Hoge Haansberg (10 hectare).

Tabel 5.2

*Uitgifte bedrijventerreinen en voorraad uitgeefbaar bedrijventerrein (1-1-2008) per gemeente*

Gemeente	Bedrijventerreinenuitgifte									Voorraad uitgeefbaar bedrijventerrein	
	2000	2001	2002	2003	2004	2005	2006	2007	Totaal	Terstond	Niet-terstond
Aalburg	5,22	0	0,8	0	0,79	0,11	0	0,1	7,02	5,9	1,9
Alphen-Chaam	0,91	0,02	0,83	0	0	0,61	0,22	0	2,59	0,64	0
Baarle-Nassau	0	0	0	0	0	0	0	0	0	0	0
Bergen op Zoom	0	2,7	1,2	17,4	1,6	4,09	2,48	2,57	32,04	57,84	0
Breda	22,8	16,95	15,33	13,68	9,1	6,98	10	10,98	105,82	30,35	0
Drimmelen	0	0	0	1,22	0,14	0	0,2	0	1,56	0,6	0
<b>Etten-Leur</b>	<b>2,77</b>	<b>11,76</b>	<b>7,33</b>	<b>6,02</b>	<b>3,82</b>	<b>2,18</b>	<b>2,92</b>	<b>5,7</b>	<b>42,5</b>	<b>7,86</b>	<b>0</b>
Geertruidenberg	0	0	0	0	3,52	1,82	0	1,05	6,39	0,11	0
Halderberge	0	0	0	0,33	0,97	2,06	16,85	19,91	40,12	68,55	1,47
Moerdijk	57,88	28,98	19,75	7,35	1,77	16,37	3,93	8,55	144,58	17,01	0,4
Oosterhout	66,3	9,9	14,98	0,8	13,13	11,15	3,16	0	119,42	12,46	0
Roosendaal	13,46	6,75	0,2	0,07	0	3,77	4,97	1,06	30,28	26,37	33,01
Rucphen	2,49	0,22	0	0,16	0,23	0	0	0	3,1	1,46	0
Steenbergen	2,63	0	0	0	0,07	0	0	0	2,7	0	0
Werkendam	7,46	1,48	0,45	0,77	1,02	0,91	0,81	1,14	14,04	0	0
Woensdrecht	0,19	0,28	0	0,06	0	0	0,14	0,89	1,56	0,77	0
Woudrichem	0	0	0	0	0	0	0,8	0,99	1,79	7,41	0
Zundert	2,56	0,25	0	0,25	0	0	0	0	3,06	0	0
West-Brabant	184,67	79,29	60,87	48,11	36,16	49,94	46,48	52,94	558,46	237,33	36,78

Bron: Bedrijventerreinenmonitor West-Brabant, SES West-Brabant, Kamer van Koophandel Zuidwest-Nederland

### **Bedrijventerreinen belangrijke werkgelegenheidsfunctie**

In de gemeente Etten-Leur waren in 2008 bijna 11.000 arbeidsplaatsen op bedrijventerreinen te vinden. Dit betekent dat ruim de helft (52,9%) van de totale gemeentelijke werkgelegenheid geconcentreerd is op de bedrijventerreinen. Bedrijventerreinen hebben dus een belangrijke werkgelegenheidsfunctie. Het werkgelegenheidsbelang van bedrijventerreinen bedraagt voor heel West-Brabant 38,4%.

De werkgelegenheid op bedrijventerreinen is in de periode 2000-2008 met 6,9% toegenomen, iets lager dan het gemiddelde groeicijfer voor heel West-Brabant (+8,0%) en ook iets lager dan het gemiddelde voor het totale bedrijfsleven (+11,7%).

Tabel 5.3

Ontwikkeling werkgelegenheid op bedrijventerreinen in Etten-Leur en West-Brabant

Gemeente/regio	2008	Groei 2000-2008	Aandeel in totale werkgelegenheid
	Abs.	%	%
Etten-Leur	10.860	6,9	52,9
West-Brabant	124.850	8,0	38,4

Bron: Bedrijventerreinenmonitor West-Brabant, SES West-Brabant, Kamer van Koophandel Zuidwest-Nederland

### 5.3 Verouderde bedrijventerreinen

#### **Klein deel bedrijventerreinvoorraad verouderd**

Uit onderzoek blijkt dat 5% (20,3 hectare) van de totale bedrijventerreinvoorraad in Etten-Leur als verouderd kan worden aangemerkt. Het gaat hier om beperkt deel van Vosdonk. Vergeleken met veel andere gemeenten kent Etten-Leur weinig verouderde bedrijventerreinen.

Tabel 5.4

Aandeel verouderde bedrijventerreinen per gemeente (per 1 januari 2008)

Gemeente	Bruto	A	B	C	D	E	Verouderd opp. B. t/m D	
	ha	ha	ha	ha	ha	ha	ha	%
Aalburg	49,95	43,95		6			6	12
Alphen-Chaam	20,40	20,4					0	0
Baarle-Nassau	16,50			16,5			16,5	100
Bergen op Zoom	579,35	564,35			15		15	3
Breda	876,03	408,03	81,8	107	279,2		468	55
Drimmelen	43,00	25,5		17,5			17,5	41
<b>Etten-Leur</b>	<b>380,25</b>	<b>146,25</b>			<b>20,3</b>	<b>213,7</b>	<b>20,3</b>	<b>5</b>
Geertruidenberg	362,12	120,42	31,7	210			241,7	67
Halderberge	301,01	245,14	41	12,87	2		55,87	19
Moerdijk	2.881,75	2.788,75			93		93	3
Oosterhout	724,10	396,1	7		202	119	209	29
Roosendaal	494,36	417,36			77		77	16
Rucphen	50,44	10,44			40		40	79
Steenbergen	99,53	65,53			34		34	34
Werkendam	113,50	102,5				11	0	0
Woensdrecht	64,50	25,8			38,7		38,7	60
Woudrichem	59,50	44,5		15			15	25
Zundert	27,00	20,5		6,5			6,5	24
Totaal	7.143,29	5.445,52	161,5	391,37	801,2	343,7	1.354,07	19

Bron: SES West-Brabant, ETIN Adviseurs

Toelichting:

A = niet verouderd

B = verouderd geen plannen

C = verouderd binnen 3 jaar iets doen

D = er wordt iets gedaan

E = herstructurering is reeds doorlopen



## 6. Pendel

### In het kort

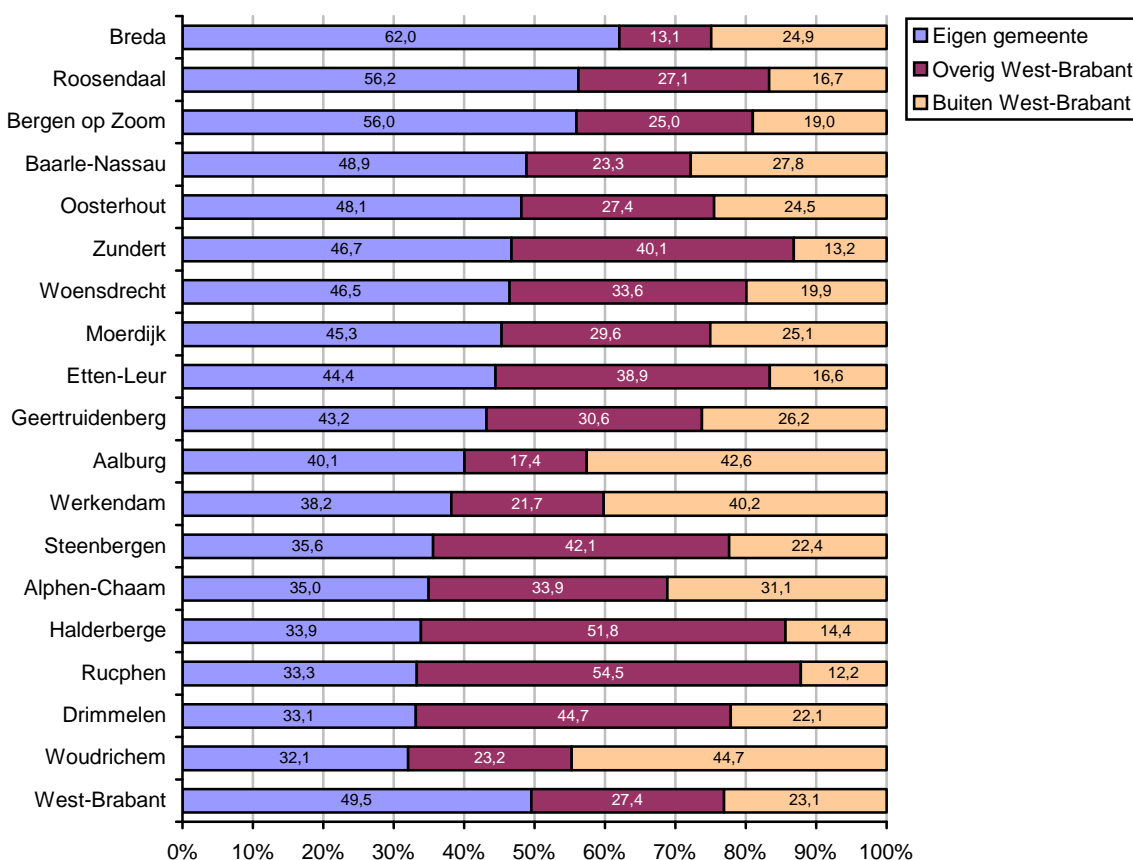
- Ongeveer 44% van de werkzame beroepsbevolking van Etten-Leur werkt in de eigen gemeente. Vergeleken met de andere grotere steden is dit relatief weinig.
- Etten-Leur kent een uitgaande pendel van ongeveer 11.730 inwoners. Breda, Roosendaal en Moerdijk zijn de belangrijkste 'ontvangers'.
- Ongeveer 10.540 personen die elders wonen, werken in Etten-Leur (inkomende pendel). De meeste daarvan komen uit Breda, Rucphen en Roosendaal.
- Per saldo heeft Etten-Leur een negatief pendelsaldo van 1.200 personen.
- De meeste mensen maken gebruik van de auto om op het werk te komen. Bij de uitgaande pendel gaat het om zo'n 84. Van de mensen die binnen de eigen gemeente werken gaat 44% met de auto en 34% met de (brom)fiets. Circa 15% is thuiswerkend.

### Zo'n 44% van de werkzame bevolking van Etten-Leur werkt in de eigen gemeente

Uit de pendelgegevens van de gemeente Etten-Leur blijkt dat van de totale (werkzame) bevolking 44% in de eigen gemeente werkt. Voor een grotere plaats is dit relatief laag. Zo kent de gemeente Breda een percentage van 62%. Uit de gegevens blijkt dat ongeveer 39% in een andere West-Brabantse gemeente werkt en 17% werkt buiten de regio.

Figuur 6.1

Aandelen met werk in eigen gemeente, overig West-Brabant en buiten West-Brabant (2007)



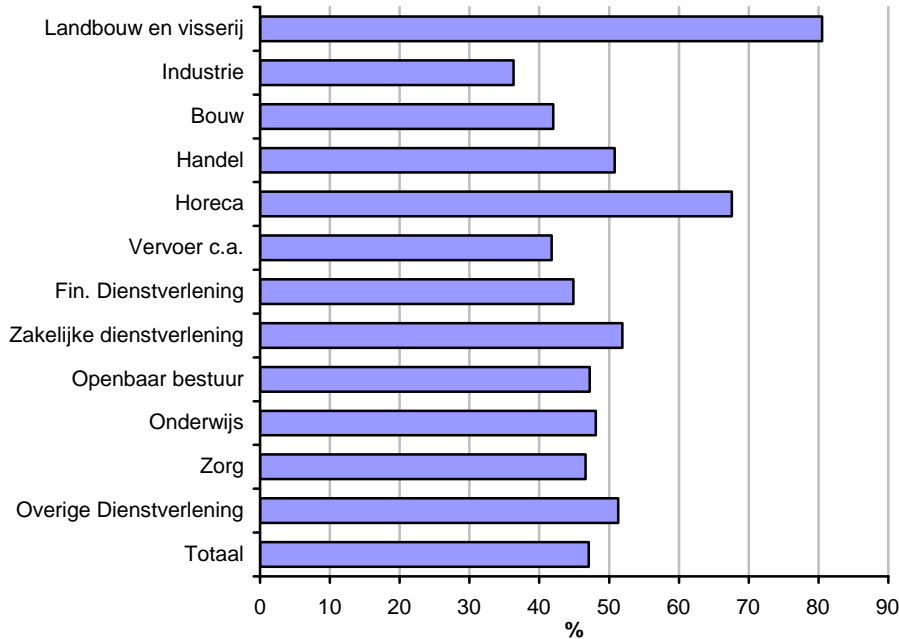
Bronnen: CBS: EBB, EWL; RWS/DVS: MON; LISA; bewerking VDWRResearch

### **Leeuwendeel werknemers landbouw en horeca woont in eigen gemeente**

Van het totaal aantal banen in de gemeente Etten-Leur wordt 47% ingevuld door eigen inwoners en 53% door werknemers uit andere gemeenten. Per sector zijn er grote verschillen. De landbouw (81%) en de horeca (68%) hebben het hoogste aandeel werknemers uit de eigen gemeente. Een ander beeld laten sectoren als de industrie (36%) en de vervoerssector (42%) zien.

*Figuur 6.2*

*Aandeel 'eigen gemeente' binnen aantal arbeidsplaatsen per sector in Etten-Leur (2007)*



Bronnen: CBS: EBB, EWL; RWS/DVS: MON; LISA; bewerking VDWResearch

### **Omvangrijke pendelbewegingen tussen Etten-Leur en Breda**

In totaal werken ongeveer 10.540 werkzame personen in de gemeente Etten-Leur die elders wonen (inkomende pendel). De meeste daarvan zijn woonachtig in Breda (2.100), Rucphen (1.340) en Roosendaal (1.150). Het is geen verrassing dat de nabijheid van een bepaalde gemeente een grote rol speelt. Zo'n 250 personen pendelen vanuit België naar Etten-Leur.

De gemeente die de meeste werknemers uit Etten-Leur aantrekt is Breda. Zo'n 4.600 personen uit Etten-Leur werken in Breda. Nummer twee is Roosendaal met ongeveer 1.110 personen en Moerdijk staat op de derde plaats met ongeveer 550 personen. Verder blijkt dat bijna 200 personen in België werken. In totaal werken zo'n 11.730 inwoners van Etten-Leur buiten de eigen gemeente. Per saldo heeft Etten-Leur een negatief pendelsaldo van bijna 1.200 personen.

Tabel 6.1

Inkomende en uitgaande pendel van de gemeente Etten-Leur (2007)

Uitgaande pendel	Personen		Inkomende pendel	Personen	
	Abs.	%		Abs.	%
<b>Werkt in overig West-Brabant</b>	<b>8.240</b>	<b>70,2</b>	<b>Woont in overig West-Brabant</b>	<b>8.300</b>	<b>78,7</b>
waarvan:			waarvan:		
Breda	4.610	39,3	Breda	2.100	19,9
Roosendaal	1.110	9,5	Rucphen	1.340	12,7
Moerdijk	550	4,7	Roosendaal	1.150	10,9
Rucphen	400	3,4	Halderberge	1.070	10,2
Halderberge	350	3,0	Zundert	840	8,0
<b>Werkt buiten West-Brabant</b>	<b>3.490</b>	<b>29,8</b>	<b>Woont buiten West-Brabant</b>	<b>2.240</b>	<b>21,3</b>
waarvan:			waarvan:		
Rotterdam	330	2,8	Tilburg	180	1,7
Tilburg	280	2,4	Rotterdam	130	1,2
Dordrecht	180	1,5	Gilze en Rijen	100	1,0
's-Gravenhage	140	1,2	Dongen	90	0,9
's-Hertogenbosch	120	1,0	Tholen	90	0,9
<b>Totaal</b>	<b>11.730</b>	<b>100,0</b>	<b>Totaal</b>	<b>10.540</b>	<b>100,0</b>

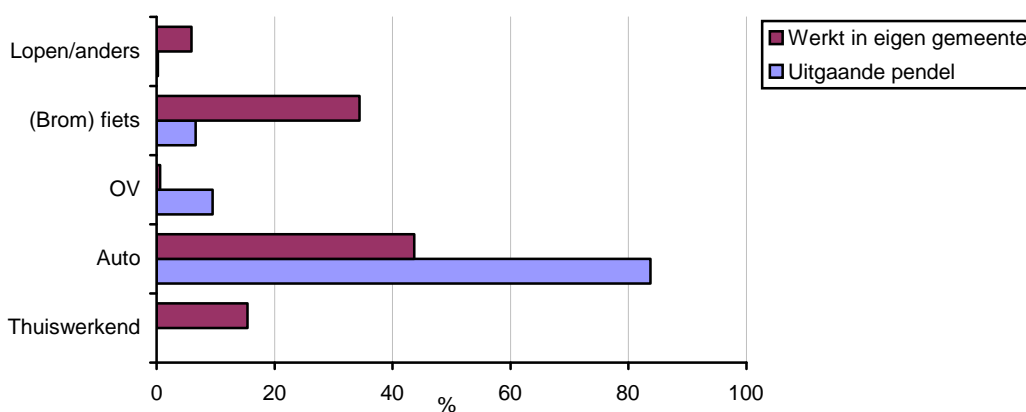
Bronnen: CBS: EBB, EWL; RWS/DVS: MON; LISA; bewerking VDWRResearch

### Auto duidelijk favoriet bij uitgaande pendel

Ongeveer 84% van de mensen dat in Etten-Leur woont maar elders werkt (uitgaande pendel) maakt gebruik van de auto. Daarnaast reist zo'n 10% met het openbaar vervoer en bijna 7% gaat op de (brom)fiets. Bij de mensen die in de eigen gemeente werken ligt het autogebruik een stuk lager. Binnen de gemeente verplaatst 44% zich met de auto. Zo'n 34% gaat met de (brom)fiets, circa 6% loopt en 15% werkt thuis en hoeft zich dus niet te verplaatsen. Openbaar vervoer speelt slechts een marginale rol.

Figuur 6.3

Uitgaande pendel naar vervoerswijze gemeente Etten-Leur (2007)



Bronnen: CBS: EBB, EWL; RWS/DVS: MON; LISA; bewerking VDWRResearch



# Bijlagen



## Bijlage 1: Kengetallen West-Brabantse gemeenten

Indicator	Eenheid																				Zuidwest-Nederland	Nederland	
		Aalburg	Alphen-Chaam	Baarle-Nassau	Bergen op Zoom	Breda	Drimmelen	Etten-Leur	Geertruidenberg	Halderberge	Moerdijk	Oosterhout	Roosendaal	Rucphen	Steenbergen	Werkendam	Woensdrecht	Woudrichem	Zundert	West-Brabant			
<b>Bevolking en wonen</b>																							
Aantal inwoners op 1 jan. 2009	Abs.	12.570	9.420	6.670	65.600	171.950	26.620	41.020	20.800	29.280	36.670	54.240	77.480	22.570	23.250	26.410	21.720	14.370	21.080	681.710	1.062.610	16.486.590	
Bevolkingsgroei 2000-2009	Abs.	795	-40	480	493	11.331	-23	3.999	-337	-368	358	1.952	2.320	91	-86	452	722	317	929	23.385	32.420	622.640	
Bevolkingsgroei 2000-2009	%	6,8	-0,4	7,8	0,8	7,1	-0,1	10,8	-1,6	-1,2	1,0	3,7	3,1	0,4	-0,4	1,7	3,4	2,3	4,6	3,6	3,1	3,9	
Bevolkingsgroei 2008-2025	%	7,6	0,0	-7,2	0,8	6,5	-5,1	2,7	-3,8	-3,6	-5,5	2,2	-0,4	-7,3	-3,6	6,6	-4,2	-2,6	-4,2	0,9	0,5	3,1	
Geboortesaldo per 1000 inw. (2008)	Abs.	6,6	1,4	0,6	1,0	3,0	1,1	4,4	0,3	0,8	2,0	1,5	6,7	1,5	-2,2	0,6	6,4	0,5	2,8	-0,1	1,5	3,0	
Migratiesaldo per 1000 inw. (2008)	Abs.	8,2	-5,1	0,6	4,5	2,8	-1,2	10,1	2,6	-8,0	-3,5	7,0	-5,2	1,1	6,4	1,2	-6,6	3,2	-6,6	6,7	1,5	1,9	
Aandeel 0-14 jaar	%	21,9	19,0	14,5	17,3	17,3	17,7	18,3	17,6	16,9	17,9	17,8	17,6	15,3	17,5	19,4	16,6	19,3	17,4	17,6	17,7	17,9	
Aandeel 15-64 jaar	%	65,5	65,9	66,7	67,3	67,6	68,2	68,4	68,4	67,5	67,5	67,0	66,8	69,5	67,2	66,7	67,1	66,7	66,6	67,4	66,5	67,4	
Aandeel 65-plus	%	12,6	15,1	18,8	15,4	15,1	14,1	13,3	14,0	15,7	14,6	15,2	15,6	15,1	15,3	13,9	16,3	14,0	16,0	15,0	15,8	14,7	
Aantal huishoudens (2008)	Abs.	4.360	3.700	2.880	28.500	79.890	10.600	16.910	8.560	12.060	15.060	22.950	33.240	9.140	9.570	9.990	9.040	5.460	8.610	298.640	456.070	7.242.200	
Gemiddelde huishoudgrootte (2008)	Abs.	2,84	2,55	2,32	2,29	2,14	2,51	2,39	2,42	2,45	2,44	2,34	2,32	2,46	2,43	2,65	2,39	2,64	2,43	2,27	2,32	2,27	
Totale woningvoorraad (2009)	Abs.	4.470	3.700	2.520	28.760	76.040	10.660	17.010	8.770	12.100	15.360	23.040	33.120	9.250	9.660	10.220	8.970	5.560	8.140	287.350	461.930	7.106.560	
Groei woningvoorraad 2000-2008	Abs.	447	213	161	1.391	6.302	594	2.503	555	720	901	1.680	2.353	480	346	817	622	349	452	20.886	31.949	516.902	
Groei woningvoorraad 2000-2008	%	11,1	6,1	6,8	5,1	9,0	5,9	17,3	6,8	6,3	6,2	7,9	7,6	5,5	3,7	8,7	7,4	6,7	5,9	7,8	7,4	7,8	
Aandeel huurwoningen	%	x	20,4	28,0	44,6	43,5	26,4	31,7	38,5	34,1	32,7	41,4	37,5	32,8	29,9	x	23,7	x	19,2	37,3	35,7	43,4	
Aandeel koopwoningen	%	x	79,6	72,0	55,4	56,5	73,6	68,3	61,5	65,9	67,3	58,6	62,5	67,2	70,1	x	76,3	x	80,8	62,7	64,3	56,6	
Gem. WOZ-waarde x 1000 euro (2008)	Abs.	x	341	296	209	243	272	237	232	260	236	247	233	266	224	x	242	x	308	243	224	232	
<b>Werkgelegenheid</b>																							
Werkgelegenheidsfunctie (2008)	Abs.	78,1	68,0	113,9	105,4	119,7	64,0	99,6	119,3	70,4	122,3	110,0	115,5	62,7	62,5	73,6	102,5	75,8	78,6	102,1	103,6	104,4	
Aantal vestigingen (2008)	Abs.	1.028	880	763	3.837	11.365	1.725	2.410	1.364	1.994	2.818	3.353	4.644	1.793	1.701	1.891	1.240	1.020	1.730	45.556	78.648	1.043.780	
Totaal werkzame personen (2008)	Abs.	4.343	3.067	3.620	31.705	99.015	8.042	20.538	11.997	9.362	20.448	27.134	41.599	6.114	6.767	8.838	10.072	5.177	7.568	325.406	501.827	7.976.240	
Werkgelegenheidsgroei 2000-2008	Abs.	366	66	510	59	4.269	651	2.155	-108	414	2.615	3.033	4.774	-459	-459	1.050	1.066	36	-317	19.721	22.246	649.480	
Werkgelegenheidsgroei 2000-2008	%	9,2	2,2	16,4	0,2	4,5	8,8	11,7	-0,9	4,6	14,7	12,6	13,0	-7,0	-6,4	13,5	11,8	0,7	-4,0	6,5	4,6	8,9	

Indicator (vervolg)	Eenheid																				Zuidwest-Nederland	Nederland	
		Aalburg	Alphen-Chaam	Baarle-Nassau	Bergen op Zoom	Breda	Drimmelen	Etten-Leur	Geertruidenberg	Halderberge	Moerdijk	Oosterhout	Roosendaal	Rucphen	Steenbergen	Werkendam	Woensdrecht	Woudrichem	Zundert	West-Brabant			
<b>Werkgelegenheidsstructuur</b>																							
Landbouw, jacht en bosbouw	%	9,7	28,7	15,9	1,8	1,4	13,9	3,7	1,6	9,3	3,9	2,1	2,4	11,2	15,9	6,5	4,5	7,4	26,8	4,4	5,5	3,3	
Industrie	%	13,8	11,7	19,0	20,9	8,4	9,7	24,6	24,5	12,9	23,9	20,3	20,1	14,2	9,3	17,2	26,3	13,2	9,8	16,1	15,8	12,0	
Bouwnijverheid	%	12,1	9,1	3,8	5,4	5,6	9,6	5,3	7,6	10,6	5,8	5,5	5,0	17,7	9,3	15,7	5,3	11,0	8,1	6,6	6,6	6,5	
Detailhandel	%	14,5	8,7	17,5	11,9	11,3	12,6	10,6	8,8	14,2	9,1	12,2	11,7	14,8	17,4	12,8	10,5	10,2	10,6	11,6	11,9	11,4	
Groothandel	%	15,4	5,0	7,7	5,1	7,9	8,3	8,9	14,1	9,0	11,3	8,2	4,4	4,4	7,5	8,0	2,6	7,4	3,5	7,5	6,7	6,5	
Horeca	%	2,0	9,4	8,7	3,5	4,8	5,1	2,9	2,3	4,6	3,0	5,7	2,9	3,9	3,4	3,7	3,3	3,5	5,0	4,1	5,0	4,2	
Vervoer/opslag/communicatie	%	3,8	5,2	2,1	5,8	4,9	2,9	6,2	6,8	4,9	13,6	6,9	8,4	6,2	3,9	9,2	3,0	13,5	3,5	6,4	6,3	6,2	
Financiële instellingen	%	1,5	2,5	3,0	1,2	2,1	1,4	1,2	1,1	1,5	1,1	2,1	1,4	1,5	1,5	2,1	1,5	1,5	1,8	1,7	1,9	3,2	
Zakelijke dienstverlening	%	10,7	7,7	6,0	10,6	16,6	9,5	13,6	11,0	11,8	9,5	14,1	11,8	7,2	11,3	8,3	8,2	8,1	6,6	12,6	11,6	15,4	
Openbaar bestuur en overheid	%	2,0	3,0	2,0	2,5	9,3	2,3	2,1	1,7	3,2	1,7	2,8	5,1	3,7	1,2	2,4	24,9	2,4	2,3	5,5	5,4	5,6	
Onderwijs	%	5,1	3,1	2,5	6,6	7,2	3,5	4,6	3,8	5,4	2,4	4,1	4,5	3,2	4,0	4,9	2,5	4,8	3,9	5,2	5,3	6,3	
Gezondheids- en welzijnszorg	%	6,9	2,9	9,7	21,2	16,2	17,6	12,7	14,1	6,7	9,5	12,8	17,8	5,5	9,3	5,8	4,8	11,8	14,5	14,2	14,3	14,9	
Overige diensten	%	2,5	2,9	2,3	3,6	4,3	3,5	3,4	2,7	6,1	5,3	3,4	4,5	6,5	6,1	3,4	2,5	5,2	3,7	4,1	3,9	4,7	
Totaal	%	100,0	100,0	100,0	100,0	100,0	100,0	100,0	100,0	100,0	100,0	100,0	100,0	100,0	100,0	100,0	100,0	100,0	100,0	100,0	100,0	100,0	
<b>Starters en opheffingen</b>																							
Aantal startende ondernemers (2008)	Abs.	71	63	51	423	1.347	150	251	137	168	230	372	466	143	124	150	128	94	99	4.467	6.325	106.085	
Aantal starters per 1000 vest. (2000-2008)	Abs.	49	46	49	66	65	53	59	53	53	47	59	62	59	59	45	65	54	52	59	58	63	
Aantal opheffingen (2008)	Abs.	64	40	34	341	1.004	85	200	96	94	178	268	344	93	101	112	85	33	63	3.235	4.652	69.755	
<b>Winkels</b>																							
Aantal winkels (2008)	Abs.	62	49	73	515	1.225	143	222	104	172	196	341	556	151	136	139	129	66	110	4.389	7.883		
Totaal verkoopvloeroppervlakte (2008)	m2	x	14.110	30.170	149.140	366.860	28.630	75.780	25.930	50.140	42.480	103.360	170.220	27.840	31.040	x	28.870	x	27.140	1.171.730	1.990.190	28.817.040	
Vvo per 1000 inwoners (2008)	m2	x	1.492	4.528	2.286	2.146	1.075	1.874	1.250	1.700	1.157	1.922	2.203	1.239	1.337	x	1.334	x	1295,46	1872,78	1.978	1.757	
Groei verkoopvloeropp. 2004-2008	%	x	40,3	-0,3	11,8	6,6	4,4	32,1	18,0	-2,5	9,8	1,7	-6,1	17,4	3,3	x	4,4	x	-4,1	6,6	4,9	6,0	
Koopkrachtbinding (2005)	%	36	22	54	83	89	39	68	52	37	45	77	83	33	41	38	33	27	44	49	x	x	
Koopkrachtafvloeiing (2005)	%	64	78	46	17	11	61	32	48	63	55	23	17	67	59	62	67	73	56	51	x	x	

Indicator (vervolg)	Eenheid																				Zuidwest-Nederland	Nederland	
		Aalburg	Alphen-Chaam	Baarle-Nassau	Bergen op Zoom	Breda	Drimmelen	Etten-Leur	Geertruidenberg	Halderberge	Moerdijk	Oosterhout	Roosendaal	Rucphen	Steenbergen	Werkendam	Woensdrecht	Woudrichem	Zundert	West-Brabant			
<b>Toerisme &amp; recreatie</b>																							
Werkgelegenheid T&R (2008)	Abs.	120	300	340	1.570	4.950	450	770	390	590	860	1.580	1.740	360	390	460	390	280	450	15.990	29.026	x	
Aandeel T&R in werkgelegenheid (2008)	%	2,7	9,8	9,4	5,0	5,0	5,6	3,8	3,3	6,3	4,2	5,8	4,2	5,9	5,8	5,3	3,8	5,4	5,9	4,9	5,8	x	
Aantal bedden per 10.000 inw. (2008)	Abs.	0,0	59,2	72,0	99,8	84,1	88,3	57,6	22,2	142,8	115,7	49,6	34,8	24,9	10,8	6,1	130,3	0,0	25,8	66,6	125,1	126,2	
Aantal cafés per 10.000 inw. (2008)	Abs.	4,0	7,4	9,0	10,1	8,1	6,8	2,7	7,7	8,1	6,8	5,6	8,9	8,0	10,8	4,2	6,9	4,9	14,3	7,7	7,9	6,0	
Aantal restaurants per 10.000 inw. (2008)	Abs.	0,8	8,5	10,5	4,4	7,0	7,5	4,7	4,8	4,7	5,7	4,8	5,4	3,1	4,7	4,2	10,2	5,5	6,2	5,7	7,7	6,6	
<b>Arbeidsmarkt</b>																							
Omvang beroepsbevolking (2008)	Abs.	5.560	4.510	3.180	30.080	82.690	12.570	20.620	10.060	13.300	16.720	24.670	36.030	9.750	10.820	12.000	9.830	6.830	9.620	318.820	484.260	7.640.140	
Ontw. beroepsbevolking (2000-2008)	%	7,2	-0,7	5,4	2,4	9,0	0,0	13,2	-1,9	0,8	2,5	4,2	3,7	2,2	0,1	6,7	1,2	3,0	7,8	4,9	5,1	6,3	
Bruto participatiegraad	%	68,6	72,3	71,4	68,3	71,8	69,4	74,3	70,9	67,2	67,6	69,1	69,6	62,6	69,1	68,1	68,1	70,9	69,3	69,8	68,8	69,1	
Aantal werklozen (nww) per 1 juli 2009	Abs.	158	107	127	1.973	5.723	455	1.245	524	642	739	1.387	1.972	618	554	369	460	207	357	17.617	25.535	484.763	
Werkloosheidspercentage (1 juli 2009)	%	2,8	2,4	4,0	6,6	6,9	3,6	5,9	5,2	4,8	4,4	5,6	5,5	6,3	5,1	3,1	4,7	3,0	3,7	5,5	5,3	6,3	
Ontwikkeling werkloosheid okt.'08 -juli '09	%	29,5	16,3	17,6	24,6	20,8	37,5	42,9	50,1	21,6	49,0	33,9	35,9	26,4	21,8	35,2	17,6	29,4	45,7	28,4	25,3	18,8	
Ontwikkeling werkloosheid okt.'08 -juli '09	Abs.	36	15	19	390	986	124	374	175	114	243	351	521	129	99	96	69	47	112	3.900	5.162	76.689	
Aandeel uitkeringen (eind '08)	%	5,9	6,7	9,4	11,2	10,1	8,0	9,9	9,2	9,3	7,6	9,9	10,1	13,7	9,5	6,5	8,6	6,4	8,4	9,6	9,6	11,0	
<b>Bedrijventerreinen</b>																							
Bruto voorraad bedrijventerrein	bruto	50,0	20,4	16,5	579,4	876,0	43,0	380,3	362,1	301,0	2881,8	724,1	494,4	50,4	99,5	113,5	64,5	59,5	27,0	7.143	14.263,3	x	
Netto voorraad bedrijventerrein	netto	32,4	14,4	11,8	452,1	710,3	37,6	306,6	295,6	205,4	1419,3	567,1	387,3	47,8	71,4	87,4	55,4	45,4	21,1	4.768	9.749,0	x	
Aanbod bedrijventerreinen	ha.	7,8	0,6	0,0	57,8	30,4	0,6	7,9	0,1	70,0	17,4	12,5	59,4	1,5	0,0	0,0	0,8	7,4	0,0	274,1	x	x	
w.v. Terstond uitgeefbaar	ha.	5,9	0,6	0,0	57,8	30,4	0,6	7,9	0,1	68,6	17,0	12,5	26,4	1,5	0,0	0,0	0,8	7,4	0,0	237,3	1.022,7	x	
Uitgifte bedrijventerreinen (2007)	ha.	0,1	0,0	0,0	2,6	11,0	0,0	5,7	1,1	19,9	8,6	0,0	1,1	0,0	0,0	1,1	0,9	1,0	0,0	52,9	170,8	x	
Werkgelegenheidsaandeel bedrijventerr.	%	22,8	10,5	20,2	37,8	32,3	17,7	52,9	54,6	30,2	58,8	52,7	48,7	21,5	25,4	41,2	18,1	21,4	13,0	38,4	x	x	
Aandeel verouderde bedrijventerreinen	%	12,0	0,0	100,0	3,0	57,0	41,0	5,0	67,0	19,0	4,0	29,0	66,0	79,0	34,0	0,0	60,0	25,0	24,0	23,0	x	x	
<b>Pendel</b>																							
Pendelsaldo	Abs.	-1.680	-1.830	-280	500	12.710	-5.280	-1.190	1.230	-5.070	2.630	1.480	2.900	-4.590	-4.770	-4.170	-1.140	-2.230	-3.130	-13.850	x	x	
Aandeel dat in eigen gemeente werkt	%	40,1	35,0	48,9	56,0	62,0	33,1	44,4	43,2	33,9	45,3	48,1	56,2	33,3	35,6	38,2	46,5	32,1	46,7	49,5	x	x	

x bron niet beschikbaar

Bronnen: CBS, UWV Werkbedrijf, ETIN Adviseurs, SES, Provincie Zeeland, KvK, IBIS, Locatus, Bedrijfschap Horeca, RWS/DVS, LISA



## **Bijlage 2: Begrippenlijst**

### **Arbeidsongeschiktheidsregelingen (AO)**

Het aantal arbeidsongeschiktheidsuitkeringen krachtens de wet op de arbeidsongeschiktheidsverzekering (WAO), de wet arbeidsongeschiktheidsverzekering zelfstandigen (WAZ) en de wet arbeidsongeschiktheidsvoorziening jonggehandicapten (Wajong) die aan het eind van de verslagperiode niet waren beëindigd, de zogeheten lopende uitkeringen.

### **Arbeidsparticipatie**

Onderscheiden worden de bruto en de netto participatie. De bruto arbeidsparticipatie is het aandeel van de totale (werkzame en werkloze) beroepsbevolking in de totale bevolking van 15-64 jaar. De netto participatie is het aandeel van de werkzame beroepsbevolking in de totale bevolking van 15-64 jaar.

### **Bedrijventerrein**

Een terrein van minimaal 1 hectare dat vanwege zijn bestemming geschikt is voor en gebruikt wordt door handel, nijverheid, commerciële, en niet-commerciële dienstverlening.

### **Beroepsbevolking**

Tot de beroepsbevolking worden gerekend:

- personen die tenminste twaalf uur per week werken, of
- personen die werk hebben aanvaard waardoor ze tenminste twaalf uur per week gaan werken, of
- personen die verklaren ten minste twaalf uur per week te willen werken, daarvoor beschikbaar zijn en activiteiten ontplooiën om werk voor ten minste twaalf uur per week te vinden.

Het CBS rekent alleen de personen in de leeftijdsgroep 15-64 jaar tot de beroepsbevolking. Van de beroepsbevolking worden personen die ten minste twaalf uur per week werken tot de werkzame beroepsbevolking gerekend en degenen die niet of minder dan twaalf uur per week werken tot de werkloze beroepsbevolking.

### **Geboorteoverschot**

Het aantal levendgeborenen minus het aantal overledenen in een bepaald periode. Ook wel 'natuurlijke bevolkingsgroei' genoemd.

### **Migratiesaldo**

Immigratie minus emigratie. Het migratiesaldo over een bepaalde periode is positief wanneer de immigratie over die periode groter is dan de emigratie. Ook wel migratieoverschot of netto migratie.

### **Niet werkende werkzoekende (nww)**

Alle werkzoekenden die bij een arbeidsbureau staan ingeschreven en niet of minder dan 12 uur per week willen werken

### **Opleidingsniveau**

Het niveau van de hoogste met succes behaalde opleiding.

### **Particuliere huishoudens**

Particuliere huishoudens worden onderscheiden naar samenstelling van het huishouden. Er wordt een onderscheid gemaakt in één- en meerpersoonshuishoudens. Een éénpersoonshuishouden bestaat uit een persoon die alleen in een (deel van een) woonruimte is gehuisvest en zelf in de dagelijkse levensbehoeften voorziet of die een woonruimte deelt met anderen zonder met hen

gemeenschappelijk in de dagelijkse levensbehoeften te voorzien. Een meerpersoonshuishouden bestaat uit twee of meer personen die samen in een (deel van een) woonruimte zijn gehuisvest en gemeenschappelijk in hun dagelijkse levensbehoeften voorzien. De meerpersoonshuishoudens worden verder onderscheiden op basis van het aantal meerderjarigen en het aantal minderjarige kinderen. Minderjarige kinderen zijn personen die jonger zijn dan 18 jaar en die aan de zorg van ouderen zijn toevertrouwd. Personen boven de 18 jaar worden als meerderjarige aangemerkt.

### **Startende onderneming**

Een startende onderneming is een bedrijf die in het jaar voorafgaande aan de start van de onderneming nog niet zelfstandig economisch actief was en die een nieuw bedrijf vestigt. Bedrijfsovernames en administratieve mutaties (bijv. holdings) vallen hierbuiten. De gegevens zijn gebaseerd op het handelsregister van de Kamer van Koophandel. Dit betekent dat de overheid ontbreekt, de landbouw en visserij slechts voor een deel zijn opgenomen en de vrije beroepen (artsen, advocaten, kunstenaars e.d.) merendeels niet.

### **Vacatures**

Arbeidsplaatsen waar op zeer korte termijn personeel kan worden geplaatst.

### **Werkgelegenheid**

Som van fulltime en parttime werkgelegenheid, inclusief uitzendkrachten.