



Sociaal Economische Samenwerking West-Brabant



*Sociaal-economische
analyse van de gemeente
Drimmelen*



KAMER VAN KOOPHANDEL
ZUIDWEST-NEDERLAND



Sociaal-economische analyse van de gemeente Drimmelen

Colofon

Redactie:

Kamer van Koophandel Zuidwest-Nederland / SES West-Brabant

Contactpersonen:

KvK: Jac Trum (jac.trum@kvk.nl)

SES: Jack de Crom (jack@seswestbrabant.nl)

Vormgeving en druk:

Kamer van Koophandel Zuidwest-Nederland / SES West-Brabant / Drukkerij Meulenberg (vormgeving kaft), Print & Press Terneuzen

Kamer van Koophandel Zuidwest-Nederland

Mozartlaan 7
Postbus 3182
4800 DD Breda
T (076) 564 68 00
F (076) 564 69 76
E-mail : zuidwest@kvk.nl
Website: www.kvk.nl

Sociaal Economische Samenwerking West- Brabant

Cornelius-Flat 11-12 (5^e etage)
Postbus 1272
4700 BG Roosendaal
0165-58 18 20
0165-39 33 85
E-mail: post@seswestbrabant.nl
Website : www.seswestbrabant.nl

Bronvermelding verplicht

Bij het samenstellen van het rapport is de grootst mogelijke zorgvuldigheid betracht, voor eventuele onjuistheden of onvolledigheden wordt door de uitgever echter geen aansprakelijkheid aanvaard.

De rapportage is ook te downloaden via:

www.zuidwestnederlandincijfers.nl
www.seswestbrabant.nl

Prijs: € 15,-

Voorwoord

Voor u ligt het 'Sociaal-economisch profiel van de gemeente Drimmelen 2009'. Het betreft een update van het gemeenteprofiel dat ook al in 2006 is verschenen. Het schetst een beeld van de (ontwikkeling van de) bevolking, arbeidsmarkt, economische structuur, bedrijventerreinen en pendelrelaties. Wilt u weten hoe Drimmelen er op deze terreinen voor staat, dan moet u deze rapportage zeker lezen.

Dit sociaal-economisch profiel is tot stand gekomen door een gezamenlijke inspanning van de Kamer van Koophandel Zuidwest-Nederland en SES West-Brabant. Behalve voor de gemeente Drimmelen is een dergelijk profiel ook voor de zeventien andere gemeenten in West-Brabant opgesteld.

De cijfers zijn vooral gebaseerd op de situatie tot en met 2008. De arbeidsmarktgegevens (werkloosheid en vacatures) zijn tot juli 2009 bijgewerkt. Dat betekent dat de huidige economische crisis maar ten dele zichtbaar is in de cijfers. Ondanks het feit dat het geschetste beeld, vanuit de huidige context bezien relatief rooskleurig is, geeft het wel een goed beeld van de economische vitaliteit en groeikracht van de gemeente Drimmelen.

Het profiel heeft een informerende functie. Er staan een hoop feiten en cijfers in. Maar belangrijker is dat het profiel belangrijke bouwstenen aandraagt voor het sociaal-economisch beleid van de gemeente. Wij zien deze rapportage dan ook vooral als een communicatiemiddel richting bedrijfsleven en de gemeente. Wij willen graag met betrokkenen meedenken over hoe de gesignaleerde ontwikkelingen vertaald kunnen worden in kansen en beleid.

Wij nodigen u van harte uit om gezamenlijk te werken aan de sociaal-economische kracht van de gemeente Drimmelen.

Rest ons u veel leesplezier toe te wensen,

Met vriendelijke groet,

mr. Chr.G.J. Rutten
Voorzitter
Kamer van Koophandel Zuidwest-Nederland

Dhr. Y. C.M.G de Boer
Voorzitter
SES West-Brabant

Inhoudsopgave

	Pag.
Voorwoord	
1. Inleiding	1
2. Bevolking	3
2.1 Bevolkingsontwikkeling	3
2.2 Leeftijdsopbouw	5
2.3 Huishoudens	6
2.4 Woningvoorraad	7
3. Economische structuur en dynamiek	9
3.1 Werkgelegenheidsstructuur	9
3.2 Bedrijvendynamiek	11
3.3 Recreatie en toerisme	14
3.4 Winkelvoorzieningen	16
4. Arbeidsmarkt	19
4.1 Vraagzijde arbeidsmarkt	19
4.1.1 Werkgelegenheidsontwikkeling	19
4.1.2 Werkgelegenheidsfunctie	20
4.1.3 Vacatures	21
4.2 Aanbodzijde arbeidsmarkt	21
4.2.1 Beroepsbevolking	21
4.2.2 Werkloosheid	24
4.2.3 Uitkeringen	26
5. Bedrijventerreinen	27
5.1 Voorraad bedrijventerreinen	27
5.2 Vraag en aanbod bedrijventerreinen	28
5.3 Verouderde bedrijventerreinen	29
6. Pendel	31
Bijlagen	35

1. Inleiding

De Kamer van Koophandel Zuidwest-Nederland en het Sociaal Economisch Samenwerking (SES) West-Brabant hebben gezamenlijk van alle 18 gemeenten in West-Brabant een sociaal-economisch profiel opgesteld. Het betreft een update van het profiel dat reeds in 2006 is verschenen.

Voorliggende rapportage geeft een analyserende beschrijving van de sociaal-economische situatie van de gemeente Drimmelen. De rapportage bevat belangrijke bouwstenen voor het sociaal-economisch beleid van de gemeente.

De volgende thema's zijn in de rapportage terug te vinden:

- Bevolkingsontwikkeling
- Economische structuur en dynamiek
- Arbeidsmarkt (vraag en aanbod)
- Bedrijventerreinen
- Pendel

Elk thema wordt aan de hand van verschillende indicatoren statistisch in beeld gebracht en beschreven. De resultaten worden vergeleken met het West-Brabantse en/of Nederlandse gemiddelde en soms ook met de andere gemeenten in West-Brabant.

De informatie is afkomstig uit diverse bronnen. De belangrijkste zijn het Centraal Bureau voor de Statistiek (CBS), CWI, SES West-Brabant, Provincie Noord-Brabant, Locatus, Kamer van Koophandel en ETIN Adviseurs. In verband met de uniformiteit en vergelijkbaarheid van de gegevens is alleen gebruik gemaakt van bronnen/bestanden die van alle West-Brabantse gemeenten beschikbaar zijn. Hierdoor kan het voorkomen dat cijfers afwijken van gemeentelijke publicaties. Dit kan te maken hebben met verschillende definities, maar soms ook met cijfers die door de gemeenten zelf worden berekend (bijvoorbeeld in het geval van bevolkingsprognoses).

2. Bevolking

In het kort

- Sinds 2002 groeit de bevolking van Drimmelen niet meer. In de periode 1990-2009 is het inwonertal met 706 personen gegroeid naar ruim 26.620 inwoners.
- Bevolkingsprognoses gaan tot 2025 uit van krimp. Er is sprake van een sterke ontgroening en vergrijzing.
- De daling van het aantal inwoners in 2008 is toe te schrijven aan een negatief migratiesaldo. Ook het geboortesaldo blijft achter bij het regionale en landelijke gemiddelde.
- Het aandeel jongeren en jongvolwassenen is in Drimmelen relatief laag, het aandeel inwoners tussen 45 en 64 jaar is relatief hoog. Dit verklaart ook het relatief lage geboortesaldo.
- Door individualisering (vergrijzing) groeit het aantal huishoudens harder dan de totale bevolking. Er komen steeds meer kleinere huishoudens. De gemeente Drimmelen kent relatief weinig eenpersoonshuishoudens.
- Demografische ontwikkelingen hebben veel impact op het voorzieningenniveau, de woningmarkt en de arbeidsmarkt.
- De groei van de woningvoorraad in Drimmelen ligt onder het gemiddelde.
- De woningvoorraad van Drimmelen wordt gekenmerkt door een hoog percentage koopwoningen (73%) en veel woningen uit de periode 1971-1990 en weinig vooroorlogse woningen.

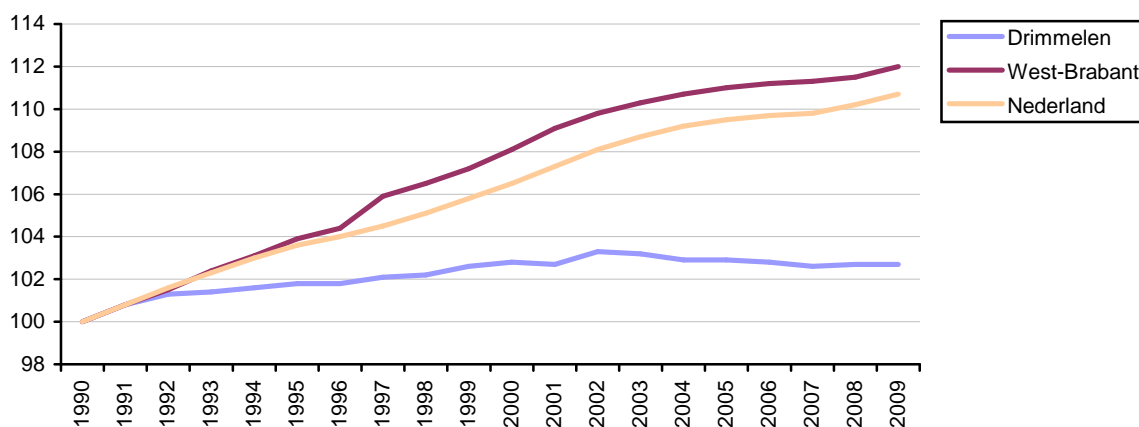
2.1 Bevolkingsontwikkeling

Kleine daling inwonertal sinds 2000

Begin 2009 telde Drimmelen bijna 26.620 inwoners. Sinds 2000 is het inwonertal van de gemeente met ongeveer 23 personen gedaald. Dit komt overeen met een afname van 0,1%. De groei zit duidelijk onder het West-Brabantse (+3,6%) en het Nederlandse (+3,9%) gemiddelde. Ten opzichte van 1990 is de bevolking van Drimmelen met 2,7% toegenomen (+706 inwoners).

Figuur 2.1

Geïndexeerde bevolkingsontwikkeling in Drimmelen, West-Brabant en Nederland in de periode 1990-2009 (1990 = 100)



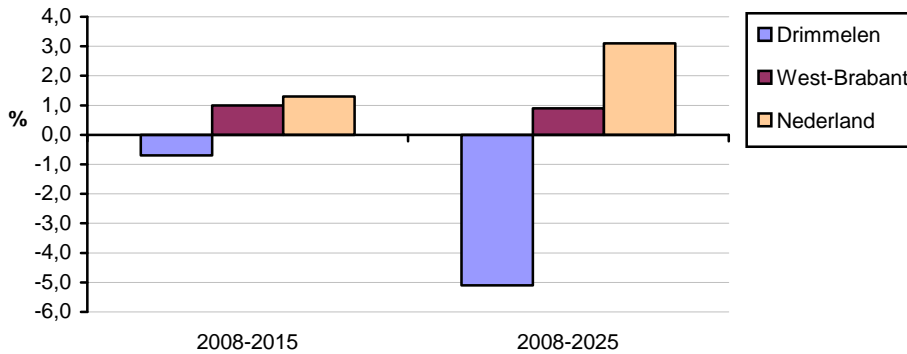
Bron: CBS

Ook komende jaren daling inwonertal

Voor de komende jaren wordt voor Drimmelen een verdere daling van het aantal inwoners voorspeld. Voor de periode 2008-2015 wordt een daling van 0,7% geraamd en tot 2025 van -5,1%. In absolute termen gaat het om respectievelijk -195 en -1.370 personen. Voor heel West-Brabant wordt voor de komende jaren een duidelijk hogere groei voorspeld. Opvallend is dat de landelijke groeicijfers, vooral op de langere termijn, een stuk hoger liggen dan die van West-Brabant en Drimmelen. De verwachting is dat Drimmelen in 2025 bijna 25.250 inwoners zal tellen.

Figuur 2.2

Bevolkingsprognoses voor de periode 2008-2015 en 2008-2025



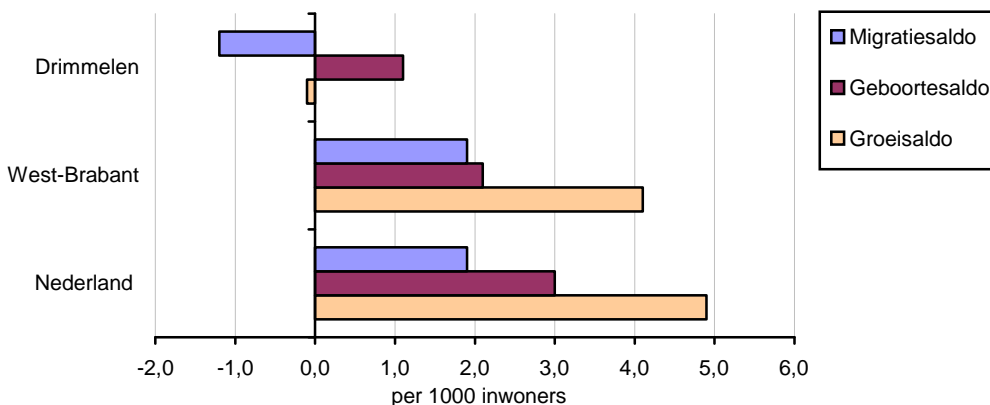
Bron: Provincie Noord-Brabant, CBS

Drimmelen krimpt vooral door negatief migratiesaldo

Het geboortesaldo (geboorte minus sterfte) per 1000 inwoners lag in 2008 in Drimmelen (+1,1) onder het niveau van West-Brabant (+2,1) en Nederland (+3,0). Het migratiesaldo (inkomende en uitgaande verhuizingen) per 1000 inwoners was in Drimmelen negatief (-1,2). Er zijn dus meer mensen vertrokken dan dat er zijn binnengekomen. Het groeisaldo in Drimmelen (-0,1) is hierdoor een stuk lager dan die van West-Brabant (+4,1) en Nederland (+4,9).

Figuur 2.3

Groeisaldo, geboortesaldo en migratiesaldo per 1000 inwoners in Drimmelen, West-Brabant en Nederland (2008)



Bron: CBS

2.2 Leeftijdsopbouw

Drimmelen telt relatief weinig jongeren en jongvolwassenen

De leeftijdsopbouw van de bevolking van Drimmelen toont vooral een lagere aandeel van de leeftijdscategorieën tot 34 jaar. Drimmelen kent dus relatief weinig jongeren en jong volwassenen. Dit is mede een verklaring voor het lagere geboortesaldo in de gemeente. Daarentegen kent Drimmelen relatief veel inwoners in de leeftijdscategorieën '45-54 jaar' en '55 tot 64 jaar'.

Tabel 2.1

Leeftijdsopbouw gemeente Drimmelen (1 januari 2008)

Leeftijd	Drimmelen		Nederland	Verskil
	Abs.	%	%	%
0-14 jaar	4.690	17,7	17,9	-0,2
15 tot 24 jaar	2.880	10,8	12,1	-1,3
25 tot 34 jaar	2.600	9,8	12,3	-2,5
35 tot 44 jaar	4.290	16,1	15,7	0,4
45 tot 54 jaar	4.330	16,3	14,6	1,7
55 tot 64 jaar	4.020	15,1	12,7	2,4
65 tot 74 jaar	2.230	8,4	8,0	0,4
75 tot 84 jaar	1.190	4,5	5,0	-0,5
85 jaar en ouder	340	1,3	1,7	-0,4
Totaal	26.570	100,0	100,0	0,0

Bron: CBS

Sterke ontgroening en vergrijzing van de bevolking tot 2025

Tussen 2008 en 2025 zal het aantal 0-14 jarigen in Drimmelen naar schatting met ruim 1.455 afnemen. Het aandeel van deze leeftijdscategorie zakt van 17,1% naar 12,3%. Ook de leeftijdscategorie '15-64 jaar' zal in omvang kleiner worden. In totaal zal deze groep tot 2025 met bijna 3.000 personen krimpen. Het aantal 65-plussers stijgt daarentegen van 3.960 (14,9%) in 2008 naar 7.000 (27,7%) in 2025. De ontgroening en vergrijzing zullen veel impact hebben op bijvoorbeeld de arbeidsmarkt, de woningmarkt en het voorzieningenniveau in de gemeente.

Tabel 2.2

Leeftijdsopbouw in Drimmelen in de periode 2008¹-2025

Jaar	0-14 jaar		15-64		65 jaar e.o.		Totaal	
	abs	%	abs	%	abs	%	Abs	%
Structuur								
2008	4.550	17,1	18.120	68,0	3.960	14,9	26.630	100,0
2010	4.355	16,3	17.995	67,5	4.320	16,2	26.670	100,0
2015	3.705	14,0	17.200	65,1	5.520	20,9	26.425	100,0
2020	3.230	12,4	16.410	63,2	6.310	24,3	25.950	100,0
2025	3.105	12,3	15.155	60,0	7.000	27,7	25.260	100,0
Ontwikkeling								
2008-2010	-195	-4,3	-125	-0,7	360	9,1	40	0,2
2010-2015	-650	-14,9	-795	-4,4	1.200	27,8	-245	-0,9
2015-2020	-475	-12,8	-790	-4,6	790	14,3	-475	-1,8
2020-2025	-125	-3,9	-1.255	-7,6	690	10,9	-690	-2,7

Bron: Provincie Noord-Brabant

¹ De omvang van de bevolking in 2008 wijkt in tabel 2.1 en 2.2 van elkaar af. Dit heeft te maken met het feit dat hier verschillende bronnen zijn gehanteerd. Tabel 2.2 geeft een prognose voor het jaargemiddelde 2008 (bron: Provincie Noord-Brabant), tabel 2.1 geeft de definitieve cijfers van januari 2008 (bron: CBS).

2.3 Huishoudens

Drimmelen kent relatief weinig eenpersoonshuishoudens

De gemeente Drimmelen telt in totaal bijna 10.600 huishoudens. Daarvan heeft 23% betrekking op eenpersoonshuishoudens, bijna 37% op meerpersoonshuishoudens zonder kinderen en ruim 40% op meerpersoonshuishoudens met kinderen. Indien de samenstelling wordt vergeleken met het West-Brabantse en landelijke beeld, valt op dat de gemeente Drimmelen relatief weinig eenpersoonshuishoudens kent en veel meerpersoonshuishoudens (met en zonder kinderen).

Tabel 2.3

Aantal huishoudens in Drimmelen naar type (2008)

Huishoudtype	Drimmelen		West-Brabant	Nederland
	Abs.	%	%	%
Eenpersoonshuishouden	2.410	22,8	30,7	35,5
Meerpersoonshh. zonder kinderen	3.890	36,7	33,1	29,7
Meerpersoonshh. met kinderen	4.290	40,5	36,2	34,8
Totaal	10.590	100,0	100,0	100,0

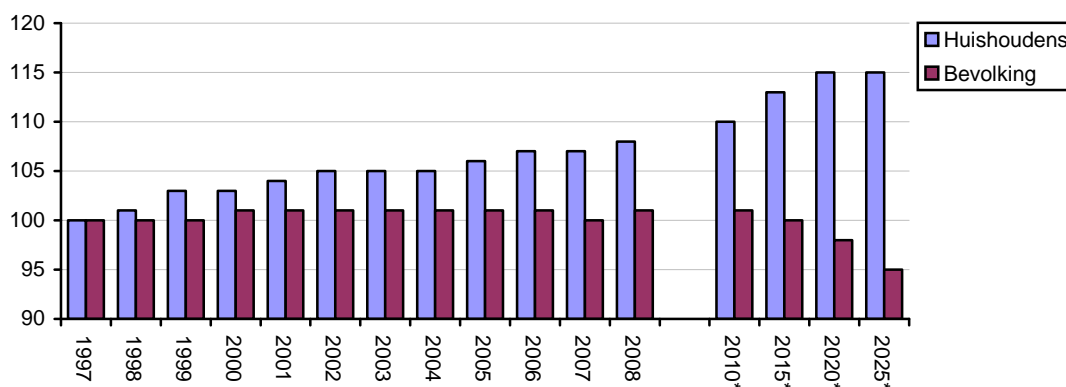
Bron: CBS

Aantal huishoudens stijgt harder dan bevolking

De ontwikkeling van het aantal huishoudens laat een afwijkend beeld zien van die van de bevolking. In de periode 1997-2008 groeide het aantal huishoudens met 8,5%, terwijl de bevolking niet verder komt dan +0,6%. Ook in de periode 2000-2008, bij een stagnerende bevolking, groeide het aantal huishoudens gestaag. Ook de komende jaren zal het aantal huishoudens harder groeien dan de bevolking. Een belangrijke verklarende factor is de toenemende individualisering (vooral vergrijzing).

Figuur 2.4

Geïndexeerde ontwikkeling van het aantal huishoudens en de totale bevolking in Drimmelen



* prognose

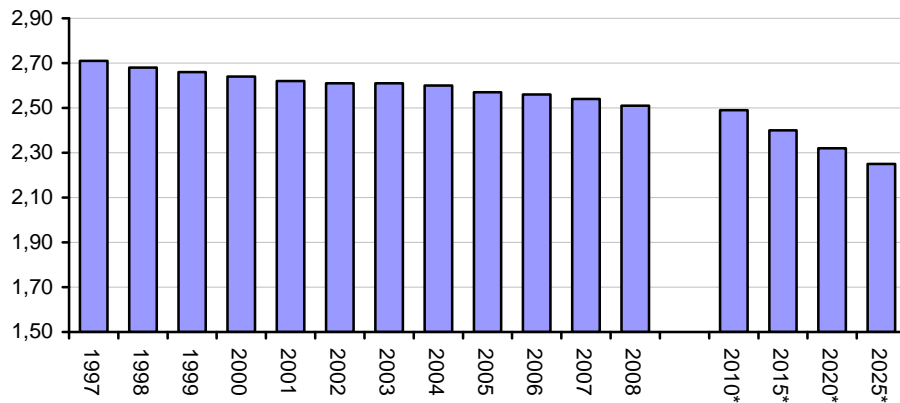
Bron: CBS

Omvang huishoudens daalt

De toenemende individualisering en vergrijzing zijn goed zichtbaar wanneer de ontwikkeling van het gemiddelde aantal personen per huishouden wordt bekeken. Deze laat een duidelijk dalende lijn zien. In 1997 bestond een gemiddeld huishouden nog uit 2,71 personen, in 2008 is dat 2,51 en in 2025 zal dit naar schatting 2,25 zijn. Op dit moment ligt de gemiddelde omvang van een huishouden in Drimmelen hoger dan het landelijke cijfer (2,30). Vooral de toenemende vergrijzing zal leiden tot steeds meer kleinere (eenpersoons)huishoudens. Een en ander heeft grote gevolgen voor de woningmarkt.

Figuur 2.5

Ontwikkeling van het gemiddelde aantal personen per huishouden in Drimmelen (1997-2025)



* prognose
Bron: CBS

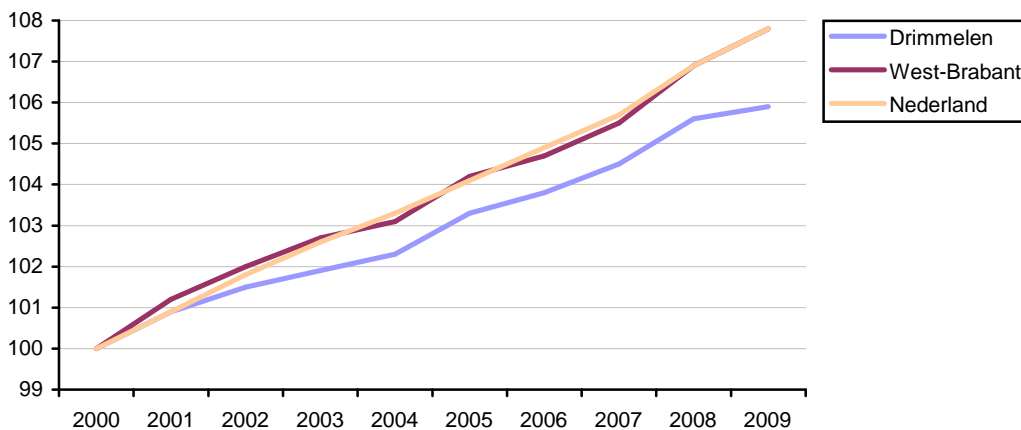
2.4 Woningmarkt

Groei woningvoorraad blijft achter bij regionale en landelijke ontwikkeling

Begin 2009 telde Drimmelen 10.660 woningen. Ten opzichte van 2000 is de woningvoorraad met bijna 600 woningen toegenomen, een groei van 5,9%. De groei van de woningvoorraad in de periode 2000-2008 is lager dan die van West-Brabant en Nederland (beide +7,8%).

Figuur 2.6

Geïndexeerde ontwikkeling woningvoorraad in de periode 2000-2009 (2000=100)

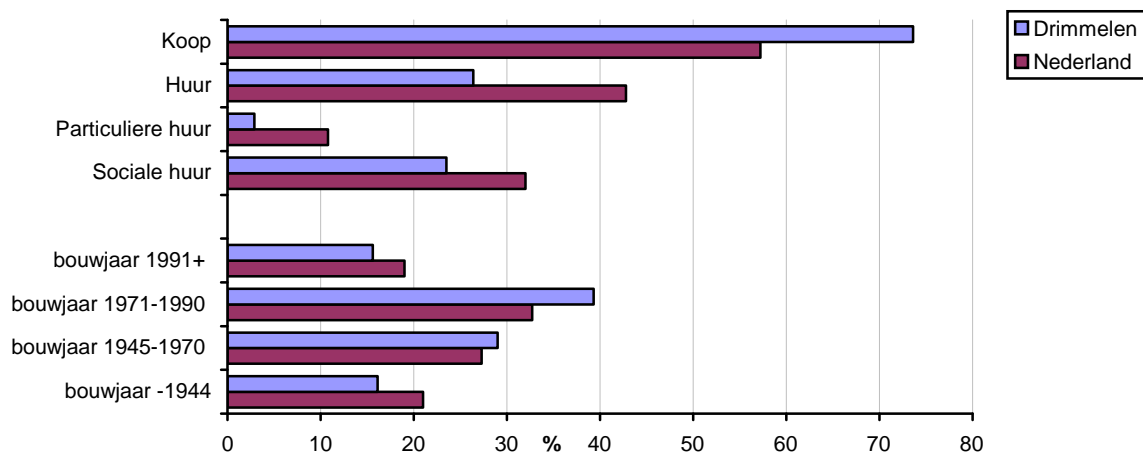


Bron: CBS

Veel koopwoningen en veel woningen uit de periode 1971-1990

Wanneer de woningvoorraad van Drimmelen nader onder de loep wordt genomen, blijkt dat het in bijna 74% van alle gevallen om een koopwoning gaat, de overige 26% heeft betrekking op huurwoningen. Het aandeel koopwoningen ligt duidelijk hoger dan gemiddeld in Nederland (57%). Veruit het grootste deel van de huurwoningen betreft sociale huur. Verder blijkt dat Drimmelen relatief veel woningen heeft uit de periode 1971-1990 (39%). Het aandeel vooroorlogse woningen (16%) is daarentegen relatief laag.

Figuur 2.7
Kenmerken woningvoorraad Drimmelen (2008)

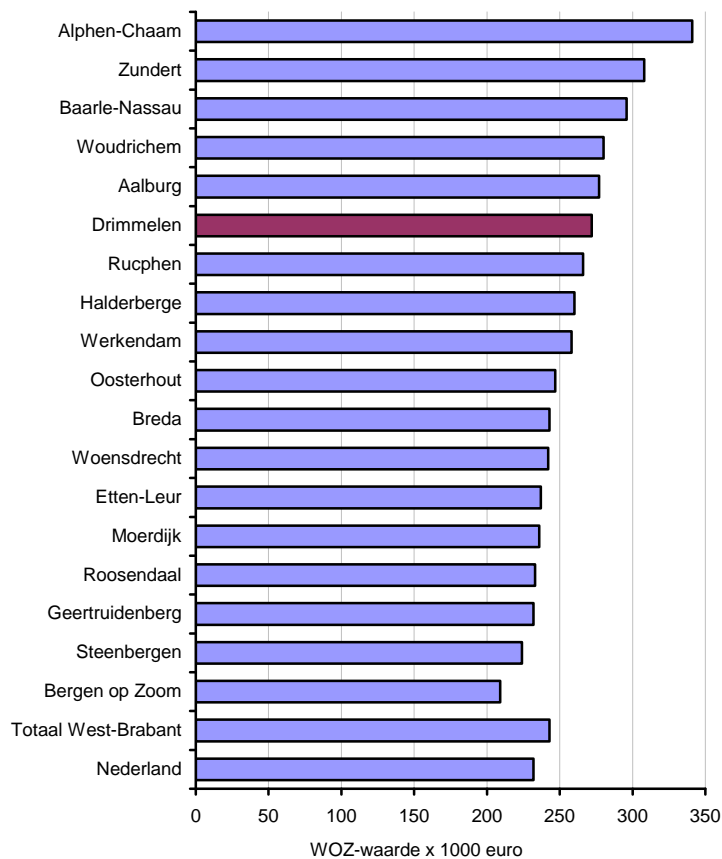


Bron: ABF Research - Systeem woningvoorraad (Syswov)

WOZ-waarde woningen in Drimmelen bovengemiddeld

In 2008 bedroeg de gemiddelde WOZ-waarde van woningen in Drimmelen € 272.000. Dit is hoger dan het regionale (€ 243.000) en landelijke (€ 232.000) gemiddelde. Binnen West-Brabant bezet Drimmelen de zesde plaats. Het zijn vooral de kleinere, meer landelijke gemeenten, met de hoogste WOZ-waarde. Deze gemeenten kennen relatief veel grotere (vrijstaande) woningen op grotere kavels.

Figuur 2.8
Gemiddelde WOZ-waarde (x 1000 euro) woningen per gemeente in 2008



Bron: CBS

3. Economische structuur en dynamiek

In het kort

- Drimmelen kent een relatief omvangrijke landbouw, bouwsector en gezondheidszorg. De industrie en de financiële sector zijn ondervertegenwoordigd.
- In periode 2000-2008 groeide vooral het aantal banen in gezondheidszorg en zakelijke dienstverlening. In de landbouw en industrie zijn banen verloren gegaan.
- In 2008 kende Drimmelen 150 starters, 71 overige oprichtingen en 85 opheffingen. Vooral het aantal starters neemt de laatste jaren sterk toe, echter ook het aantal opheffingen stijgt.
- In vergelijking met andere gemeenten kent Drimmelen relatief weinig starters. De meeste starters zijn te vinden in de persoonlijke diensten, adviesdiensten en bouw.
- Recreatie en toerisme is in Drimmelen goed voor 5,6% van de totale werkgelegenheid. Binnen West-Brabant zit de gemeente daarmee in de middenmoot. Het voorzieningenniveau is vrij goed.
- De winkelbranche is goed voor 143 vestigingen en ruim 830 banen (10,3% totale werkgelegenheid). De gemeente heeft verhoudingsgewijs weinig winkelmetrage (minste van West-Brabant). Wel is er een bovengemiddeld groei. De leegstand in Drimmelen is relatief hoog.
- De koopkrachtbinding met betrekking tot niet-dagelijkse boodschappen is relatief laag (39%).

3.1 Werkgelegenheidsstructuur

Drimmelen kent relatief veel omvangrijke agrarische sector

Drimmelen telde in 2008 1.725 vestigingen, goed voor ruim 8.040 arbeidsplaatsen. Binnen de gemeente is de gezondheidszorg met 17,6% van de totale werkgelegenheid de belangrijkste werkgever. De landbouw volgt met 13,9%, de detailhandel is nummer 3 met 12,6%. Qua bedrijvigheid is de zakelijke dienstverlening met 19,5% van alle vestigingen koploper. De landbouw volgt met 17,6%. Vergeleken met de West-Brabantse structuur is vooral de industrie relatief ondervertegenwoordigd. De landbouw, bouw en zorgsector zijn relatief sterk aanwezig.

Tabel 3.1

Aantal vestigingen en werkzame personen in Drimmelen naar sector (2008)

Sector	Vestigingen		Banen		West-Brabant %-banen
	Abs.	%	Abs.	%	
Landbouw	304	17,6	1.116	13,9	4,4
Industrie	109	6,3	784	9,7	16,1
Bouwnijverheid	212	12,3	775	9,6	6,6
Detailhandel	228	13,2	1.017	12,6	11,6
Groothandel	114	6,6	664	8,3	7,5
Horeca	60	3,5	413	5,1	4,1
Vervoer/opslag/communicatie	77	4,5	230	2,9	6,4
Financiële instellingen	21	1,2	111	1,4	1,7
Zakelijke dienstverlening	337	19,5	767	9,5	12,6
Openbaar bestuur en overheid	3	0,2	184	2,3	5,5
Onderwijs	38	2,2	282	3,5	5,2
Gezondheids- en welzijnzorg	70	4,1	1.419	17,6	14,2
Overige diensten	152	8,8	280	3,5	4,1
Totaal	1.725	100,0	8.042	100,0	100,0

Bron: SES West-Brabant

Groei aantal banen in gezondheidszorg, zakelijke dienstverlening en bouw

Het aantal vestigingen is in Drimmelen in de periode 2000-2008 met 331 gegroeid (+23,7%). Deze groei komt voor een belangrijk deel voor rekening van de zakelijke dienstverlening (+137). In de horeca (-11) en vooral de landbouw (-29) zijn bedrijven verloren gegaan.

Ook de werkgelegenheid is in dezelfde periode fors gegroeid. In Drimmelen groeide het aantal arbeidsplaatsen met ruim 650, oftewel met 8,8% (West-Brabant: +6,5%). Grootste groeier is de gezondheidszorg (+503 banen), gevolgd door de zakelijke dienstverlening (+310 banen) en de bouw (+106 banen). De industrie (-200) en landbouw (-133) laten een minder florissante ontwikkeling zien. De meeste sectoren doen het in Drimmelen beter dan gemiddeld in West-Brabant. Groot is het verschil met name bij de gezondheidszorg en de zakelijke dienstverlening.

Tabel 3.2

Ontwikkeling aantal vestigingen en werkzame personen per sector in de periode 2000-2008

Sector	Vestigingen		Werkzame personen		West-Brabant %-banen
	Abs	%	Abs	%	
Landbouw	-29	-8,7	-133	-10,6	-20,5
Industrie	17	18,5	-200	-20,3	-9,1
Bouwnijverheid	89	72,4	106	15,8	-1,3
Detailhandel	22	10,7	42	4,3	5,5
Groothandel	14	14,0	72	12,2	4,9
Horeca	-11	-15,5	-20	-4,6	3,0
Vervoer/opslag/communicatie	3	4,1	-101	-30,5	8,0
Financiële instellingen	-1	-4,5	-64	-36,6	-22,8
Zakelijke dienstverlening	137	68,5	310	67,8	20,6
Openbaar bestuur en overheid	0	0,0	-3	-1,6	14,0
Onderwijs	14	58,3	53	23,1	17,8
Gezondheids- en welzijnzorg	21	42,9	503	54,9	32,1
Overige diensten	55	56,7	86	44,3	23,1
Totaal	331	23,7	651	8,8	6,5

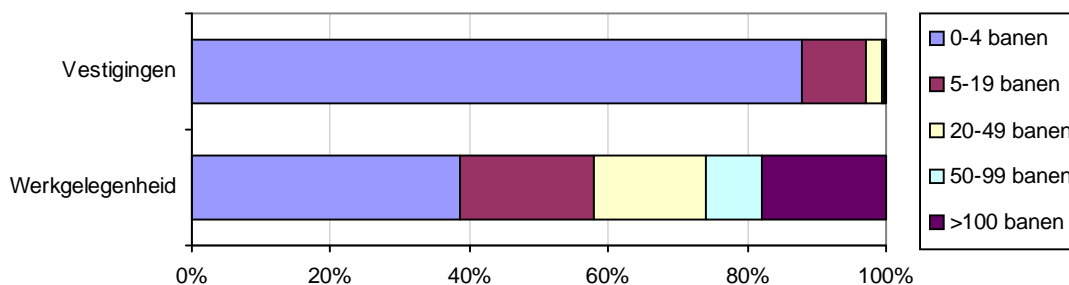
Bron: SES West-Brabant

Bedrijfsleven Drimmelen relatief kleinschalig

Bijna 88% van het totale bedrijfsleven heeft minder dan 5 werknemers in dienst. Ruim 9% telt tussen de 5 en 20 werknemers en bijna 3% heeft meer dan 20 werknemers in loondienst. Indien naar de verdeling van de werkgelegenheid wordt gekeken, verandert het beeld. Dan blijkt dat de kleine bedrijven (0-4 banen) 'maar' 39% van de totale werkgelegenheid voor hun rekening nemen (88% van alle vestigingen). De 20+ bedrijven (3% van alle vestigingen) zijn goed voor ruim 42% van de werkgelegenheid. De 100+ bedrijven genereren in Drimmelen 18% van de werkgelegenheid. Dit is ongeveer de helft van het West-Brabantse aandeel (33%).

Figuur 3.1

Vestigingen en werkgelegenheid naar grootteklasse in Drimmelen (2008)



Bron: SES West-Brabant

3.2 Bedrijvendynamiek

Adviesdiensten, persoonlijke diensten en algemene diensten kennen hoogste groeisaldo

In 2008 zijn er in Drimmelen in totaal 221 nieuwe vestigingen bijgekomen. In dat jaar werden er 150 starters en 71 overige oprichtingen (dit zijn extra vestigingen van reeds bestaande bedrijven) geteld. Tegenover het aantal oprichtingen stonden 85 opheffingen. In 2008 kende Drimmelen een positief groeisaldo (oprichtingen minus opheffingen) van 136 vestigingen. Het groeisaldo was het grootst bij de adviesdiensten (+28), persoonlijke diensten (+20) en de algemene diensten (+19). Hierna zal verder worden ingezoomd op het aantal startende ondernemingen in Drimmelen.

Tabel 3.3

Bedrijvendynamiek in de gemeente Drimmelen (2008)

Sector	Starters	Overige oprichtingen	Oprichtingen totaal	Opheffingen totaal	Groei saldo
Landbouw	8	3	11	6	5
Industrie	13	4	17	7	10
Bouw	20	5	25	14	11
Groothandel	5	12	17	14	3
Detailhandel	14	8	22	14	8
Horeca	3	1	4	1	3
Vervoer	7	4	11	1	10
Financiën	0	8	8	1	7
Adviesdiensten	22	13	35	7	28
Facilitaire diensten	15	4	19	7	12
Persoonlijke diensten	27	4	31	11	20
Algemene diensten	16	5	21	2	19
Overig	0	0	0	0	0
Totaal	150	71	221	85	136
Groei 2007-2008 (abs.)	21	8	29	14	15
Groei 2007-2008 (%)	16,3	12,7	15,1	19,7	12,4

Bron: Kamer van Koophandel Zuidwest-Nederland

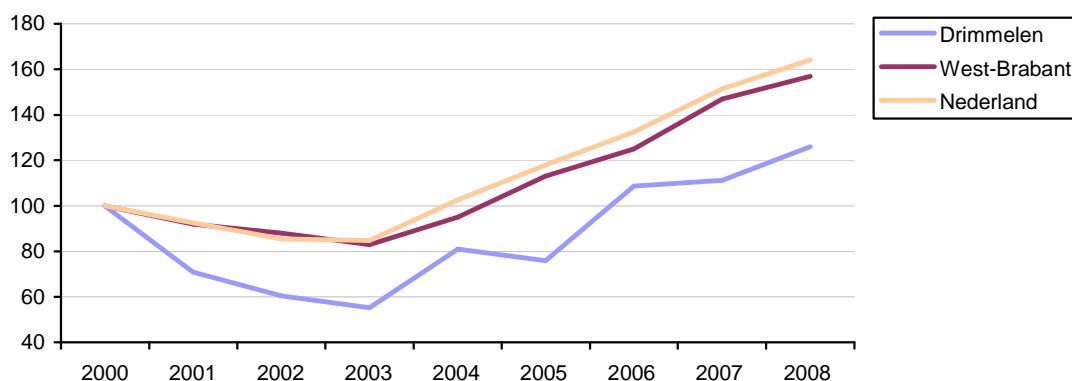
Aantal startende ondernemingen sterk gestegen

Starters vormen een belangrijk onderdeel van het autonome groeipotentieel van een gemeente. Naast het feit dat starters direct voor werkgelegenheid zorgen, dragen zij tevens bij aan een stuk vernieuwing en dynamiek. Starters brengen nieuwe producten of processen op de markt en stimuleren daarmee het zittende bedrijfsleven om ook te innoveren. Drimmelen telde in 2008 in totaal 150 startende ondernemingen. Dat is een forse stijging ten opzichte van 2007 (+16,3%). Ook lag de groei boven het West-Brabantse (+8,8%) en landelijke (+9,9%) gemiddelde.

Over meerdere jaren gezien blijft de ontwikkeling van het aantal starters in Drimmelen achter bij de landelijke en regionale ontwikkeling. Deze achterstand is vooral opgelopen in de periode 2000-2003 en in 2005.

Figuur 3.2

Geïndexeerde ontwikkeling van het aantal starters in Drimmelen, West-Brabant en Nederland tussen 2000 en 2008 (2000 = 100)



Bron: Kamer van Koophandel Zuidwest-Nederland

Meeste starters in persoonlijke diensten, adviesdiensten en bouw

Veruit de meeste starters in Drimmelen zijn te vinden in de persoonlijke diensten (18,5%), adviesdiensten (14,4%) en bouw (13,7%). Ook de facilitaire diensten (10,3%) en detailhandel (9,6%) hebben een relatief groot aandeel in het aantal startende bedrijven. Ten opzichte van West-Brabant en Nederland kent Drimmelen vooral veel starters in de persoonlijke diensten.

Tabel 3.4

Aantal startende ondernemers in Drimmelen naar sector (2008)

Sector	Drimmelen		West-Brabant	Nederland
	Abs.	%	%	%
Landbouw	8	5,5	2,3	2,4
Industrie	11	7,5	4,1	3,2
Bouw	20	13,7	17,4	16,2
Groothandel	5	3,4	4,6	5,0
Detailhandel	14	9,6	10,8	11,2
Horeca	2	1,4	2,5	2,7
Vervoer	7	4,8	3,5	2,9
Financiën	0	0,0	0,6	0,5
Adviesdiensten	21	14,4	15,9	16,7
Facilitaire diensten	15	10,3	12,2	14,6
Persoonlijke diensten	27	18,5	15,3	14,3
Algemene diensten	16	11,0	10,6	10,3
Overig	0	0,0	0,1	0,1
Totaal	146	100,0	100,0	100

Bron: Kamer van Koophandel Zuidwest-Nederland

Drimmelen kent relatief gezien weinig starters

Indien het aantal starters per gemeente wordt gerelateerd aan de omvang van de bedrijvigheid staat Drimmelen van alle 18 West-Brabantse gemeenten op een tiende plaats. De gemeente kende in 2008 76 starters per 1000 vestigingen. Op de eerste plaats staat Bergen op Zoom (95), gevolgd door Woensdrecht (94) en Breda (93). Over een langere periode bezien (gemiddelde van de periode 2000 – 2008) zakt Oosterhout een plaats naar de elfde plek. Bergen op Zoom, Breda en Woensdrecht bezetten weer de eerste 3 plaatsen.

Tabel 3.5

Aantal starters per 1000 vestigingen per gemeente

	2008		Gemid. 2000-2008	
	Gemeenten	Score	Gemeenten	Score
1	Bergen op Zoom	95,4	Bergen op Zoom	66,2
2	Woensdrecht	94,0	Breda	64,8
3	Breda	93,3	Woensdrecht	64,7
4	Oosterhout	89,0	Roosendaal	61,8
5	Roosendaal	84,9	Rucphen	59,4
6	Woudrichem	83,6	Oosterhout	59,1
7	Etten-Leur	81,5	Etten-Leur	58,9
8	Rucphen	77,3	Steenbergen	58,5
9	Geertruidenberg	77,0	Woudrichem	53,6
10	Drimmelen	76,3	Geertruidenberg	53,2
11	Halderberge	75,9	Drimmelen	53,1
12	Baarle-Nassau	75,8	Halderberge	53,1
13	Steenbergen	72,4	Zundert	51,8
14	Alphen-Chaam	70,9	Baarle-Nassau	48,9
15	Moerdijk	69,3	Aalburg	48,8
16	Werkendam	65,9	Moerdijk	47,1
17	Zundert	65,6	Alphen-Chaam	46,1
18	Aalburg	61,3	Werkendam	45,1
	Totaal West-Brabant	83,5	Totaal West-Brabant	58,7
	Nederland	89,6	Nederland	62,5

Bron: Kamer van Koophandel Zuidwest-Nederland

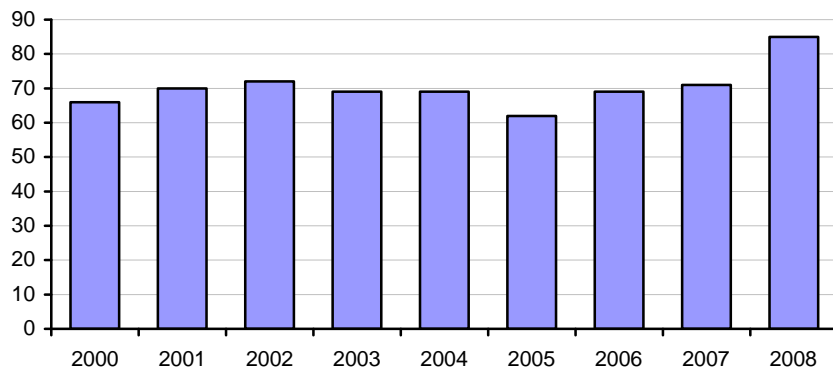
Toename aantal opheffingen in Drimmelen

Drimmelen telde in 2008 in totaal 85 opheffingen, een groei van 19,7% ten opzichte van 2007. Deze groei ligt duidelijk boven het gemiddelde van heel West-Brabant (+12,6%). Mede als gevolg van de economische crisis lijkt het aantal opheffingen in een stroomversnelling te komen. Voor 2009 wordt een verdere groei van het aantal opheffingen verwacht.

Kanttekening bij deze cijfers is dat het bij de opheffingen niet alleen gaat om bedrijven die vanwege de economische crisis in de problemen zijn gekomen. Vaak speelt ook de leeftijd of gezondheid van een ondernemer een rol. Bij gebrek aan opvolging kan bijvoorbeeld een economisch gezond bedrijf ophouden te bestaan. Ook veranderende wetgeving kan een rol spelen.

Figuur 3.3

Ontwikkeling van het aantal opheffingen in Drimmelen tussen 2000 en 2008



Bron: Kamer van Koophandel Zuidwest-Nederland

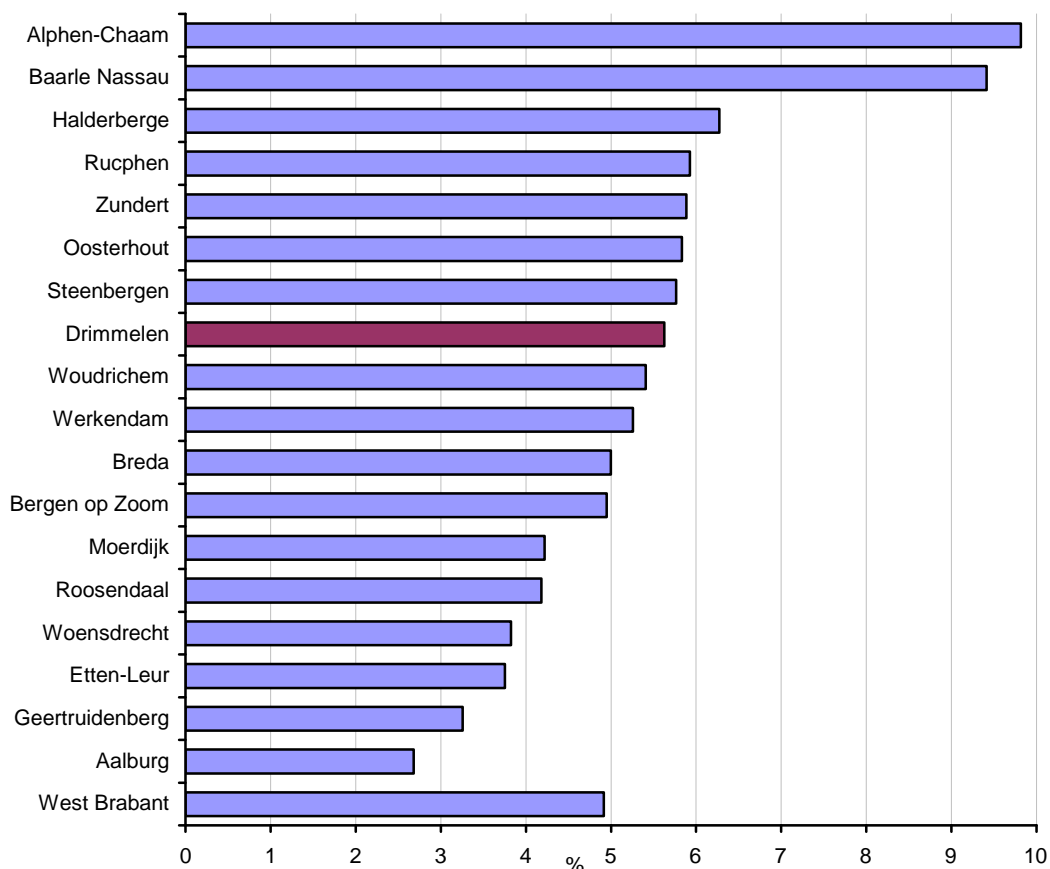
3.3 Recreatie en toerisme

Drimmelen in middenmoot qua werkgelegenheidsbelang recreatie en toerisme

Ruim 450 arbeidsplaatsen zijn in Drimmelen gemoeid met recreatie en toerisme (r&t)². Deze sector is daarmee goed voor 5,6% van de totale werkgelegenheid. Drimmelen scoort boven het West-Brabantse gemiddelde (4,9%). Alphen-Chaam (9,8%) en Baarle-Nassau (9,4%) hebben binnen West-Brabant een grote voorsprong op de overige gemeenten.

Figuur 3.4

Aandeel recreatie & toerisme binnen totale werkgelegenheid (2008)



Bron: SES West-Brabant; bewerking Kamer van Koophandel Zuidwest-Nederland

R&T-werkgelegenheid groei onder gemiddelde

Het aantal r&t-gerelateerde banen is in Drimmelen sinds 2000 met 10,6% afgenomen. Het gaat om een afname van 54 arbeidsplaatsen. De daling ligt daarmee hoger dan het West-Brabantse groeicijfer (+11,0%) en ook lager dan de groei van het totale bedrijfsleven (+8,8%).

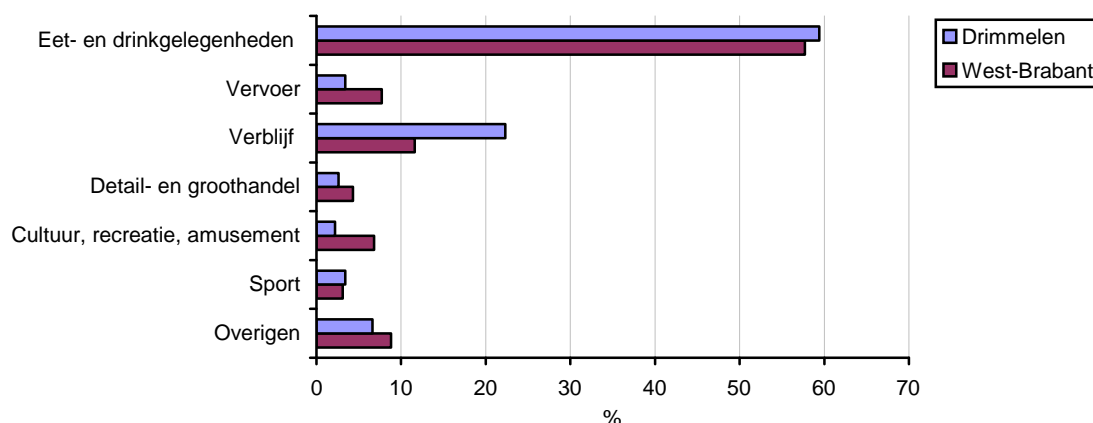
Grootste deel werkgelegenheid heeft betrekking op eten en drinken

In Drimmelen heeft ruim 59% van de r&t-werkgelegenheid betrekking op eet- en drinkgelegenheden. Op de tweede en derde plaats komen respectievelijk verblijf (22,3%) en 'overigen' (6,6%). Cultuur, recreatie en amusement scoort met een percentage van 2,2% het laagste. Vergeleken met het West-Brabantse beeld heeft verblijf in Drimmelen een zwaarder gewicht en blijven vervoer en cultuur, recreatie en amusement wat achter.

² Definitie Kenniscentrum Toerisme & Recreatie. Volgens deze definitie wordt per activiteit aangegeven in welke mate de werkgelegenheid wordt meegeteld voor de r&t-sector. Bepaalde activiteiten worden maar voor een deel meegeteld.

Figuur 3.5

Werkgelegenheid in r&t-sector in Drimmelen en West-Brabant (2008)



Bron: SES West-Brabant; bewerking Kamer van Koophandel Zuidwest-Nederland

Drimmelen heeft ruim toeristisch/recreatief voorzieningenniveau

Drimmelen heeft een ruim toeristisch/recreatief voorzieningenniveau. Per 10.000 inwoners telt Drimmelen 88,3 (overnachtings)bedden. Het gemiddelde voor West-Brabant (66,6) ligt duidelijk lager. Ook bij de restaurants scoort Drimmelen met een 4^{de} plaats vrij goed. Alleen op het gebied van cafés blijft Drimmelen wat achter (11^{de} plaats). De gemeente Halderberge heeft relatief gezien de meeste overnachtingsmogelijkheden (bedden), Zundert scoort het hoogste qua cafés en Baarle-Nassau heeft relatief de meeste restaurants.

Tabel 3.6

Het toeristisch/recreatief voorzieningenniveau (bedden, cafés en restaurants) per gemeente (2008)

Gemeenten	Cijfers per 10.000 inwoners		
	bedden	cafés	restaurants
Aalburg	0,0	4,0	0,8
Alphen-Chaam	59,2	7,4	8,5
Baarle-Nassau	72,0	9,0	10,5
Bergen Op Zoom	99,8	10,1	4,4
Breda	84,1	8,1	7,0
Drimmelen	88,3	6,8	7,5
Etten-Leur	57,6	2,7	4,7
Geertruidenberg	22,2	7,7	4,8
Halderberge	142,8	8,1	4,7
Moerdijk	115,7	6,8	5,7
Oosterhout	49,6	5,6	4,8
Roosendaal	34,8	8,9	5,4
Rucphen	24,9	8,0	3,1
Steenbergen	10,8	10,8	4,7
Werkendam	6,1	4,2	4,2
Woensdrecht	130,3	6,9	10,2
Woudrichem	0,0	4,9	5,5
Zundert	25,8	14,3	6,2
West-Brabant	66,6	7,7	5,7
Nederland	126,2	6,0	6,6

Bron: Bedrijfschap Horeca en Detailhandel

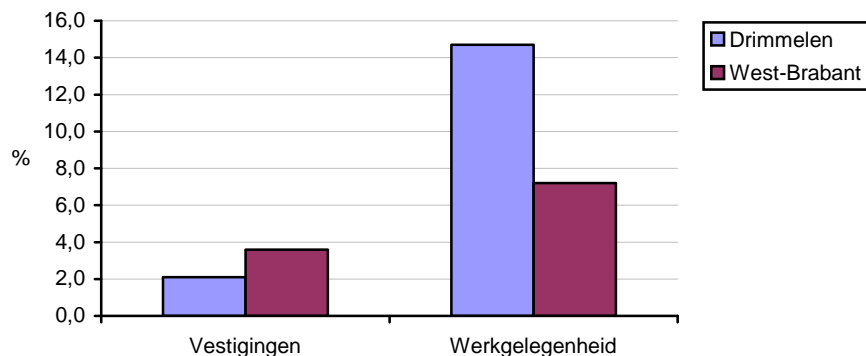
3.4 Winkelvoorzieningen

Werkgelegenheidsontwikkeling winkelbranche boven gemiddelde

Drimmelen telde in 2008 in totaal 143 winkelgerelateerde vestigingen binnen de detailhandel. Bij deze bedrijven waren bijna 830 personen werkzaam. De winkelbranche is daarmee goed voor 8,3% van alle vestigingen en 10,3% van de totale werkgelegenheid. In de periode 2004-2008 is het aantal winkels met 2,1% toegenomen (+3 winkels) en de werkgelegenheid met 14,7% (+106 arbeidsplaatsen). De werkgelegenheidsontwikkeling in Drimmelen laat een gunstiger beeld zien dan gemiddeld in West-Brabant (+7,2%).

Figuur 3.6

Ontwikkeling aantal winkels en gerelateerde werkgelegenheid in de periode 2004-2008



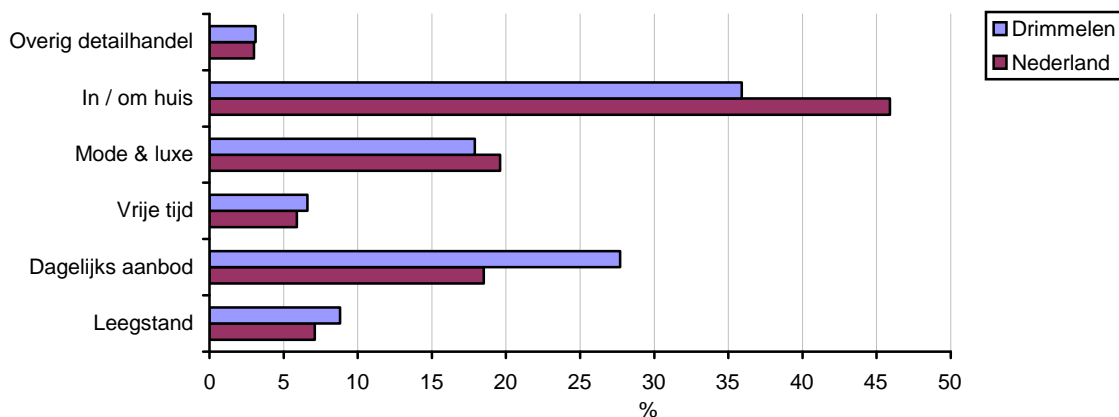
Bron: SES West-Brabant

Relatief veel aanbod in de categorie 'dagelijks'

De verkooppunten in Drimmelen zijn goed voor 28.628 m² vvo (verkoopvloeroppervlak). Ongeveer 36% van dit oppervlak heeft betrekking op de categorie 'in / om huis'. Dergelijk bedrijven (denk aan bouw- en tuincentra en meubelbedrijven) zijn over het algemeen grootschalig. Het dagelijkse aanbod (vooral supermarkten) volgt met 28% en mode & luxe is goed voor 18%. Bijna 21% van alle verkooppunten behoort tot een filiaalbedrijf (landelijk: 25%). De leegstand in Drimmelen is relatief hoog (8,8%).

Figuur 3.7

Verkoopvloeroppervlak (m²) in Drimmelen en Nederland naar branche (2008)



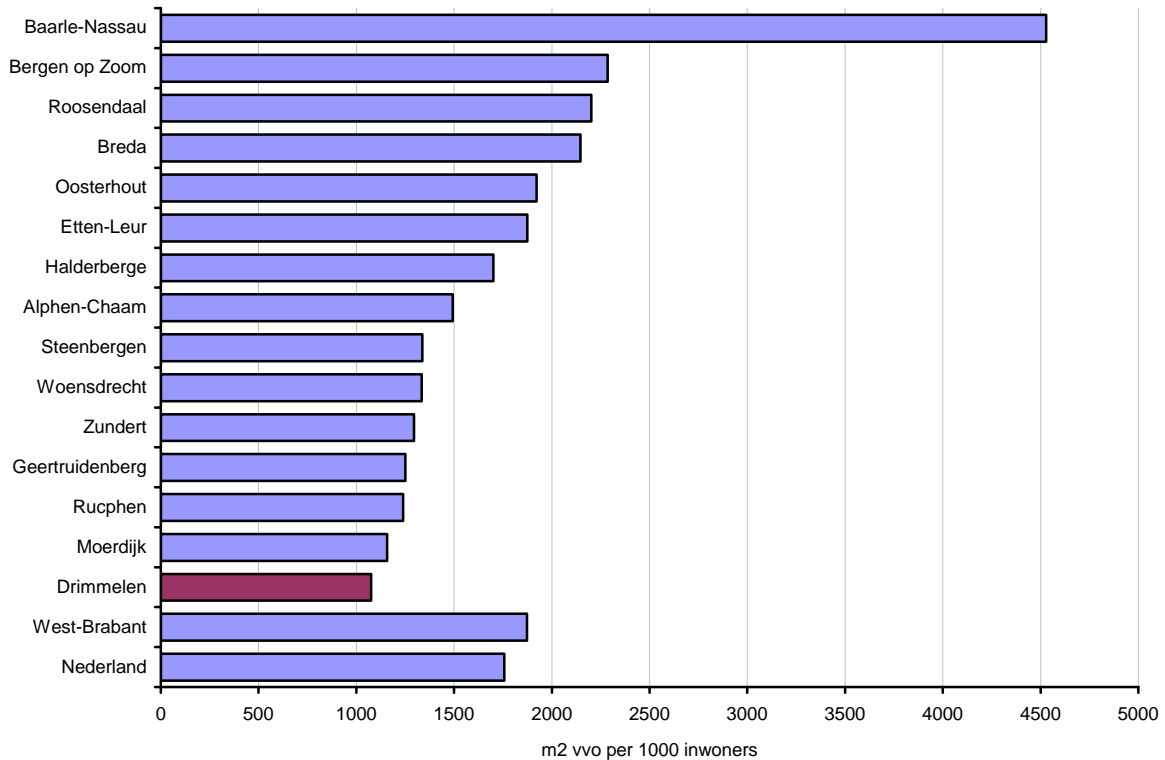
Bron: Locatus

Drimmelen heeft relatief weinig winkelmetrage

Wanneer het aantal m2 vvo wordt gerelateerd aan de omvang van de totale bevolking bezet Drimmelen binnen West-Brabant met circa 1.075 vvo per 1000 inwoners de laatste plaats. Baarle-Nassau heeft met circa 4.500 m2 een grote voorsprong op de overige gemeenten.

Figuur 3.8

Aantal m2 vvo per 1000 inwoners per gemeente (2008)*



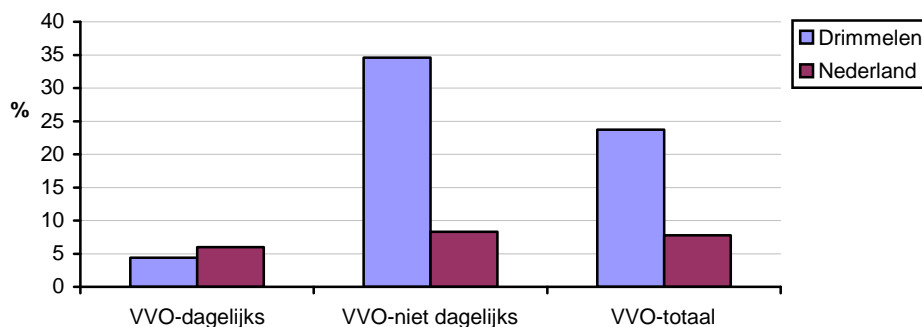
* incl. leegstand
Bron: Locatus

Groei verkoopvloeroppervlak in Drimmelen boven gemiddelde

Het aantal m2 vvo is de afgelopen jaren in Drimmelen duidelijk toegenomen. In totaal nam het aantal m2 vvo toe met 23,7%, ruim boven het landelijke groeipercentage (+7,8%). De groei deed zich vooral voor bij de 'niet-dagelijkse' voorzieningen (+34,6%). De groei van de 'dagelijkse' voorzieningen (+4,4%) ligt een stuk lager. De groei van het aantal m2 vvo duidt op een trend van schaalvergroting. Het oppervlak groeit immers sneller dan het aantal winkels.

Figuur 3.9

Ontwikkeling van verkoopvloeroppervlak in Drimmelen en Nederland (2004-2008)



Bron: Locatus

Kwart koopkracht met betrekking tot niet-dagelijkse boodschappen blijft binnen gemeente

In 2005 werd becijferd³ dat de totale omzet van de winkels in Drimmelen ruim € 33.250 miljoen euro bedroeg. Hiervan was ongeveer 86% afkomstig van consumenten uit de eigen gemeente en 14% van consumenten uit andere gemeenten. Van de totale koopkracht van de consumenten uit Drimmelen met betrekking tot niet-dagelijkse boodschappen werd slechts 39% uitgegeven binnen de eigen gemeente. Dit betekent dat de gemeente een koopkrachtafvloeiing van 61% kende. Dit is relatief hoog. Ter vergelijking, het West-Brabantse gemiddelde bedroeg 51%. Vooral Breda en Oosterhout weten consumenten uit Drimmelen aan te trekken. Bij de dagelijkse boodschappen lag de koopkrachtbinding met 93% een stuk hoger.

Tabel 3.7

Koopkrachtbinding, -afvloeiing en –toevloeiing met betrekking tot niet-dagelijkse boodschappen per gemeente (2005)

Gemeente	Koopkrachtbinding %	Koopkrachtafvloeiing %	Koopkrachttoevloeiing % van totale omzet
Aalburg	36	64	43
Alphen-Chaam	22	78	33
Baarle-Nassau	54	46	52
Bergen op Zoom	83	17	36
Breda	89	11	29
Drimmelen	39	61	14
Etten-Leur	68	32	32
Geertruidenberg	52	48	12
Halderberge	37	63	25
Moerdijk	45	55	6
Oosterhout	77	23	40
Roosendaal	83	17	34
Rucphen	33	67	19
Steenbergen	41	59	19
Werkendam	38	62	15
Woensdrecht	33	67	10
Woudrichem	27	73	24
Zundert	44	56	11
West-Brabant	49	51	-

Bron: Koopstromenonderzoek West-Brabant 2005; SES West-Brabant / Kamer van Koophandel

³ Koopstromenonderzoek West-Brabant, van SES West-Brabant en de Kamer van Koophandel (2005)

4. Arbeidsmarkt

In het kort

- De werkgelegenheidsgroei in de periode 2000-2008 ligt in Drimmelen iets hoger dan gemiddeld in West-Brabant.
- De gemeente Drimmelen heeft een relatief beperkte werkgelegenheidsfunctie.
- Het aantal openstaande vacatures laat in de gemeente Drimmelen een dalende lijn zien.
- De beroepsbevolking zal de komende jaren in Drimmelen krimpen. De beroepsbevolking veroudert snel.
- De beroepsbevolking in Drimmelen is relatief laag opgeleid.
- De bruto participatiegraad is vergelijkbaar met het regionale gemiddelde.
- Juli 2009 telde de gemeente Drimmelen 455 niet-werkende werkzoekenden, 3,6% van de totale beroepsbevolking. Dit percentage ligt lager dan in veel andere (vooral grotere) gemeenten. Het werklozenbestand van de gemeente Drimmelen bevat relatief veel ouderen.
- De werkloosheid neemt in Drimmelen sinds oktober 2008 (begin economische crisis) bovengemiddeld snel toe. De verwachting is dat deze groei in 2009 zal doorzetten.
- Ruim 8% van de potentiële beroepsbevolking ontvangt een uitkering (vooral Arbeidsongeschiktheid). In 2008 was er sprake van een afname van het aantal uitkeringsgerechtigden.

4.1 Vraagzijde arbeidsmarkt

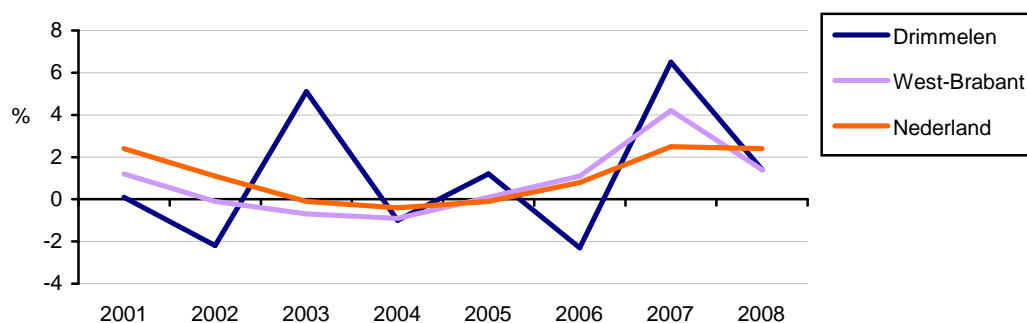
4.1.1. Werkgelegenheidsontwikkeling

Werkgelegenheidsontwikkeling Drimmelen fluctueert sterk

De werkgelegenheidsontwikkeling van Drimmelen laat de laatste jaren een sterk fluctuerend karakter zien. Na het zwakke jaar 2006 was er in 2007 weer een sterke groei. In 2008 was er, net als in heel Nederland en West-Brabant, sprake van een vertraging van de groei.

Figuur 4.1

Jaarlijkse groei werkgelegenheid in Drimmelen, West-Brabant en Nederland (2001-2008)



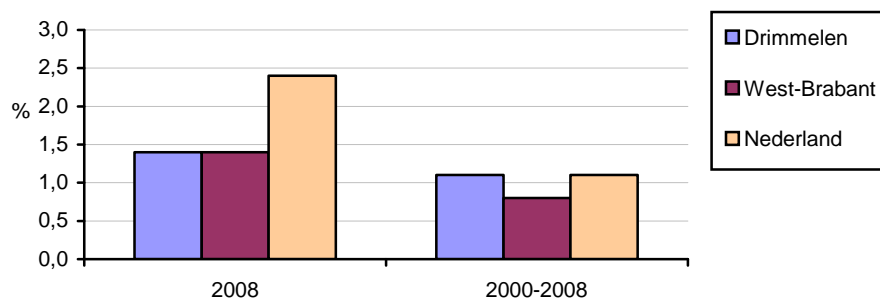
Bron: SES West-Brabant

Werkgelegenheidsgroei in periode 2000-2008 boven West-Brabantse gemiddelde

Wanneer de gemiddelde jaarlijkse werkgelegenheidsgroei over de periode 2000-2008 wordt berekend, komt Drimmelen uit op een groei van 1,1%. Dit is hoger dan de West-Brabantse (+0,8%) en gelijk met het Nederlandse (+1,1%) groei. De groei in 2008 (+1,4%) is gelijk aan het West-Brabantse gemiddelde, maar lager dan het landelijke groeicijfer (+2,4%).

Figuur 4.2

Gemiddelde jaarlijkse werkgelegenheidsgroei in Drimmelen, West-Brabant en Nederland in de periode 2000-2008 en in 2008



Bron: SES West-Brabant

4.1.2 Werkgelegenheidsfunctie

Drimmelen heeft beperkte werkgelegenheidsfunctie

Uit de berekening van de zogenaamde 'werkgelegenheidsfunctie-index' (werkgelegenheid / beroepsbevolking x 100) blijkt dat Drimmelen een relatief beperkte werkgelegenheidsfunctie heeft. Een score van 100 wil zeggen dat de beroepsbevolking en de werkgelegenheid even groot zijn. Een score boven de 100 duidt op een relatief grote werkgelegenheidsfunctie (meer banen dan beroepsbevolking), een score onder de 100 duidt op een beperkte werkgelegenheidsfunctie (minder banen dan beroepsbevolking). Drimmelen krijgt een score van 64 en heeft dus een beperkte werkgelegenheidsfunctie. Alleen Rucphen en Steenbergen scoren nog lager.

Tabel 4.1

Werkgelegenheidsfunctie per gemeente (2008)

Gemeenten	Beroepsbevolking	Werkgelegenheid	Werkgelegenheidsfunctie
Moerdijk	16.720	20.450	122,3
Breda	82.690	99.020	119,7
Geertruidenberg	10.060	12.000	119,3
Roosendaal	36.030	41.600	115,5
Baarle-Nassau	3.180	3.620	113,9
Oosterhout	24.670	27.130	110,0
Bergen op Zoom	30.080	31.710	105,4
Woensdrecht	9.830	10.070	102,5
Etten-Leur	20.620	20.540	99,6
Zundert	9.630	7.570	78,6
Aalburg	5.560	4.340	78,1
Woudrichem	6.830	5.180	75,8
Werkendam	12.000	8.840	73,6
Halderberge	13.300	9.360	70,4
Alphen-Chaam	4.510	3.070	68,0
Drimmelen	12.570	8.040	64,0
Rucphen	9.750	6.110	62,7
Steenbergen	10.830	6.770	62,5
West-Brabant	318.830	325.410	102,1
Nederland	7.640.140	7.976.240	104,4

Bron: SES West-Brabant en ETIN Adviseurs

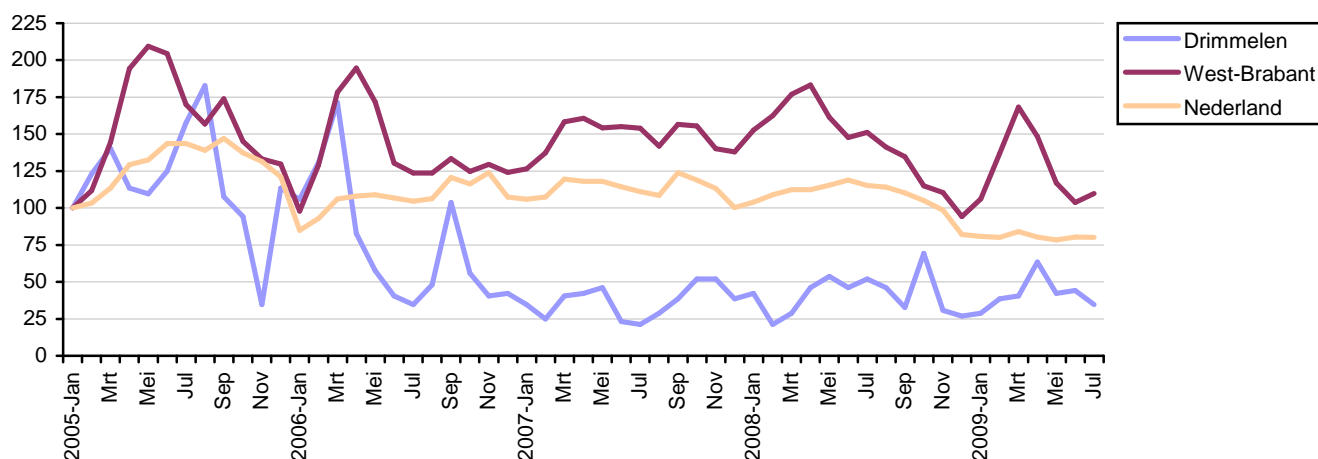
4.1.3 Vacatures

Beperkte aantal openstaande vacatures

De ontwikkeling van het aantal openstaande vacatures (via UWV Werkbedrijf) blijft in Drimmelen sinds begin 2006 duidelijk achter bij de West-Brabantse en landelijke ontwikkeling. De afgelopen maanden is het aanbod van vacatures verder terug gelopen, maar het aanbod blijft sterk fluctueren. Onder invloed van de economische crisis ligt het in de lijn der verwachtingen dat het aantal openstaande vacatures in 2009 en 2010 verder zal dalen. Kanttekening is dat UWV maar een deel van de totale vacaturemarkt in handen heeft. Het werkelijke aantal vacatures zal derhalve een stuk hoger liggen.

Figuur 4.3

Geïndexeerde ontwikkeling van het aantal openstaande vacatures in Drimmelen, West-Brabant en Nederland (januari 2005=100)



Bron: UWV Werkbedrijf

4.2 Aanbodzijde arbeidsmarkt

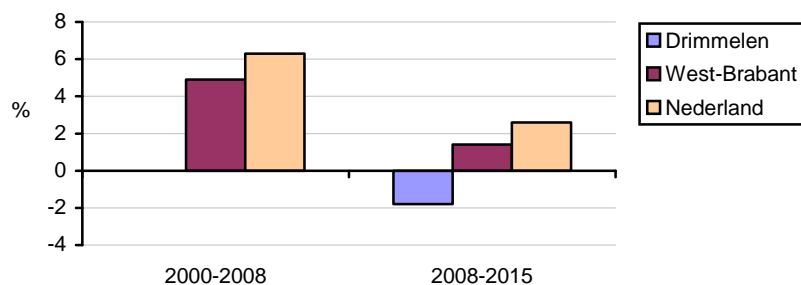
4.2.1 Beroepsbevolking

Daling beroepsbevolking in periode 2008-2015

De beroepsbevolking van Drimmelen kent een omvang van 12.570 personen. Tussen 2000 en 2008 is de beroepsbevolking niet gegroeid. Voor de periode 2008-2015 wordt een daling van 1,8% geraamd (- 220 personen). In West-Brabant en Nederland liggen de groeicijfers een stuk hoger.

Figuur 4.4

Groei van de beroepsbevolking in de periodes 2000-2008 en 2008-2015



Bron: CBS, bewerking ETIN Adviseurs

Drimmelen kent relatief 'oude' beroepsbevolking

Van de beroepsbevolking is het merendeel (48%) te vinden in de leeftijdscategorie '25 – 44 jaar'. Verder is 30% tussen de 45 en 54 jaar, bijna 9% tussen de 15 en 24 jaar en ruim 13% is ouder dan 55 jaar. Vergeleken met het landelijke beeld kent Drimmelen relatief weinig jongeren (15-24 jaar) en veel ouderen (45+).

Tabel 4.2

Beroepsbevolking in Drimmelen naar leeftijd (2008)

Leeftijd	Drimmelen		West-Brabant	Nederland
	Abs.	%	%	%
15-24 jaar	1.110	8,8	11,6	11,6
25-44 jaar	6.030	48,0	49,1	50,5
45-54 jaar	3.770	30,0	25,8	25,3
55-64 jaar	1.660	13,2	13,4	12,6
Totaal	12.570	100,0	100,0	100,0

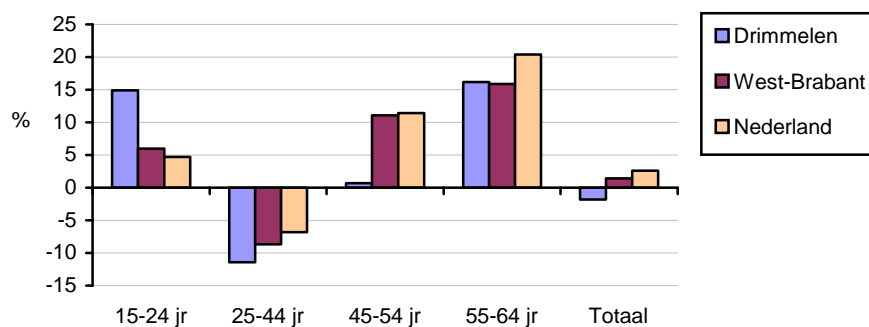
Bron: CBS, bewerking ETIN Adviseurs

De beroepsbevolking vergrijsst, echter minder snel dan gemiddeld in Nederland

De komende jaren zal de beroepsbevolking steeds ouder worden. Vooral de leeftijdscategorieën '15-24 jaar' en '55-64 jaar' zullen in de periode 2008-2015 sterk groeien. Het aantal 25- tot 44-jarigen zal in Drimmelen, net als in West-Brabant en Nederland, krimpen. De genoemde ontwikkelingen kunnen veel impact hebben op de arbeidsmarkt. Zo zal de vervangingsvraag toenemen, waardoor er krapte kan ontstaan op de arbeidsmarkt. Ook zullen steeds meer ondernemers met een opvolgingsprobleem geconfronteerd worden.

Figuur 4.5

Ontwikkeling van de beroepsbevolking tussen 2008 en 2015 naar leeftijd

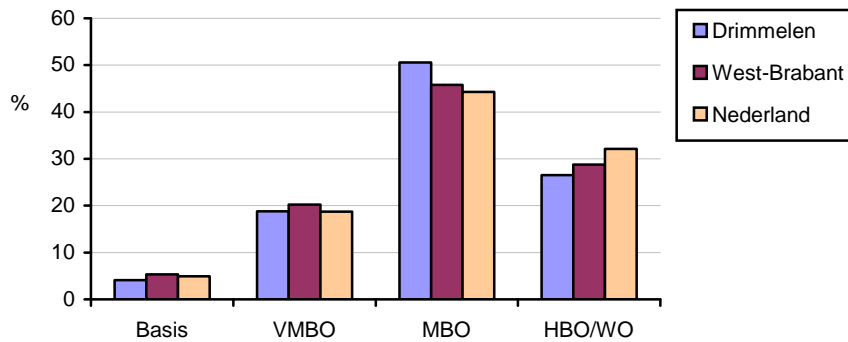


Bron: CBS, bewerking ETIN Adviseurs

Beroepsbevolking Drimmelen vooral middelbaar opgeleid

Drimmelen kent een relatief grote groep middelbaar opgeleiden. Het aandeel MBO-ers (50,6%) ligt hoger dan in West-Brabant en Nederland. Het aandeel van basisonderwijs (4,1%) en VMBO (18,8%) ligt in Drimmelen op vergelijkbaar niveau als landelijk. Het aandeel HBO/WO (26,5%) ligt duidelijk lager.

Figuur 4.6
Samenstelling beroepsbevolking naar opleidingsniveau (2007)

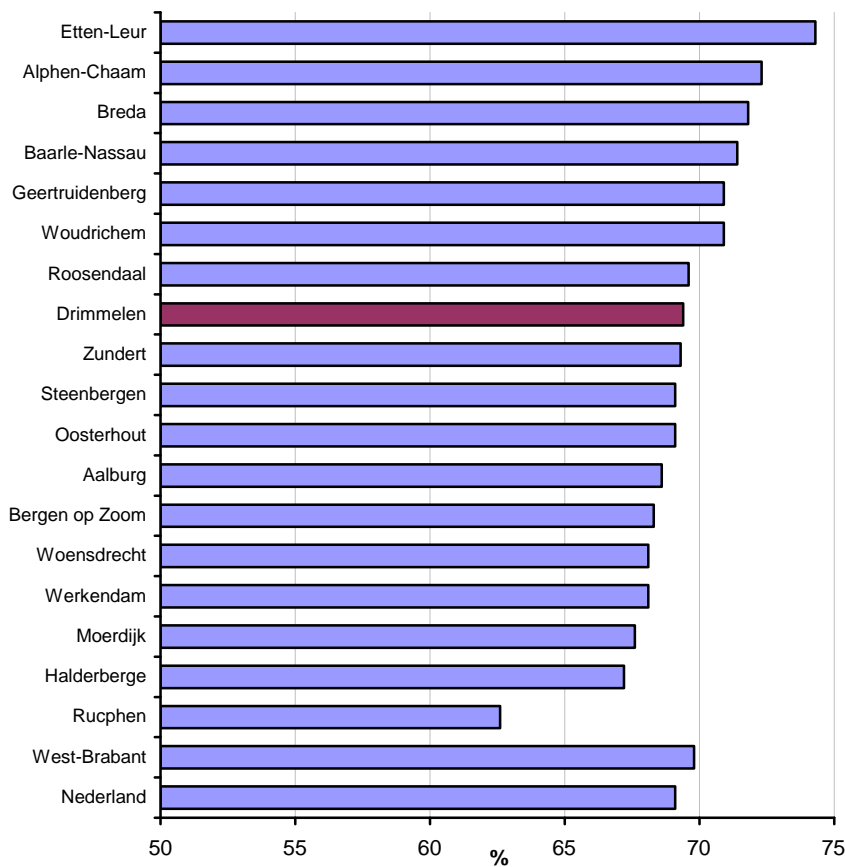


Bron: CBS, bewerking ETIN Adviseurs

Participatiegraad boven landelijke gemiddelde, maar lager dan regionale percentage

De bruto participatiegraad (aandeel van de beroepsbevolking op het aantal 15- tot 64-jarigen) bedraagt in Drimmelen 69,4%. Dat is iets lager dan het West-Brabantse gemiddelde (69,8%) en hoger dan het landelijke percentage (69,1%). Binnen West-Brabant kennen Etten-Leur (74,3%), Alphen-Chaam (72,3%) en Breda (71,8%) de hoogste participatiegraad. Rucphen komt als laatste uit de bus.

Figuur 4.7
Bruto participatiegraad (15 – 65 jaar) per gemeente in 2008



Bron: CBS, bewerking ETIN Adviseurs

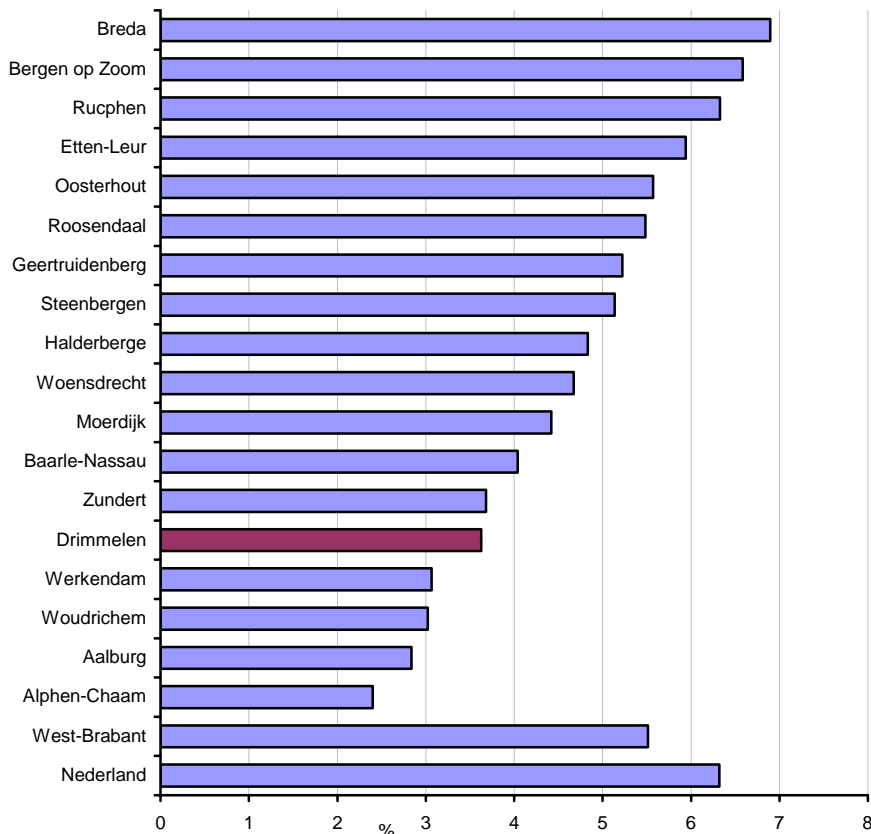
4.2.2 Werkloosheid

Werkloosheidspercentage Drimmelen lager dan andere steden

In juli 2009 telde Drimmelen 455 niet-werkende werkzoekenden (geregistreerd via UWV Werkbedrijf). Dat komt overeen met 3,6% van de totale beroepsbevolking. De werkloosheid ligt onder het West-Brabantse (5,5%) en landelijke (6,3%) gemiddelde. Van de 18 gemeenten binnen West-Brabant bezet Drimmelen qua werkloosheidspercentage de 14^{de} plaats. Breda, Bergen op Zoom en Rucphen staan bovenaan.

Figuur 4.8

Aandeel nww-ers op totale beroepsbevolking per gemeente (juli 2009)



Bron: UWV Werkbedrijf

Werklozenbestand Drimmelen bevat relatief veel ouderen

Indien naar de samenstelling van het werklozenbestand wordt gekeken, valt op dat Drimmelen relatief veel ouderen telt. In totaal is 57% van de nww-ers ouder dan 45 jaar. Landelijk (bijna 48%) ligt dit op een lager niveau. Over het algemeen geldt, hoe hoger de leeftijd, hoe moeilijker bemiddelbaar. Als er wordt gekeken naar de inschrijvingsduur van de werklozen, blijkt dat een groot deel (46%) nog maar kort staat ingeschreven (0 tot 6 maanden). Landelijk ligt dit percentage duidelijk lager, namelijk 34%. Dit duidt erop dat Drimmelen de afgelopen periode relatief veel nieuwe inschrijvers heeft gekend. Het verband met de economische crisis is snel gemaakt. Ruim 28% van de werkzoekenden staat al meer dan 24 maanden ingeschreven. Ter vergelijking, landelijk is dit bijna 35%. Drimmelen kent dus relatief gezien weinig langdurig werklozen.

Ten opzichte van januari 2009 is vooral het aandeel mannen binnen het totale bestand toegenomen (van 46,3% naar 49,2%). Ook het aandeel 27- tot 45 jarigen is duidelijk toegenomen (van 31,3% naar 35,6%).

Tabel 4.3

Niet-werkende werkzoekenden naar kenmerk (januari 2009 en juli 2009)

Kenmerken	Drimmelen		West-Brabant		Nederland	
	Jan. 2009	Juli 2009	Jan. 2009	Juli 2009	Jan. 2009	Juli 2009
Totaal						
Aantal NWW-ers	374	455	15.526	17.617	444.299	484.762
% in beroepsbevolking	3,0	3,6	4,9	5,5	5,8	6,3
Geslacht						
Mannen (%)	46,3	49,2	48,8	50,3	48,7	50,6
Vrouwen (%)	53,7	50,8	51,2	49,7	51,3	49,4
Leeftijd						
15-27 jaar (%)	6,7	7,5	9,9	11,5	10,2	11,7
27-45 jaar (%)	31,3	35,6	35,8	37,8	39,4	40,9
45-65 jaar (%)	62,0	56,9	54,3	50,7	50,4	47,5
Duur						
00-06 maanden (%)	34,5	45,9	37,2	40,0	31,2	33,9
06-12 maanden (%)	12,6	14,5	11,5	17,9	13,1	17,2
12-24 maanden (%)	13,6	11,2	12,4	11,9	12,8	13,8
meer dan 24 maanden (%)	39,3	28,4	39,0	30,2	42,9	35,1

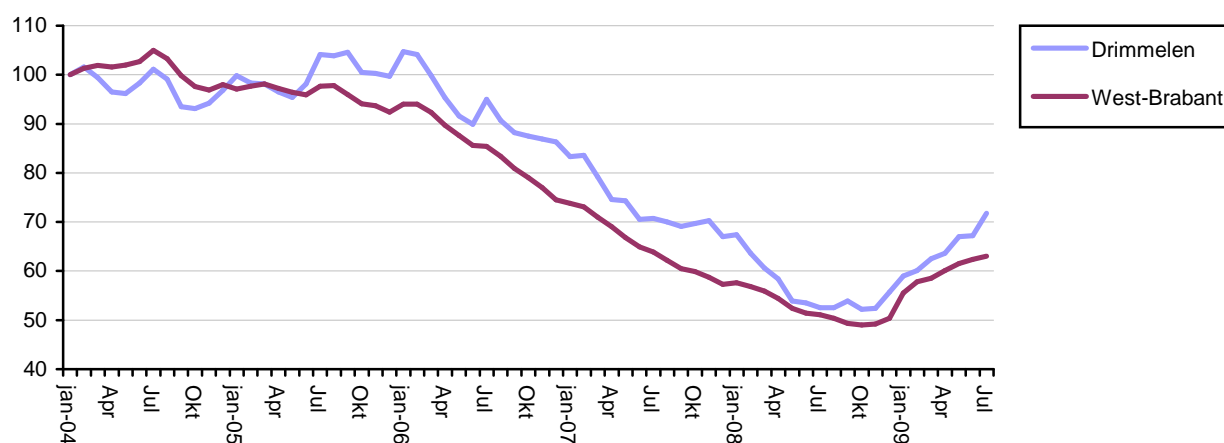
Bron: UWV Werkbedrijf, CBS/ETIN Adviseurs

Werkloosheid in Drimmelen neemt sinds december 2008 bovengemiddeld toe

De werkloosheid laat in Drimmelen sinds 2006 een dalende lijn zien. Vanaf eind 2008 is er door de economische crisis echter een kentering zichtbaar. Het aantal werklozen loopt snel op. Sinds oktober 2008, het begin van de economische crisis, is het aantal werklozen met 38% gegroeid (West-Brabant: +28%). Wel ligt de werkloosheid nog altijd op een zeer laag niveau. De verwachting is dat het aantal werklozen in 2009 nog sterk kan oplopen. De intensiteit van de stijging is moeilijk te voorspellen. Faillissementen of reorganisaties van (grotere) bedrijven kunnen bijvoorbeeld veel effect hebben op de cijfers.

Figuur 4.9

Ontwikkeling aantal niet-werkende werkzoekenden in Drimmelen en West-Brabant



Bron: UWV Werkbedrijf

4.2.3 Uitkeringen

Van (potentiële) beroepsbevolking ontvangt 8% een uitkering

Eind 2008 ontving 8% van de potentiële beroepsbevolking (15-64 jaar) in Drimmelen een uitkering. Dit ligt onder het West-Brabantse (9,6%) en landelijke percentage (11,0%). Vooral ten opzichte van de grotere gemeenten zit Drimmelen relatief laag. Van alle uitkeringen in Drimmelen heeft ongeveer 77% betrekking op een arbeidsongeschiktheidsuitkering, 15% op een WW-uitkering (Werkloosheidswet) en bijna 7% op een WWB-uitkering (Wet Werk en Bijstand).

Tabel 4.4

Aantal personen met een uitkering per gemeente (eind 2008⁴)

Gemeente	WWB	AO	WW	Totaal	WWB	AO	WW	% in bevolk.*
	Abs.	Abs.	Abs.	Abs.	%	%	%	
Aalburg	50	360	70	480	10,4	75	14,6	5,9
Alphen-Chaam	40	300	80	420	9,5	71,4	19,0	6,7
Baarle-Nassau	50	330	40	420	11,9	78,6	9,5	9,4
Bergen op Zoom	1.040	3.080	830	4.950	21,0	62,2	16,8	11,2
Breda	3.530	6.260	1.850	11.640	30,3	53,8	15,9	10,1
Drimmelen	100	1.140	210	1.450	6,9	78,6	14,5	8,0
Etten-Leur	450	1.810	480	2.740	16,4	66,1	17,5	9,9
Geertruidenberg	180	930	190	1.300	13,8	71,5	14,6	9,2
Halderberge	250	1.290	310	1.850	13,5	69,7	16,8	9,3
Moerdijk	210	1.330	330	1.870	11,2	71,1	17,6	7,6
Oosterhout	630	2.320	600	3.550	17,7	65,4	16,9	9,9
Roosendaal	910	3.380	960	5.250	17,3	64,4	18,3	10,1
Rucphen	190	1.720	220	2.130	8,9	80,8	10,3	13,7
Steenbergen	180	1.050	250	1.480	12,2	70,9	16,9	9,5
Werkendam	120	890	140	1.150	10,4	77,4	12,2	6,5
Woensdrecht	190	820	230	1.240	15,3	66,1	18,5	8,6
Woudrichem	60	470	90	620	9,7	75,8	14,5	6,4
Zundert	90	900	180	1.170	7,7	76,9	15,4	8,4
West-Brabant	8.270	28.380	7.060	43.710	18,9	64,9	16,2	9,6
Nederland	292.340	763.880	161.450	1.217.670	24,0	62,7	13,3	11,0

* het gaat hier om de potentiële beroepsbevolking (aantal 15- tot 65-jarigen)

Bron: CBS

In een jaar tijd is het aantal uitkeringsgerechtigden in Drimmelen met 160 afgenomen (-9,9%). In West-Brabant (-7,0%) en Nederland (-5,7%) was de afname iets kleiner. De grootste krimp was in Drimmelen zichtbaar bij de WW-uitkeringen (-90 personen).

⁴ De cijfers over Arbeidsongeschiktheid zijn van het derde kwartaal 2008, de WW-uitkeringen zijn van het vierde kwartaal 2008 en de WWB-uitkeringen zijn van december 2008.

5. Bedrijventerreinen

In het kort

- De gemeente Drimmelen beschikt over een oppervlak van circa 43 hectare bruto bedrijventerrein, dit is slechts 0,4% van het totale grondoppervlak.
- Ten opzichte van 2000 is de totale voorraad bedrijventerreinen met 1,7 hectare gegroeid (+4,1%).
- De afgelopen jaren is maar weinig bedrijventerrein uitgegeven. Het aanbod was echter ook zeer beperkt. De gemeente Drimmelen kende per 1 jan. 2008 een aanbod van 0,6 hectare.
- Bijna 18% van totale werkgelegenheid in Drimmelen is geconcentreerd op bedrijventerreinen. Dit aandeel ligt een stuk lager dan gemiddeld in West-Brabant.
- Ruim 40% van totale voorraad bedrijventerreinen kan als verouderd worden aangemerkt. Het gaat hier om de bedrijventerreinen Stuivezand en Louisapolder. Deze bedrijventerreinen worden gerevitaliseerd.

5.1 Voorraad bedrijventerreinen

Klein ruimtebeslag bedrijventerreinen in Drimmelen

Drimmelen kent een bedrijventerreinenvoorraad van 43 hectare bruto. Dat is slechts 0,4% van het totale grondoppervlak in de gemeente (regiogemiddelde is 4,5%). Stuivezand is het grootste bedrijventerrein met bruto 13 hectare (30% van totaal). Ten opzichte van 2000 is de totale voorraad bruto bedrijventerrein in 2008 met 1,7 hectare toegenomen (+4,1%).

Tabel 5.1

Totale voorraad bedrijventerreinen (bruto/netto) per gemeente per 1 januari

Gemeente	Bruto voorraad			Netto voorraad			% bruto bedr. ter. t.o.v. totaal opp.
	2008 Abs.	Groei 2000-2008		2008 Abs.	Groei 2000-2008		
		Abs.	%		Abs.	%	
Aalburg	49,95	1,72	3,6	32,36	0,92	2,9	1,0%
Alphen-Chaam	20,40	0,00	0,0	14,39	-0,04	-0,3	0,2%
Baarle-Nassau	16,50	0,00	0,0	11,80	0,00	0,0	0,2%
Bergen op Zoom	579,35	20,00	3,6	452,14	17,84	4,1	7,3%
Breda	876,03	-26,01	-2,9	710,33	17,84	2,6	6,9%
Drimmelen	43,00	1,70	4,1	37,56	1,70	4,7	0,4%
Etten-Leur	380,25	-2,50	-0,7	306,60	-3,00	-1,0	6,9%
Geertruidenberg	362,12	-1,58	-0,4	295,59	-0,50	-0,2	13,5%
Halderberge	301,01	178,00	144,7	205,44	107,00	108,7	4,0%
Moerdijk	2.881,75	3,00	0,1	1419,25	2,20	0,2	18,2%
Oosterhout	724,10	90,00	14,2	567,13	54,80	10,7	10,1%
Roosendaal	494,36	106,90	27,6	387,26	63,68	19,7	4,6%
Rucphen	50,44	0,00	0,0	47,75	0,00	0,0	0,8%
Steenbergen	99,53	-8,00	-7,4	71,41	-8,00	-10,1	0,7%
Werkendam	113,50	25,72	29,3	87,42	18,11	26,1	1,1%
Woensdrecht	64,50	2,50	4,0	55,40	1,80	3,4	0,7%
Woudrichem	59,50	13,50	29,4	45,39	10,30	29,4	1,2%
Zundert	27,00	5,50	25,6	21,13	5,55	35,6	0,2%
West-Brabant	7.143,29	410,45	6,1	4.768,35	290,20	6,5	4,5%

Bron: Bedrijventerreinenmonitor West-Brabant, SES West-Brabant, Kamer van Koophandel Zuidwest-Nederland

5.2 Vraag en aanbod bedrijventerreinen

Laatste jaren minder uitgifte

In de periode 2000-2007 is in Drimmelen in totaal 1,56 hectare bedrijventerrein uitgegeven. Het grootste deel van deze uitgifte heeft plaatsgevonden in 2003. De laatste jaren is nauwelijks terrein uitgegeven. Het aanbod was echter ook zeer beperkt. Op 1 januari 2008 was er maar 0,6 hectare terstond uitgeefbaar bedrijventerrein in Drimmelen.

Tabel 5.2

Uitgifte bedrijventerreinen en voorraad uitgeefbaar bedrijventerrein (1-1-2008) per gemeente

Gemeente	Bedrijventerreinenuitgifte									Voorraad uitgeefbaar bedrijventerrein	
	2000	2001	2002	2003	2004	2005	2006	2007	Totaal	Terstond	Niet-terstond
Aalburg	5,22	0	0,8	0	0,79	0,11	0	0,1	7,02	5,9	1,9
Alphen-Chaam	0,91	0,02	0,83	0	0	0,61	0,22	0	2,59	0,64	0
Baarle-Nassau	0	0	0	0	0	0	0	0	0	0	0
Bergen op Zoom	0	2,7	1,2	17,4	1,6	4,09	2,48	2,57	32,04	57,84	0
Breda	22,8	16,95	15,33	13,68	9,1	6,98	10	10,98	105,82	30,35	0
Drimmelen	0	0	0	1,22	0,14	0	0,2	0	1,56	0,6	0
Etten-Leur	2,77	11,76	7,33	6,02	3,82	2,18	2,92	5,7	42,5	7,86	0
Geertruidenberg	0	0	0	0	3,52	1,82	0	1,05	6,39	0,11	0
Halderberge	0	0	0	0,33	0,97	2,06	16,85	19,91	40,12	68,55	1,47
Moerdijk	57,88	28,98	19,75	7,35	1,77	16,37	3,93	8,55	144,58	17,01	0,4
Oosterhout	66,3	9,9	14,98	0,8	13,13	11,15	3,16	0	119,42	12,46	0
Roosendaal	13,46	6,75	0,2	0,07	0	3,77	4,97	1,06	30,28	26,37	33,01
Rucphen	2,49	0,22	0	0,16	0,23	0	0	0	3,1	1,46	0
Steenbergen	2,63	0	0	0	0,07	0	0	0	2,7	0	0
Werkendam	7,46	1,48	0,45	0,77	1,02	0,91	0,81	1,14	14,04	0	0
Woensdrecht	0,19	0,28	0	0,06	0	0	0,14	0,89	1,56	0,77	0
Woudrichem	0	0	0	0	0	0	0,8	0,99	1,79	7,41	0
Zundert	2,56	0,25	0	0,25	0	0	0	0	3,06	0	0
West-Brabant	184,67	79,29	60,87	48,11	36,16	49,94	46,48	52,94	558,46	237,33	36,78

Bron: Bedrijventerreinenmonitor West-Brabant, SES West-Brabant, Kamer van Koophandel Zuidwest-Nederland

Bijna 18% van totale werkgelegenheid op bedrijventerreinen

In de gemeente Drimmelen waren in 2008 circa 1.420 arbeidsplaatsen op bedrijventerreinen te vinden. Dit betekent dat 18% van de totale gemeentelijke werkgelegenheid geconcentreerd is op de bedrijventerreinen. Bedrijventerreinen hebben een belangrijke werkgelegenheidsfunctie, echter deze is een stuk kleiner dan gemiddeld in West-Brabant (38%). De werkgelegenheid op bedrijventerreinen in Drimmelen is in de periode 2000-2008 met 24,5% toegenomen. Dit is aanzienlijk hoger dan het gemiddelde groeicijfer voor heel West-Brabant (+8,0%).

Tabel 5.3

Ontwikkeling werkgelegenheid op bedrijventerreinen in Drimmelen en West-Brabant

Gemeente/regio	2008	Groei 2000-2008	Aandeel in totale werkgelegenheid
	Abs.	%	%
Drimmelen	1.420	24,5	17,7
West-Brabant	124.850	8,0	38,4

Bron: Bedrijventerreinenmonitor West-Brabant, SES West-Brabant, Kamer van Koophandel Zuidwest-Nederland

5.3 Verouderde bedrijventerreinen

Aanzienlijk deel bedrijventerreinen is verouderd

Uit onderzoek blijkt dat 41% (17,5 ha) van de totale bedrijventerreinvoorraad in Drimmelen als verouderd kan worden aangemerkt. Het gaat hier om de bedrijventerreinen Stuivezand en Louisapolder. Deze terreinen worden momenteel geherstructureerd.

Tabel 5.4

Aandeel verouderde bedrijventerreinen per gemeente (per 1 januari 2008)

Gemeente	Bruto	A	B	C	D	E	Verouderd opp. B. t/m D	
	ha	ha	ha	ha	ha	ha	ha	%
Aalburg	49,95	43,95		6			6	12
Alphen-Chaam	20,40	20,4					0	0
Baarle-Nassau	16,50			16,5			16,5	100
Bergen op Zoom	579,35	564,35			15		15	3
Breda	876,03	408,03	81,8	107	279,2		468	55
Drimmelen	43,00	25,5		17,5			17,5	41
Etten-Leur	380,25	146,25			20,3	213,7	20,3	5
Geertruidenberg	362,12	120,42	31,7	210			241,7	67
Halderberge	301,01	245,14	41	12,87	2		55,87	19
Moerdijk	2.881,75	2.788,75			93		93	3
Oosterhout	724,10	396,1	7		202	119	209	29
Roosendaal	494,36	417,36			77		77	16
Rucphen	50,44	10,44			40		40	79
Steenbergen	99,53	65,53			34		34	34
Werkendam	113,50	102,5				11	0	0
Woensdrecht	64,50	25,8			38,7		38,7	60
Woudrichem	59,50	44,5		15			15	25
Zundert	27,00	20,5		6,5			6,5	24
Totaal	7.143,29	5.445,52	161,5	391,37	801,2	343,7	1.354,07	19

Bron: SES West-Brabant, ETIN Adviseurs

Toelichting:

A = niet verouderd

B = verouderd geen plannen

C = verouderd binnen 3 jaar iets doen

D = er wordt iets gedaan

E = herstructurering is reeds doorlopen

6. Pendel

In het kort

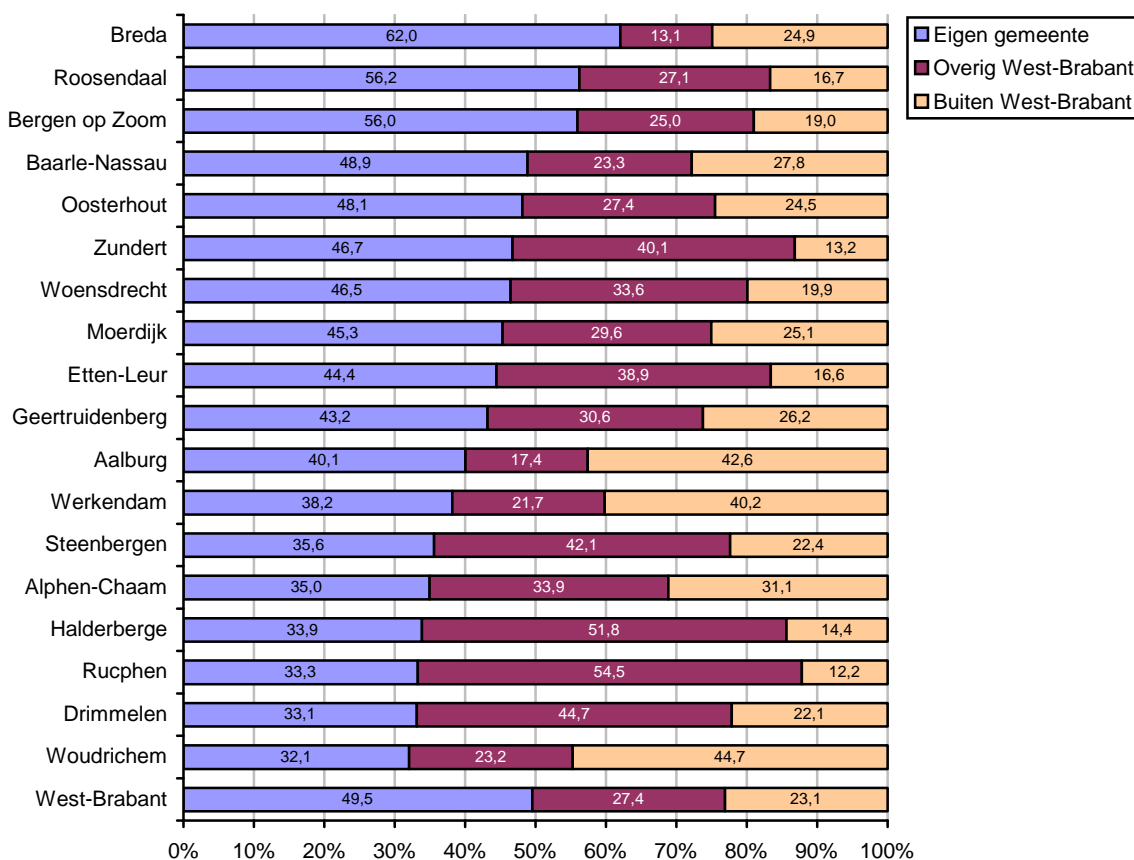
- Door de beperkte werkgelegenheidsfunctie werkt maar eenderde van de werkzame beroepsbevolking van Drimmelen in de eigen gemeente.
- Drimmelen kent een uitgaande pendel van ongeveer 8.830 inwoners. Breda, Oosterhout en Geertruidenberg zijn de belangrijkste 'ontvangers'.
- Ongeveer 3.540 personen die elders wonen, werken in Drimmelen (inkomende pendel). De meeste daarvan komen uit Breda en Oosterhout.
- Per saldo heeft Drimmelen een negatief pendelsaldo van bijna 5.300 personen.
- De meeste mensen maken gebruik van de auto om op het werk te komen. Bij de uitgaande pendel gaat het om zo'n 87%. Van de mensen die binnen de eigen gemeente werken gaat 43% met de auto en 30% met de (brom)fiets. Bijna 19% is thuiswerkend (incl. veel agrariërs).

Tweederde van de werkzame bevolking van Drimmelen werkt buiten de eigen gemeente

In hoofdstuk 5 was al te zien dat Drimmelen een beperkte werkgelegenheidsfunctie heeft. Dat blijkt ook wanneer de pendelgegevens van de gemeente worden bekeken. Daaruit blijkt dat van de totale (werkzame) bevolking slechts 33% in de eigen gemeente werkt. Alleen Woudrichem heeft een nog lager percentage. Uit de gegevens blijkt dat ongeveer 45% in een andere West-Brabantse gemeente werkt en 22% werkt buiten de regio.

Figuur 6.1

Aandelen met werk in eigen gemeente, overig West-Brabant en buiten West-Brabant (2007)



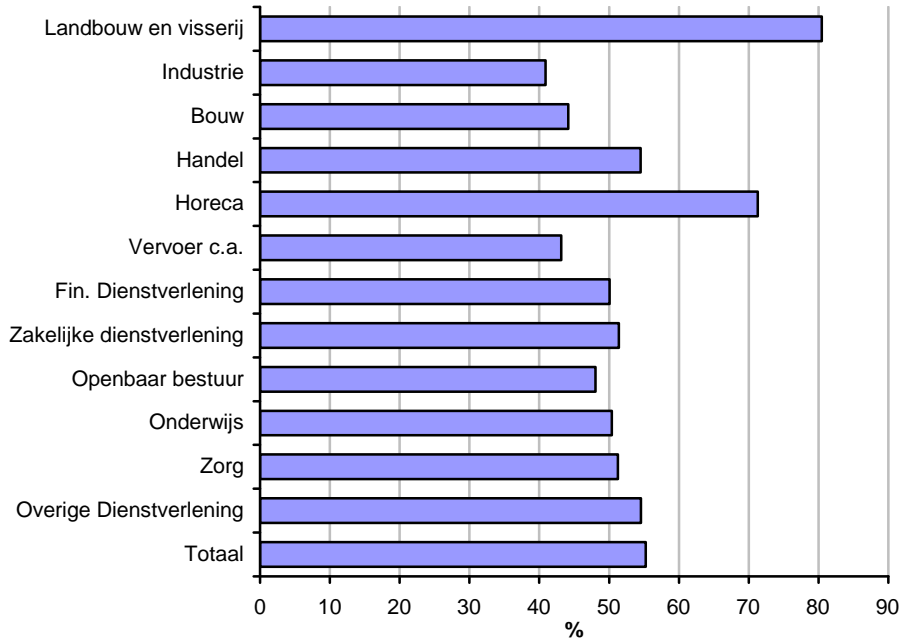
Bronnen: CBS: EBB, EWL; RWS/DVS: MON; LISA; bewerking VDWResearch

Meerendeel werknemers landbouw en horeca woont in eigen gemeente

Van het totaal aantal banen in de gemeente Drimmelen wordt 55% ingevuld door eigen inwoners en 45% door werknemers uit andere gemeenten. Per sector zijn er grote verschillen. De landbouw (80%) en de horeca (71%) hebben het hoogste aandeel werknemers uit de eigen gemeente. Een ander beeld laten sectoren als de industrie (41%) en de vervoerssector (43%) zien.

Figuur 6.2

Aandeel 'eigen gemeente' binnen aantal arbeidsplaatsen per sector in Drimmelen (2007)



Bronnen: CBS: EBB, EWL; RWS/DVS: MON; LISA; bewerking VDWRResearch

Drimmelen kent omvangrijke uitgaande pendel

In totaal werken ongeveer 3.540 werkzame personen in de gemeente Drimmelen die elders wonen (inkomende pendel). De meeste daarvan zijn woonachtig in Breda (740), Oosterhout (470) en Moerdijk (340). Het is geen verrassing dat de nabijheid van een bepaalde gemeente een grote rol speelt.

De gemeente die de meeste werknemers uit Drimmelen aantrekt is duidelijk Breda. Zo'n 2.730 personen uit Drimmelen werken in Breda. Nummer twee is Oosterhout met ongeveer 1.210 personen en Geertruidenberg staat op de derde plaats met ongeveer 690 personen. In totaal werken zo'n 8.830 inwoners van Drimmelen buiten de eigen gemeente. Per saldo heeft Drimmelen een negatief pendelsaldo van bijna 5.300 personen.

Tabel 6.1

Inkomende en uitgaande pendel van de gemeente Drimmelen (2007)

Uitgaande pendel	Personen		Inkomende pendel	Personen	
	Abs.	%		Abs.	%
Werkt in overig West-Brabant	5.910	66,9	Woont in overig West-Brabant	2.410	68,1
waarvan:			waarvan:		
Breda	2.730	30,9	Breda	740	21,0
Oosterhout	1.210	13,7	Oosterhout	470	13,1
Geertruidenberg	690	7,8	Moerdijk	340	9,6
Moerdijk	670	7,6	Geertruidenberg	320	9,0
Etten-Leur	220	2,5	Etten-Leur	110	3,0
Werkt buiten West-Brabant	2.930	33,1	Woont buiten West-Brabant	1.130	31,9
waarvan:			waarvan:		
Dordrecht	360	4,1	Rotterdam	110	3,2
Rotterdam	340	3,9	Tilburg	110	3,2
Tilburg	190	2,2	Dordrecht	100	2,9
Waalwijk	120	1,3	Waalwijk	100	2,8
's-Hertogenbosch	120	1,3	Dongen	100	2,7
Totaal	8.830	100,0	Totaal	3.540	100,0

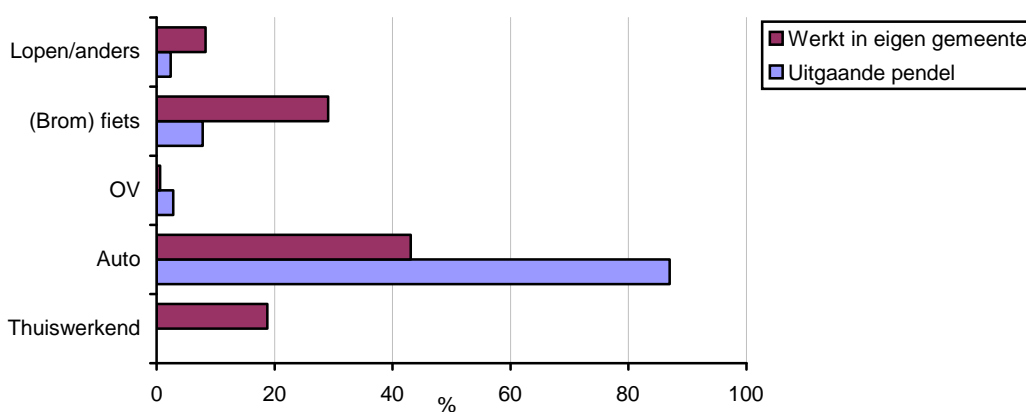
Bronnen: CBS: EBB, EWL; RWS/DVS: MON; LISA; bewerking VDWResearch

Auto duidelijk favoriet bij uitgaande pendel

Ongeveer 87% van de mensen dat in Drimmelen woont maar elders werkt (uitgaande pendel) maakt gebruik van de auto. Slechts 3% reist met het openbaar vervoer en bijna 8% gaat op de (brom)fiets. Bij de mensen die in de eigen gemeente werken ligt het autogebruik een stuk lager. Binnen de gemeente verplaatst 43% zich met de auto. Zo'n 29% gaat met de (brom)fiets, circa 8% loopt en bijna 19% werkt thuis en hoeft zich dus niet te verplaatsen. Openbaar vervoer speelt slechts een marginale rol.

Figuur 6.3

Uitgaande pendel naar vervoerswijze gemeente Drimmelen (2007)



Bronnen: CBS: EBB, EWL; RWS/DVS: MON; LISA; bewerking VDWResearch

Bijlagen

Bijlage 1: Kengetallen West-Brabantse gemeenten

Indicator	Eenheid																				Zuidwest-Nederland	Nederland	
		Aalburg	Alphen-Chaam	Baarle-Nassau	Bergen op Zoom	Breda	Drimmelen	Etten-Leur	Geertruidenberg	Halderberge	Moerdijk	Oosterhout	Roosendaal	Rucphen	Steenbergen	Werkendam	Woensdrecht	Woudrichem	Zundert	West-Brabant			
Bevolking en wonen																							
Aantal inwoners op 1 jan. 2009	Abs.	12.570	9.420	6.670	65.600	171.950	26.620	41.020	20.800	29.280	36.670	54.240	77.480	22.570	23.250	26.410	21.720	14.370	21.080	681.710	1.062.610	16.486.590	
Bevolkingsgroei 2000-2009	Abs.	795	-40	480	493	11.331	-23	3.999	-337	-368	358	1.952	2.320	91	-86	452	722	317	929	23.385	32.420	622.640	
Bevolkingsgroei 2000-2009	%	6,8	-0,4	7,8	0,8	7,1	-0,1	10,8	-1,6	-1,2	1,0	3,7	3,1	0,4	-0,4	1,7	3,4	2,3	4,6	3,6	3,1	3,9	
Bevolkingsgroei 2008-2025	%	7,6	0,0	-7,2	0,8	6,5	-5,1	2,7	-3,8	-3,6	-5,5	2,2	-0,4	-7,3	-3,6	6,6	-4,2	-2,6	-4,2	0,9	0,5	3,1	
Geboortesaldo per 1000 inw. (2008)	Abs.	6,6	1,4	0,6	1,0	3,0	1,1	4,4	0,3	0,8	2,0	1,5	6,7	1,5	-2,2	0,6	6,4	0,5	2,8	-0,1	1,5	3,0	
Migratiesaldo per 1000 inw. (2008)	Abs.	8,2	-5,1	0,6	4,5	2,8	-1,2	10,1	2,6	-8,0	-3,5	7,0	-5,2	1,1	6,4	1,2	-6,6	3,2	-6,6	6,7	1,5	1,9	
Aandeel 0-14 jaar	%	21,9	19,0	14,5	17,3	17,3	17,7	18,3	17,6	16,9	17,9	17,8	17,6	15,3	17,5	19,4	16,6	19,3	17,4	17,6	17,7	17,9	
Aandeel 15-64 jaar	%	65,5	65,9	66,7	67,3	67,6	68,2	68,4	68,4	67,5	67,5	67,0	66,8	69,5	67,2	66,7	67,1	66,7	66,6	67,4	66,5	67,4	
Aandeel 65-plus	%	12,6	15,1	18,8	15,4	15,1	14,1	13,3	14,0	15,7	14,6	15,2	15,6	15,1	15,3	13,9	16,3	14,0	16,0	15,0	15,8	14,7	
Aantal huishoudens (2008)	Abs.	4.360	3.700	2.880	28.500	79.890	10.600	16.910	8.560	12.060	15.060	22.950	33.240	9.140	9.570	9.990	9.040	5.460	8.610	298.640	456.070	7.242.200	
Gemiddelde huishoudgrootte (2008)	Abs.	2,84	2,55	2,32	2,29	2,14	2,51	2,39	2,42	2,45	2,44	2,34	2,32	2,46	2,43	2,65	2,39	2,64	2,43	2,27	2,32	2,27	
Totale woningvoorraad (2009)	Abs.	4.470	3.700	2.520	28.760	76.040	10.660	17.010	8.770	12.100	15.360	23.040	33.120	9.250	9.660	10.220	8.970	5.560	8.140	287.350	461.930	7.106.560	
Groei woningvoorraad 2000-2008	Abs.	447	213	161	1.391	6.302	594	2.503	555	720	901	1.680	2.353	480	346	817	622	349	452	20.886	31.949	516.902	
Groei woningvoorraad 2000-2008	%	11,1	6,1	6,8	5,1	9,0	5,9	17,3	6,8	6,3	6,2	7,9	7,6	5,5	3,7	8,7	7,4	6,7	5,9	7,8	7,4	7,8	
Aandeel huurwoningen	%	x	20,4	28,0	44,6	43,5	26,4	31,7	38,5	34,1	32,7	41,4	37,5	32,8	29,9	x	23,7	x	19,2	37,3	35,7	43,4	
Aandeel koopwoningen	%	x	79,6	72,0	55,4	56,5	73,6	68,3	61,5	65,9	67,3	58,6	62,5	67,2	70,1	x	76,3	x	80,8	62,7	64,3	56,6	
Gem. WOZ-waarde x 1000 euro (2008)	Abs.	x	341	296	209	243	272	237	232	260	236	247	233	266	224	x	242	x	308	243	224	232	
Werkgelegenheid																							
Werkgelegenheidsfunctie (2008)	Abs.	78,1	68,0	113,9	105,4	119,7	64,0	99,6	119,3	70,4	122,3	110,0	115,5	62,7	62,5	73,6	102,5	75,8	78,6	102,1	103,6	104,4	
Aantal vestigingen (2008)	Abs.	1.028	880	763	3.837	11.365	1.725	2.410	1.364	1.994	2.818	3.353	4.644	1.793	1.701	1.891	1.240	1.020	1.730	45.556	78.648	1.043.780	
Totaal werkzame personen (2008)	Abs.	4.343	3.067	3.620	31.705	99.015	8.042	20.538	11.997	9.362	20.448	27.134	41.599	6.114	6.767	8.838	10.072	5.177	7.568	325.406	501.827	7.976.240	
Werkgelegenheidsgroei 2000-2008	Abs.	366	66	510	59	4.269	651	2.155	-108	414	2.615	3.033	4.774	-459	-459	1.050	1.066	36	-317	19.721	22.246	649.480	
Werkgelegenheidsgroei 2000-2008	%	9,2	2,2	16,4	0,2	4,5	8,8	11,7	-0,9	4,6	14,7	12,6	13,0	-7,0	-6,4	13,5	11,8	0,7	-4,0	6,5	4,6	8,9	

Indicator (vervolg)	Eenheid																				Zuidwest-Nederland	Nederland	
		Aalburg	Alphen-Chaam	Baarle-Nassau	Bergen op Zoom	Breda	Drimmelen	Etten-Leur	Geertruidenberg	Halderberge	Moerdijk	Oosterhout	Roosendaal	Rucphen	Steenbergen	Werkendam	Woensdrecht	Woudrichem	Zundert	West-Brabant			
Werkgelegenheidsstructuur																							
Landbouw, jacht en bosbouw	%	9,7	28,7	15,9	1,8	1,4	13,9	3,7	1,6	9,3	3,9	2,1	2,4	11,2	15,9	6,5	4,5	7,4	26,8	4,4	5,5	3,3	
Industrie	%	13,8	11,7	19,0	20,9	8,4	9,7	24,6	24,5	12,9	23,9	20,3	20,1	14,2	9,3	17,2	26,3	13,2	9,8	16,1	15,8	12,0	
Bouwnijverheid	%	12,1	9,1	3,8	5,4	5,6	9,6	5,3	7,6	10,6	5,8	5,5	5,0	17,7	9,3	15,7	5,3	11,0	8,1	6,6	6,6	6,5	
Detailhandel	%	14,5	8,7	17,5	11,9	11,3	12,6	10,6	8,8	14,2	9,1	12,2	11,7	14,8	17,4	12,8	10,5	10,2	10,6	11,6	11,9	11,4	
Groothandel	%	15,4	5,0	7,7	5,1	7,9	8,3	8,9	14,1	9,0	11,3	8,2	4,4	4,4	7,5	8,0	2,6	7,4	3,5	7,5	6,7	6,5	
Horeca	%	2,0	9,4	8,7	3,5	4,8	5,1	2,9	2,3	4,6	3,0	5,7	2,9	3,9	3,4	3,7	3,3	3,5	5,0	4,1	5,0	4,2	
Vervoer/opslag/communicatie	%	3,8	5,2	2,1	5,8	4,9	2,9	6,2	6,8	4,9	13,6	6,9	8,4	6,2	3,9	9,2	3,0	13,5	3,5	6,4	6,3	6,2	
Financiële instellingen	%	1,5	2,5	3,0	1,2	2,1	1,4	1,2	1,1	1,5	1,1	2,1	1,4	1,5	1,5	2,1	1,5	1,5	1,8	1,7	1,9	3,2	
Zakelijke dienstverlening	%	10,7	7,7	6,0	10,6	16,6	9,5	13,6	11,0	11,8	9,5	14,1	11,8	7,2	11,3	8,3	8,2	8,1	6,6	12,6	11,6	15,4	
Openbaar bestuur en overheid	%	2,0	3,0	2,0	2,5	9,3	2,3	2,1	1,7	3,2	1,7	2,8	5,1	3,7	1,2	2,4	24,9	2,4	2,3	5,5	5,4	5,6	
Onderwijs	%	5,1	3,1	2,5	6,6	7,2	3,5	4,6	3,8	5,4	2,4	4,1	4,5	3,2	4,0	4,9	2,5	4,8	3,9	5,2	5,3	6,3	
Gezondheids- en welzijnszorg	%	6,9	2,9	9,7	21,2	16,2	17,6	12,7	14,1	6,7	9,5	12,8	17,8	5,5	9,3	5,8	4,8	11,8	14,5	14,2	14,3	14,9	
Overige diensten	%	2,5	2,9	2,3	3,6	4,3	3,5	3,4	2,7	6,1	5,3	3,4	4,5	6,5	6,1	3,4	2,5	5,2	3,7	4,1	3,9	4,7	
Totaal	%	100,0	100,0	100,0	100,0	100,0	100,0	100,0	100,0	100,0	100,0	100,0	100,0	100,0	100,0	100,0	100,0	100,0	100,0	100,0	100,0	100,0	
Starters en opheffingen																							
Aantal startende ondernemers (2008)	Abs.	71	63	51	423	1.347	150	251	137	168	230	372	466	143	124	150	128	94	99	4.467	6.325	106.085	
Aantal starters per 1000 vest. (2000-2008)	Abs.	49	46	49	66	65	53	59	53	53	47	59	62	59	59	45	65	54	52	59	58	63	
Aantal opheffingen (2008)	Abs.	64	40	34	341	1.004	85	200	96	94	178	268	344	93	101	112	85	33	63	3.235	4.652	69.755	
Winkels																							
Aantal winkels (2008)	Abs.	62	49	73	515	1.225	143	222	104	172	196	341	556	151	136	139	129	66	110	4.389	7.883		
Totaal verkoopvloeroppervlakte (2008)	m2	x	14.110	30.170	149.140	366.860	28.630	75.780	25.930	50.140	42.480	103.360	170.220	27.840	31.040	x	28.870	x	27.140	1.171.730	1.990.190	28.817.040	
Vvo per 1000 inwoners (2008)	m2	x	1.492	4.528	2.286	2.146	1.075	1.874	1.250	1.700	1.157	1.922	2.203	1.239	1.337	x	1.334	x	1295,46	1872,78	1.978	1.757	
Groei verkoopvloeropp. 2004-2008	%	x	40,3	-0,3	11,8	6,6	4,4	32,1	18,0	-2,5	9,8	1,7	-6,1	17,4	3,3	x	4,4	x	-4,1	6,6	4,9	6,0	
Koopkrachtbinding (2005)	%	36	22	54	83	89	39	68	52	37	45	77	83	33	41	38	33	27	44	49	x	x	
Koopkrachtafvloeiing (2005)	%	64	78	46	17	11	61	32	48	63	55	23	17	67	59	62	67	73	56	51	x	x	

Indicator (vervolg)	Eenheid																				Zuidwest-Nederland	Nederland	
		Aalburg	Alphen-Chaam	Baarle-Nassau	Bergen op Zoom	Breda	Drimmelen	Etten-Leur	Geertruidenberg	Halderberge	Moerdijk	Oosterhout	Roosendaal	Rucphen	Steenbergen	Werkendam	Woensdrecht	Woudrichem	Zundert	West-Brabant			
Toerisme & recreatie																							
Werkgelegenheid T&R (2008)	Abs.	120	300	340	1.570	4.950	450	770	390	590	860	1.580	1.740	360	390	460	390	280	450	15.990	29.026	x	
Aandeel T&R in werkgelegenheid (2008)	%	2,7	9,8	9,4	5,0	5,0	5,6	3,8	3,3	6,3	4,2	5,8	4,2	5,9	5,8	5,3	3,8	5,4	5,9	4,9	5,8	x	
Aantal bedden per 10.000 inw. (2008)	Abs.	0,0	59,2	72,0	99,8	84,1	88,3	57,6	22,2	142,8	115,7	49,6	34,8	24,9	10,8	6,1	130,3	0,0	25,8	66,6	125,1	126,2	
Aantal cafés per 10.000 inw. (2008)	Abs.	4,0	7,4	9,0	10,1	8,1	6,8	2,7	7,7	8,1	6,8	5,6	8,9	8,0	10,8	4,2	6,9	4,9	14,3	7,7	7,9	6,0	
Aantal restaurants per 10.000 inw. (2008)	Abs.	0,8	8,5	10,5	4,4	7,0	7,5	4,7	4,8	4,7	5,7	4,8	5,4	3,1	4,7	4,2	10,2	5,5	6,2	5,7	7,7	6,6	
Arbeidsmarkt																							
Omvang beroepsbevolking (2008)	Abs.	5.560	4.510	3.180	30.080	82.690	12.570	20.620	10.060	13.300	16.720	24.670	36.030	9.750	10.820	12.000	9.830	6.830	9.620	318.820	484.260	7.640.140	
Ontw. beroepsbevolking (2000-2008)	%	7,2	-0,7	5,4	2,4	9,0	0,0	13,2	-1,9	0,8	2,5	4,2	3,7	2,2	0,1	6,7	1,2	3,0	7,8	4,9	5,1	6,3	
Bruto participatiegraad	%	68,6	72,3	71,4	68,3	71,8	69,4	74,3	70,9	67,2	67,6	69,1	69,6	62,6	69,1	68,1	68,1	70,9	69,3	69,8	68,8	69,1	
Aantal werklozen (nww) per 1 juli 2009	Abs.	158	107	127	1.973	5.723	455	1.245	524	642	739	1.387	1.972	618	554	369	460	207	357	17.617	25.535	484.763	
Werkloosheidspercentage (1 juli 2009)	%	2,8	2,4	4,0	6,6	6,9	3,6	5,9	5,2	4,8	4,4	5,6	5,5	6,3	5,1	3,1	4,7	3,0	3,7	5,5	5,3	6,3	
Ontwikkeling werkloosheid okt.'08 -juli '09	%	29,5	16,3	17,6	24,6	20,8	37,5	42,9	50,1	21,6	49,0	33,9	35,9	26,4	21,8	35,2	17,6	29,4	45,7	28,4	25,3	18,8	
Ontwikkeling werkloosheid okt.'08 -juli '09	Abs.	36	15	19	390	986	124	374	175	114	243	351	521	129	99	96	69	47	112	3.900	5.162	76.689	
Aandeel uitkeringen (eind '08)	%	5,9	6,7	9,4	11,2	10,1	8,0	9,9	9,2	9,3	7,6	9,9	10,1	13,7	9,5	6,5	8,6	6,4	8,4	9,6	9,6	11,0	
Bedrijventerreinen																							
Bruto voorraad bedrijventerrein	bruto	50,0	20,4	16,5	579,4	876,0	43,0	380,3	362,1	301,0	2881,8	724,1	494,4	50,4	99,5	113,5	64,5	59,5	27,0	7.143	14.263,3	x	
Netto voorraad bedrijventerrein	netto	32,4	14,4	11,8	452,1	710,3	37,6	306,6	295,6	205,4	1419,3	567,1	387,3	47,8	71,4	87,4	55,4	45,4	21,1	4.768	9.749,0	x	
Aanbod bedrijventerreinen	ha.	7,8	0,6	0,0	57,8	30,4	0,6	7,9	0,1	70,0	17,4	12,5	59,4	1,5	0,0	0,0	0,8	7,4	0,0	274,1	x	x	
w.v. Terstond uitgeefbaar	ha.	5,9	0,6	0,0	57,8	30,4	0,6	7,9	0,1	68,6	17,0	12,5	26,4	1,5	0,0	0,0	0,8	7,4	0,0	237,3	1.022,7	x	
Uitgifte bedrijventerreinen (2007)	ha.	0,1	0,0	0,0	2,6	11,0	0,0	5,7	1,1	19,9	8,6	0,0	1,1	0,0	0,0	1,1	0,9	1,0	0,0	52,9	170,8	x	
Werkgelegenheidsaandeel bedrijventerr.	%	22,8	10,5	20,2	37,8	32,3	17,7	52,9	54,6	30,2	58,8	52,7	48,7	21,5	25,4	41,2	18,1	21,4	13,0	38,4	x	x	
Aandeel verouderde bedrijventerreinen	%	12,0	0,0	100,0	3,0	57,0	41,0	5,0	67,0	19,0	4,0	29,0	66,0	79,0	34,0	0,0	60,0	25,0	24,0	23,0	x	x	
Pendel																							
Pendelsaldo	Abs.	-1.680	-1.830	-280	500	12.710	-5.280	-1.190	1.230	-5.070	2.630	1.480	2.900	-4.590	-4.770	-4.170	-1.140	-2.230	-3.130	-13.850	x	x	
Aandeel dat in eigen gemeente werkt	%	40,1	35,0	48,9	56,0	62,0	33,1	44,4	43,2	33,9	45,3	48,1	56,2	33,3	35,6	38,2	46,5	32,1	46,7	49,5	x	x	

x bron niet beschikbaar

Bronnen: CBS, UWV Werkbedrijf, ETIN Adviseurs, SES, Provincie Zeeland, KvK, IBIS, Locatus, Bedrijfschap Horeca, RWS/DVS, LISA

Bijlage 2: Begrippenlijst

Arbeidsongeschiktheidsregelingen (AO)

Het aantal arbeidsongeschiktheidsuitkeringen krachtens de wet op de arbeidsongeschiktheidsverzekering (WAO), de wet arbeidsongeschiktheidsverzekering zelfstandigen (WAZ) en de wet arbeidsongeschiktheidsvoorziening jonggehandicapten (Wajong) die aan het eind van de verslagperiode niet waren beëindigd, de zogeheten lopende uitkeringen.

Arbeidsparticipatie

Onderscheiden worden de bruto en de netto participatie. De bruto arbeidsparticipatie is het aandeel van de totale (werkzame en werkloze) beroepsbevolking in de totale bevolking van 15-64 jaar. De netto participatie is het aandeel van de werkzame beroepsbevolking in de totale bevolking van 15-64 jaar.

Bedrijventerrein

Een terrein van minimaal 1 hectare dat vanwege zijn bestemming geschikt is voor en gebruikt wordt door handel, nijverheid, commerciële, en niet-commerciële dienstverlening.

Beroepsbevolking

Tot de beroepsbevolking worden gerekend:

- personen die tenminste twaalf uur per week werken, of
- personen die werk hebben aanvaard waardoor ze tenminste twaalf uur per week gaan werken, of
- personen die verklaren ten minste twaalf uur per week te willen werken, daarvoor beschikbaar zijn en activiteiten ontplooiën om werk voor ten minste twaalf uur per week te vinden.

Het CBS rekent alleen de personen in de leeftijdsgroep 15-64 jaar tot de beroepsbevolking. Van de beroepsbevolking worden personen die ten minste twaalf uur per week werken tot de werkzame beroepsbevolking gerekend en degenen die niet of minder dan twaalf uur per week werken tot de werkloze beroepsbevolking.

Geboorteoverschot

Het aantal levendgeborenen minus het aantal overledenen in een bepaald periode. Ook wel 'natuurlijke bevolkingsgroei' genoemd.

Migratiesaldo

Immigratie minus emigratie. Het migratiesaldo over een bepaalde periode is positief wanneer de immigratie over die periode groter is dan de emigratie. Ook wel migratieoverschot of netto migratie.

Niet werkende werkzoekende (nww)

Alle werkzoekenden die bij een arbeidsbureau staan ingeschreven en niet of minder dan 12 uur per week willen werken

Opleidingsniveau

Het niveau van de hoogste met succes behaalde opleiding.

Particuliere huishoudens

Particuliere huishoudens worden onderscheiden naar samenstelling van het huishouden. Er wordt een onderscheid gemaakt in één- en meerpersoonshuishoudens. Een éénpersoonshuishouden bestaat uit een persoon die alleen in een (deel van een) woonruimte is gehuisvest en zelf in de dagelijkse levensbehoeften voorziet of die een woonruimte deelt met anderen zonder met hen

gemeenschappelijk in de dagelijkse levensbehoeften te voorzien. Een meerpersoonshuishouden bestaat uit twee of meer personen die samen in een (deel van een) woonruimte zijn gehuisvest en gemeenschappelijk in hun dagelijkse levensbehoeften voorzien. De meerpersoonshuishoudens worden verder onderscheiden op basis van het aantal meerderjarigen en het aantal minderjarige kinderen. Minderjarige kinderen zijn personen die jonger zijn dan 18 jaar en die aan de zorg van ouderen zijn toevertrouwd. Personen boven de 18 jaar worden als meerderjarige aangemerkt.

Startende onderneming

Een startende onderneming is een bedrijf die in het jaar voorafgaande aan de start van de onderneming nog niet zelfstandig economisch actief was en die een nieuw bedrijf vestigt. Bedrijfsovernames en administratieve mutaties (bijv. holdings) vallen hierbuiten. De gegevens zijn gebaseerd op het handelsregister van de Kamer van Koophandel. Dit betekent dat de overheid ontbreekt, de landbouw en visserij slechts voor een deel zijn opgenomen en de vrije beroepen (artsen, advocaten, kunstenaars e.d.) merendeels niet.

Vacatures

Arbeidsplaatsen waar op zeer korte termijn personeel kan worden geplaatst.

Werkgelegenheid

Som van fulltime en parttime werkgelegenheid, inclusief uitzendkrachten.