



Sociaal-economische analyse van de gemeente Breda

Colofon

Redactie:

Kamer van Koophandel Zuidwest-Nederland / SES West-Brabant

Contactpersonen:

KvK: Gerard Sand (gerard.sand@kvk.nl)

SES: Jack de Crom (jack@seswestbrabant.nl)

Vormgeving en druk:

Kamer van Koophandel Zuidwest-Nederland / SES West-Brabant / Drukkerij Meulenberg (vormgeving kaft), Print & Press Terneuzen

Kamer van Koophandel Zuidwest-Nederland

Mozartlaan 7
Postbus 3182
4800 DD Breda
T (076) 564 68 00
F (076) 564 69 76
E-mail : zuidwest@kvk.nl
Website: www.kvk.nl

Sociaal Economische Samenwerking West- Brabant

Cornelius-Flat 11-12 (5^e etage)
Postbus 1272
4700 BG Roosendaal
0165-58 18 20
0165-39 33 85
E-mail: post@seswestbrabant.nl
Website : www.seswestbrabant.nl

Bronvermelding verplicht

Bij het samenstellen van het rapport is de grootst mogelijke zorgvuldigheid betracht, voor eventuele onjuistheden of onvolledigheden wordt door de uitgever echter geen aansprakelijkheid aanvaard.

De rapportage is ook te downloaden via:

www.zuidwestnederlandincijfers.nl

www.seswestbrabant.nl

Prijs: € 15,-

Voorwoord

Voor u ligt het 'Sociaal-economisch profiel van de gemeente Breda 2009'. Het betreft een update van het gemeenteprofiel dat ook al in 2006 is verschenen. Het schetst een beeld van de (ontwikkeling van de) bevolking, arbeidsmarkt, economische structuur, bedrijventerreinen en pendelrelaties. Wilt u weten hoe Breda er op deze terreinen voor staat, dan moet u deze rapportage zeker lezen.

Dit sociaal-economisch profiel is tot stand gekomen door een gezamenlijke inspanning van de Kamer van Koophandel Zuidwest-Nederland en SES-West-Brabant. Behalve voor de gemeente Breda is een dergelijk profiel ook voor de zeventien andere gemeenten in West-Brabant opgesteld.

De cijfers zijn vooral gebaseerd op de situatie tot en met 2008. De arbeidsmarktgegevens (werkloosheid en vacatures) zijn tot juli 2009 bijgewerkt. Dat betekent dat de huidige economische crisis maar ten dele zichtbaar is in de cijfers. Ondanks het feit dat het geschetste beeld, vanuit de huidige context bezien relatief rooskleurig is, geeft het wel een goed beeld van de economische vitaliteit en groeikracht van de gemeente Breda.

Het profiel heeft een informerende functie. Er staan een hoop feiten en cijfers in. Maar belangrijker is dat het profiel belangrijke bouwstenen aandraagt voor het sociaal-economisch beleid van de gemeente. Wij zien deze rapportage dan ook vooral als een communicatiemiddel richting bedrijfsleven en de gemeente. Wij willen graag met betrokkenen meedenken over hoe de gesignaleerde ontwikkelingen vertaald kunnen worden in kansen en beleid.

Wij nodigen u van harte uit om gezamenlijk te werken aan de sociaal-economische kracht van de gemeente Breda.

Rest ons u veel leesplezier toe te wensen,

Met vriendelijke groet,

mr. Chr.G.J. Rutten
Voorzitter
Kamer van Koophandel Zuidwest-Nederland

Dhr. Y. C.M.G de Boer
Voorzitter
SES West-Brabant

Inhoudsopgave

	Pag.
Voorwoord	
1. Inleiding	1
2. Bevolking	3
2.1 Bevolkingsontwikkeling	3
2.2 Leeftijdsopbouw	5
2.3 Huishoudens	6
2.4 Woningvoorraad	7
3. Economische structuur en dynamiek	9
3.1 Werkgelegenheidsstructuur	9
3.2 Bedrijvendynamiek	11
3.3 Recreatie en toerisme	14
3.4 Winkelvoorzieningen	16
4. Arbeidsmarkt	19
4.1 Vraagzijde arbeidsmarkt	19
4.1.1 Werkgelegenheidsontwikkeling	19
4.1.2 Werkgelegenheidsfunctie	20
4.1.3 Vacatures	21
4.2 Aanbodzijde arbeidsmarkt	21
4.2.1 Beroepsbevolking	21
4.2.2 Werkloosheid	24
4.2.3 Uitkeringen	26
5. Bedrijventerreinen	27
5.1 Voorraad bedrijventerreinen	27
5.2 Vraag en aanbod bedrijventerreinen	28
5.3 Verouderde bedrijventerreinen	29
6. Pendel	31
Bijlagen	35

1. Inleiding

De Kamer van Koophandel Zuidwest-Nederland en het Sociaal Economisch Samenwerking (SES) West-Brabant hebben gezamenlijk van alle 18 gemeenten in West-Brabant een sociaal-economisch profiel opgesteld. Het betreft een update van het profiel dat reeds in 2006 is verschenen.

Voorliggende rapportage geeft een analyserende beschrijving van de sociaal-economische situatie van de gemeente Breda. De rapportage bevat belangrijke bouwstenen voor het sociaal-economisch beleid van de gemeente.

De volgende thema's zijn in de rapportage terug te vinden:

- Bevolkingsontwikkeling
- Economische structuur en dynamiek
- Arbeidsmarkt (vraag en aanbod)
- Bedrijventerreinen
- Pendel

Elk thema wordt aan de hand van verschillende indicatoren statistisch in beeld gebracht en beschreven. De resultaten worden vergeleken met het West-Brabantse en/of Nederlandse gemiddelde en soms ook met de andere gemeenten in West-Brabant.

De informatie is afkomstig uit diverse bronnen. De belangrijkste zijn het Centraal Bureau voor de Statistiek (CBS), CWI, SES West-Brabant, Provincie Noord-Brabant, Locatus, Kamer van Koophandel en ETIN Adviseurs. In verband met de uniformiteit en vergelijkbaarheid van de gegevens is alleen gebruik gemaakt van bronnen/bestanden die van alle West-Brabantse gemeenten beschikbaar zijn. Hierdoor kan het voorkomen dat cijfers afwijken van gemeentelijke publicaties. Dit kan te maken hebben met verschillende definities, maar soms ook met cijfers die door de gemeenten zelf worden berekend (bijvoorbeeld in het geval van bevolkingsprognoses).

2. Bevolking

In het kort

- Sinds 2003 is er sprake van een duidelijke groeiversnelling van het aantal inwoners in de gemeente Breda. De gemeente Breda is in de periode 1990-2009 met 23.280 personen gegroeid naar bijna 172.000 inwoners.
- Tot 2025 zal de bevolking nog aanzienlijk toenemen. Wel neemt de vergrijzing toe.
- De bevolking in de gemeente Breda groeit in 2008 dankzij zowel een positief geboorte- als migratiesaldo.
- Het aandeel inwoners in de vruchtbare leeftijd tussen '15 en 44 jaar' is relatief hoog. Hierdoor heeft de gemeente Breda een aanzienlijk geboorteoverschot.
- Door individualisering (vergrijzing) groeit het aantal huishoudens harder dan de totale bevolking. Er komen steeds meer kleinere huishoudens. De gemeente Breda kent relatief veel eenpersoonshuishoudens.
- Demografische ontwikkelingen hebben veel impact op het voorzieningenniveau, de woningmarkt en de arbeidsmarkt.
- Sinds 2004 is er sprake van een bovengemiddelde groei van de woningvoorraad.
- De woningvoorraad van Breda wordt gekenmerkt door relatief wat meer woningen uit de periode 1971-1990 en wat minder vooroorlogse woningen dan het landelijk gemiddelde.

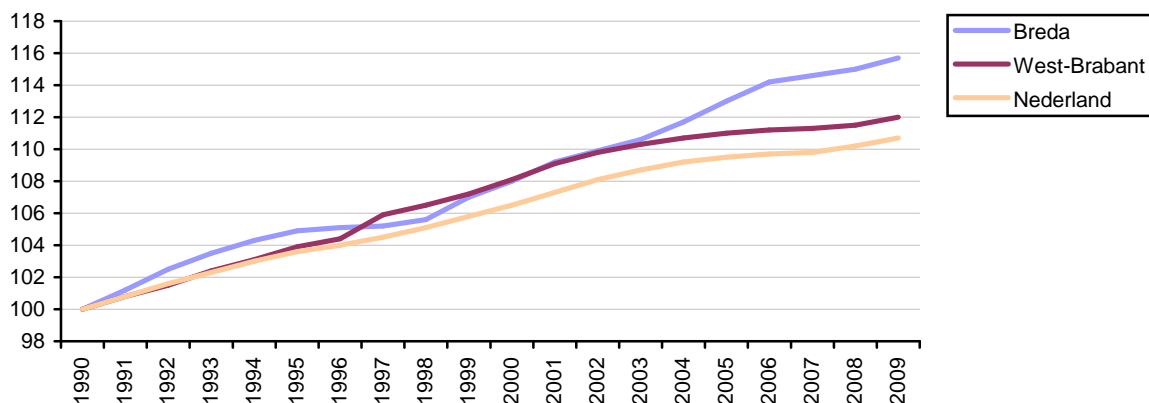
2.1 Bevolkingsontwikkeling

Sinds 2003 duidelijke groeiversnelling aantal inwoners in Breda

Begin 2009 telde Breda bijna 172.000 inwoners. Sinds 2000 is het inwonertal van de gemeente met ongeveer 11.330 personen gegroeid. Dit komt overeen met een toename van 7,1%. De groei is bijna het dubbele van het West-Brabantse (+3,6%) en het Nederlandse (+3,9%) gemiddelde. In de periode 1990-2003 lag de groei nog rond het gemiddelde voor West-Brabant. Sedert 2003 is er sprake van een groeiversnelling. Ten opzichte van 1990 is de bevolking van Breda met 15,7% toegenomen (+23.280 inwoners).

Figuur 2.1

Geïndexeerde bevolkingsontwikkeling in Breda, West-Brabant en Nederland in de periode 1990- 2009 (1990 = 100)



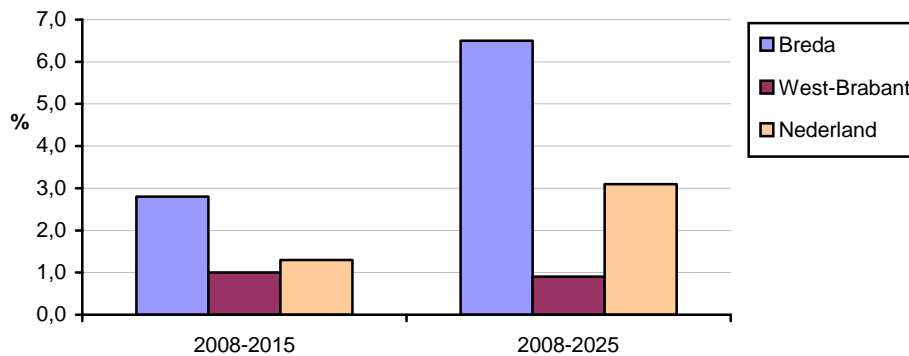
Bron: CBS

Ook komende jaren aanzienlijke groei inwonertal

Voor de komende jaren wordt door de Provincie Noord-Brabant voor Breda een verdere stijging van het aantal inwoners voorspeld. Voor de periode 2008-2015 wordt een groei van 2,8% geraamd en tot 2025 van +6,5%. In absolute termen gaat het om respectievelijk +4.780 en +11.140 personen. Voor heel West-Brabant en Nederland worden voor de komende jaren lagere groeicijfers voorspeld. De verwachting is dat Breda in 2025 ongeveer 182.100 inwoners zal tellen. Op basis van eigen berekeningen (deel gebaseerd op lokale politieke keuzes) kunnen de prognoses van de gemeente Breda afwijken van de prognoses van de Provincie Noord-Brabant.

Figuur 2.2

Bevolkingsprognoses voor de periode 2008-2015 en 2008-2025



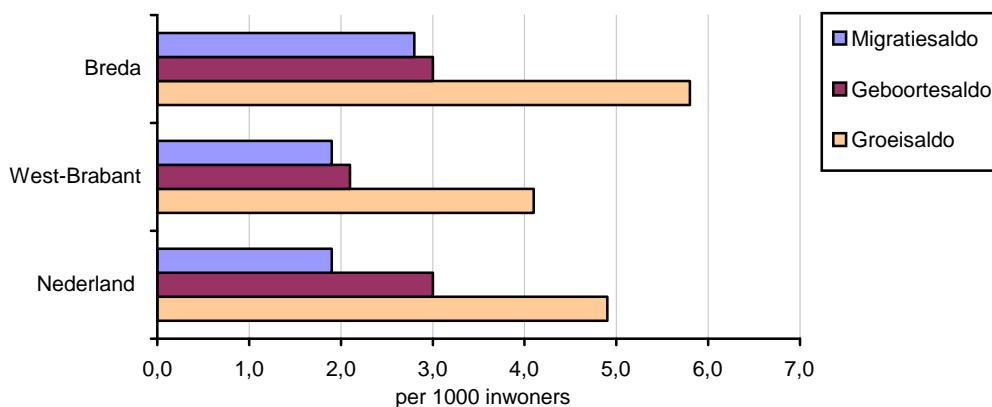
Bron: Provincie Noord-Brabant, CBS

Breda groeit dankzij positief geboorte- en migratiesaldo

Het geboortesaldo (geboorte minus sterfte) per 1000 inwoners lag in 2008 in Breda (+3,0) boven het niveau van West-Brabant (+2,1) en op het niveau van Nederland (+3,0). Het migratiesaldo (inkomende en uitgaande verhuizingen) per 1000 inwoners was in Breda ook duidelijk positief (+2,8). Er zijn dus meer mensen binnengekomen dan dat er zijn vertrokken. Dit betekent dat de bevolkingsgroei in 2008 in Breda toegeschreven kan worden aan zowel een positief geboortesaldo als een positief migratiesaldo. Het groeisaldo in Breda (+5,8) ligt boven het groeicijfer voor West-Brabant (+4,1) en Nederland (+4,9).

Figuur 2.3

Groeisaldo, geboortesaldo en migratiesaldo per 1000 inwoners in Breda, West-Brabant en Nederland (2008)



Bron: CBS

2.2 Leeftijdsopbouw

Breda telt relatief veel inwoners tussen '25 en 34 jaar'

De leeftijdsopbouw van de bevolking van Breda laat op een aantal punten een afwijkend beeld zien ten opzichte van de landelijke structuur. Opvallend is vooral het hogere aandeel van de leeftijdscategorie tussen 25 en 34 jaar. Breda kent dus relatief veel jong volwassenen. De aanwezigheid van de vele onderwijsinstellingen zullen hierbij zeker een rol spelen. Daarentegen kent Breda relatief wat minder inwoners in de leeftijdscategorieën '45-54 jaar' en '55 tot 64 jaar'.

Tabel 2.1

Leeftijdsopbouw gemeente Breda (1 januari 2008)

Leeftijd	Breda		Nederland	Vershil
	Abs.	%	%	%
0-14 jaar	29.520	17,3	17,9	-0,6
15 tot 24 jaar	21.670	12,7	12,1	0,6
25 tot 34 jaar	23.730	13,9	12,3	1,6
35 tot 44 jaar	26.830	15,8	15,7	0,1
45 tot 54 jaar	23.020	13,5	14,6	-1,1
55 tot 64 jaar	19.850	11,7	12,7	-1,0
65 tot 74 jaar	13.590	8,0	8,0	0,0
75 tot 84 jaar	9.160	5,4	5,0	0,4
85 jaar en ouder	2.980	1,7	1,7	0,0
Totaal	170.350	100,0	100	0,0

Bron: CBS

Vergrijzing van de bevolking tot 2025

Tussen 2008 en 2025 zal het aantal 0-14 jarigen in Breda naar schatting met 860 toenemen. Desondanks zal het aandeel van deze leeftijdscategorie afnemen van 17,3% naar 16,7%. De leeftijdscategorie '15-64 jaar' zal tot 2025 met 625 personen toenemen. Een geheel andere beeld laat het aantal 65-plussers zien. Dit aantal stijgt van 26.030 (15,2%) in 2008 naar 35.480 (19,5%) in 2025. De vergrijzing zal impact hebben op bijvoorbeeld de arbeidsmarkt, de woningmarkt en het voorzieningenniveau in de gemeente.

Tabel 2.2

Leeftijdsopbouw in Breda in de periode 2008¹-2025

Jaar	0-14 jaar		15-64		65 jaar e.o.		Totaal	
	abs	%	abs	%	abs	%	Abs	%
Structuur								
2008	29.525	17,3	115.410	67,5	26.030	15,2	170.965	100,0
2010	29.570	17,2	115.880	67,3	26.835	15,6	172.285	100,0
2015	30.010	17,1	115.705	65,8	30.020	17,1	175.735	100,0
2020	30.110	16,8	116.285	65,0	32.625	18,2	179.020	100,0
2025	30.385	16,7	116.235	63,8	35.480	19,5	182.100	100,0
Ontwikkeling								
2008-2010	45	0,2	470	0,4	805	3,1	1.320	0,8
2010-2015	440	1,5	-175	-0,2	3.185	11,9	3.450	2,0
2015-2020	100	0,3	580	0,5	2.605	8,7	3.285	1,9
2020-2025	275	0,9	-50	0,0	2.855	8,8	3.080	1,7

Bron: Provincie Noord-Brabant

¹ De omvang van de bevolking in 2008 wijkt in tabel 2.1 en 2.2 van elkaar af. Dit heeft te maken met het feit dat hier verschillende bronnen zijn gehanteerd. Tabel 2.2 geeft een prognose voor het jaargemiddelde 2008 (bron: Provincie Noord-Brabant), tabel 2.1 geeft de definitieve cijfers van januari 2008 (bron: CBS).

2.3 Huishoudens

Breda kent relatief veel eenpersoonshuishoudens

De gemeente Breda telt in totaal bijna 80.000 huishoudens. Daarvan heeft 40% betrekking op eenpersoonshuishoudens, 29% op meerpersoonshuishoudens zonder kinderen en ruim 30% op meerpersoonshuishoudens met kinderen. Indien de samenstelling wordt vergeleken met het West-Brabantse en landelijke beeld, valt op dat de gemeente Breda relatief veel eenpersoonshuishoudens kent en wat minder meerpersoonshuishoudens (met en zonder kinderen).

Tabel 2.3

Aantal huishoudens in Breda naar type (2008)

Huishoudtype	Breda		West-Brabant	Nederland
	Abs.	%	%	%
Eenpersoonshuishouden	32.070	40,1	30,7	35,5
Meerpersoonshh. zonder kinderen	23.260	29,1	33,1	29,7
Meerpersoonshh. met kinderen	24.570	30,7	36,2	34,8
Totaal	79.900	100,0	100,0	100,0

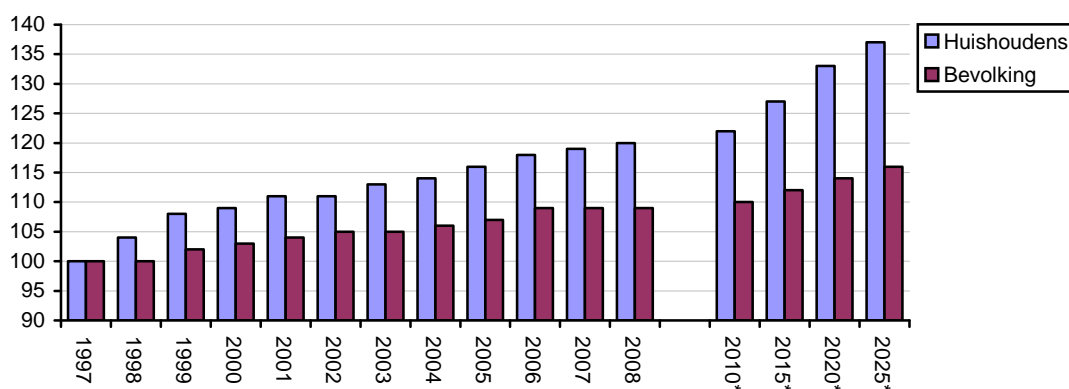
Bron: CBS

Aantal huishoudens stijgt veel harder dan bevolking

De ontwikkeling van het aantal huishoudens laat een afwijkend beeld zien van die van de bevolking. In de periode 1997-2008 groeide het aantal huishoudens met 20,2%, terwijl de bevolking niet verder komt dan +9,3%. Ook de komende jaren zal het aantal huishoudens harder groeien dan de bevolking. Een belangrijke verklarende factor is de toenemende individualisering (vooral vergrijzing).

Figuur 2.4

Geïndexeerde ontwikkeling van het aantal huishoudens en de totale bevolking in Breda



* prognose

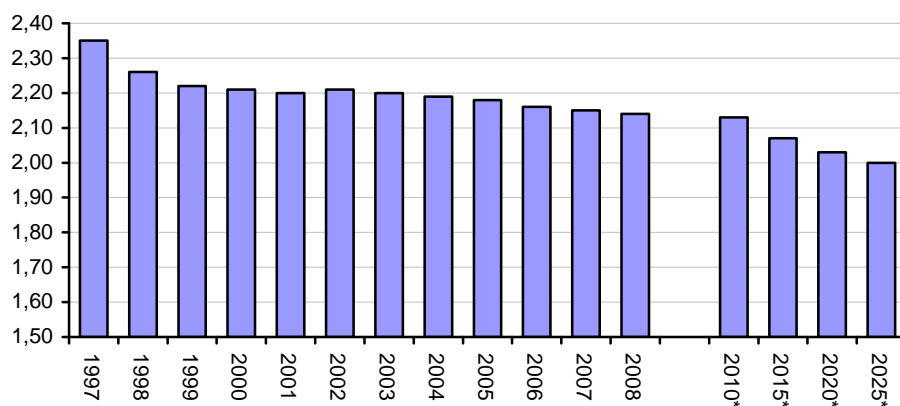
Bron: CBS

Omvang huishoudens daalt

De toenemende individualisering en vergrijzing zijn goed zichtbaar wanneer de ontwikkeling van het gemiddelde aantal personen per huishouden wordt bekeken. Deze laat een duidelijk dalende lijn zien. In 1997 bestond een gemiddeld huishouden nog uit 2,35 personen, in 2008 is dat 2,14 en in 2025 zal dit naar schatting 2,00 zijn. Op dit moment ligt de gemiddelde omvang van een huishouden in Breda onder het landelijke cijfer (2,30). Vooral de toenemende vergrijzing zal leiden tot steeds meer kleinere (eenpersoons)huishoudens. Een en ander heeft grote gevolgen voor de woningmarkt.

Figuur 2.5

Ontwikkeling van het gemiddelde aantal personen per huishouden in Breda (1997-2025)



* prognose

Bron: CBS

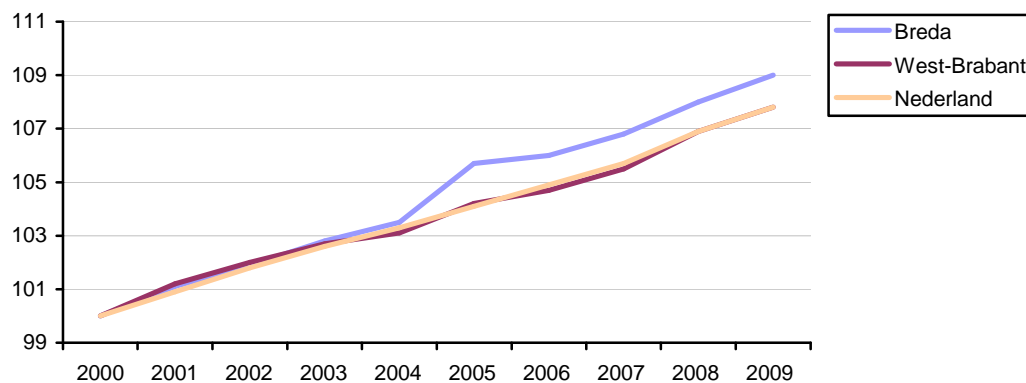
2.4 Woningmarkt

Bovengemiddelde groei woningvoorraad sinds 2004

Begin 2009 telde Breda ruim 76.000 woningen. Ten opzichte van 2000 is de woningvoorraad met zo'n 6.300 woningen toegenomen, een groei van 9,0%. Vooral vanaf 2005 is de groei in Breda in een stroomversnelling gekomen. De groei van de woningvoorraad in de periode 2000-2009 is groter dan die van West-Brabant en Nederland (beide +7,8%).

Figuur 2.6

Geïndexeerde ontwikkeling woningvoorraad in de periode 2000-2009 (2000=100)

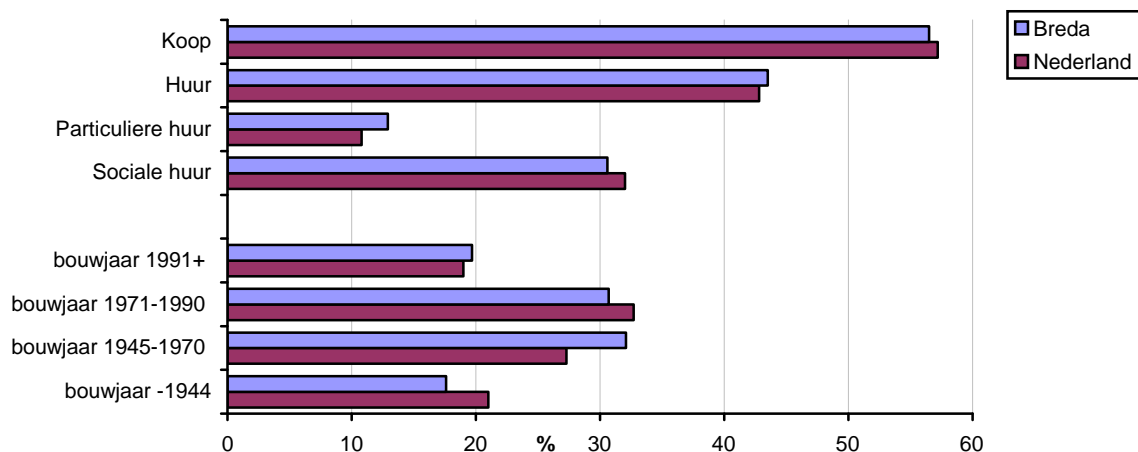


Bron: CBS

Meer woningen uit de periode 1945-1970, minder vooroorlogse woningen

Wanneer de woningvoorraad van Breda nader onder de loep wordt genomen, blijkt dat het in bijna 57% van alle gevallen om een koopwoning gaat, de overige 43% heeft betrekking op huurwoningen. De landelijke percentages wijken hier niet noemenswaardig van af. Veruit het grootste deel van de huurwoningen betreft sociale huur. Verder blijkt dat Breda relatief meer woningen heeft uit de periode 1945-1970 (32%). Het aandeel vooroorlogse woningen (18%) is, ondanks de historische binnenstad, relatief wat minder.

Figuur 2.7
Kenmerken woningvoorraad Breda (2008)

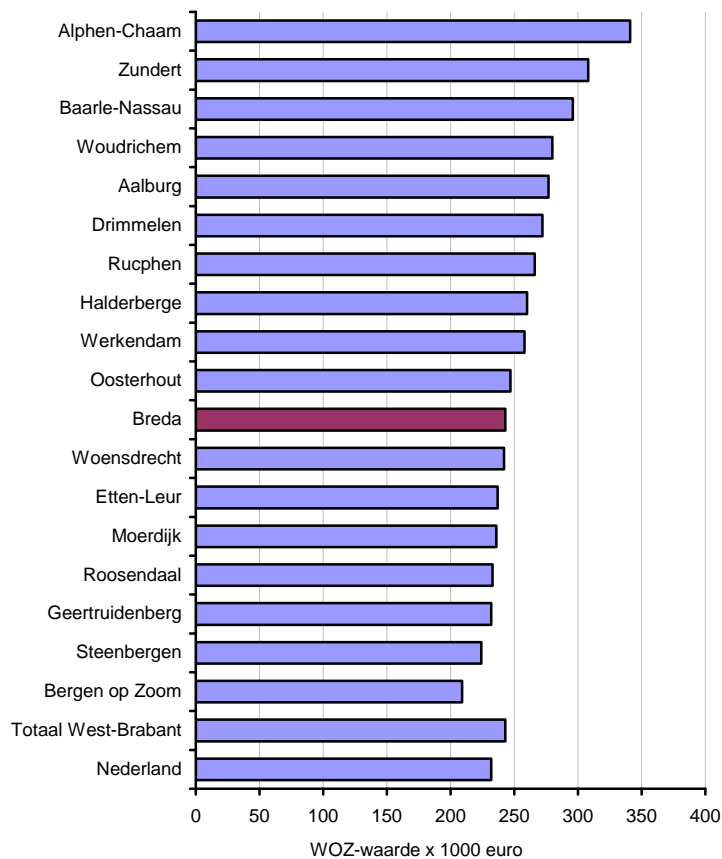


Bron: ABF Research - Systeem woningvoorraad (Syswov)

WOZ-waarde woningen in Breda boven landelijk gemiddelde

In 2008 bedroeg de gemiddelde WOZ-waarde van woningen in Breda € 243.000. Dit is gelijk aan het regionale (€ 243.000) en hoger dan het landelijke (€ 232.000) gemiddelde. Binnen West-Brabant hebben vooral de kleinere, meer landelijke gemeenten, de hoogste WOZ-waarde. Deze gemeenten kennen vaak relatief veel grotere (vrijstaande) woningen op grotere kavels.

Figuur 2.8
Gemiddelde WOZ-waarde (x 1000 euro) woningen per gemeente in 2008



Bron: CBS

3. Economische structuur en dynamiek

In het kort

- Breda kent een relatief omvangrijke zakelijke dienstverlening, zorgsector en detailhandel. De industrie is in vergelijking met het gemiddelde in West-Brabant ondervertegenwoordigd.
- In periode 2000-2008 groeit vooral het aantal banen in de gezondheidszorg en de zakelijke dienstverlening. De industrie en de financiële instellingen krimpen.
- In 2008 kende Breda 1.347 starters, 600 overige oprichtingen en 1004 opheffingen. Vooral het aantal starters neemt de laatste jaren sterk toe, echter ook het aantal opheffingen stijgt.
- In vergelijking met andere gemeenten kent Breda relatief veel starters. De meeste starters zijn te vinden in de adviesdiensten, persoonlijke diensten en facilitaire diensten.
- Recreatie en toerisme is in Breda goed voor 4,9% van de totale werkgelegenheid. Binnen West-Brabant zit de gemeente daarmee in de middenmoot. Het voorzieningenniveau blijft hoog (relatief veel cafés en restaurants).
- De winkelbranche is goed voor 1.225 vestigingen en bijna 8.900 banen (10,8% totale werkgelegenheid). De gemeente heeft verhoudingsgewijs veel winkelmetrage, dat bovendien bovengemiddeld groeit. Iets meer dan een kwart behoort tot een filiaalbedrijf.
- Ongeveer 29% van de winkelomzet is afkomstig van consumenten van buiten de gemeente. De koopkrachtbinding met betrekking tot niet-dagelijkse boodschappen is zeer hoog (90%).

3.1 Werkgelegenheidsstructuur

Breda kent relatief veel bedrijven in zakelijke dienstverlening

Breda telde in 2008 circa 11.365 vestigingen, goed voor ruim 99.000 arbeidsplaatsen. Binnen de gemeente is de zakelijke dienstverlening met 16,6% van de totale werkgelegenheid de belangrijkste werkgever. De zorg volgt met 16,2%, de detailhandel is nummer 3 met 11,3%. Qua bedrijvigheid is de zakelijke dienstverlening met bijna 30% van alle vestigingen duidelijk koploper. De detailhandel volgt met ruim 15%. Vergeleken met de West-Brabantse structuur is vooral de industrie relatief ondervertegenwoordigd. De quartaire sector (overheid, onderwijs en gezondheidszorg) en zakelijke dienstverlening zijn relatief sterk aanwezig.

Tabel 3.1

Aantal vestigingen en werkzame personen in Breda naar sector (2008)

Sector	Vestigingen		Banen		West-Brabant %-banen
	Abs.	%	Abs.	%	
Landbouw	321	2,8	1.370	1,4	4,4
Industrie	524	4,6	8.364	8,4	16,1
Bouwnijverheid	964	8,5	5.535	5,6	6,6
Detailhandel	1.732	15,2	11.194	11,3	11,6
Groothandel	938	8,3	7.834	7,9	7,5
Horeca	476	4,2	4.765	4,8	4,1
Vervoer/opslag/communicatie	378	3,3	4.838	4,9	6,4
Financiële instellingen	177	1,6	2.030	2,1	1,7
Zakelijke dienstverlening	3.399	29,9	16.446	16,6	12,6
Openbaar bestuur en overheid	55	0,5	9.186	9,3	5,5
Onderwijs	376	3,3	7.120	7,2	5,2
Gezondheids- en welzijnzorg	848	7,5	16.037	16,2	14,2
Overige diensten	1.177	10,4	4.296	4,3	4,1
Totaal	11.365	100,0	99.015	100,0	100,0

Bron: SES West-Brabant

Groei aantal banen in gezondheidszorg en zakelijke dienstverlening

Het aantal vestigingen is in Breda in de periode 2000-2008 met ruim 2.900 gegroeid (+34,3%). Deze groei komt voor een belangrijk deel voor rekening van de zakelijke dienstverlening (+1.367). Ook de werkgelegenheid is in deze periode gegroeid. In Breda groeide het aantal arbeidsplaatsen met bijna 4.270 (+4,5%). De groei is wel lager dan in West-Brabant als geheel (+6,5%).

Grootste groeier in de periode 2000-2008 was de gezondheidszorg (+2.901 banen), gevolgd door de zakelijke dienstverlening (+2.573 banen) en het onderwijs (+1.300 banen). De industrie (-3.748) en financiële instellingen (-1.148) laten een minder florissante ontwikkeling zien. De meeste sectoren doen het in Breda minder dan gemiddeld in West-Brabant. In positieve zin springen onderwijs en detailhandel er uit.

Tabel 3.2

Ontwikkeling aantal vestigingen en werkzame personen per sector in de periode 2000-2008

Sector	Vestigingen		Werkzame personen		West-Brabant %-banen
	Abs	%	Abs	%	
Landbouw	-114	-26,2	-450	-24,7	-20,5
Industrie	53	11,3	-3.748	-30,9	-9,1
Bouwnijverheid	481	99,6	47	0,9	-1,3
Detailhandel	142	8,9	740	7,1	5,5
Groothandel	89	10,5	307	4,1	4,9
Horeca	4	0,8	116	2,5	3,0
Vervoer/opslag/communicatie	127	50,6	-384	-7,4	8,0
Financiële instellingen	-18	-9,2	-1.148	-36,1	-22,8
Zakelijke dienstverlening	1.367	67,3	2.573	18,5	20,6
Openbaar bestuur en overheid	-4	-6,8	1.145	14,2	14,0
Onderwijs	127	51,0	1.300	22,3	17,8
Gezondheids- en welzijnzorg	220	35,0	2.901	22,1	32,1
Overige diensten	431	57,8	870	25,4	23,1
Totaal	2.905	34,3	4.269	4,5	6,5

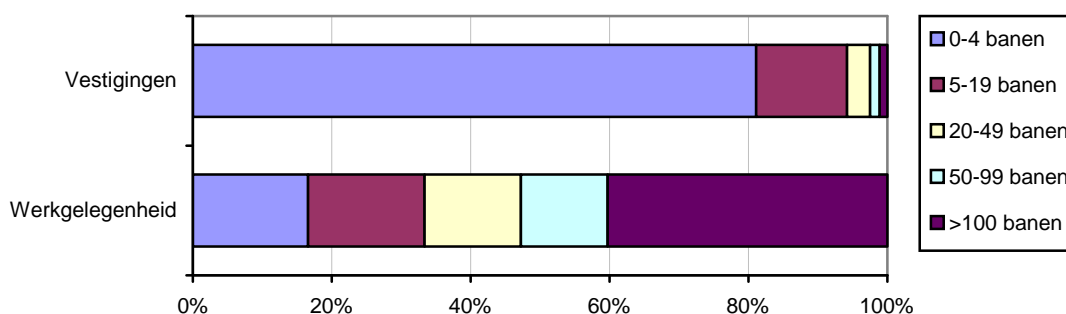
Bron: SES West-Brabant

Belangrijke werkgelegenheidsfunctie grote bedrijven

Ruim 80% van het totale bedrijfsleven heeft minder dan 5 werknemers in dienst. Ruim 13% telt tussen de 5 en 20 werknemers en bijna 7% heeft meer dan 20 werknemers in loondienst. Indien naar de verdeling van de werkgelegenheid wordt gekeken, verandert het beeld. Dan blijkt dat de kleine bedrijven (0-4 banen) 'maar' 17% van de totale werkgelegenheid voor hun rekening nemen. De 20+ bedrijven (7% van alle vestigingen) zijn goed voor bijna 67% van de werkgelegenheid. De 100+ bedrijven genereren ruim 40% van de werkgelegenheid, meer dan het West-Brabantse gemiddelde (33%).

Figuur 3.1

Vestigingen en werkgelegenheid naar grootteklasse in Breda (2008)



Bron: SES West-Brabant

3.2 Bedrijvendynamiek

Advies-, algemene en persoonlijke diensten kennen hoogste groeisaldo

In 2008 zijn er in Breda in totaal 1.947 nieuwe vestigingen bijgekomen. In dat jaar werden er 1.347 starters en 600 overige oprichtingen (dit zijn extra vestigingen van reeds bestaande bedrijven) geteld. Tegenover het aantal oprichtingen stonden 1.004 opheffingen. In 2008 kende Breda een positief groeisaldo (oprichtingen minus opheffingen) van 943 vestigingen. Het groeisaldo was het grootst bij de adviesdiensten (+258), algemene diensten (+158) en de persoonlijke diensten (+157). Hierna zal verder worden ingezoomd op het aantal startende ondernemingen in Breda.

Tabel 3.3

Bedrijvendynamiek in de gemeente Breda (2008)

Sector	Starters	Overige oprichtingen	Oprichtingen totaal	Opheffingen totaal	Groei saldo
Landbouw	11	3	14	7	7
Industrie	35	12	47	44	3
Bouw	180	25	205	103	102
Groothandel	54	64	118	92	26
Detailhandel	130	57	187	186	1
Horeca	35	44	79	58	21
Vervoer	58	28	86	48	38
Financiën	6	52	58	19	39
Adviesdiensten	255	136	391	133	258
Facilitaire diensten	185	80	265	132	133
Persoonlijke diensten	220	58	278	121	157
Algemene diensten	178	41	219	61	158
Overig	0	0	0	0	0
Totaal	1.347	600	1.947	1.004	943
Groei 2007-2008 (abs.)	100	-129	-29	150	-179
Groei 2007-2008 (%)	8,0	-17,7	-1,5	17,6	-16,0

Bron: Kamer van Koophandel Zuidwest-Nederland

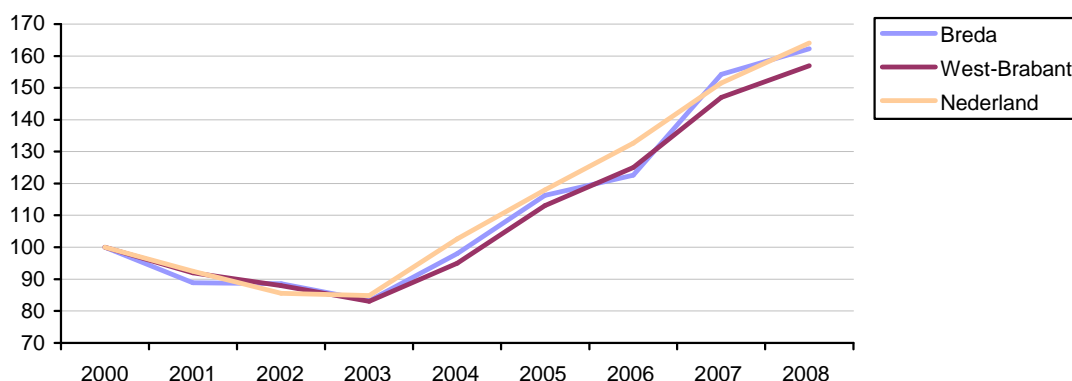
Aantal startende ondernemingen gestegen

Starters vormen een belangrijk onderdeel van het autonome groeipotentieel van een gemeente. Naast het feit dat starters direct voor werkgelegenheid zorgen, dragen zij tevens bij aan een stuk vernieuwing en dynamiek. Starters brengen nieuwe producten of processen op de markt en stimuleren daarmee het zittende bedrijfsleven om ook te innoveren. Breda telde in 2008 in totaal 1.347 startende ondernemingen. Dat is een duidelijke stijging ten opzichte van 2007 (+8%). De groei was een fractie lager dan het West-Brabantse (+8,8%) en landelijke (+9,9%) gemiddelde.

Over meerdere jaren gezien blijft de ontwikkeling van het aantal starters in Breda nagenoeg gelijk aan de landelijke en regionale ontwikkeling.

Figuur 3.2

Geïndexeerde ontwikkeling van het aantal starters in Breda, West-Brabant en Nederland tussen 2000 en 2008 (2000 = 100)



Bron: Kamer van Koophandel Zuidwest-Nederland

Meeste starters in advies-, persoonlijke diensten en facilitaire diensten

Veruit de meeste starters in Breda zijn te vinden in de adviesdiensten (18,9%) en persoonlijke diensten (16,3%). Ook de facilitaire diensten (13,7%) en de bouw (13,4%) hebben een relatief groot aandeel in het aantal startende bedrijven. Ten opzichte van West-Brabant en Nederland kent Breda vooral veel starters in de adviesdiensten.

Tabel 3.4

Aantal startende ondernemers in Breda naar sector (2008)

Sector	Breda		West-Brabant	Nederland
	Abs.	%	%	%
Landbouw	11	0,8	2,3	2,4
Industrie	35	2,6	4,1	3,2
Bouw	180	13,4	17,4	16,2
Groothandel	54	4,0	4,6	5,0
Detailhandel	130	9,7	10,8	11,2
Horeca	35	2,6	2,5	2,7
Vervoer	58	4,3	3,5	2,9
Financiën	6	0,4	0,6	0,5
Adviesdiensten	255	18,9	15,9	16,7
Facilitaire diensten	185	13,7	12,2	14,6
Persoonlijke diensten	220	16,3	15,3	14,3
Algemene diensten	178	13,2	10,6	10,3
Overig	0	0,0	0,1	0,1
Totaal	1.347	100,0	100,0	100

Bron: Kamer van Koophandel Zuidwest-Nederland

Breda kent relatief gezien veel starters

Indien het aantal starters per gemeente wordt gerelateerd aan de omvang van de bedrijvigheid staat Breda van alle 18 West-Brabantse gemeenten op een derde plaats. De gemeente kende in 2008 93 starters per 1000 vestigingen. Op de eerste plaats staat Bergen op Zoom (95), gevolgd door Woensdrecht (94). Over een langere periode bezien (gemiddelde van de periode 2000 – 2008) klimt Breda een plaats naar de tweede plek. Bergen op Zoom blijft op een staan. Absoluut gezien heeft Breda veruit de meeste starters van heel West-Brabant.

Tabel 3.5

Aantal starters per 1000 vestigingen per gemeente

	2008		Gemid. 2000-2008	
	Gemeenten	Score	Gemeenten	Score
1	Bergen op Zoom	95,4	Bergen op Zoom	66,2
2	Woensdrecht	94,0	Breda	64,8
3	Breda	93,3	Woensdrecht	64,7
4	Oosterhout	89,0	Roosendaal	61,8
5	Roosendaal	84,9	Rucphen	59,4
6	Woudrichem	83,6	Oosterhout	59,1
7	Etten-Leur	81,5	Etten-Leur	58,9
8	Rucphen	77,3	Steenbergen	58,5
9	Geertruidenberg	77,0	Woudrichem	53,6
10	Drimmelen	76,3	Geertruidenberg	53,2
11	Halderberge	75,9	Drimmelen	53,1
12	Baarle-Nassau	75,8	Halderberge	53,1
13	Steenbergen	72,4	Zundert	51,8
14	Alphen-Chaam	70,9	Baarle-Nassau	48,9
15	Moerdijk	69,3	Aalburg	48,8
16	Werkendam	65,9	Moerdijk	47,1
17	Zundert	65,6	Alphen-Chaam	46,1
18	Aalburg	61,3	Werkendam	45,1
	Totaal West-Brabant	83,5	Totaal West-Brabant	58,7
	Nederland	89,6	Nederland	62,5

Bron: Kamer van Koophandel Zuidwest-Nederland

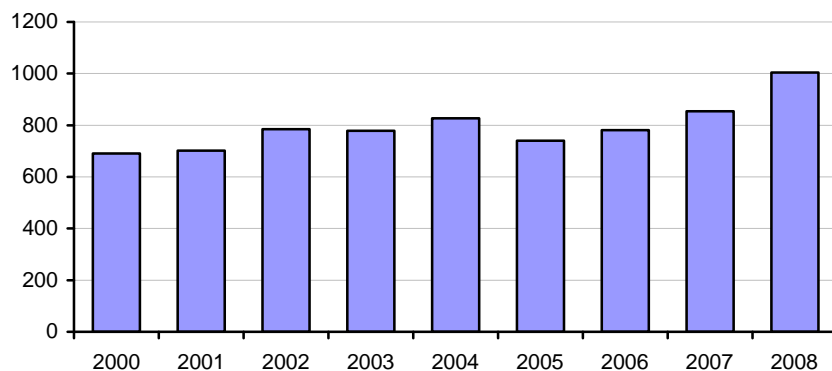
Toename aantal opheffingen in Breda

Breda telde in 2008 in totaal 1.004 opheffingen, een groei van 17,6% ten opzichte van 2007. Deze groei ligt boven het gemiddelde van heel West-Brabant (+12,6%). Mede als gevolg van de economische crisis lijkt het aantal opheffingen in een stroomversnelling te komen. Voor 2009 wordt een verdere groei van het aantal opheffingen verwacht.

Kanttekening bij deze cijfers is dat het bij de opheffingen niet alleen gaat om bedrijven die vanwege de economische crisis in de problemen zijn gekomen. Vaak speelt ook de leeftijd of gezondheid van een ondernemer een rol. Bij gebrek aan opvolging kan bijvoorbeeld een economisch gezond bedrijf ophouden te bestaan. Ook veranderende wetgeving kan een rol spelen.

Figuur 3.3

Ontwikkeling van het aantal opheffingen in Breda tussen 2000 en 2008



Bron: Kamer van Koophandel Zuidwest-Nederland

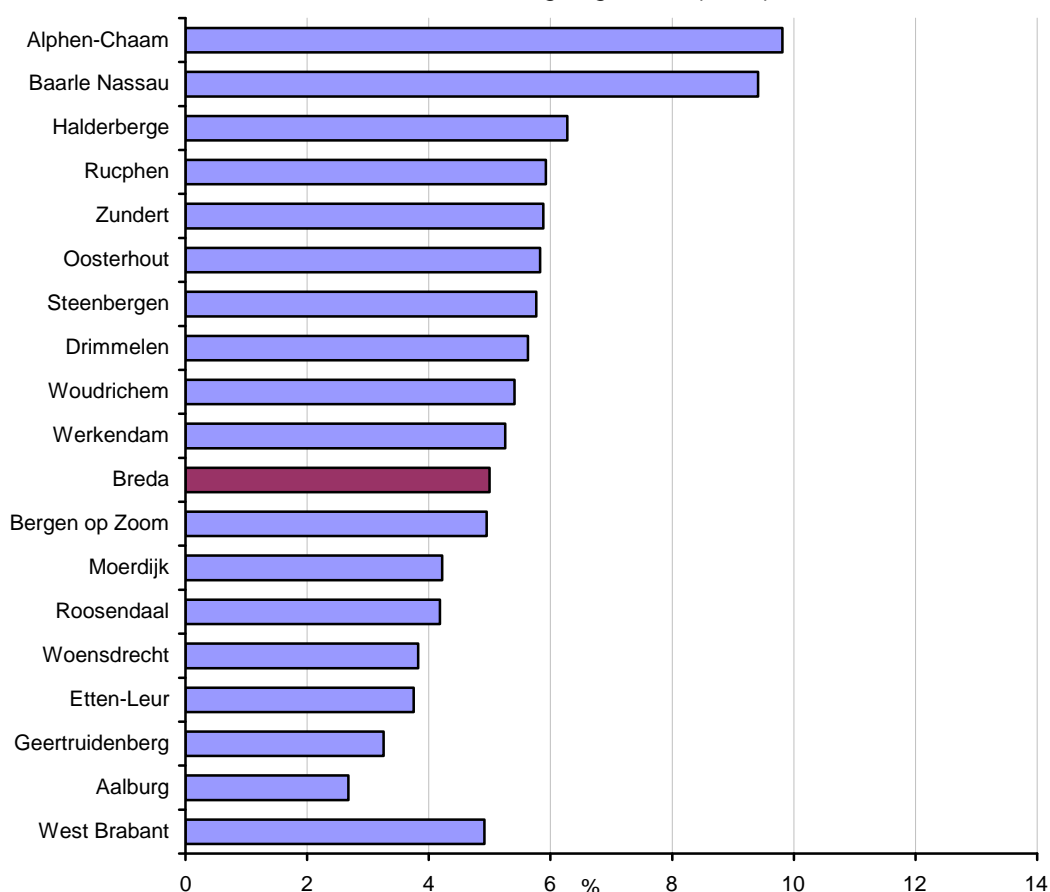
3.3 Recreatie en toerisme

Breda in middenmoot qua werkgelegenheidsbelang recreatie en toerisme

Volgens een definitie van het Kenniscentrum Toerisme & Recreatie² zijn in Breda bijna 4.950 arbeidsplaatsen gemoeid met recreatie en toerisme (r&t). Deze sector is daarmee goed voor 5% van de totale werkgelegenheid. Breda scoort iets boven het West-Brabantse gemiddelde (4,9%).

Figuur 3.4

Aandeel recreatie & toerisme binnen totale werkgelegenheid (2008)



Bron: SES West-Brabant; bewerking Kamer van Koophandel Zuidwest-Nederland

R&T-werkgelegenheid groei bovengemiddeld

Het aantal r&t-gerelateerde banen is in Breda sinds 2000 met 14,8% toegenomen. Het gaat om een toename van 640 arbeidsplaatsen. De groei ligt daarmee hoger dan het West-Brabantse groeicijfer (+11,0%) en ook hoger dan de groei van het totale bedrijfsleven (+12,6%).

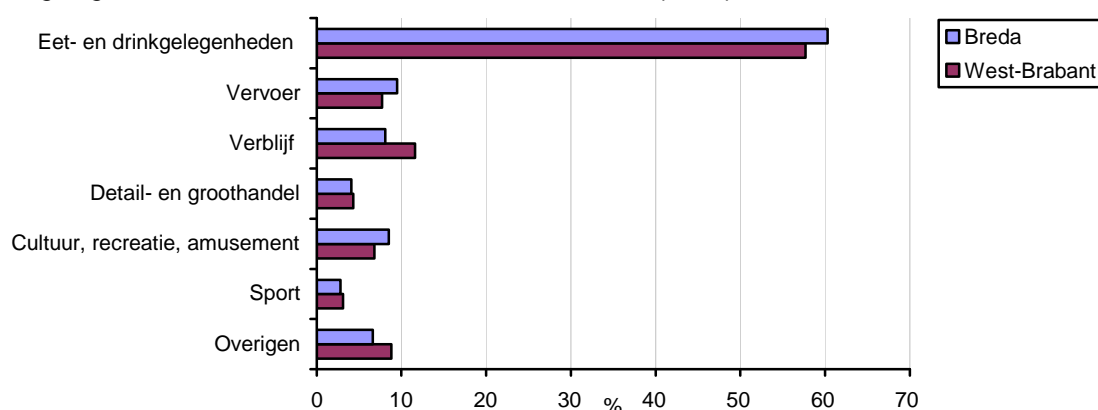
Grootste deel werkgelegenheid heeft betrekking op eten en drinken

In Breda heeft ruim 54% van de r&t-werkgelegenheid betrekking op eet- en drinkgelegenheden. Op de tweede en derde plaats komen respectievelijk vervoer (8,5%) en verblijf (7,3%). Sport scoort met een percentage van 2,9% het laagste. Vergelijken met het West-Brabantse beeld hebben de eet- en drinkgelegenheden, vervoer en cultuur in Breda een iets zwaarder gewicht en blijft verblijf wat achter.

² Definitie Kenniscentrum Toerisme & Recreatie. Volgens deze definitie wordt per activiteit aangegeven in welke mate de werkgelegenheid wordt meegeteld voor de r&t-sector. Zo worden bijvoorbeeld hotels, cafés en restaurants voor 100% meegeteld en activiteiten als autoverhuur en taxivervoer maar voor 10%.

Figuur 3.5

Werkgelegenheid in r&t-sector in Breda en West-Brabant (2008)



Bron: SES West-Brabant; bewerking Kamer van Koophandel Zuidwest-Nederland

Toeristisch/recreatief voorzieningenniveau Breda boven het gemiddelde

Het toeristisch/recreatief voorzieningenniveau in Breda is bovengemiddeld. Breda telt ruim 84 (overnachtings)bedden per 10.000 inwoners. Daarmee staat Breda op de 6^{de} plaats en ligt de gemeente boven het West-Brabantse gemiddelde (67 bedden) maar wel onder het landelijk gemiddelde (126 bedden). Bij de cafés (6^{de} plaats) en restaurants (4^{de} plaats) scoort Breda zowel boven het regionale als landelijke gemiddelde. De gemeente Halderberge heeft relatief gezien de meeste overnachtingsmogelijkheden (bedden), Zundert scoort het hoogste qua aantal cafés en Baarle-Nassau heeft relatief de meeste restaurants. Ook bij de voorzieningen geldt dat Breda in absolute termen een grote voorsprong heeft ten opzichte van de andere gemeenten.

Tabel 3.6

Het toeristisch/recreatief voorzieningenniveau (bedden, cafés en restaurants) per gemeente (2008)

Gemeenten	Cijfers per 10.000 inwoners		
	bedden	cafés	restaurants
Aalburg	0,0	4,0	0,8
Alphen-Chaam	59,2	7,4	8,5
Baarle-Nassau	72,0	9,0	10,5
Bergen Op Zoom	99,8	10,1	4,4
Breda	84,1	8,1	7,0
Drimmelen	88,3	6,8	7,5
Etten-Leur	57,6	2,7	4,7
Geertruidenberg	22,2	7,7	4,8
Halderberge	142,8	8,1	4,7
Moerdijk	115,7	6,8	5,7
Oosterhout	49,6	5,6	4,8
Roosendaal	34,8	8,9	5,4
Rucphen	24,9	8,0	3,1
Steenbergen	10,8	10,8	4,7
Werkendam	6,1	4,2	4,2
Woensdrecht	130,3	6,9	10,2
Woudrichem	0,0	4,9	5,5
Zundert	25,8	14,3	6,2
West-Brabant	66,6	7,7	5,7
Nederland	126,2	6,0	6,6

Bron: Bedrijfschap Horeca en Detailhandel

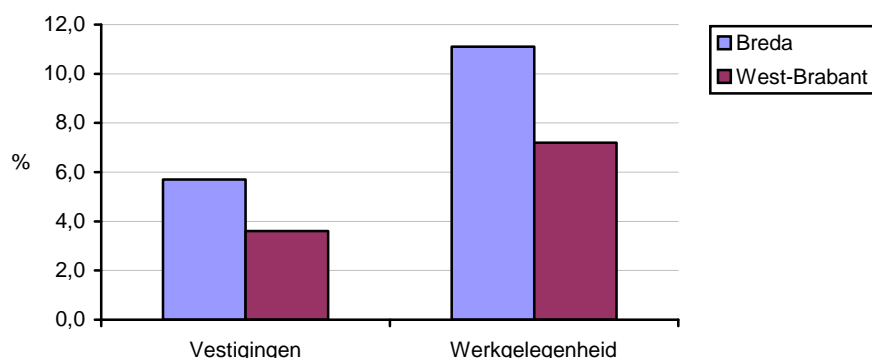
3.4 Winkelvoorzieningen

Werkgelegenheid winkelbranche groeit aanzienlijk

Breda telt in 2008 in totaal 1.225 winkelgerelateerde vestigingen binnen de detailhandel. Bij deze bedrijven zijn 8.887 personen werkzaam. De winkelbranche is daarmee goed voor 10,8% van alle vestigingen en 9% van de totale werkgelegenheid. In de periode 2004-2008 is het aantal winkels met 5,7% toegenomen (+66 winkels) en de werkgelegenheid met 11,1% (+890 arbeidsplaatsen). De werkgelegenheidsontwikkeling in Breda laat een gunstiger beeld zien dan gemiddeld in West-Brabant (+7,2%). Ook is de werkgelegenheid in de winkelbranche harder gegroeid dan de werkgelegenheid in het totale bedrijfsleven (+6,4%).

Figuur 3.6

Ontwikkeling aantal winkels en gerelateerde werkgelegenheid in de periode 2004-2008



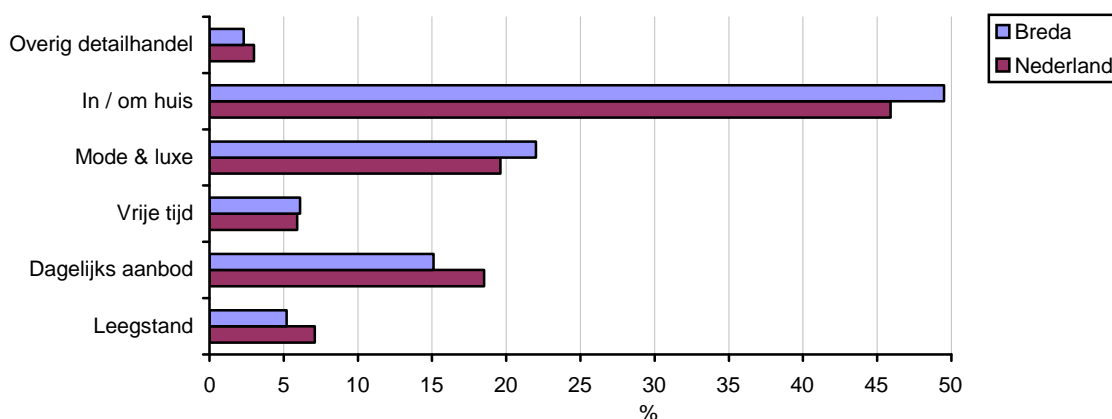
Bron: SES West-Brabant

Helft verkoopvloeroppervlak voor rekening verkooppunten 'in / om huis'

De verkooppunten in Breda zijn goed voor 366.862 m² vvo (verkoopvloeroppervlak). Dit is 30% van heel West-Brabant. De helft van het oppervlak heeft betrekking op de categorie 'in / om huis'. Dergelijk bedrijven (denk aan bouw- en tuincentra en meubelbedrijven) zijn over het algemeen grootschalig. Mode & luxe volgt met 22% en het dagelijkse aanbod (vooral supermarkten) is goed voor 16%. Ruim 27% van alle verkooppunten behoort tot een filiaalbedrijf. Dit is hoger dan gemiddeld in Nederland (25%). De leegstand in Breda (5,2%) ligt iets lager dan het landelijk cijfer (7,1%).

Figuur 3.7

Verkoopvloeroppervlak (m²) in Breda en Nederland naar branche (2008)



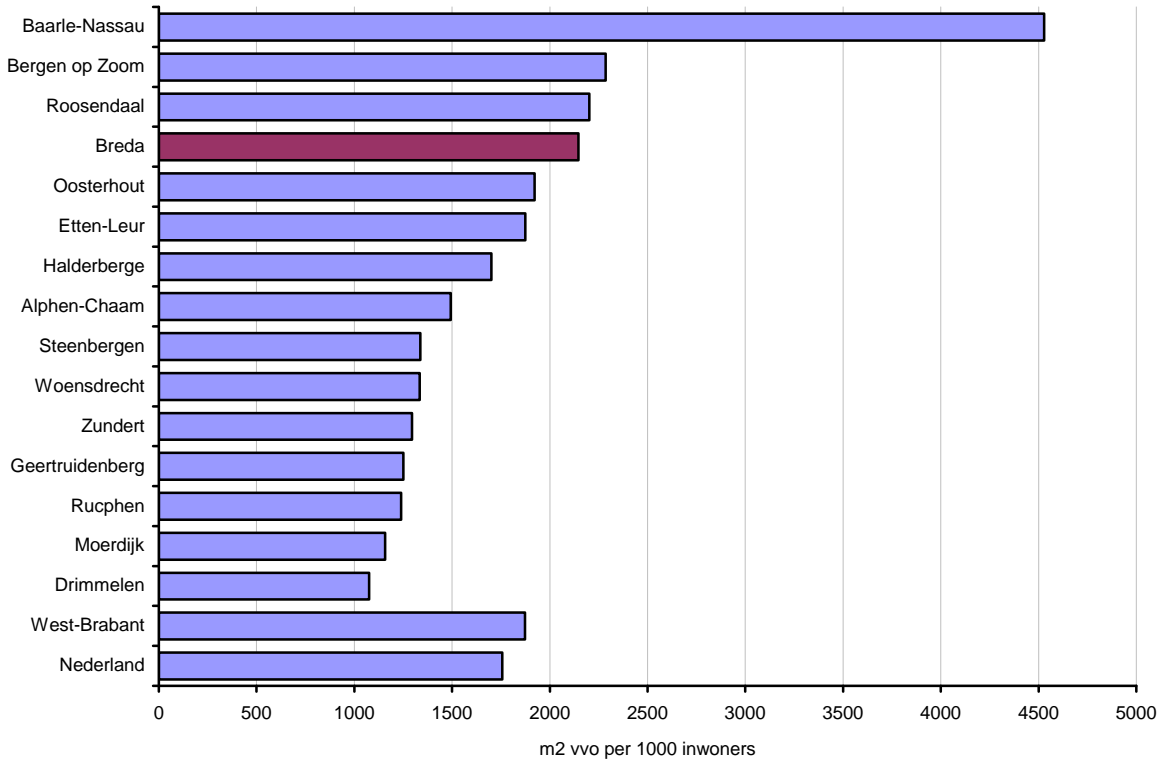
Bron: Locatus

Breda heeft relatief veel winkelmetrage

Wanneer het aantal m2 vvo wordt gerelateerd aan de omvang van de bevolking bezet Breda binnen West-Brabant een vierde plaats. Met 2.150 m2 vvo per 1000 inwoners moet Breda alleen Baarle-Nassau, Bergen op Zoom en Roosendaal voor laten gaan. Baarle-Nassau heeft met circa 4.500 m2 een grote voorsprong op de overige gemeenten.

Figuur 3.8

Aantal m2 vvo* per 1000 inwoners per gemeente (2008)



* Inclusief leegstand

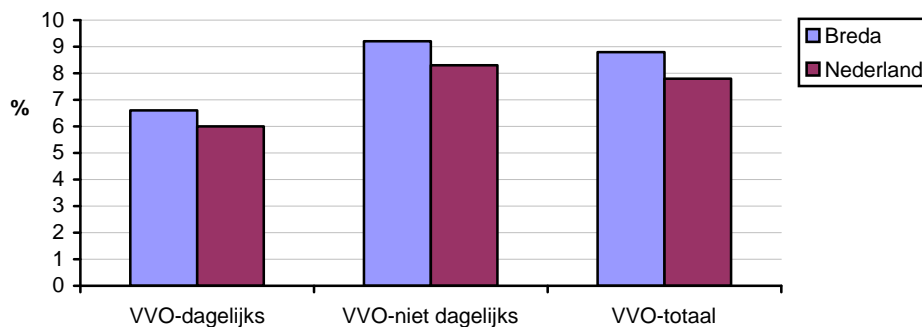
Bron: Locatus

Groei verkoopvloeroppervlak in Breda boven gemiddelde

Het aantal m2 vvo is de afgelopen jaren in Breda toegenomen. In totaal nam het aantal m2 vvo toe met 8,8%, boven het landelijke groeipercentage (+7,8%). De groei deed zich zowel voor bij de 'dagelijkse' (+6,6%) als de 'niet-dagelijkse' voorzieningen (+9,2%). De groei van het aantal m2 vvo duidt op een trend van schaalvergroting. Het oppervlak groeit immers sneller dan het aantal winkels.

Figuur 3.9

Ontwikkeling van verkoopvloeroppervlak in Breda en Nederland (2004-2008)



Bron: Locatus

Bijna 90% koopkracht met betrekking tot niet-dagelijkse boodschappen blijft binnen gemeente

In 2005 werd becijferd³ dat de totale omzet van de winkels in Breda bijna 700 miljoen euro bedroeg. Hiervan was 71% afkomstig van consumenten uit de eigen gemeente en 29% was afkomstig van consumenten uit andere gemeenten. Van de totale koopkracht van de consumenten uit Breda met betrekking tot niet-dagelijkse boodschappen werd 89% uitgegeven binnen de eigen gemeente. Dit betekent dat de gemeente een koopkrachtafvoer van 11% kende. Dit is het laagst van de West-Brabantse gemeenten. Ter vergelijking, het West-Brabantse gemiddelde bedroeg 51%. Bij de dagelijkse boodschappen lag de koopkrachtbinding met 98% nog een stuk hoger.

Tabel 3.7

Koopkrachtbinding, -afvoer en – toevloeiing met betrekking tot niet-dagelijkse boodschappen per gemeente (2005)

Gemeente	Koopkrachtbinding %	Koopkrachtafvoer %	Koopkrachtoevloeiing % van totale omzet
Aalburg	36	64	43
Alphen-Chaam	22	78	33
Baarle-Nassau	54	46	52
Bergen op Zoom	83	17	36
Breda	89	11	29
Drimmelen	39	61	14
Etten-Leur	68	32	32
Geertruidenberg	52	48	12
Halderberge	37	63	25
Moerdijk	45	55	6
Oosterhout	77	23	40
Roosendaal	83	17	34
Rucphen	33	67	19
Steenbergen	41	59	19
Werkendam	38	62	15
Woensdrecht	33	67	10
Woudrichem	27	73	24
Zundert	44	56	11
West-Brabant	49	51	-

Bron: Koopstromenonderzoek West-Brabant 2005; SES West-Brabant / Kamer van Koophandel

³ Koopstromenonderzoek West-Brabant, van SES West-Brabant en de Kamer van Koophandel (2005)

4. Arbeidsmarkt

In het kort

- De werkgelegenheidsgroei is in Breda in de periode 2000-2008 achtergebleven. In 2008 is de werkgelegenheidsgroei nagenoeg tot stilstand gekomen.
- De gemeente Breda heeft een grote werkgelegenheidsfunctie.
- Het aantal openstaande vacatures laat in de gemeente Breda sinds mei 2008 een dalende lijn zien. In december 2008 was er sprake van het laagste niveau in jaren.
- Breda kent in de periode 2008-2015 een groeivertraging van de beroepsbevolking. Breda kent een wat 'jongere' beroepsbevolking, die de komende jaren vergrijsd.
- De beroepsbevolking in Breda is relatief hoog opgeleid.
- De bruto participatiegraad ligt in Breda hoger dan het West-Brabantse en landelijke gemiddelde.
- Juli 2009 telde de gemeente Breda zo'n 5.700 niet-werkende werkzoekenden, 6,9% van de totale beroepsbevolking. Dit ligt boven het regionale en landelijke gemiddelde. Het werklozenbestand van de gemeente Breda bevat relatief veel langdurig werklozen.
- De werkloosheid neemt sinds november 2008 onder invloed van de economische crisis snel toe.
- Eén op de tien personen ontvangt een uitkering (vooral Arbeidsongeschiktheid). In 2008 was er nog sprake van een aanzienlijke afname van het aantal uitkeringsgerechtigden.

4.1 Vraagzijde arbeidsmarkt

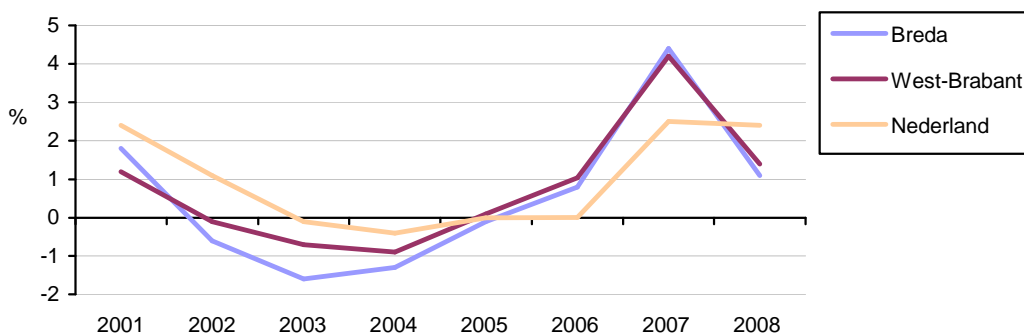
4.1.1. Werkgelegenheidsontwikkeling

Nauwelijks groei werkgelegenheid in 2008

De werkgelegenheidsontwikkeling van Breda laat de laatste jaren een sterk fluctuerend karakter zien. Na de zwakke jaren 2003 en 2004 volgde een periode van relatief sterke groei. In 2008 was het echter weer gedaan met de opleving. Vooral de industrie en de groothandel hebben de werkgelegenheidsgroei in dat jaar negatief beïnvloed.

Figuur 4.1

Jaarlijkse groei werkgelegenheid in Breda, West-Brabant en Nederland (2001-2008)



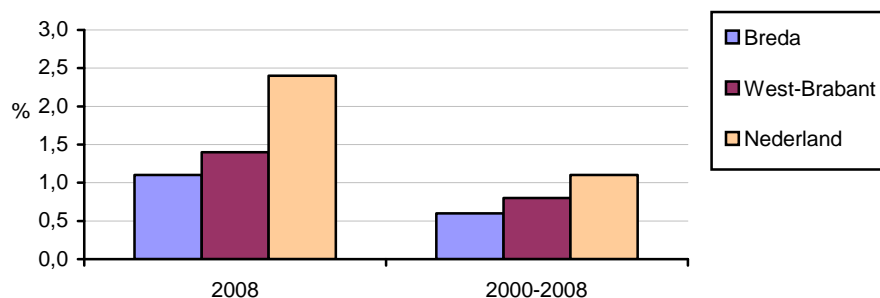
Bron: SES West-Brabant

Achterblijvende werkgelegenheidsgroei in periode 2000-2008

Over meerdere jaren gezien kent Breda een benedengemiddelde banengroei. Wanneer de gemiddelde jaarlijkse werkgelegenheidsgroei over de periode 2000-2008 wordt berekend, komt Breda uit op een groei van 0,6%. Dit is lager dan de West-Brabantse (+0,8%) en Nederlandse (+1,1%) groei. De groei in 2008 (+1,1%) in Breda ligt ook onder het West-Brabants en landelijk gemiddelde. West-Brabant en Nederland komen in 2008 uit op respectievelijk +1,4% en +2,4%.

Figuur 4.2

Gemiddelde jaarlijkse werkgelegenheidsgroei in Breda, West-Brabant en Nederland in de periode 2000-2008 en in 2008



Bron: SES West-Brabant

4.1.2 Werkgelegenheidsfunctie

Breda heeft grote werkgelegenheidsfunctie

Breda is in West-Brabant met ruim 99.000 banen de gemeente met veruit de meeste werkgelegenheid. Uit de berekening van de zogenaamde 'werkgelegenheidsfunctie-index' (werkgelegenheid / beroepsbevolking x 100) blijkt dat Breda ook relatief gezien een grote werkgelegenheidsfunctie heeft. Een score van 100 wil zeggen dat de beroepsbevolking en de werkgelegenheid even groot zijn. Een score boven de 100 duidt op een relatief grote werkgelegenheidsfunctie (meer banen dan beroepsbevolking), een score onder de 100 duidt op een beperkte werkgelegenheidsfunctie (minder banen dan beroepsbevolking). Breda krijgt een score van bijna 120. Binnen West-Brabant scoort alleen Moerdijk hoger.

Tabel 4.1

Werkgelegenheidsfunctie per gemeente (2008)

Gemeenten	Beroepsbevolking	Werkgelegenheid	Werkgelegenheidsfunctie
Moerdijk	16.720	20.450	122,3
Breda	82.690	99.020	119,7
Geertruidenberg	10.060	12.000	119,3
Roosendaal	36.030	41.600	115,5
Baarle-Nassau	3.180	3.620	113,9
Oosterhout	24.670	27.130	110,0
Bergen op Zoom	30.080	31.710	105,4
Woensdrecht	9.830	10.070	102,5
Etten-Leur	20.620	20.540	99,6
Zundert	9.630	7.570	78,6
Aalburg	5.560	4.340	78,1
Woudrichem	6.830	5.180	75,8
Werkendam	12.000	8.840	73,6
Halderberge	13.300	9.360	70,4
Alphen-Chaam	4.510	3.070	68,0
Drimmelen	12.570	8.040	64,0
Rucphen	9.750	6.110	62,7
Steenbergen	10.830	6.770	62,5
West-Brabant	318.830	325.410	102,1
Nederland	7.640.140	7.976.240	104,4

Bron: SES West-Brabant en ETIN Adviseurs

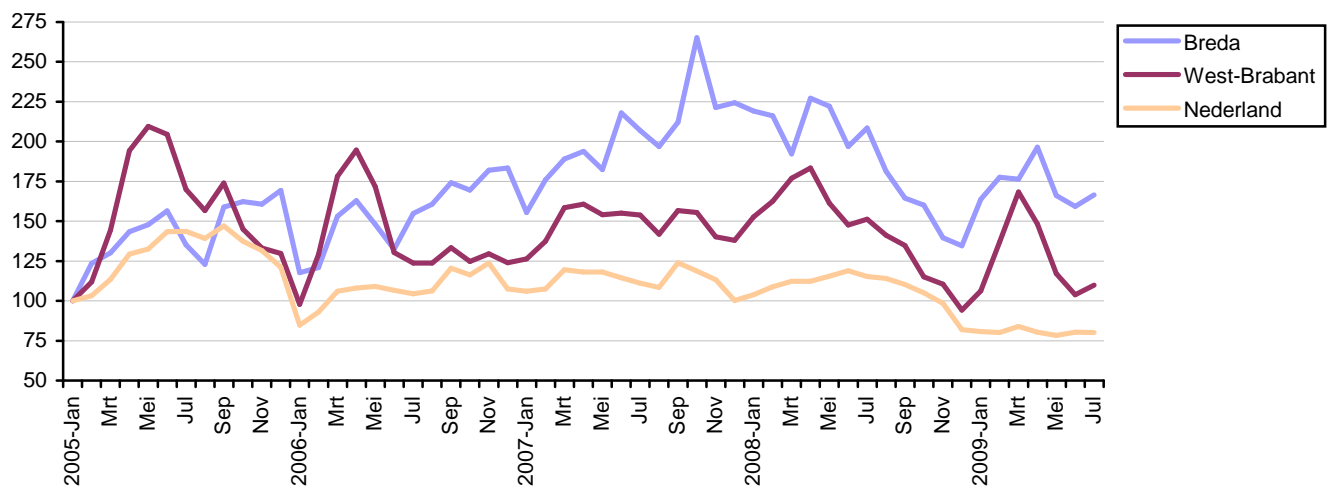
4.1.3 Vacatures

Dalende lijn ontwikkeling openstaande vacatures tot december 2008

De ontwikkeling van het aantal openstaande vacatures (via UWV Werkbedrijf) laat in Breda sinds mei 2008 een dalende tendens zien. Ook landelijk is deze ontwikkeling zichtbaar. In december 2008 bereikte Breda het laagste niveau van de afgelopen jaren. Opvallend is dat begin 2009 weer een stijging werd geregistreerd. Onder invloed van de economische crisis ligt het in de lijn der verwachtingen dat het aantal openstaande vacatures in 2009 verder zal dalen. Kanttekening is dat CWI maar een deel van de totale vacaturemarkt in handen heeft. Het werkelijke aantal vacatures zal derhalve een stuk hoger liggen.

Figuur 4.3

Geïndexeerde ontwikkeling van het aantal openstaande vacatures in Breda, West-Brabant en Nederland (januari 2005=100)



Bron: UWV Werkbedrijf

4.2 Aanbodzijde arbeidsmarkt

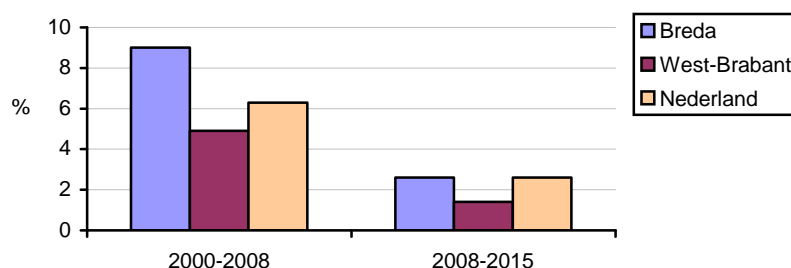
4.2.1 Beroepsbevolking

Groeivertraging beroepsbevolking in periode 2008-2015

De beroepsbevolking van Breda kent een omvang van zo'n 82.690 personen. Tussen 2000 en 2008 groeide de beroepsbevolking met 9% (+6.836 personen), voor de periode 2008-2015 wordt een groei van 2,6% geraamd (+2.160 personen). De groei lag tussen 2000 en 2008 boven bij de landelijke ontwikkeling. De prognoses zijn een stuk minder gunstig.

Figuur 4.4

Groei van de beroepsbevolking in de periodes 2000-2008 en 2008-2015



Bron: CBS, bewerking ETIN Adviseurs

Breda kent relatief 'wat jongere' beroepsbevolking

Van de beroepsbevolking is het merendeel (52%) te vinden in de leeftijdscategorie '25 – 44 jaar'. Verder is bijna 24% tussen de 45 en 54 jaar, 12% tussen de 15 en 24 jaar en ruim 12% is ouder dan 55 jaar. Vergeleken met het landelijke beeld is in Breda relatief de groep van 15-44 jarigen groter en de groep van 45-65 jarigen kleiner.

Tabel 4.2

Beroepsbevolking in Breda naar leeftijd (2008)

Leeftijd	Breda		West-Brabant	Nederland
	Abs.	%	%	%
15-24 jaar	9.850	11,9	11,6	11,6
25-44 jaar	43.090	52,1	49,1	50,5
45-54 jaar	19.750	23,9	25,8	25,3
55-64 jaar	10.010	12,1	13,4	12,6
Totaal	82.690	100,0	100,0	100,0

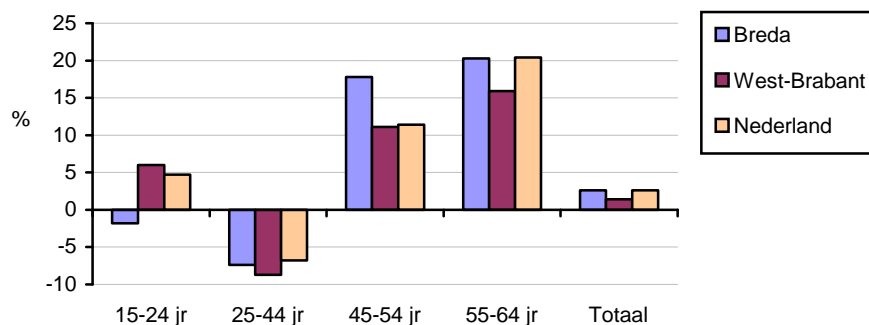
Bron: CBS, bewerking ETIN Adviseurs

De beroepsbevolking vergrijst

De komende jaren zal de beroepsbevolking steeds ouder worden. Vooral de leeftijdscategorieën '45-54 jaar' en '55-64 jaar' zullen in de periode 2008-2015 sterk groeien. Het aantal 25- tot 44-jarigen zal in Breda, net als in West-Brabant en Nederland, (licht) krimpen. Opmerkelijk is dat in Breda de groep van 15-24 jarigen krimpt, terwijl er regionaal en landelijk sprake is van een lichte groei. De genoemde ontwikkelingen kunnen veel impact hebben op de arbeidsmarkt. Zo zal de vervangingsvraag toenemen, waardoor er krapte kan ontstaan op de arbeidsmarkt. Ook zullen steeds meer ondernemers met een opvolgingsprobleem geconfronteerd worden.

Figuur 4.5

Ontwikkeling van de beroepsbevolking tussen 2008 en 2015 naar leeftijd

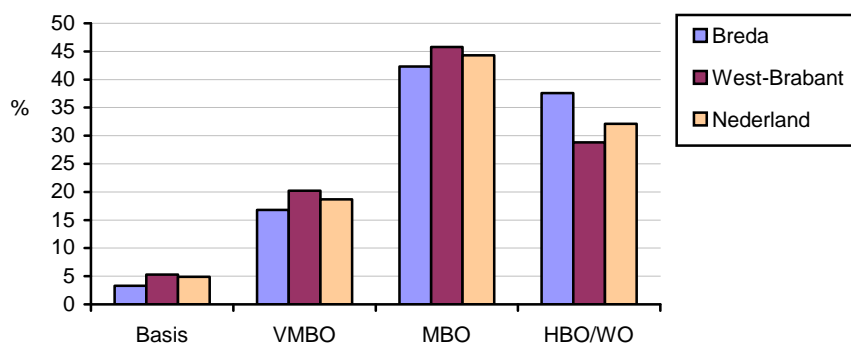


Bron: CBS, bewerking ETIN Adviseurs

Beroepsbevolking Breda relatief hoog opgeleid

De beroepsbevolking van Breda is hoger opgeleid dan gemiddeld in West-Brabant en Nederland. Zo ligt het aandeel van HBO/WO (37,6%) in Breda op een relatief hoog niveau en is het aandeel basisonderwijs (3,3%), VMBO (16,8%) en MBO (42,3%) lager dan in West-Brabant en Nederland.

Figuur 4.6
Samenstelling beroepsbevolking naar opleidingsniveau (2007)

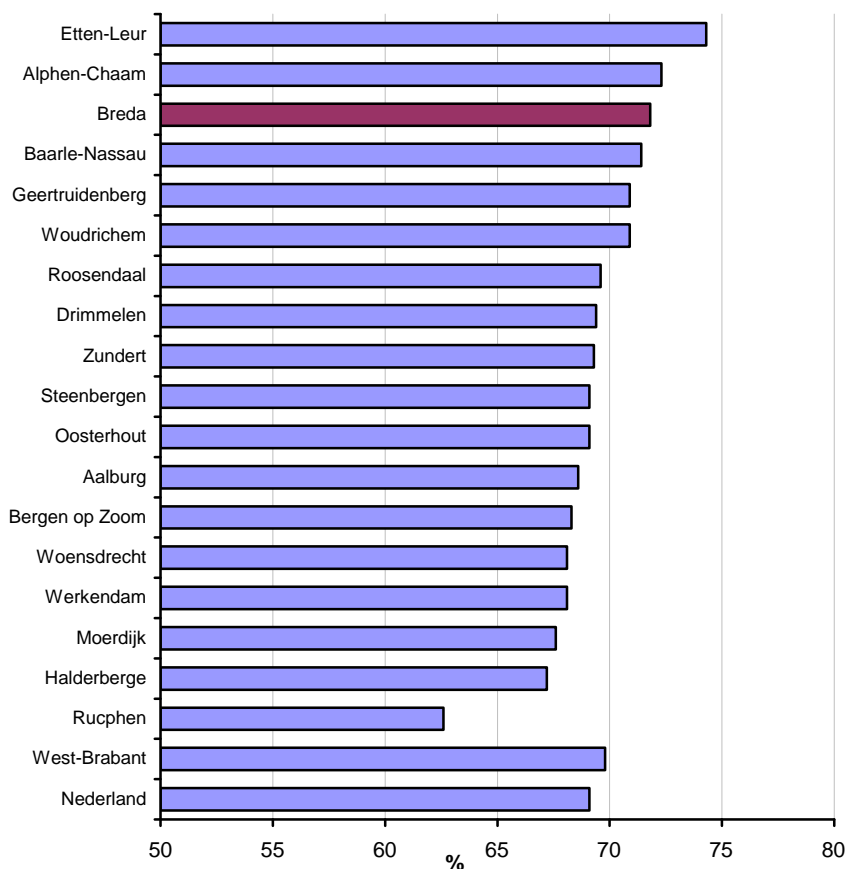


Bron: CBS, bewerking ETIN Adviseurs

Participatiegraad boven West-Brabantse gemiddelde

De bruto participatiegraad (aandeel van de beroepsbevolking op het aantal 15- tot 64-jarigen) bedraagt in Breda 71,8%. Dat is hoger dan het West-Brabantse gemiddelde (69,8%) en het landelijke percentage (69,1%). Binnen West-Brabant staat Breda op de derde plaats. Alleen Etten-Leur (74,3%) en Alphen-Chaam (72,3%) kennen een hogere participatiegraad. Rucphen komt als laatste uit de bus.

Figuur 4.7
Bruto participatiegraad (15 – 65 jaar) per gemeente in 2008



Bron: CBS, bewerking ETIN Adviseurs

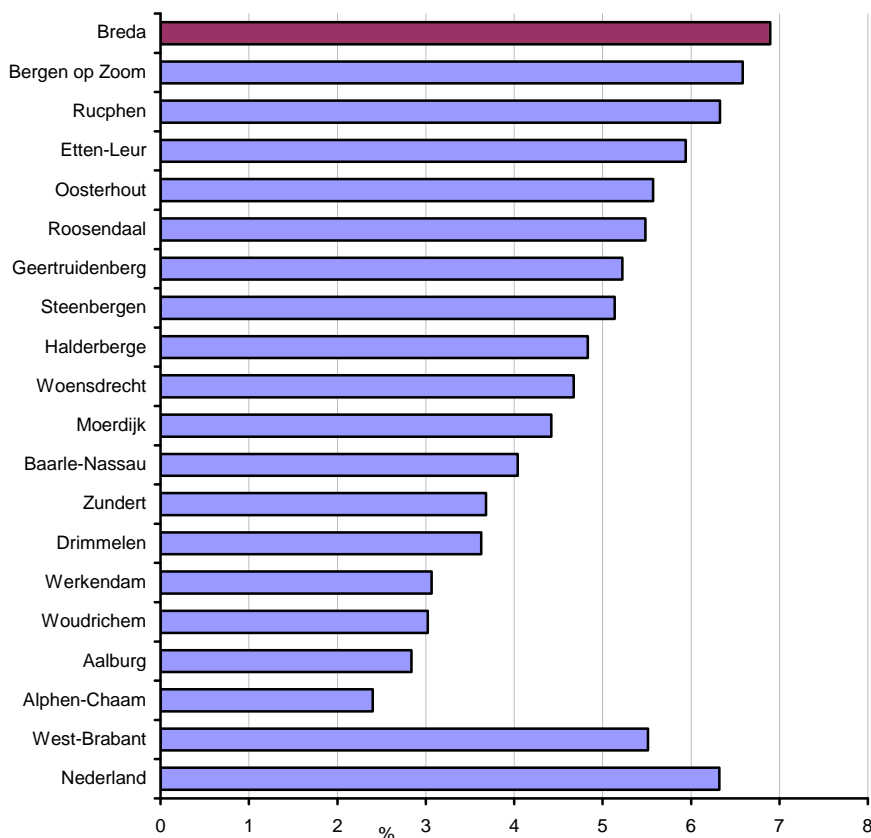
4.2.2 Werkloosheid

Breda kent hoogste nww-percentage van West-Brabant

In juli 2009 telde Breda zo'n 5.720 niet-werkende werkzoekenden (geregistreerd via UWV Werkbedrijf). Dat komt overeen met 6,9% van de totale beroepsbevolking. De werkloosheid ligt boven het West-Brabantse (5,5%) en landelijke (6,3%) gemiddelde. Van de 18 gemeenten binnen West-Brabant bezet Breda qua nww-percentage de eerste plaats.

Figuur 4.8

Aandeel nww-ers op totale beroepsbevolking per gemeente (juli 2009)



Bron: UWV Werkbedrijf

Werklozenbestand Breda bevat relatief veel langdurig werklozen

Indien naar de samenstelling van het werklozenbestand wordt gekeken, valt op dat Breda iets meer ouderen telt. In totaal is 49% van de nww-ers ouder dan 45 jaar. Landelijk (47,5%) ligt dit op een iets lager niveau. Over het algemeen geldt, hoe hoger de leeftijd, hoe moeilijker bemiddelbaar. Dat zien we ook in Breda terug. Als naar de inschrijvingsduur van de werklozen wordt gekeken, blijkt dat een groot deel (37%) al meer dan 24 maanden staat ingeschreven. Ter vergelijking, landelijk is dit 35%. Ten opzichte van januari 2009 is vooral het aandeel mannen, de leeftijdscategorie '27-45 jaar' en het aandeel van personen met een inschrijvingsduur van minder dan een jaar duidelijk toegenomen.

Tabel 4.3

Niet-werkende werkzoekenden naar kenmerk (januari 2009 en juli 2009)

Kenmerken	Breda		West-Brabant		Nederland	
	Jan. 2009	Juli 2009	Jan. 2009	Juli 2009	Jan. 2009	Juli 2009
Totaal						
Aantal NWW-ers	4.997	5.723	15.526	17.617	444.299	484.762
% in beroepsbevolking	6,0	6,9	4,9	5,5	5,8	6,3
Geslacht						
Mannen (%)	47,2	49,2	48,8	50,3	48,7	50,6
Vrouwen (%)	52,8	50,8	51,2	49,7	51,3	49,4
Leeftijd						
15-27 jaar (%)	9,9	11,0	9,9	11,5	10,2	11,7
27-45 jaar (%)	36,8	40,0	35,8	37,8	39,4	40,9
45-65 jaar (%)	53,3	49,0	54,3	50,7	50,4	47,5
Duur						
00-06 maanden (%)	31,8	35,4	37,2	40,0	31,2	33,9
06-12 maanden (%)	10,8	16,2	11,5	17,9	13,1	17,2
12-24 maanden (%)	11,9	11,8	12,4	11,9	12,8	13,8
meer dan 24 maanden (%)	45,5	36,6	39,0	30,2	42,9	35,1

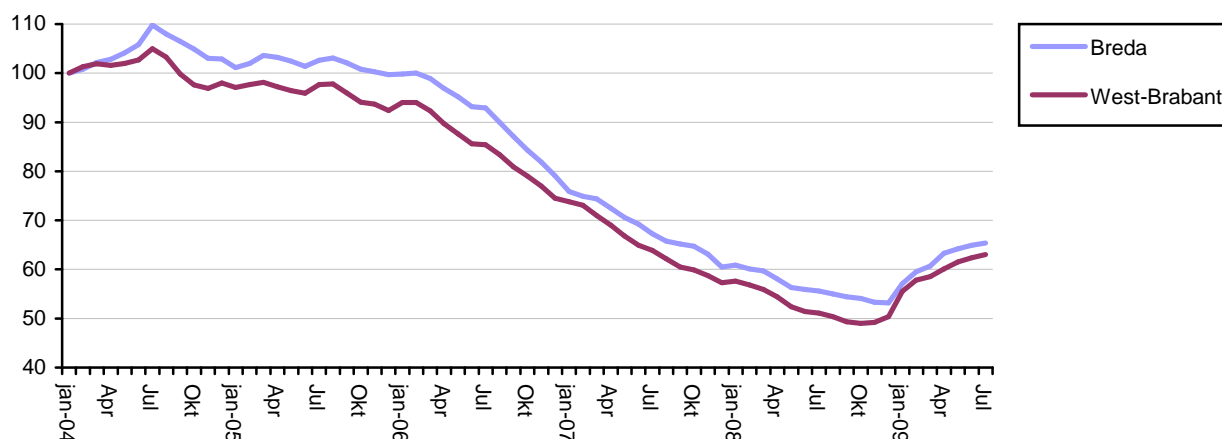
Bron: UWV Werkbedrijf, CBS/ETIN Adviseurs

Werkloosheid in Breda neemt sinds november 2008 toe

De werkloosheid laat in Breda sinds juli 2004 een dalende lijn zien. Vanaf november 2008 is er door de economische crisis echter een kentering zichtbaar. Het aantal werklozen loopt snel op. Wel ligt de werkloosheid nog altijd op een zeer laag niveau. De verwachting is dat het aantal werklozen in 2009 nog sterk kan oplopen. De intensiteit van de stijging is moeilijk te voorspellen. Faillissementen of reorganisaties van (grotere) bedrijven kunnen bijvoorbeeld veel effect hebben op de cijfers.

Figuur 4.9

Ontwikkeling aantal niet-werkende werkzoekenden in Breda en West-Brabant (t/m juli 2009)



Bron: UWV Werkbedrijf

4.2.3 Uitkeringen

Eén op de tien personen ontvangt uitkering

Eind 2008 ontving ruim 10% van de potentiële beroepsbevolking (15-64 jaar) in Breda een uitkering. Dit ligt rond het West-Brabantse (9,6%) en landelijke percentage (11%). Van alle uitkeringen in Breda heeft ongeveer 54% betrekking op een arbeidsongeschiktheidsuitkering, 16% op een WW-uitkering (Werkloosheidswet) en ruim 30% op een WWB-uitkering (Wet Werk en Bijstand).

Tabel 4.4

Aantal personen met een uitkering per gemeente (eind 2008⁴)

Gemeente	WWB	AO	WW	Totaal	WWB	AO	WW	% in
	Abs.	Abs.	Abs.	Abs.	%	%	%	bevolk.*
Aalburg	50	360	70	480	10,4	75	14,6	5,9
Alphen-Chaam	40	300	80	420	9,5	71,4	19,0	6,7
Baarle-Nassau	50	330	40	420	11,9	78,6	9,5	9,4
Bergen op Zoom	1.040	3.080	830	4.950	21,0	62,2	16,8	11,2
Breda	3.530	6.260	1.850	11.640	30,3	53,8	15,9	10,1
Drimmelen	100	1.140	210	1.450	6,9	78,6	14,5	8,0
Etten-Leur	450	1.810	480	2.740	16,4	66,1	17,5	9,9
Geertruidenberg	180	930	190	1.300	13,8	71,5	14,6	9,2
Halderberge	250	1.290	310	1.850	13,5	69,7	16,8	9,3
Moerdijk	210	1.330	330	1.870	11,2	71,1	17,6	7,6
Oosterhout	630	2.320	600	3.550	17,7	65,4	16,9	9,9
Roosendaal	910	3.380	960	5.250	17,3	64,4	18,3	10,1
Rucphen	190	1.720	220	2.130	8,9	80,8	10,3	13,7
Steenbergen	180	1.050	250	1.480	12,2	70,9	16,9	9,5
Werkendam	120	890	140	1.150	10,4	77,4	12,2	6,5
Woensdrecht	190	820	230	1.240	15,3	66,1	18,5	8,6
Woudrichem	60	470	90	620	9,7	75,8	14,5	6,4
Zundert	90	900	180	1.170	7,7	76,9	15,4	8,4
West-Brabant	8.270	28.380	7.060	43.710	18,9	64,9	16,2	9,6
Nederland	292.340	763.880	161.450	1.217.670	24,0	62,7	13,3	11,0

* het gaat hier om de potentiële beroepsbevolking (aantal 15- tot 65-jarigen)

Bron: CBS

Daling aantal uitkeringen

In een jaar tijd is het aantal uitkeringsgerechtigden in Breda met 880 afgenomen (-7%). In West-Brabant ligt de afname op hetzelfde niveau. Landelijk is de afname (-5,7%) wat lager. De grootste krimp was in Breda zichtbaar bij de WW-uitkeringen (-450 personen). Voor 2009 en waarschijnlijk ook 2010 wordt een toename van het aantal uitkeringen verwacht.

⁴ De cijfers over Arbeidsongeschiktheid zijn van het derde kwartaal 2008, de WW-uitkeringen zijn van het vierde kwartaal 2008 en de WWB-uitkeringen zijn van december 2008.

5. Bedrijventerreinen

In het kort

- De gemeente Breda beschikt over een oppervlak van circa 876 hectare bruto bedrijventerrein, dit is bijna 7% van het totale grondoppervlak.
- Ten opzichte van 2000 is de totale voorraad bedrijventerreinen met 26 hectare afgenomen (-2,9%).
- De gemeente Breda kende per 1 jan. 2008 een aanbod van ruim 30 hectare bedrijventerrein. Hiervan is inmiddels het grootste deel uitgegeven.
- Ruim 32% van totale werkgelegenheid in Breda is geconcentreerd op bedrijventerreinen. Het werkgelegenheidsbelang is derhalve groot. De werkgelegenheid op bedrijventerreinen is in periode 2000-2008 minder hard gegroeid dan het totale bedrijfsleven.
- Ruim de helft van de totale voorraad bedrijventerreinen kan als verouderd worden aangemerkt. Het bedrijventerreinen De Krogten/Emer/Hinterlaken is met 328 hectare het grootste verouderde terrein. Dit bedrijventerrein wordt momenteel geherstructureerd.

5.1 Voorraad bedrijventerreinen

Breda heeft 876 hectare bedrijventerreinen

Breda kent een bedrijventerreinenvoorraad van 876,03 hectare bruto. Dat is 6,9% van het totale grondoppervlakt in de gemeente (regiogemiddelde is 4,5%). De Krogten (bruto 201 hectare) is het grootste bedrijventerrein van Breda. Andere grotere terreinen zijn Emer (Noord en Zuid), Hoogeind (I, II en III) en Hazeldonk (1,2 en 3). Ten opzichte van 2000 is de totale voorraad bruto bedrijventerrein in 2008 met 26 hectare afgenomen (-2,9%).

Tabel 5.1

Totale voorraad bedrijventerreinen (bruto/netto) per gemeente per 1 januari

Gemeente	Bruto voorraad			Netto voorraad			% bruto bedr. ter. t.o.v. totaal opp.
	2008 Abs.	Groei 2000-2008		2008 Abs.	Groei 2000-2008		
		Abs.	%		Abs.	Abs.	
Aalburg	49,95	1,72	3,6	32,36	0,92	2,9	1,0%
Alphen-Chaam	20,40	0,00	0,0	14,39	-0,04	-0,3	0,2%
Baarle-Nassau	16,50	0,00	0,0	11,80	0,00	0,0	0,2%
Bergen op Zoom	579,35	20,00	3,6	452,14	17,84	4,1	7,3%
Breda	876,03	-26,01	-2,9	710,33	17,84	2,6	6,9%
Drimmelen	43,00	1,70	4,1	37,56	1,70	4,7	0,4%
Etten-Leur	380,25	-2,50	-0,7	306,60	-3,00	-1,0	6,9%
Geertruidenberg	362,12	-1,58	-0,4	295,59	-0,50	-0,2	13,5%
Halderberge	301,01	178,00	144,7	205,44	107,00	108,7	4,0%
Moerdijk	2.881,75	3,00	0,1	1419,25	2,20	0,2	18,2%
Oosterhout	724,10	90,00	14,2	567,13	54,80	10,7	10,1%
Roosendaal	494,36	106,90	27,6	387,26	63,68	19,7	4,6%
Rucphen	50,44	0,00	0,0	47,75	0,00	0,0	0,8%
Steenbergen	99,53	-8,00	-7,4	71,41	-8,00	-10,1	0,7%
Werkendam	113,50	25,72	29,3	87,42	18,11	26,1	1,1%
Woensdrecht	64,50	2,50	4,0	55,40	1,80	3,4	0,7%
Woudrichem	59,50	13,50	29,4	45,39	10,30	29,4	1,2%
Zundert	27,00	5,50	25,6	21,13	5,55	35,6	0,2%
West-Brabant	7.143,29	410,45	6,1	4.768,35	290,20	6,5	4,5%

Bron: Bedrijventerreinenmonitor West-Brabant, SES West-Brabant, Kamer van Koophandel Zuidwest-Nederland

5.2 Vraag en aanbod bedrijventerreinen

Breda bijna tekort aan bedrijventerreinen

In de periode 2000-2007 is in Breda in totaal 105,82 hectare bedrijventerrein uitgegeven. De hoogste uitgifte was in 2000 met 22,8 ha en de laagste in 2005 met 7 ha. Per 1 januari 2008 was er nog 30,35 hectare terstond uitgeefbaar bedrijventerrein. Hiervan was al circa 20 ha gereserveerd. Breda is dus nagenoeg door haar voorraad heen. Wel zit een tweetal grotere nieuwe plannen in de pijplijn. Het gaat om de locaties Rithmeesterpark in 2009 (12 hectare) en Bavel-Zuid in 2012 (53 hectare). In de periode 2009 – 2020 zal zo'n 170 hectare aan bedrijventerrein worden ontwikkeld in de gemeente Breda. Hiervan is 116 ha nieuw terrein en 54 ha moet via herstructurering gevonden worden.

Tabel 5.2

Uitgifte bedrijventerreinen en voorraad uitgeefbaar bedrijventerrein (1-1-2008) per gemeente

Gemeente	Bedrijventerreinenuitgifte									Voorraad uitgeefbaar bedrijventerrein	
	2000	2001	2002	2003	2004	2005	2006	2007	Totaal	Terstond	Niet-terstond
Aalburg	5,22	0	0,8	0	0,79	0,11	0	0,1	7,02	5,9	1,9
Alphen-Chaam	0,91	0,02	0,83	0	0	0,61	0,22	0	2,59	0,64	0
Baarle-Nassau	0	0	0	0	0	0	0	0	0	0	0
Bergen op Zoom	0	2,7	1,2	17,4	1,6	4,09	2,48	2,57	32,04	57,84	0
Breda	22,8	16,95	15,33	13,68	9,1	6,98	10	10,98	105,82	30,35	0
Drimmelen	0	0	0	1,22	0,14	0	0,2	0	1,56	0,6	0
Etten-Leur	2,77	11,76	7,33	6,02	3,82	2,18	2,92	5,7	42,5	7,86	0
Geertruidenberg	0	0	0	0	3,52	1,82	0	1,05	6,39	0,11	0
Halderberge	0	0	0	0,33	0,97	2,06	16,85	19,91	40,12	68,55	1,47
Moerdijk	57,88	28,98	19,75	7,35	1,77	16,37	3,93	8,55	144,58	17,01	0,4
Oosterhout	66,3	9,9	14,98	0,8	13,13	11,15	3,16	0	119,42	12,46	0
Roosendaal	13,46	6,75	0,2	0,07	0	3,77	4,97	1,06	30,28	26,37	33,01
Rucphen	2,49	0,22	0	0,16	0,23	0	0	0	3,1	1,46	0
Steenbergen	2,63	0	0	0	0,07	0	0	0	2,7	0	0
Werkendam	7,46	1,48	0,45	0,77	1,02	0,91	0,81	1,14	14,04	0	0
Woensdrecht	0,19	0,28	0	0,06	0	0	0,14	0,89	1,56	0,77	0
Woudrichem	0	0	0	0	0	0	0,8	0,99	1,79	7,41	0
Zundert	2,56	0,25	0	0,25	0	0	0	0	3,06	0	0
West-Brabant	184,67	79,29	60,87	48,11	36,16	49,94	46,48	52,94	558,46	237,33	36,78

Bron: Bedrijventerreinenmonitor West-Brabant, SES West-Brabant, Kamer van Koophandel Zuidwest-Nederland

Bedrijventerreinen belangrijke werkgelegenheidsfunctie

In de gemeente Breda waren in 2008 ruim 32.000 arbeidsplaatsen op bedrijventerreinen te vinden. Dit betekent dat 32,3% van de totale gemeentelijke werkgelegenheid geconcentreerd is op de bedrijventerreinen. Bedrijventerreinen hebben dus een belangrijke werkgelegenheidsfunctie. Het werkgelegenheidsbelang van bedrijventerreinen bedraagt voor heel West-Brabant 38,4%.

De werkgelegenheid op bedrijventerreinen is in de periode 2000-2008 met 1,7% afgenomen. Breda blijft hiermee aanzienlijk achter bij de ontwikkeling in heel West-Brabant, waar sprake is van een groei met 8%. In Breda zit de groei van de werkgelegenheid vooral in de zakelijke dienstverlening en de quartaire sector, die niet gevestigd is op bedrijventerreinen. In de industrie, die vooral op bedrijventerreinen zit, is sprake van een afname van de werkgelegenheid.

Tabel 5.3

Ontwikkeling werkgelegenheid op bedrijventerreinen in Breda en West-Brabant

Gemeente/regio	2008	Groei 2000-2008	Aandeel in totale werkgelegenheid
	Abs.	%	%
Breda	32.000	-1,7	32,3
West-Brabant	124.850	8,0	38,4

Bron: Bedrijventerreinenmonitor West-Brabant, SES West-Brabant, Kamer van Koophandel Zuidwest-Nederland

5.3 Verouderde bedrijventerreinen

Ruim de helft bedrijventerreinvoorraad verouderd

Uit onderzoek blijkt dat ruim de helft (468 ha) van de totale bedrijventerreinvoorraad in Breda als verouderd kan worden aangemerkt. Het bedrijventerrein De Krogten/Emer/Hinterlaken is met ruim 328 ha het grootste verouderde terrein. Dit terrein wordt momenteel geherstructureerd.

Tabel 5.4

Aandeel verouderde bedrijventerreinen per gemeente (per 1 januari 2008)

Gemeente	Bruto	A	B	C	D	E	Verouderd opp. B. t/m D	
	ha	ha	ha	ha	ha	ha	ha	%
Aalburg	49,95	43,95		6			6	12
Alphen-Chaam	20,40	20,4					0	0
Baarle-Nassau	16,50			16,5			16,5	100
Bergen op Zoom	579,35	564,35			15		15	3
Breda	876,03	408,03	81,8	107	279,2		468	55
Drimmelen	43,00	25,5		17,5			17,5	41
Etten-Leur	380,25	146,25			20,3	213,7	20,3	5
Geertruidenberg	362,12	120,42	31,7	210			241,7	67
Halderberge	301,01	245,14	41	12,87	2		55,87	19
Moerdijk	2.881,75	2.788,75			93		93	3
Oosterhout	724,10	396,1	7		202	119	209	29
Roosendaal	494,36	417,36			77		77	16
Rucphen	50,44	10,44			40		40	79
Steenbergen	99,53	65,53			34		34	34
Werkendam	113,50	102,5				11	0	0
Woensdrecht	64,50	25,8			38,7		38,7	60
Woudrichem	59,50	44,5		15			15	25
Zundert	27,00	20,5		6,5			6,5	24
Totaal	7.143,29	5.445,52	161,5	391,37	801,2	343,7	1.354,07	19

Bron: SES West-Brabant, ETIN Adviseurs

Toelichting:

A = niet verouderd

B = verouderd geen plannen

C = verouderd binnen 3 jaar iets doen

D = er wordt iets gedaan

E = herstructurering is reeds doorlopen

6. Pendel

In het kort

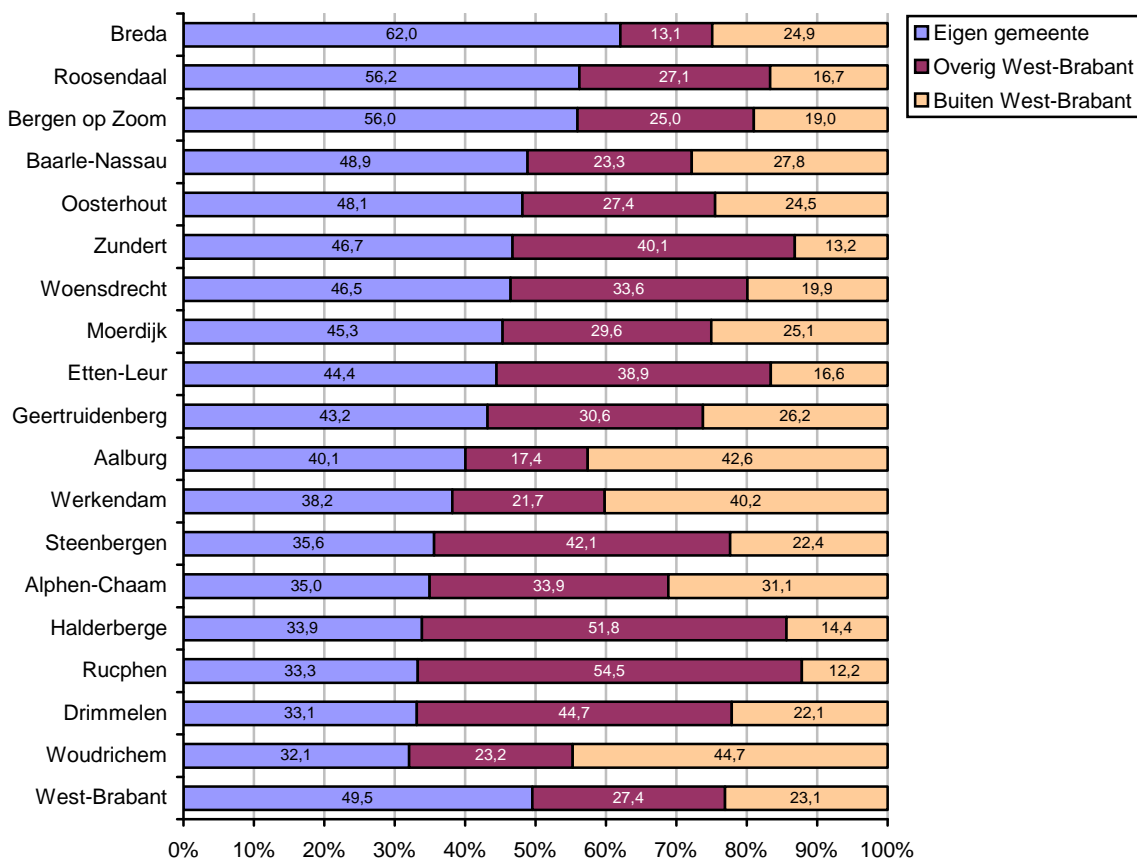
- Door sterke werkgelegenheidsfunctie werkt 62% van werkzame beroepsbevolking van Breda in de eigen gemeente. Ongeveer 25% werkt buiten West-Brabant.
- Breda kent een uitgaande pendel van ongeveer 32.000 inwoners. Oosterhout, Tilburg en Etten-Leur zijn de belangrijkste 'ontvangers'.
- Ongeveer 45.000 personen die elders wonen, werken in Breda. De meeste daarvan komen uit Etten-Leur, Oosterhout en Tilburg.
- Per saldo heeft Breda een positief pendelsaldo van bijna 13.000 personen.
- De meeste mensen maken gebruik van de auto om op het werk te komen. Bij de uitgaande pendel gaat het om meer dan 80%. Van de mensen die binnen de eigen gemeente werken gaat 40% met de auto en 38% met de (brom)fiets. Zo'n 15% werkt thuis.

Breda kent hoogste aandeel personen dat in eigen gemeenten woont en werkt

In hoofdstuk 5 was al te zien dat Breda een sterke werkgelegenheidsfunctie heeft. Dat blijkt ook wanneer de pendelgegevens van de gemeente worden bekeken. Daaruit blijkt bijvoorbeeld dat van de totale (werkzame) bevolking 62% in de eigen gemeente werkt. Voor heel West-Brabant geldt een percentage van bijna 50%. Daarmee is Breda binnen West-Brabant het meest 'zelfvoorzienend'. Uit de gegevens blijkt verder dat ongeveer 13% in een andere West-Brabantse gemeente werkt en bijna 25% werkt buiten de regio.

Figuur 6.1

Aandelen met werk in eigen gemeente, overig West-Brabant en buiten West-Brabant (2007)



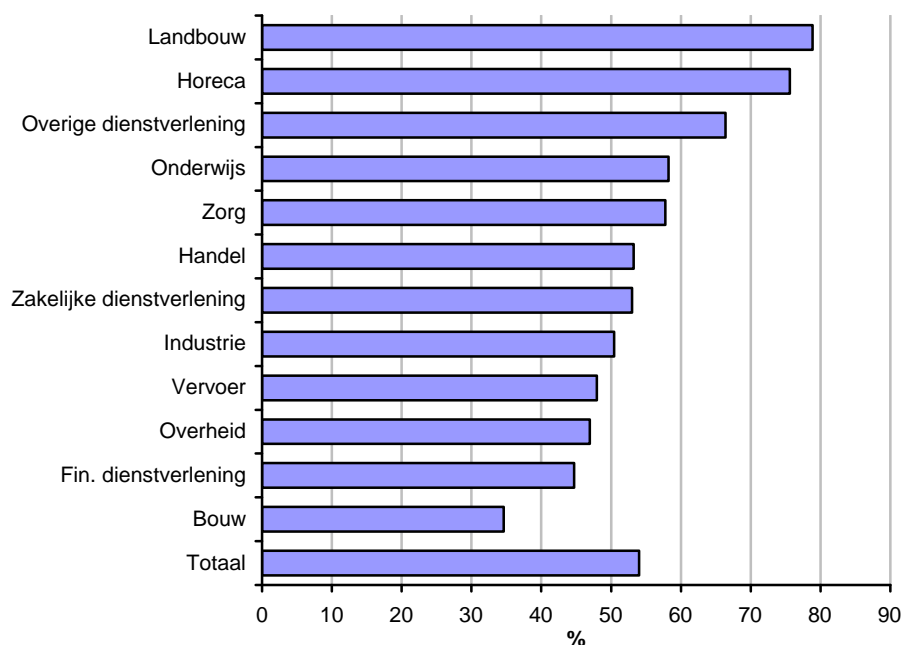
Bronnen: CBS: EBB, EWL; RWS/DVS: MON; LISA; bewerking VDWRResearch

Werknemers bouw vooral afkomstige uit andere gemeenten

Breda heeft een belangrijke werkgelegenheidsfunctie ook voor andere gemeenten. Van het totaal aantal banen in de gemeente Breda wordt 54% ingevuld door inwoners van Breda en 46% door werknemers uit andere gemeenten. Per sector zijn er grote verschillen. De landbouw (79%) en de horeca (76%) hebben het hoogste aandeel werknemers uit de eigen gemeente. Ook in de 'óverige dienstverlening', onderwijs en zorg ligt dit boven het gemiddelde. Een geheel ander beeld laten sectoren als de financiële dienstverlening (45%) en met name de bouw (35%) zien.

Figuur 6.2

Aandeel 'eigen gemeente' binnen aantal arbeidsplaatsen per sector in de gemeente Breda (2007)



Bronnen: CBS: EBB, EWL; RWS/DVS: MON; LISA; bewerking VDWRResearch

Breda trekt vooral werknemers uit Etten-Leur, Oosterhout en Drimmelen

In totaal werken ongeveer 45.000 werkzame personen in de gemeente Breda die elders wonen. De meeste daarvan zijn woonachtig in Etten-Leur (4.610 personen), Oosterhout (4.070 personen), Tilburg (2.980) en Drimmelen (2.730 personen). Het is geen verrassing dat de nabijheid van een bepaalde gemeente een grote rol speelt. Zo'n 21% van de werkgelegenheid in Breda wordt ingevuld door personen van buiten West-Brabant. Het gaat dan vooral om de regio's Rotterdam, Midden-Brabant en Zuidoost-Brabant. Zo'n 1.250 personen zijn afkomstig uit het buitenland, vooral België.

De gemeente die de meeste werknemers uit Breda aantrekt is Oosterhout. Ruim 2.820 personen uit Breda werken in Oosterhout. Nummer twee is Tilburg met ongeveer 2.360 personen en Etten-Leur staat op de derde plaats met ongeveer 2.100 personen. In totaal werken ruim 32.000 inwoners van Breda buiten de eigen gemeente. Per saldo heeft Breda een positief pendelsaldo van ongeveer 12.720 personen.

Tabel 6.1

Inkomende en uitgaande pendel van de gemeente Breda (2007)

Uitgaande pendel	Personen		Inkomende pendel	Personen	
	Abs.	%		Abs.	%
Werkt in overig West-Brabant	11.130	34,5	Woont in overig West-Brabant	24.050	53,5
waarvan:			waarvan:		
Oosterhout	2.820	8,7	Etten-Leur	4.610	10,3
Etten-Leur	2.100	6,5	Oosterhout	4.070	9,1
Roosendaal	1.090	3,4	Drimmelen	2.730	6,1
Moerdijk	1.080	3,3	Zundert	2.270	5,1
Drimmelen	740	2,3	Roosendaal	2.050	4,6
Geertruidenberg	740	2,3	Moerdijk	1.660	3,7
Werkt buiten West-Brabant	21.150	65,5	Woont buiten West-Brabant	20.900	46,5
Tilburg	2.360	7,3	Tilburg	2.980	6,6
Rotterdam	1.820	5,6	Gilze en Rijen	1.720	3,8
Eindhoven	1.130	3,5	Dongen	1.110	2,5
's-Hertogenbosch	970	3,0	Rotterdam	970	2,2
Gilze en Rijen	970	3,0	Dordrecht	700	1,6
's-Gravenhage	820	2,6	Waalwijk	540	1,2
Totaal	32.280	100,0	Totaal	44.950	100,0

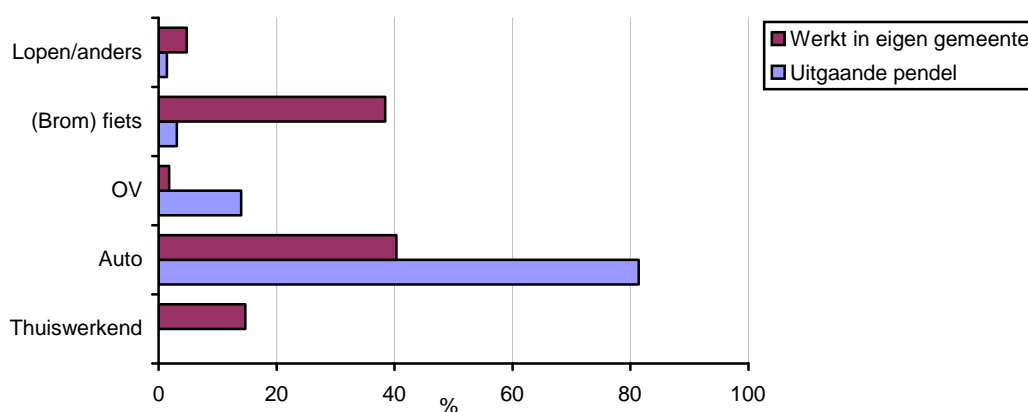
Bronnen: CBS: EBB, EWL; RWS/DVS: MON; LISA; bewerking VDWRResearch

Auto duidelijk favoriet bij uitgaande pendel

Meer dan 81% van de mensen die in Breda wonen maar elders werken (uitgaande pendel) maakt gebruik van de auto. Zo'n 14% reist per openbaar vervoer, 3% gaat met de (brom)fiets en iets meer dan 1% gaat op een andere wijze (o.a. lopen). Bij de mensen die in de eigen gemeente werken ligt het autogebruik een stuk lager. Binnen de gemeente verplaatst 40% zich met de auto. Een vergelijkbaar percentage (38%) gaat met de (brom)fiets. Opvallend is het lage percentage van het openbaar vervoer (2%). Zo'n 15% werkt thuis en hoeft zich dus niet te verplaatsen.

Figuur 6.3

Uitgaande pendel naar vervoerswijze gemeente Breda in % (2007)



Bronnen: CBS: EBB, EWL; RWS/DVS: MON; LISA; bewerking VDWRResearch

Bijlagen

Bijlage 1: Kengetallen West-Brabantse gemeenten

Indicator	Eenheid																				Zuidwest-Nederland	Nederland	
		Aalburg	Alphen-Chaam	Baarle-Nassau	Bergen op Zoom	Breda	Drimmelen	Etten-Leur	Geertruidenberg	Halderberge	Moerdijk	Oosterhout	Roosendaal	Rucphen	Steenbergen	Werkendam	Woensdrecht	Woudrichem	Zundert	West-Brabant			
Bevolking en wonen																							
Aantal inwoners op 1 jan. 2009	Abs.	12.570	9.420	6.670	65.600	171.950	26.620	41.020	20.800	29.280	36.670	54.240	77.480	22.570	23.250	26.410	21.720	14.370	21.080	681.710	1.062.610	16.486.590	
Bevolkingsgroei 2000-2009	Abs.	795	-40	480	493	11.331	-23	3.999	-337	-368	358	1.952	2.320	91	-86	452	722	317	929	23.385	32.420	622.640	
Bevolkingsgroei 2000-2009	%	6,8	-0,4	7,8	0,8	7,1	-0,1	10,8	-1,6	-1,2	1,0	3,7	3,1	0,4	-0,4	1,7	3,4	2,3	4,6	3,6	3,1	3,9	
Bevolkingsgroei 2008-2025	%	7,6	0,0	-7,2	0,8	6,5	-5,1	2,7	-3,8	-3,6	-5,5	2,2	-0,4	-7,3	-3,6	6,6	-4,2	-2,6	-4,2	0,9	0,5	3,1	
Geboortesaldo per 1000 inw. (2008)	Abs.	6,6	1,4	0,6	1,0	3,0	1,1	4,4	0,3	0,8	2,0	1,5	6,7	1,5	-2,2	0,6	6,4	0,5	2,8	-0,1	1,5	3,0	
Migratiesaldo per 1000 inw. (2008)	Abs.	8,2	-5,1	0,6	4,5	2,8	-1,2	10,1	2,6	-8,0	-3,5	7,0	-5,2	1,1	6,4	1,2	-6,6	3,2	-6,6	6,7	1,5	1,9	
Aandeel 0-14 jaar	%	21,9	19,0	14,5	17,3	17,3	17,7	18,3	17,6	16,9	17,9	17,8	17,6	15,3	17,5	19,4	16,6	19,3	17,4	17,6	17,7	17,9	
Aandeel 15-64 jaar	%	65,5	65,9	66,7	67,3	67,6	68,2	68,4	68,4	67,5	67,5	67,0	66,8	69,5	67,2	66,7	67,1	66,7	66,6	67,4	66,5	67,4	
Aandeel 65-plus	%	12,6	15,1	18,8	15,4	15,1	14,1	13,3	14,0	15,7	14,6	15,2	15,6	15,1	15,3	13,9	16,3	14,0	16,0	15,0	15,8	14,7	
Aantal huishoudens (2008)	Abs.	4.360	3.700	2.880	28.500	79.890	10.600	16.910	8.560	12.060	15.060	22.950	33.240	9.140	9.570	9.990	9.040	5.460	8.610	298.640	456.070	7.242.200	
Gemiddelde huishoudgrootte (2008)	Abs.	2,84	2,55	2,32	2,29	2,14	2,51	2,39	2,42	2,45	2,44	2,34	2,32	2,46	2,43	2,65	2,39	2,64	2,43	2,27	2,32	2,27	
Totale woningvoorraad (2009)	Abs.	4.470	3.700	2.520	28.760	76.040	10.660	17.010	8.770	12.100	15.360	23.040	33.120	9.250	9.660	10.220	8.970	5.560	8.140	287.350	461.930	7.106.560	
Groei woningvoorraad 2000-2008	Abs.	447	213	161	1.391	6.302	594	2.503	555	720	901	1.680	2.353	480	346	817	622	349	452	20.886	31.949	516.902	
Groei woningvoorraad 2000-2008	%	11,1	6,1	6,8	5,1	9,0	5,9	17,3	6,8	6,3	6,2	7,9	7,6	5,5	3,7	8,7	7,4	6,7	5,9	7,8	7,4	7,8	
Aandeel huurwoningen	%	x	20,4	28,0	44,6	43,5	26,4	31,7	38,5	34,1	32,7	41,4	37,5	32,8	29,9	x	23,7	x	19,2	37,3	35,7	43,4	
Aandeel koopwoningen	%	x	79,6	72,0	55,4	56,5	73,6	68,3	61,5	65,9	67,3	58,6	62,5	67,2	70,1	x	76,3	x	80,8	62,7	64,3	56,6	
Gem. WOZ-waarde x 1000 euro (2008)	Abs.	x	341	296	209	243	272	237	232	260	236	247	233	266	224	x	242	x	308	243	224	232	
Werkgelegenheid																							
Werkgelegenheidsfunctie (2008)	Abs.	78,1	68,0	113,9	105,4	119,7	64,0	99,6	119,3	70,4	122,3	110,0	115,5	62,7	62,5	73,6	102,5	75,8	78,6	102,1	103,6	104,4	
Aantal vestigingen (2008)	Abs.	1.028	880	763	3.837	11.365	1.725	2.410	1.364	1.994	2.818	3.353	4.644	1.793	1.701	1.891	1.240	1.020	1.730	45.556	78.648	1.043.780	
Totaal werkzame personen (2008)	Abs.	4.343	3.067	3.620	31.705	99.015	8.042	20.538	11.997	9.362	20.448	27.134	41.599	6.114	6.767	8.838	10.072	5.177	7.568	325.406	501.827	7.976.240	
Werkgelegenheidsgroei 2000-2008	Abs.	366	66	510	59	4.269	651	2.155	-108	414	2.615	3.033	4.774	-459	-459	1.050	1.066	36	-317	19.721	22.246	649.480	
Werkgelegenheidsgroei 2000-2008	%	9,2	2,2	16,4	0,2	4,5	8,8	11,7	-0,9	4,6	14,7	12,6	13,0	-7,0	-6,4	13,5	11,8	0,7	-4,0	6,5	4,6	8,9	

Indicator (vervolg)	Eenheid																				Zuidwest-Nederland	Nederland	
		Aalburg	Alphen-Chaam	Baarle-Nassau	Bergen op Zoom	Breda	Drimmelen	Etten-Leur	Geertruidenberg	Halderberge	Moerdijk	Oosterhout	Roosendaal	Rucphen	Steenbergen	Werkendam	Woensdrecht	Woudrichem	Zundert	West-Brabant			
Werkgelegenheidsstructuur																							
Landbouw, jacht en bosbouw	%	9,7	28,7	15,9	1,8	1,4	13,9	3,7	1,6	9,3	3,9	2,1	2,4	11,2	15,9	6,5	4,5	7,4	26,8	4,4	5,5	3,3	
Industrie	%	13,8	11,7	19,0	20,9	8,4	9,7	24,6	24,5	12,9	23,9	20,3	20,1	14,2	9,3	17,2	26,3	13,2	9,8	16,1	15,8	12,0	
Bouwnijverheid	%	12,1	9,1	3,8	5,4	5,6	9,6	5,3	7,6	10,6	5,8	5,5	5,0	17,7	9,3	15,7	5,3	11,0	8,1	6,6	6,6	6,5	
Detailhandel	%	14,5	8,7	17,5	11,9	11,3	12,6	10,6	8,8	14,2	9,1	12,2	11,7	14,8	17,4	12,8	10,5	10,2	10,6	11,6	11,9	11,4	
Groothandel	%	15,4	5,0	7,7	5,1	7,9	8,3	8,9	14,1	9,0	11,3	8,2	4,4	4,4	7,5	8,0	2,6	7,4	3,5	7,5	6,7	6,5	
Horeca	%	2,0	9,4	8,7	3,5	4,8	5,1	2,9	2,3	4,6	3,0	5,7	2,9	3,9	3,4	3,7	3,3	3,5	5,0	4,1	5,0	4,2	
Vervoer/opslag/communicatie	%	3,8	5,2	2,1	5,8	4,9	2,9	6,2	6,8	4,9	13,6	6,9	8,4	6,2	3,9	9,2	3,0	13,5	3,5	6,4	6,3	6,2	
Financiële instellingen	%	1,5	2,5	3,0	1,2	2,1	1,4	1,2	1,1	1,5	1,1	2,1	1,4	1,5	1,5	2,1	1,5	1,5	1,8	1,7	1,9	3,2	
Zakelijke dienstverlening	%	10,7	7,7	6,0	10,6	16,6	9,5	13,6	11,0	11,8	9,5	14,1	11,8	7,2	11,3	8,3	8,2	8,1	6,6	12,6	11,6	15,4	
Openbaar bestuur en overheid	%	2,0	3,0	2,0	2,5	9,3	2,3	2,1	1,7	3,2	1,7	2,8	5,1	3,7	1,2	2,4	24,9	2,4	2,3	5,5	5,4	5,6	
Onderwijs	%	5,1	3,1	2,5	6,6	7,2	3,5	4,6	3,8	5,4	2,4	4,1	4,5	3,2	4,0	4,9	2,5	4,8	3,9	5,2	5,3	6,3	
Gezondheids- en welzijnszorg	%	6,9	2,9	9,7	21,2	16,2	17,6	12,7	14,1	6,7	9,5	12,8	17,8	5,5	9,3	5,8	4,8	11,8	14,5	14,2	14,3	14,9	
Overige diensten	%	2,5	2,9	2,3	3,6	4,3	3,5	3,4	2,7	6,1	5,3	3,4	4,5	6,5	6,1	3,4	2,5	5,2	3,7	4,1	3,9	4,7	
Totaal	%	100,0	100,0	100,0	100,0	100,0	100,0	100,0	100,0	100,0	100,0	100,0	100,0	100,0	100,0	100,0	100,0	100,0	100,0	100,0	100,0	100,0	
Starters en opheffingen																							
Aantal startende ondernemers (2008)	Abs.	71	63	51	423	1.347	150	251	137	168	230	372	466	143	124	150	128	94	99	4.467	6.325	106.085	
Aantal starters per 1000 vest. (2000-2008)	Abs.	49	46	49	66	65	53	59	53	53	47	59	62	59	59	45	65	54	52	59	58	63	
Aantal opheffingen (2008)	Abs.	64	40	34	341	1.004	85	200	96	94	178	268	344	93	101	112	85	33	63	3.235	4.652	69.755	
Winkels																							
Aantal winkels (2008)	Abs.	62	49	73	515	1.225	143	222	104	172	196	341	556	151	136	139	129	66	110	4.389	7.883		
Totaal verkoopvloeroppervlakte (2008)	m2	x	14.110	30.170	149.140	366.860	28.630	75.780	25.930	50.140	42.480	103.360	170.220	27.840	31.040	x	28.870	x	27.140	1.171.730	1.990.190	28.817.040	
Vvo per 1000 inwoners (2008)	m2	x	1.492	4.528	2.286	2.146	1.075	1.874	1.250	1.700	1.157	1.922	2.203	1.239	1.337	x	1.334	x	1295,46	1872,78	1.978	1.757	
Groei verkoopvloeropp. 2004-2008	%	x	40,3	-0,3	11,8	6,6	4,4	32,1	18,0	-2,5	9,8	1,7	-6,1	17,4	3,3	x	4,4	x	-4,1	6,6	4,9	6,0	
Koopkrachtbinding (2005)	%	36	22	54	83	89	39	68	52	37	45	77	83	33	41	38	33	27	44	49	x	x	
Koopkrachtafvloeiing (2005)	%	64	78	46	17	11	61	32	48	63	55	23	17	67	59	62	67	73	56	51	x	x	

Indicator (vervolg)	Eenheid																				Zuidwest-Nederland	Nederland	
		Aalburg	Alphen-Chaam	Baarle-Nassau	Bergen op Zoom	Breda	Drimmelen	Etten-Leur	Geertruidenberg	Halderberge	Moerdijk	Oosterhout	Roosendaal	Rucphen	Steenbergen	Werkendam	Woensdrecht	Woudrichem	Zundert	West-Brabant			
Toerisme & recreatie																							
Werkgelegenheid T&R (2008)	Abs.	120	300	340	1.570	4.950	450	770	390	590	860	1.580	1.740	360	390	460	390	280	450	15.990	29.026	x	
Aandeel T&R in werkgelegenheid (2008)	%	2,7	9,8	9,4	5,0	5,0	5,6	3,8	3,3	6,3	4,2	5,8	4,2	5,9	5,8	5,3	3,8	5,4	5,9	4,9	5,8	x	
Aantal bedden per 10.000 inw. (2008)	Abs.	0,0	59,2	72,0	99,8	84,1	88,3	57,6	22,2	142,8	115,7	49,6	34,8	24,9	10,8	6,1	130,3	0,0	25,8	66,6	125,1	126,2	
Aantal cafés per 10.000 inw. (2008)	Abs.	4,0	7,4	9,0	10,1	8,1	6,8	2,7	7,7	8,1	6,8	5,6	8,9	8,0	10,8	4,2	6,9	4,9	14,3	7,7	7,9	6,0	
Aantal restaurants per 10.000 inw. (2008)	Abs.	0,8	8,5	10,5	4,4	7,0	7,5	4,7	4,8	4,7	5,7	4,8	5,4	3,1	4,7	4,2	10,2	5,5	6,2	5,7	7,7	6,6	
Arbeidsmarkt																							
Omvang beroepsbevolking (2008)	Abs.	5.560	4.510	3.180	30.080	82.690	12.570	20.620	10.060	13.300	16.720	24.670	36.030	9.750	10.820	12.000	9.830	6.830	9.620	318.820	484.260	7.640.140	
Ontw. beroepsbevolking (2000-2008)	%	7,2	-0,7	5,4	2,4	9,0	0,0	13,2	-1,9	0,8	2,5	4,2	3,7	2,2	0,1	6,7	1,2	3,0	7,8	4,9	5,1	6,3	
Bruto participatiegraad	%	68,6	72,3	71,4	68,3	71,8	69,4	74,3	70,9	67,2	67,6	69,1	69,6	62,6	69,1	68,1	68,1	70,9	69,3	69,8	68,8	69,1	
Aantal werklozen (nww) per 1 juli 2009	Abs.	158	107	127	1.973	5.723	455	1.245	524	642	739	1.387	1.972	618	554	369	460	207	357	17.617	25.535	484.763	
Werkloosheidspercentage (1 juli 2009)	%	2,8	2,4	4,0	6,6	6,9	3,6	5,9	5,2	4,8	4,4	5,6	5,5	6,3	5,1	3,1	4,7	3,0	3,7	5,5	5,3	6,3	
Ontwikkeling werkloosheid okt.'08 -juli '09	%	29,5	16,3	17,6	24,6	20,8	37,5	42,9	50,1	21,6	49,0	33,9	35,9	26,4	21,8	35,2	17,6	29,4	45,7	28,4	25,3	18,8	
Ontwikkeling werkloosheid okt.'08 -juli '09	Abs.	36	15	19	390	986	124	374	175	114	243	351	521	129	99	96	69	47	112	3.900	5.162	76.689	
Aandeel uitkeringen (eind '08)	%	5,9	6,7	9,4	11,2	10,1	8,0	9,9	9,2	9,3	7,6	9,9	10,1	13,7	9,5	6,5	8,6	6,4	8,4	9,6	9,6	11,0	
Bedrijventerreinen																							
Bruto voorraad bedrijventerrein	bruto	50,0	20,4	16,5	579,4	876,0	43,0	380,3	362,1	301,0	2881,8	724,1	494,4	50,4	99,5	113,5	64,5	59,5	27,0	7.143	14.263,3	x	
Netto voorraad bedrijventerrein	netto	32,4	14,4	11,8	452,1	710,3	37,6	306,6	295,6	205,4	1419,3	567,1	387,3	47,8	71,4	87,4	55,4	45,4	21,1	4.768	9.749,0	x	
Aanbod bedrijventerreinen	ha.	7,8	0,6	0,0	57,8	30,4	0,6	7,9	0,1	70,0	17,4	12,5	59,4	1,5	0,0	0,0	0,8	7,4	0,0	274,1	x	x	
w.v. Terstond uitgeefbaar	ha.	5,9	0,6	0,0	57,8	30,4	0,6	7,9	0,1	68,6	17,0	12,5	26,4	1,5	0,0	0,0	0,8	7,4	0,0	237,3	1.022,7	x	
Uitgifte bedrijventerreinen (2007)	ha.	0,1	0,0	0,0	2,6	11,0	0,0	5,7	1,1	19,9	8,6	0,0	1,1	0,0	0,0	1,1	0,9	1,0	0,0	52,9	170,8	x	
Werkgelegenheidsaandeel bedrijventerr.	%	22,8	10,5	20,2	37,8	32,3	17,7	52,9	54,6	30,2	58,8	52,7	48,7	21,5	25,4	41,2	18,1	21,4	13,0	38,4	x	x	
Aandeel verouderde bedrijventerreinen	%	12,0	0,0	100,0	3,0	57,0	41,0	5,0	67,0	19,0	4,0	29,0	66,0	79,0	34,0	0,0	60,0	25,0	24,0	23,0	x	x	
Pendel																							
Pendelsaldo	Abs.	-1.680	-1.830	-280	500	12.710	-5.280	-1.190	1.230	-5.070	2.630	1.480	2.900	-4.590	-4.770	-4.170	-1.140	-2.230	-3.130	-13.850	x	x	
Aandeel dat in eigen gemeente werkt	%	40,1	35,0	48,9	56,0	62,0	33,1	44,4	43,2	33,9	45,3	48,1	56,2	33,3	35,6	38,2	46,5	32,1	46,7	49,5	x	x	

x bron niet beschikbaar

Bronnen: CBS, UWV Werkbedrijf, ETIN Adviseurs, SES, Provincie Zeeland, KvK, IBIS, Locatus, Bedrijfschap Horeca, RWS/DVS, LISA

Bijlage 2: Begrippenlijst

Arbeidsongeschiktheidsregelingen (AO)

Het aantal arbeidsongeschiktheidsuitkeringen krachtens de wet op de arbeidsongeschiktheidsverzekering (WAO), de wet arbeidsongeschiktheidsverzekering zelfstandigen (WAZ) en de wet arbeidsongeschiktheidsvoorziening jonggehandicapten (Wajong) die aan het eind van de verslagperiode niet waren beëindigd, de zogeheten lopende uitkeringen.

Arbeidsparticipatie

Onderscheiden worden de bruto en de netto participatie. De bruto arbeidsparticipatie is het aandeel van de totale (werkzame en werkloze) beroepsbevolking in de totale bevolking van 15-64 jaar. De netto participatie is het aandeel van de werkzame beroepsbevolking in de totale bevolking van 15-64 jaar.

Bedrijventerrein

Een terrein van minimaal 1 hectare dat vanwege zijn bestemming geschikt is voor en gebruikt wordt door handel, nijverheid, commerciële, en niet-commerciële dienstverlening.

Beroepsbevolking

Tot de beroepsbevolking worden gerekend:

- personen die tenminste twaalf uur per week werken, of
- personen die werk hebben aanvaard waardoor ze tenminste twaalf uur per week gaan werken, of
- personen die verklaren ten minste twaalf uur per week te willen werken, daarvoor beschikbaar zijn en activiteiten ontplooiën om werk voor ten minste twaalf uur per week te vinden.

Het CBS rekent alleen de personen in de leeftijdsgroep 15-64 jaar tot de beroepsbevolking. Van de beroepsbevolking worden personen die ten minste twaalf uur per week werken tot de werkzame beroepsbevolking gerekend en degenen die niet of minder dan twaalf uur per week werken tot de werkloze beroepsbevolking.

Geboorteoverschot

Het aantal levendgeborenen minus het aantal overledenen in een bepaalde periode. Ook wel 'natuurlijke bevolkingsgroei' genoemd.

Migratiesaldo

Immigratie minus emigratie. Het migratiesaldo over een bepaalde periode is positief wanneer de immigratie over die periode groter is dan de emigratie. Ook wel migratieoverschot of netto migratie.

Niet werkende werkzoekende (nww)

Alle werkzoekenden die bij een arbeidsbureau staan ingeschreven en niet of minder dan 12 uur per week willen werken

Opleidingsniveau

Het niveau van de hoogste met succes behaalde opleiding.

Particuliere huishoudens

Particuliere huishoudens worden onderscheiden naar samenstelling van het huishouden. Er wordt een onderscheid gemaakt in één- en meerpersoonshuishoudens. Een éénpersoonshuishouden bestaat uit een persoon die alleen in een (deel van een) woonruimte is gehuisvest en zelf in de dagelijkse levensbehoeften voorziet of die een woonruimte deelt met anderen zonder met hen

gemeenschappelijk in de dagelijkse levensbehoeften te voorzien. Een meerpersoonshuishouden bestaat uit twee of meer personen die samen in een (deel van een) woonruimte zijn gehuisvest en gemeenschappelijk in hun dagelijkse levensbehoeften voorzien. De meerpersoonshuishoudens worden verder onderscheiden op basis van het aantal meerderjarigen en het aantal minderjarige kinderen. Minderjarige kinderen zijn personen die jonger zijn dan 18 jaar en die aan de zorg van ouderen zijn toevertrouwd. Personen boven de 18 jaar worden als meerderjarige aangemerkt.

Startende onderneming

Een startende onderneming is een bedrijf die in het jaar voorafgaande aan de start van de onderneming nog niet zelfstandig economisch actief was en die een nieuw bedrijf vestigt. Bedrijfsovernames en administratieve mutaties (bijv. holdings) vallen hierbuiten. De gegevens zijn gebaseerd op het handelsregister van de Kamer van Koophandel. Dit betekent dat de overheid ontbreekt, de landbouw en visserij slechts voor een deel zijn opgenomen en de vrije beroepen (artsen, advocaten, kunstenaars e.d.) merendeels niet.

Vacatures

Arbeidsplaatsen waar op zeer korte termijn personeel kan worden geplaatst.

Werkgelegenheid

Som van fulltime en parttime werkgelegenheid, inclusief uitzendkrachten.