



Sociaal Economische Samenwerking West-Brabant



*Sociaal-economische
analyse van de gemeente
Baarle-Nassau*



KAMER VAN KOOPHANDEL
ZUIDWEST-NEDERLAND



Sociaal-economische analyse van de gemeente Baarle-Nassau

Colofon

Redactie:

Kamer van Koophandel Zuidwest-Nederland / SES West-Brabant

Contactpersonen:

KvK: Marcel Voeten (marcel.voeten@kvk.nl)

SES: Jack de Crom (jack@seswestbrabant.nl)

Vormgeving en druk:

Kamer van Koophandel Zuidwest-Nederland / SES West-Brabant / Drukkerij Meulenberg (vormgeving kaft), Print & Press Terneuzen

Kamer van Koophandel Zuidwest-Nederland

SES West-Brabant

Mozartlaan 7

Postbus 3182

4800 DD Breda

T (076) 564 68 00

F (076) 564 69 76

E-mail : zuidwest@kvk.nl

Website: www.kvk.nl

Cornelius-Flat 11-12 (5^e etage)

Postbus 1272

4700 BG Roosendaal

0165-58 18 20

0165-39 33 85

E-mail: post@seswestbrabant.nl

Website : www.seswestbrabant.nl

Bronvermelding verplicht

Bij het samenstellen van het rapport is de grootst mogelijke zorgvuldigheid betracht, voor eventuele onjuistheden of onvolledigheden wordt door de uitgever echter geen aansprakelijkheid aanvaard.

De rapportage is ook te downloaden via:

www.zuidwestnederlandincijfers.nl

www.seswestbrabant.nl

Prijs: € 15,-

Voorwoord

Voor u ligt het 'Sociaal-economisch profiel van de gemeente Baarle-Nassau 2009'. Het betreft een update van het gemeenteprofiel dat ook al in 2006 is verschenen. Het schetst een beeld van de (ontwikkeling van de) bevolking, arbeidsmarkt, economische structuur, bedrijventerreinen en pendelrelaties. Wilt u weten hoe Baarle-Nassau er op deze terreinen voor staat, dan moet u deze rapportage zeker lezen.

Dit sociaal-economisch profiel is tot stand gekomen door een gezamenlijke inspanning van de Kamer van Koophandel Zuidwest-Nederland en SES West-Brabant. Behalve voor de gemeente Baarle-Nassau is een dergelijk profiel ook voor de zeventien andere gemeenten in West-Brabant opgesteld.

De cijfers zijn vooral gebaseerd op de situatie tot en met 2008. De arbeidsmarktgegevens (werkloosheid en vacatures) zijn tot juli 2009 bijgewerkt. Dat betekent dat de huidige economische crisis maar ten dele zichtbaar is in de cijfers. Ondanks het feit dat het geschetste beeld, vanuit de huidige context bezien relatief rooskleurig is, geeft het wel een goed beeld van de economische vitaliteit en groeikracht van de gemeente Baarle-Nassau.

Het profiel heeft een informerende functie. Er staan een hoop feiten en cijfers in. Maar belangrijker is dat het profiel belangrijke bouwstenen aandraagt voor het sociaal-economisch beleid van de gemeente. Wij zien deze rapportage dan ook vooral als een communicatiemiddel richting bedrijfsleven en de gemeente. Wij willen graag met betrokkenen meedenken over hoe de gesignaleerde ontwikkelingen vertaald kunnen worden in kansen en beleid.

Wij nodigen u van harte uit om gezamenlijk te werken aan de sociaal-economische kracht van de gemeente Baarle-Nassau.

Rest ons u veel leesplezier toe te wensen,

Met vriendelijke groet,

mr. Chr.G.J. Rutten
Voorzitter
Kamer van Koophandel Zuidwest-Nederland

Dhr. Y. C.M.G de Boer
Voorzitter
SES West-Brabant

Inhoudsopgave

	Pag.
Voorwoord	
1. Inleiding	1
2. Bevolking	3
2.1 Bevolkingsontwikkeling	3
2.2 Leeftijdsopbouw	5
2.3 Huishoudens	6
2.4 Woningvoorraad	7
3. Economische structuur en dynamiek	9
3.1 Werkgelegenheidsstructuur	9
3.2 Bedrijvendynamiek	11
3.3 Recreatie en toerisme	14
3.4 Winkelvoorzieningen	16
4. Arbeidsmarkt	19
4.1 Vraagzijde arbeidsmarkt	19
4.1.1 Werkgelegenheidsontwikkeling	19
4.1.2 Werkgelegenheidsfunctie	20
4.1.3 Vacatures	21
4.2 Aanbodzijde arbeidsmarkt	21
4.2.1 Beroepsbevolking	21
4.2.2 Werkloosheid	24
4.2.3 Uitkeringen	26
5. Bedrijventerreinen	27
5.1 Voorraad bedrijventerreinen	27
5.2 Vraag en aanbod bedrijventerreinen	28
5.3 Verouderde bedrijventerreinen	29
6. Pendel	31
Bijlagen	35

1. Inleiding

De Kamer van Koophandel Zuidwest-Nederland en het Sociaal Economisch Samenwerking (SES) West-Brabant hebben gezamenlijk van alle 18 gemeenten in West-Brabant een sociaal-economisch profiel opgesteld. Het betreft een update van het profiel dat reeds in 2006 is verschenen.

Voorliggende rapportage geeft een analyserende beschrijving van de sociaal-economische situatie van de gemeente Baarle-Nassau. De rapportage bevat belangrijke bouwstenen voor het sociaal-economisch beleid van de gemeente.

De volgende thema's zijn in de rapportage terug te vinden:

- Bevolkingsontwikkeling
- Economische structuur en dynamiek
- Arbeidsmarkt (vraag en aanbod)
- Bedrijventerreinen
- Pendel

Elk thema wordt aan de hand van verschillende indicatoren statistisch in beeld gebracht en beschreven. De resultaten worden vergeleken met het West-Brabantse en/of Nederlandse gemiddelde en soms ook met de andere gemeenten in West-Brabant.

De informatie is afkomstig uit diverse bronnen. De belangrijkste zijn het Centraal Bureau voor de Statistiek (CBS), CWI, SES West-Brabant, Provincie Noord-Brabant, Locatus, Kamer van Koophandel en ETIN Adviseurs. In verband met de uniformiteit en vergelijkbaarheid van de gegevens is alleen gebruik gemaakt van bronnen/bestanden die van alle West-Brabantse gemeenten beschikbaar zijn. Hierdoor kan het voorkomen dat cijfers afwijken van gemeentelijke publicaties. Dit kan te maken hebben met verschillende definities, maar soms ook met cijfers die door de gemeenten zelf worden berekend (bijvoorbeeld in het geval van bevolkingsprognoses).

2. Bevolking

In het kort

- De gemeente Baarle-Nassau is in de periode 1990-2009 met zo'n 770 personen gegroeid naar ruim 6.670 inwoners. Vooral tussen 1999 en 2002 was de groei bovengemiddeld, de laatste jaren is er sprake van stagnatie.
- Bevolkingsprognoses gaan uit van een krimpende bevolking tot 2025. Er sprake van een sterke ontgroening en vergrijzing.
- Het aandeel inwoners tussen '55 en 64 jaar' en '65 en 74 jaar' is relatief hoog, het aandeel jongeren (en jongvolwassenen) is relatief laag. Hierdoor heeft de gemeente een laag geboorteoverschot.
- Door individualisering (vergrijzing) groeit het aantal huishoudens harder dan de totale bevolking. Er komen steeds meer kleinere huishoudens. De gemeente Baarle-Nassau kent nu nog relatief weinig eenpersoonshuishoudens.
- Demografische ontwikkelingen hebben veel impact op het voorzieningenniveau, de woningmarkt en de arbeidsmarkt..
- De woningvoorraad van Baarle-Nassau wordt gekenmerkt door een hoog percentage koopwoningen. De groei van de woningvoorraad bleef de afgelopen jaren achter bij het regionale gemiddelde.
- De gemiddelde WOZ-waarde van woningen is in Baarle-Nassau relatief hoog (3^{de} plaats).

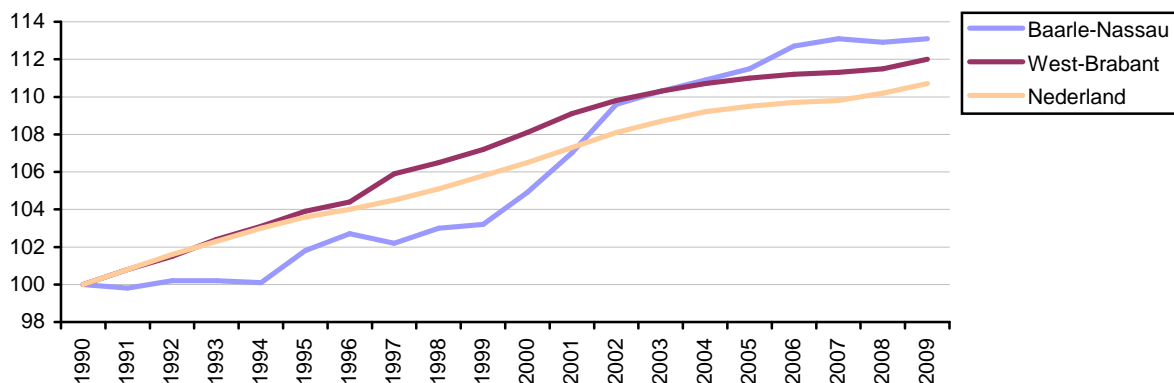
2.1 Bevolkingsontwikkeling

Sinds 2006 nog maar beperkte bevolkingsgroei in Baarle-Nassau

Begin 2009 telde Baarle-Nassau bijna 6.670 inwoners. Sinds 2000 is het inwonertal van de gemeente met ongeveer 480 personen gegroeid. Dit komt overeen met een toename van 7,8%. De groei zit boven het West-Brabantse (+3,6%) en het Nederlandse (+3,9%) gemiddelde. Baarle-Nassau kende vooral in de periode van 1999 tot 2002 een forse groei. De afgelopen jaren is de bevolking bijna tot stilstand gekomen. Ten opzichte van 1990 is de bevolking van Baarle-Nassau met 13,1% toegenomen (+770 inwoners).

Figuur 2.1

Geïndexeerde bevolkingsontwikkeling in Baarle-Nassau, West-Brabant en Nederland in de periode 1990 - 2009 (1990 = 100)



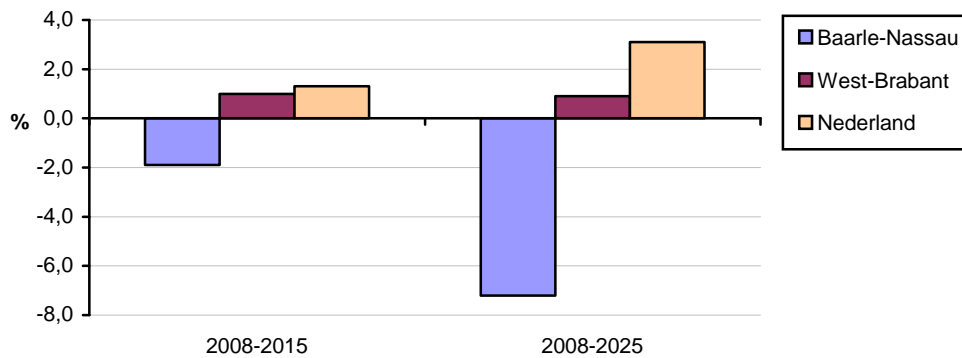
Bron: CBS

Bevolkingsprognoses gaan uit van krimp

Voor de komende jaren wordt door de provincie Noord-Brabant voor Baarle-Nassau een daling van het aantal inwoners voorspeld. Voor de periode 2008-2015 wordt een daling van 1,9% geraamd en tot 2025 van -7,2%. In absolute termen gaat het om respectievelijk -130 en -480 personen. De regionale en vooral landelijke groeicijfers liggen een stuk hoger liggen dan die Baarle-Nassau. De verwachting is dat Baarle-Nassau in 2025 circa 6.500 inwoners zal tellen.

Figuur 2.2

Bevolkingsprognoses voor de periode 2008-2015 en 2008-2025



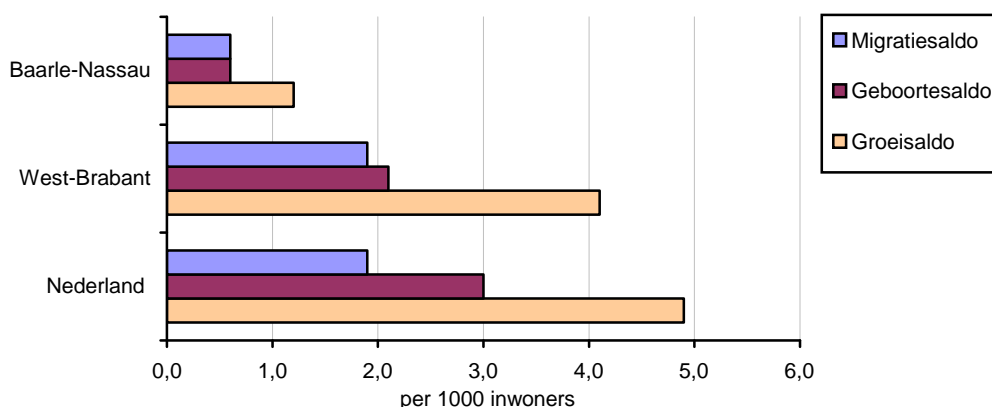
Bron: Provincie Noord-Brabant, CBS

Kleine groei- en migratiesaldo

Het geboortesaldo (geboorte minus sterfte) per 1000 inwoners lag in 2008 in Baarle-Nassau (+0,6) onder het niveau van West-Brabant (+2,1) en Nederland (+3,0). Het migratiesaldo (inkomende en uitgaande verhuizingen) per 1000 inwoners was in Baarle-Nassau eveneens licht positief (+0,6). Er zijn dus iets meer mensen binnengekomen dan dat er zijn vertrokken. Het groeisaldo in Baarle-Nassau (+1,2) was in 2008 duidelijk lager dan in West-Brabant (+4,1) en Nederland (+4,9).

Figuur 2.3

Groeisaldo, geboortesaldo en migratiesaldo per 1000 inwoners in Baarle-Nassau, West-Brabant en Nederland (2008)



Bron: CBS

2.2 Leeftijdsopbouw

Baarle-Nassau telt relatief weinig jongeren en jongvolwassenen

De leeftijdsopbouw van de bevolking van Baarle-Nassau laat op een aantal punten een afwijkend beeld zien ten opzichte van de landelijke structuur. Baarle-Nassau kent relatief weinig jongeren en jong volwassenen (tot 44 jaar). Dit is mede een verklaring voor het lagere geboortesaldo. Daarentegen kent Baarle-Nassau relatief veel inwoners in de leeftijdscategorieën '55 tot 64 jaar' en '65 tot 74 jaar'.

Tabel 2.1

Leeftijdsopbouw gemeente Baarle-Nassau (1 januari 2008)

Leeftijd	Baarle-Nassau		Nederland	Verskil
	Abs.	%	%	%
0-14 jaar	970	14,5	17,9	-3,4
15 tot 24 jaar	690	10,3	12,1	-1,8
25 tot 34 jaar	680	10,1	12,3	-2,2
35 tot 44 jaar	940	14,1	15,7	-1,6
45 tot 54 jaar	1.040	15,6	14,6	1,0
55 tot 64 jaar	1.110	16,6	12,7	3,9
65 tot 74 jaar	750	11,3	8,0	3,3
75 tot 84 jaar	390	5,9	5,0	0,9
85 jaar en ouder	110	1,6	1,7	-0,1
Totaal	6.680	100,0	100,0	0,0

Bron: CBS

Sterke ontgroening en vergrijzing van de bevolking tot 2025

Tussen 2008 en 2025 zal het aantal 0-14 jarigen in Baarle-Nassau naar schatting met ruim 130 afnemen. Ook de leeftijdscategorie '15-64 jaar' zal in omvang kleiner worden. In totaal zal deze groep tot 2025 met ruim 1000 personen krimpen. Een geheel andere beeld laat het aantal 65-plussers zien. Dit aantal stijgt van 1.300 in 2008 naar bijna 2.000 in 2025. Het aandeel 65-plussers stijgt van 19,4% in 2008 naar 31,4% in 2025. De ontgroening en vergrijzing zullen veel impact hebben op bijvoorbeeld de arbeidsmarkt, de woningmarkt en het voorzieningenniveau in de gemeente.

Tabel 2.2

Leeftijdsopbouw in Baarle-Nassau in de periode 2008¹-2025

Jaar	0-14 jaar		15-64		65 jaar e.o.		Totaal	
	abs	%	abs	%	abs	%	Abs	%
Structuur								
2008	950	14,2	4.430	66,4	1.295	19,4	6.675	100,0
2010	895	13,5	4.365	65,6	1.390	20,9	6.650	100,0
2015	835	12,8	4.045	61,9	1.655	25,3	6.535	100,0
2020	820	12,8	3.775	59,1	1.790	28,0	6.385	100,0
2025	840	13,5	3.415	55,1	1.945	31,4	6.200	100,0
Ontwikkeling								
2008-2010	-55	-5,8	-65	-1,5	95	7,3	-25	-0,4
2010-2015	-60	-6,7	-320	-7,3	265	19,1	-115	-1,7
2015-2020	-15	-1,8	-270	-6,7	135	8,2	-150	-2,3
2020-2025	20	2,4	-360	-9,5	155	8,7	-185	-2,9

Bron: Provincie Noord-Brabant

¹ De omvang van de bevolking in 2008 wijkt in tabel 2.1 en 2.2 van elkaar af. Dit heeft te maken met het feit dat hier verschillende bronnen zijn gehanteerd. Tabel 2.2 geeft een prognose voor het jaargemiddelde 2008 (bron: Provincie Noord-Brabant), tabel 2.1. geeft de definitieve cijfers van januari 2008 (bron: CBS).

2.3 Huishoudens

Baarle-Nassau kent relatief weinig eenpersoonshuishoudens

De gemeente Baarle-Nassau telt in totaal bijna 2.900 huishoudens. Daarvan heeft 31% betrekking op eenpersoonshuishoudens, ruim 35% op meerpersoonshuishoudens zonder kinderen en bijna 34% op meerpersoonshuishoudens met kinderen. Indien de samenstelling wordt vergeleken met het landelijke beeld, valt op dat de gemeente Baarle-Nassau relatief weinig eenpersoonshuishoudens kent en veel meerpersoonshuishoudens (met en zonder kinderen).

Tabel 2.3

Aantal huishoudens in Baarle-Nassau naar type (2008)

Huishoudtype	Baarle-Nassau		West-Brabant	Nederland
	Abs.	%	%	%
Eenpersoonshuishouden	900	31,1	30,7	35,5
Meerpersoonshh. zonder kinderen	1.010	35,3	33,1	29,7
Meerpersoonshh. met kinderen	970	33,6	36,2	34,8
Totaal	2.880	100,0	100,0	100,0

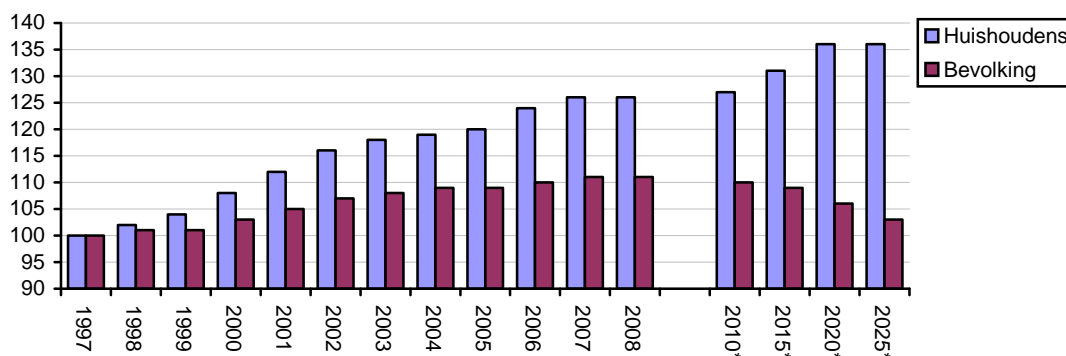
Bron: CBS

Aantal huishoudens stijgt harder dan bevolking

De ontwikkeling van het aantal huishoudens laat een afwijkend beeld zien van die van de bevolking. In de periode 1997-2008 groeide het aantal huishoudens met 26%, terwijl de bevolking niet verder komt dan 11%. Ook in de periode 2000-2008, bij een stagnerende bevolking, groeide het aantal huishoudens gestaag. Ook de komende jaren zal het aantal huishoudens harder groeien dan de bevolking. Een belangrijke verklarende factor is de toenemende individualisering (vooral vergrijzing).

Figuur 2.4

Geïndexeerde ontwikkeling van het aantal huishoudens en de totale bevolking in Baarle-Nassau



* prognose

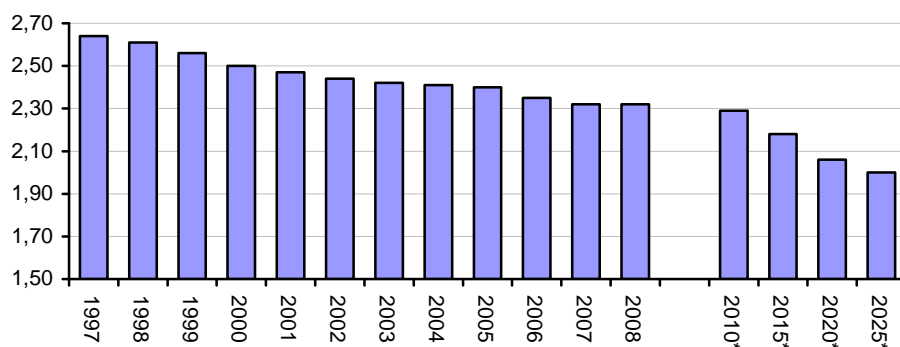
Bron: CBS

Omvang huishoudens daalt

De ontwikkeling van het gemiddelde aantal personen per huishouden laat een duidelijk dalende lijn zien. In 1997 bestond een gemiddeld huishouden nog uit 2,64 personen, in 2008 is dat 2,32 en in 2025 zal dit naar schatting 2,00 zijn. De gemiddelde omvang van een huishouden is in Baarle-Nassau vergelijkbaar met het landelijke niveau. Vooral de toenemende vergrijzing zal leiden tot steeds meer kleinere (eenpersoons)huishoudens. Een en ander heeft grote gevolgen voor de woningmarkt.

Figuur 2.5

Ontwikkeling van het gemiddelde aantal personen per huishouden in Baarle-Nassau (1997-2025)



* prognose

Bron: CBS

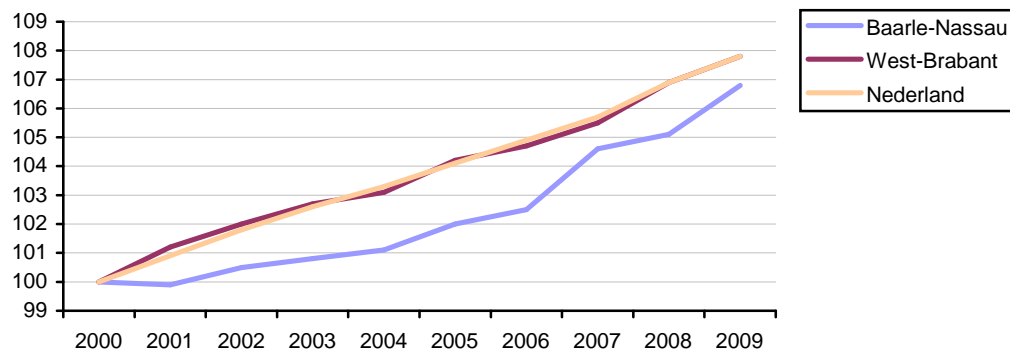
2.4 Woningmarkt

Bovengemiddelde groei woningvoorraad sinds 2004

Begin 2009 telde Baarle-Nassau ruim 2.500 woningen. Ten opzichte van 2000 is de woningvoorraad met zo'n 160 woningen toegenomen, een groei van 6,8%. Vooral vanaf 2004 is de groei in Baarle-Nassau in een stroomversnelling gekomen. De groei van de woningvoorraad over de hele periode 2000-2008 is wel lager dan die van West-Brabant en Nederland (beide +7,8%).

Figuur 2.6

Geïndexeerde ontwikkeling woningvoorraad in de periode 2000-2009 (2000=100)

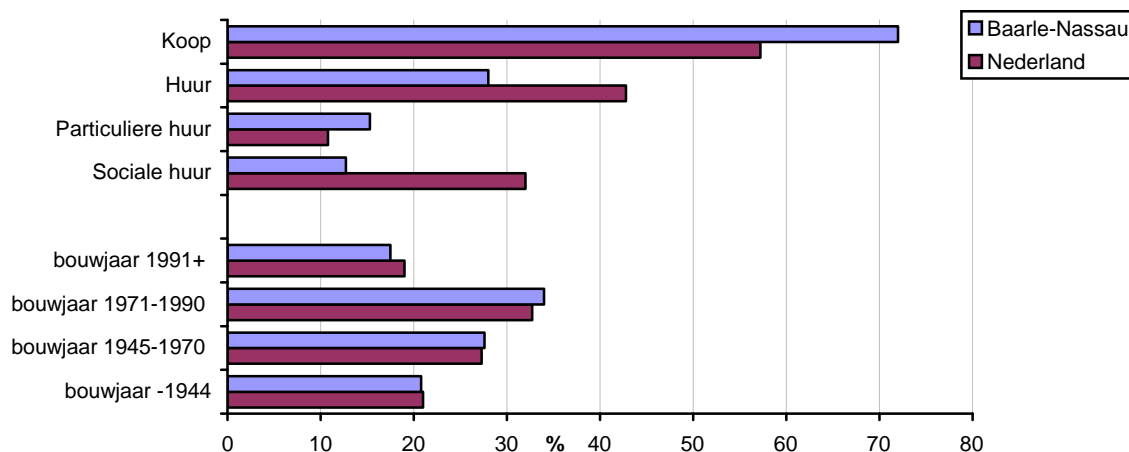


Bron: CBS

Baarle-Nassau kent relatief veel koopwoningen

Wanneer de woningvoorraad van Baarle-Nassau nader onder de loep wordt genomen, blijkt dat het in 72% van alle gevallen om een koopwoning gaat, de overige 28% heeft betrekking op huurwoningen. De landelijke percentages wijken hier duidelijk van af (respectievelijk 57% en 43%). Het grootste deel van de huurwoningen in Baarle-Nassau betreft particuliere huur. De verdeling van de woningvoorraad naar bouwjaar komt grotendeels overeen met het landelijke beeld.

Figuur 2.7
Kenmerken woningvoorraad Baarle-Nassau (2008)

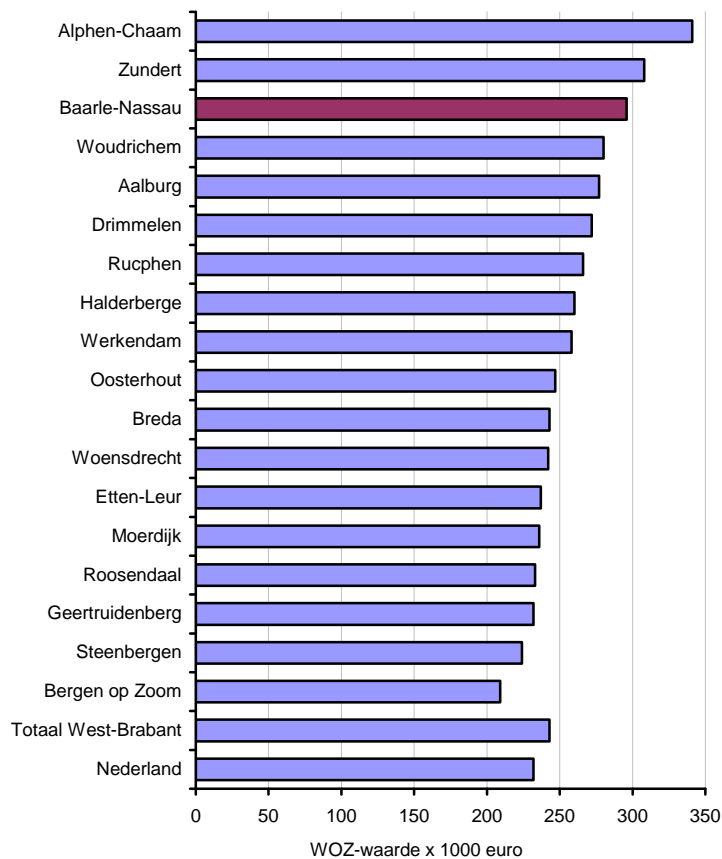


Bron: ABF Research - Systeem woningvoorraad (Syswov)

WOZ-waarde woningen in Baarle-Nassau bovengemiddeld

In 2008 bedroeg de gemiddelde WOZ-waarde van woningen in Baarle-Nassau € 296.000. Dit is hoger dan het regionale (€ 243.000) en landelijke (€ 232.000) gemiddelde. Binnen West-Brabant staat Baarle-Nassau op de derde plaats. De hoge gemiddelde WOZ-waarde in Baarle-Nassau heeft vooral te maken met de ligging en het relatief grote aantal grotere (vrijstaande) woningen op grotere kavels.

Figuur 2.8
Gemiddelde WOZ-waarde (x 1000 euro) woningen per gemeente in 2008



Bron: CBS

3. Economische structuur en dynamiek

In het kort

- Baarle-Nassau kent een relatief omvangrijke industrie, detailhandel en landbouw. De dienstensector is ondervertegenwoordigd.
- In periode 2000-2008 groeide vooral het aantal banen in gezondheidszorg en industrie. In met name de landbouw en financiële instellingen zijn banen verloren gegaan.
- In 2008 kende Baarle-Nassau 51 starters, 17 overige oprichtingen en 34 opheffingen. Vooral het aantal starters neemt de laatste jaren sterk toe, echter ook het aantal opheffingen stijgt. In vergelijking met andere gemeenten kent Baarle-Nassau relatief weinig starters. In 2008 waren de meeste starters te vinden in de bouw, adviesdiensten en detailhandel.
- Recreatie en toerisme is in Baarle-Nassau goed voor ruim 9% van de totale werkgelegenheid. Binnen West-Brabant staat de gemeente daarmee op de tweede plaats. Ook qua voorzieningen scoort Baarle-Nassau boven het gemiddelde.
- Baarle-Nassau gemeente heeft van alle gemeenten binnen West-Brabant verhoudingsgewijs de meeste winkelmetrage. Baarle-Nassau kent relatief weinig filiaalbedrijven en de leegstand is laag.
- Van de totale omzet van de winkels in Baarle-Nassau is 52% afkomstig van consumenten uit andere gemeenten. Van de totale koopkracht met betrekking tot niet-dagelijkse boodschappen wordt 51% in andere gemeenten uitgegeven (gelijk aan regionale gemiddelde).

3.1 Werkgelegenheidsstructuur

Baarle-Nassau kent relatief veel bedrijven in de landbouw

Baarle-Nassau telde in 2008 circa 760 vestigingen, goed voor ruim 3.600 arbeidsplaatsen. Binnen de gemeente is de industrie met 19,0% van de totale werkgelegenheid de belangrijkste werkgever. De detailhandel volgt met 17,5%, de landbouw is nummer 3 met 15,9%. Qua bedrijvigheid is de landbouw, met 32% van alle vestigingen, duidelijk koploper. De zakelijke dienstverlening volgt met 13,5%. Vergeleken met de West-Brabantse structuur is vooral de (zakelijke) dienstensector relatief ondervertegenwoordigd. De landbouw, industrie en detailhandel zijn relatief sterk present.

Tabel 3.1

Aantal vestigingen en werkzame personen in Baarle-Nassau naar sector (2008)

Sector	Vestigingen		Banen		West-Brabant %-banen
	Abs.	%	Abs.	%	
Landbouw	245	32,1	576	15,9	4,4
Industrie	48	6,3	686	19,0	16,1
Bouwnijverheid	78	10,2	136	3,8	6,6
Detailhandel	100	13,1	633	17,5	11,6
Groothandel	54	7,1	277	7,7	7,5
Horeca	33	4,3	314	8,7	4,1
Vervoer/opslag/communicatie	15	2,0	76	2,1	6,4
Financiële instellingen	6	0,8	108	3,0	1,7
Zakelijke dienstverlening	103	13,5	217	6,0	12,6
Openbaar bestuur en overheid	1	0,1	71	2,0	5,5
Onderwijs	12	1,6	90	2,5	5,2
Gezondheids- en welzijnzorg	20	2,6	351	9,7	14,2
Overige diensten	48	6,3	85	2,3	4,1
Totaal	763	100,0	3.620	100,0	100

Bron: SES West-Brabant

Groei aantal banen in industrie en gezondheidszorg

Het aantal vestigingen is in Baarle-Nassau in de periode 2000-2008 met 113 gegroeid (+17,4%). Deze groei komt voor een belangrijk deel voor rekening van de zakelijke dienstverlening (+48) en de bouw (+47).

Ook de werkgelegenheid is in deze periode fors gegroeid. In Baarle-Nassau groeide het aantal arbeidsplaatsen met ruim 500 (+16,4%). De groei is meer dan het dubbele van West-Brabant (+6,5%). Grootste groeier in de periode 2000-2008 was de industrie (+238 banen), gevolgd door de gezondheidszorg (+206 banen). De landbouw (-89) en financiële instellingen (-50) laten een minder florissante ontwikkeling zien. De meeste sectoren doen het in Baarle-Nassau beter dan gemiddeld in West-Brabant. Groot is het verschil met name bij de gezondheidszorg en industrie.

Tabel 3.2

Ontwikkeling aantal vestigingen en werkzame personen per sector in de periode 2000-2008

Sector	Vestigingen		Werkzame personen		West-Brabant %-banen
	Abs.	%	Abs.	%	
Landbouw	-47	-16,1	-89	-13,4	-20,5
Industrie	16	50,0	238	53,1	-9,1
Bouwnijverheid	47	151,6	23	20,4	-1,3
Detailhandel	6	6,4	34	5,7	5,5
Groothandel	13	31,7	91	48,9	4,9
Horeca	-4	-10,8	-28	-8,2	3,0
Vervoer/opslag/communicatie	6	66,7	-22	-22,4	8,0
Financiële instellingen	-5	-45,5	-50	-31,6	-22,8
Zakelijke dienstverlening	48	87,3	44	25,4	20,6
Openbaar bestuur en overheid	0	0,0	11	18,3	14,0
Onderwijs	5	71,4	25	38,5	17,8
Gezondheids- en welzijnzorg	3	17,6	206	142,1	32,1
Overige diensten	25	108,7	27	46,6	23,1
Totaal	113	17,4	510	16,4	6,5

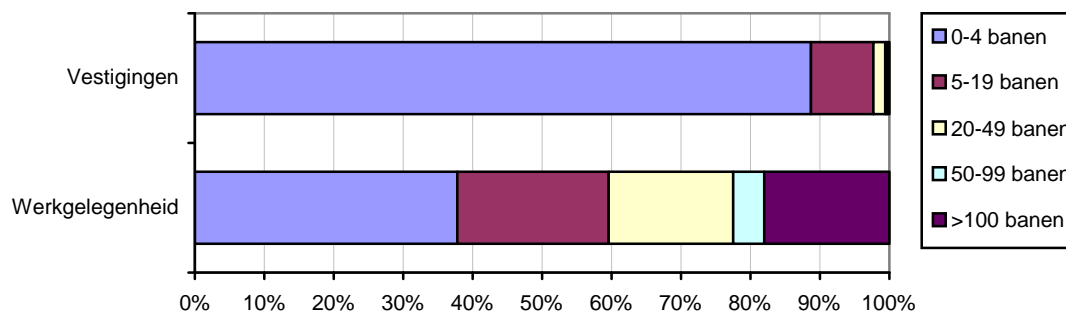
Bron: SES West-Brabant

Belangrijke werkgelegenheidsfunctie grotere bedrijven

Bijna 89% van het totale bedrijfsleven heeft minder dan 5 werknemers in dienst. Ruim 9% telt tussen de 5 en 20 werknemers en maar 2% heeft meer dan 20 werknemers in loondienst. Indien naar de verdeling van de werkgelegenheid wordt gekeken, verandert het beeld. Dan blijkt dat de kleine bedrijven (0-4 banen) 'maar' 38% van de totale werkgelegenheid voor hun rekening nemen, terwijl zij in het totaal aantal vestigingen een aandeel van 89% hebben. De 20+ bedrijven (2% van alle vestigingen) zijn goed voor ruim 40% van de werkgelegenheid. De 100+ bedrijven genereren in Baarle-Nassau 32% van de werkgelegenheid, vergelijkbaar met het West-Brabantse gemiddelde (33%).

Figuur 3.1

Vestigingen en werkgelegenheid naar grootteklasse in Baarle-Nassau (2008)



Bron: SES West-Brabant

3.2 Bedrijvendynamiek

Adviesdiensten en bouw kennen hoogste groeisaldo

In 2008 zijn er in Baarle-Nassau in totaal 68 nieuwe vestigingen bijgekomen. In dat jaar werden er 51 starters en 17 overige oprichtingen (dit zijn extra vestigingen van reeds bestaande bedrijven) geteld. Tegenover het aantal oprichtingen stonden 34 opheffingen. In 2008 kende Baarle-Nassau een positief groeisaldo (oprichtingen minus opheffingen) van 34 vestigingen. Het groeisaldo was het grootst bij de adviesdiensten en de bouw (beide +11). Hierna zal verder worden ingezoomd op het aantal startende ondernemingen in Baarle-Nassau.

Tabel 3.3

Bedrijvendynamiek in de gemeente Baarle-Nassau (2008)

Sector	Starters	Overige oprichtingen	Oprichtingen totaal	Opheffingen totaal	Groei saldo
Landbouw	4	0	4	1	3
Industrie	1	1	2	3	-1
Bouw	13	2	15	4	11
Groothandel	3	2	5	6	-1
Detailhandel	6	3	9	6	3
Horeca	2	1	3	0	3
Vervoer	1	1	2	2	0
Financiën	0	1	1	3	-2
Adviesdiensten	10	3	13	2	11
Facilitaire diensten	1	2	3	4	-1
Persoonlijke diensten	5	0	5	3	2
Algemene diensten	5	1	6	0	6
Overig	0	0	0	0	0
Totaal	51	17	68	34	34
Groei 2007-2008 (abs.)	3	-13	-10	3	-13
Groei 2007-2008 (%)	6,3	-43,3	-12,8	9,7	-27,7

Bron: Kamer van Koophandel Zuidwest-Nederland

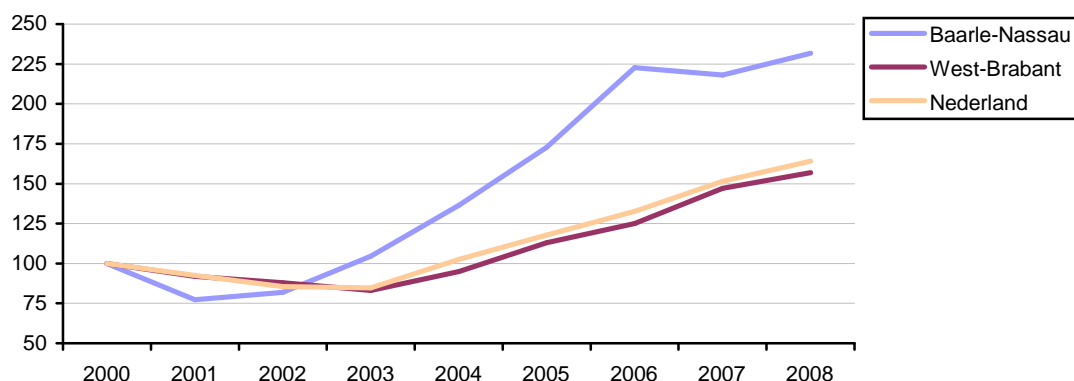
Toename aantal startende ondernemingen

Starters vormen een belangrijk onderdeel van het autonome groeipotentieel van een gemeente. Naast het feit dat starters direct voor werkgelegenheid zorgen, dragen zij tevens bij aan een stuk vernieuwing en dynamiek. Starters brengen nieuwe producten of processen op de markt en stimuleren daarmee het zittende bedrijfsleven om ook te innoveren. Baarle-Nassau telde in 2008 in totaal 51 startende ondernemingen. Dat is een kleine stijging ten opzichte van 2007 (+6,3%). De groei ligt onder het West-Brabantse (+8,8%) en landelijke (+9,9%) gemiddelde.

Over meerdere jaren gezien ligt de ontwikkeling van het aantal starters in Baarle-Nassau boven de landelijke en regionale ontwikkeling. Vooral in de periode 2003-2006 groeide het aantal starters hard. Daarna is de groei wat afgevlakt.

Figuur 3.2

Geïndexeerde ontwikkeling van het aantal starters in Baarle-Nassau, West-Brabant en Nederland tussen 2000 en 2008 (2000 = 100)



Bron: Kamer van Koophandel Zuidwest-Nederland

Meeste starters in bouw, adviesdiensten en detailhandel

Veruit de meeste starters in Baarle-Nassau zijn te vinden in de bouw (25,5%), adviesdiensten (19,6%) en detailhandel (11,8%). Ook de persoonlijke diensten en algemene diensten (beide 9,8%) hebben een relatief groot aandeel in het aantal startende bedrijven. Ten opzichte van West-Brabant en Nederland kent Baarle-Nassau vooral veel starters in de bouw.

Tabel 3.4

Aantal startende ondernemers in Baarle-Nassau naar sector (2008)

Sector	Baarle-Nassau		West-Brabant	Nederland
	Abs.	%	%	%
Landbouw	4	7,8	2,3	2,4
Industrie	1	2,0	4,1	3,2
Bouw	13	25,5	17,4	16,2
Groothandel	3	5,9	4,6	5,0
Detailhandel	6	11,8	10,8	11,2
Horeca	1	2,0	2,5	2,7
Vervoer	2	3,9	3,5	2,9
Financiën	0	0,0	0,6	0,5
Adviesdiensten	10	19,6	15,9	16,7
Facilitaire diensten	1	2,0	12,2	14,6
Persoonlijke diensten	5	9,8	15,3	14,3
Algemene diensten	5	9,8	10,6	10,3
Overig	0	0,0	0,1	0,1
Totaal	51	100,0	100	100

Bron: Kamer van Koophandel Zuidwest-Nederland

Baarle-Nassau kent relatief gezien weinig starters

Indien het aantal starters per gemeente wordt gerelateerd aan de omvang van de bedrijvigheid staat Baarle-Nassau van alle 18 West-Brabantse gemeenten op een twaalfde plaats. De gemeente kende in 2008 ongeveer 76 starters per 1000 vestigingen. Op de eerste plaats staat Bergen op Zoom (95), gevolgd door Woensdrecht (94) en Breda (93). Over een langere periode bezien (gemiddelde van de periode 2000 – 2008) zakt Baarle-Nassau naar de veertiende plek. Bergen op Zoom, Breda en Woensdrecht bezetten wederom de eerste 3 plaatsen.

Tabel 3.5

Aantal starters per 1000 vestigingen per gemeente

	2008		Gemid. 2000-2008	
	Gemeenten	Score	Gemeenten	Score
1	Bergen op Zoom	95,4	Bergen op Zoom	66,2
2	Woensdrecht	94,0	Breda	64,8
3	Breda	93,3	Woensdrecht	64,7
4	Oosterhout	89,0	Roosendaal	61,8
5	Roosendaal	84,9	Rucphen	59,4
6	Woudrichem	83,6	Oosterhout	59,1
7	Etten-Leur	81,5	Etten-Leur	58,9
8	Rucphen	77,3	Steenbergen	58,5
9	Geertruidenberg	77,0	Woudrichem	53,6
10	Drimmelen	76,3	Geertruidenberg	53,2
11	Halderberge	75,9	Drimmelen	53,1
12	Baarle-Nassau	75,8	Halderberge	53,1
13	Steenbergen	72,4	Zundert	51,8
14	Alphen-Chaam	70,9	Baarle-Nassau	48,9
15	Moerdijk	69,3	Aalburg	48,8
16	Werkendam	65,9	Moerdijk	47,1
17	Zundert	65,6	Alphen-Chaam	46,1
18	Aalburg	61,3	Werkendam	45,1
	Totaal West-Brabant	83,5	Totaal West-Brabant	58,7
	Nederland	89,6	Nederland	62,5

Bron: Kamer van Koophandel Zuidwest-Nederland

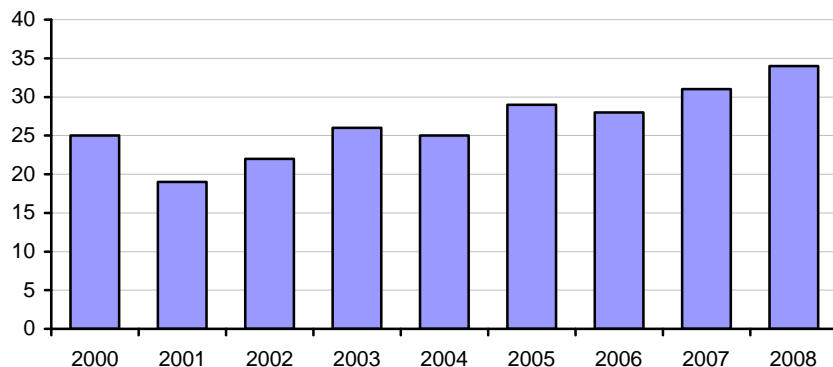
Toename aantal opheffingen in Baarle-Nassau

Baarle-Nassau telde in 2008 in totaal 34 opheffingen, een groei van bijna 10% ten opzichte van 2007. Deze groei ligt wel onder het gemiddelde van heel West-Brabant (+12,6%). Mede als gevolg van de economische crisis lijkt het aantal opheffingen in een stroomversnelling te komen. Voor 2009 wordt een verdere groei van het aantal opheffingen verwacht.

Kanttekening bij deze cijfers is dat het bij de opheffingen niet alleen gaat om bedrijven die vanwege de economische crisis in de problemen zijn gekomen. Vaak speelt ook de leeftijd of gezondheid van een ondernemer een rol. Bij gebrek aan opvolging kan bijvoorbeeld een economisch gezond bedrijf ophouden te bestaan. Ook veranderende wetgeving kan een rol spelen.

Figuur 3.3

Ontwikkeling van het aantal opheffingen in Baarle-Nassau tussen 2000 en 2008



Bron: Kamer van Koophandel Zuidwest-Nederland

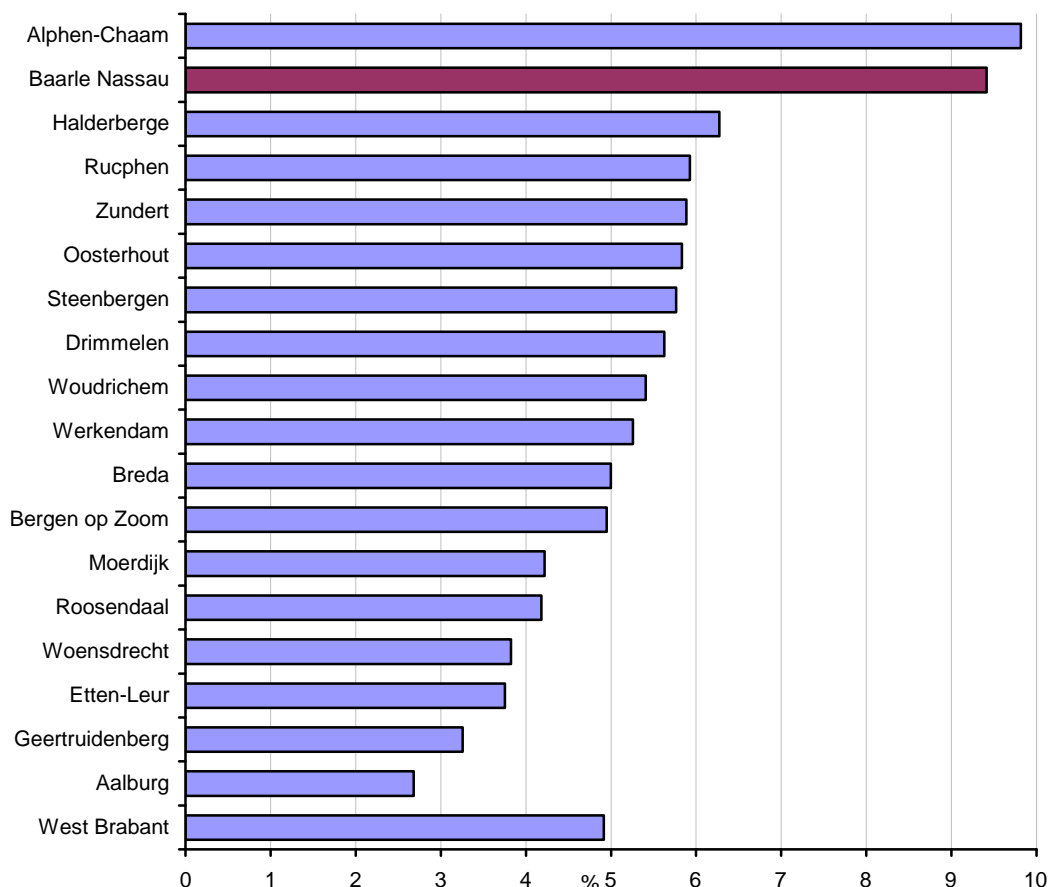
3.3 Recreatie en toerisme

Baarle-Nassau kent hoog werkgelegenheidsaandeel recreatie en toerisme

In Baarle-Nassau zijn, volgens een definitie van het Kenniscentrum Toerisme en Recreatie², ruim 340 arbeidsplaatsen gemoeid met recreatie en toerisme (r&t). Deze sector is daarmee goed voor 9,4% van de totale werkgelegenheid. Binnen West-Brabant staat Baarle-Nassau op de 2^{de} plaats. Het werkgelegenheidsbelang ligt in heel West-Brabant (4,9%) een stuk lager.

Figuur 3.4

Aandeel recreatie & toerisme binnen totale werkgelegenheid (2008)



Bron: SES West-Brabant; bewerking Kamer van Koophandel Zuidwest-Nederland

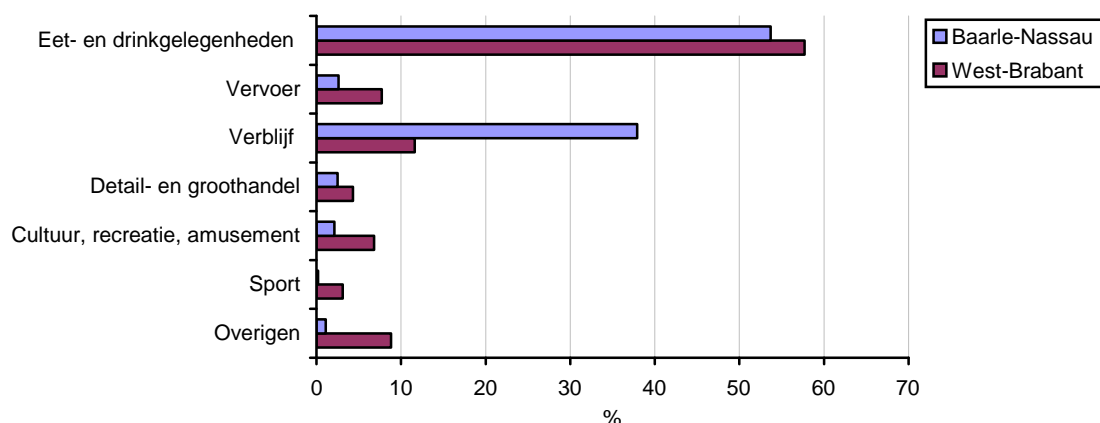
Grootste deel werkgelegenheid heeft betrekking op eten en drinken

In Baarle-Nassau heeft bijna 54% van de r&t-werkgelegenheid betrekking op eet- en drinkgelegenheden. Op de tweede en derde plaats komen respectievelijk verblijf (38%) en vervoer (2,6%). Sport scoort met een percentage van 0,2% het laagste. Vergeleken met het West-Brabantse beeld heeft verblijf in Baarle-Nassau een iets zwaarder gewicht en blijven sport en cultuur, recreatie en amusement wat achter.

² Definitie Kenniscentrum Toerisme & Recreatie. Volgens deze definitie wordt per activiteit aangegeven in welke mate de werkgelegenheid wordt meegeteld voor de r&t-sector. Zo worden bijvoorbeeld hotels, cafés en restaurants voor 100% meegeteld en activiteiten als autoverhuur en taxivervoer maar voor 10%.

Figuur 3.5

Werkgelegenheid in r&t-sector in Baarle-Nassau en West-Brabant (2008)



Bron: SES West-Brabant; bewerking Kamer van Koophandel Zuidwest-Nederland

Toeristisch/recreatief voorzieningenniveau Baarle-Nassau boven gemiddelde

Baarle-Nassau heeft een sterk voorzieningenniveau op het gebied van restaurants. Met 10,5 restaurants per 10.000 inwoners staat Baarle-Nassau op de 1^{ste} plaats van alle 18 gemeenten in West-Brabant. Ook met cafés scoort Baarle-Nassau hoog (4^{de} plaats). Baarle-Nassau telt 72 (overnachtings)bedden per 10.000 inwoners. Daarmee staat Baarle-Nassau op de 7^{de} plaats. De gemeente Halderberge heeft relatief gezien de meeste overnachtingsmogelijkheden (bedden) en Zundert scoort het hoogste qua aantal cafés.

Tabel 3.6

Het toeristisch/recreatief voorzieningenniveau (bedden, cafés en restaurants) per gemeente (2008)

Gemeenten	Cijfers per 10.000 inwoners		
	bedden	cafés	restaurants
Aalburg	0,0	4,0	0,8
Alphen-Chaam	59,2	7,4	8,5
Baarle-Nassau	72,0	9,0	10,5
Bergen Op Zoom	99,8	10,1	4,4
Breda	84,1	8,1	7,0
Drimmelen	88,3	6,8	7,5
Etten-Leur	57,6	2,7	4,7
Geertruidenberg	22,2	7,7	4,8
Halderberge	142,8	8,1	4,7
Moerdijk	115,7	6,8	5,7
Oosterhout	49,6	5,6	4,8
Roosendaal	34,8	8,9	5,4
Rucphen	24,9	8,0	3,1
Steenbergen	10,8	10,8	4,7
Werkendam	6,1	4,2	4,2
Woensdrecht	130,3	6,9	10,2
Woudrichem	0,0	4,9	5,5
Zundert	25,8	14,3	6,2
West-Brabant	66,6	7,7	5,7
Nederland	126,2	6,0	6,6

Bron: Bedrijfschap Horeca en Detailhandel

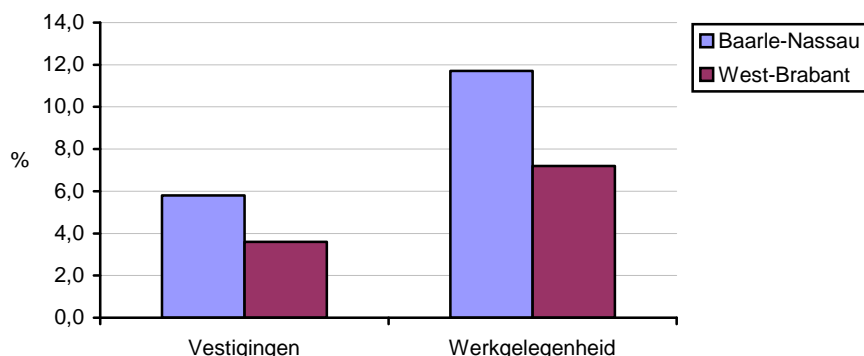
3.4 Winkelvoorzieningen

Gunstige werkgelegenheidsontwikkeling winkelbranche

Baarle-Nassau telt in 2008 in totaal 73 winkelgerelateerde vestigingen binnen de detailhandel. Bij deze bedrijven zijn ruim 570 personen werkzaam. De winkelbranche is daarmee goed voor 9,6% van alle vestigingen en 15,8% van de totale werkgelegenheid. In de periode 2004-2008 is het aantal winkels met 5,8% toegenomen (+4 winkels) en de werkgelegenheid met 11,7% (+60 arbeidsplaatsen). De werkgelegenheidsontwikkeling in Baarle-Nassau laat een gunstiger beeld zien dan gemiddeld in West-Brabant (+7,2%). De ontwikkeling van de winkelbranche is vergelijkbaar met de ontwikkeling van het totale bedrijfsleven (+11,7%).

Figuur 3.6

Ontwikkeling aantal winkels en gerelateerde werkgelegenheid in de periode 2004-2008



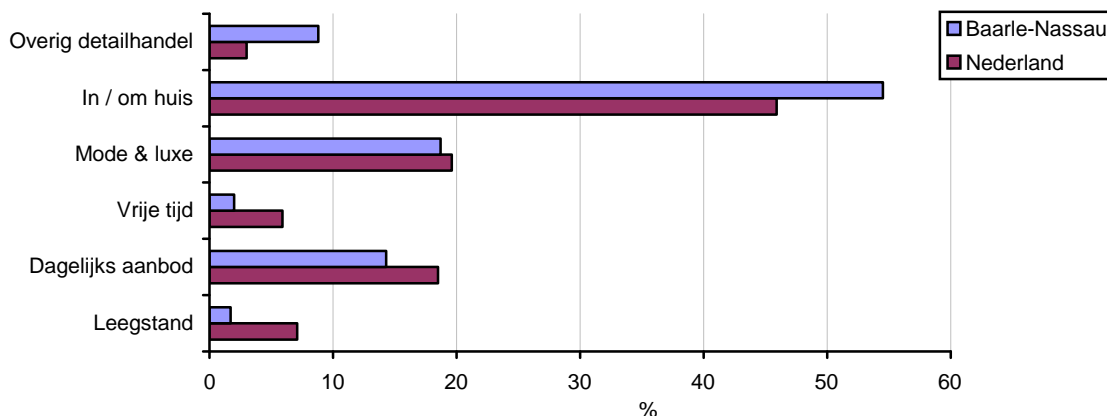
Bron: SES West-Brabant

Helpt verkoopvloeroppervlak voor rekening verkooppunten 'in / om huis'

De verkooppunten in Baarle-Nassau zijn goed voor 30.170 m² vvo (verkoopvloeroppervlak). De helft van dit oppervlak heeft betrekking op de categorie 'in / om huis'. Dergelijk bedrijven (denk aan bouwen tuincentra en meubelbedrijven) zijn over het algemeen grootschalig. Mode & luxe volgt met 18,7% en het dagelijkse aanbod (vooral supermarkten) is goed voor 14,3%. Bijna 19% van alle verkooppunten behoort tot een filiaalbedrijf. Dit is lager dan gemiddeld in Nederland (25%). De leegstand in Baarle-Nassau is erg laag.

Figuur 3.7

Verkoopvloeroppervlak (m²) in Baarle-Nassau en Nederland naar branche (2008)



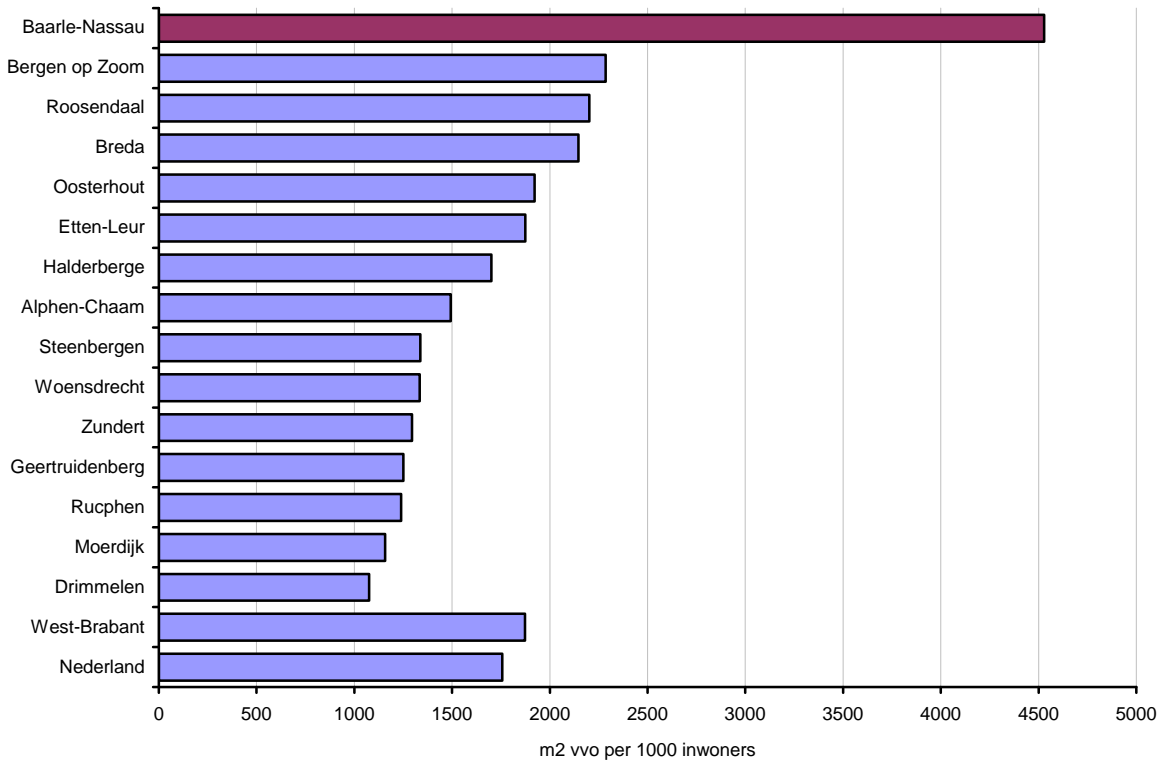
Bron: Locatus

Baarle-Nassau heeft relatief meeste winkelmetrage

Wanneer het aantal m2 vvo wordt gerelateerd aan de omvang van de bevolking bezet Baarle-Nassau binnen West-Brabant de eerste plaats. Met circa 4.500 m2 heeft Baarle-Nassau een grote voorsprong op gemeenten als Breda, Bergen op Zoom en Roosendaal.

Figuur 3.8

Aantal m2 vvo* per 1000 inwoners per gemeente (2008)



* inclusief leegstand

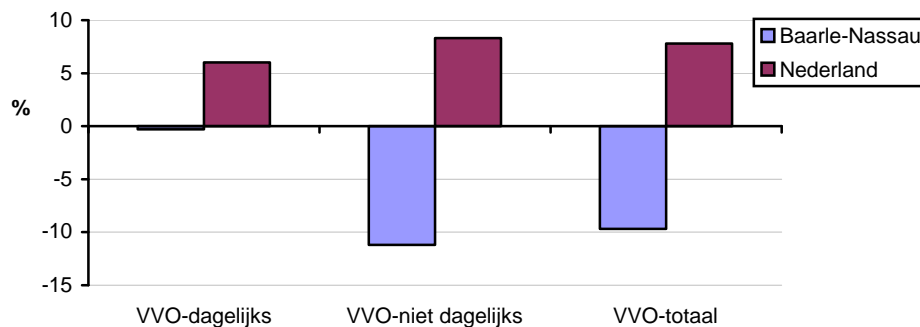
Bron: Locatus

Groei verkoopvloeroppervlak in Baarle-Nassau onder gemiddelde

Het aantal m2 vvo is de afgelopen jaren in Baarle-Nassau afgenomen. In totaal nam het aantal m2 vvo af met 9,7%, ruim onder het landelijke groeipercentage (+7,8%). De daling komt vooral voor rekening van de 'niet-dagelijkse' voorzieningen (-11,2%).

Figuur 3.9

Ontwikkeling van verkoopvloeroppervlak in Baarle-Nassau en Nederland (2004-2008)



Bron: Locatus

Helpt winkelomzet afkomstig van consument van buiten Baarle-Nassau

In 2005 werd becijferd³ dat de totale omzet van de winkels in Baarle-Nassau ruim 22 miljoen euro bedroeg. Hiervan was ongeveer 48% afkomstig van consumenten uit de eigen gemeente en 52% was afkomstig van consumenten uit andere gemeenten. Van de totale koopkracht van de consumenten uit Baarle-Nassau met betrekking tot niet-dagelijkse boodschappen werd 49% uitgegeven binnen de eigen gemeente. Dit betekent dat de gemeente een koopkrachtafvloeiing van 51% kende. Dit is even hoog als het West-Brabantse gemiddelde. Vooral Breda weet consumenten uit Baarle-Nassau aan te trekken. Bij de dagelijkse boodschappen lag de koopkrachtbinding met 91% nog een stuk hoger.

Tabel 3.7

Koopkrachtbinding, -afvloeiing en – toevloeiing met betrekking tot niet-dagelijkse boodschappen per gemeente (2005)

Gemeente	Koopkrachtbinding %	Koopkrachtafvloeiing %	Koopkrachttoevloeiing % van totale omzet
Aalburg	36	64	43
Alphen-Chaam	22	78	33
Baarle-Nassau	54	46	52
Bergen op Zoom	83	17	36
Breda	89	11	29
Drimmelen	39	61	14
Etten-Leur	68	32	32
Geertruidenberg	52	48	12
Halderberge	37	63	25
Moerdijk	45	55	6
Oosterhout	77	23	40
Roosendaal	83	17	34
Rucphen	33	67	19
Steenbergen	41	59	19
Werkendam	38	62	15
Woensdrecht	33	67	10
Woudrichem	27	73	24
Zundert	44	56	11
West-Brabant	49	51	-

Bron: Koopstromenonderzoek West-Brabant 2005; SES West-Brabant / Kamer van Koophandel

³ Koopstromenonderzoek West-Brabant, van SES-West-Brabant en de Kamer van Koophandel

4. Arbeidsmarkt

In het kort

- De werkgelegenheid is in de periode 2000-2008 in Baarle-Nassau relatief sterk gegroeid.
- De gemeente Baarle-Nassau heeft een relatief grote werkgelegenheidsfunctie.
- Het aantal openstaande vacatures laat in de gemeente Baarle-Nassau sinds eind 2008 een dalende lijn zien.
- De beroepsbevolking zal in de periode 2008-2015 afnemen. De beroepsbevolking in Baarle-Nassau is relatief laag opgeleid.
- De bruto participatiegraad ligt in Baarle-Nassau hoger dan het West-Brabantse gemiddelde.
- Juli 2009 telde de gemeente Baarle-Nassau 127 niet-werkende werkzoekenden, 4,0% van de totale beroepsbevolking. Het werkloosheidspercentage is relatief laag. De werkloosheid neemt sinds december 2008 snel toe. Het werklozenbestand van de gemeente Baarle-Nassau bevat relatief veel ouderen.
- Eén op de tien personen ontvangt een uitkering (vooral Arbeidsongeschiktheid). In 2008 was er een afname van het aantal uitkeringsgerechtigden, vooral door minder werkloosheidsuitkeringen.

4.1 Vraagzijde arbeidsmarkt

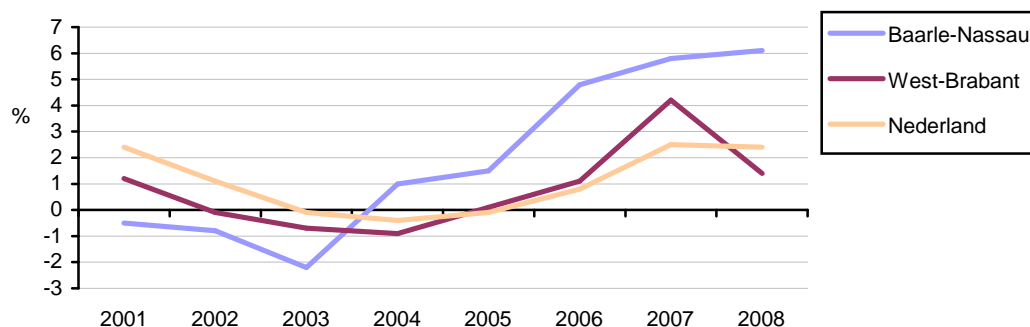
4.1.1. Werkgelegenheidsontwikkeling

Sterke werkgelegenheids groei in Baarle-Nassau

De werkgelegenheid heeft zich de afgelopen jaren in Baarle-Nassau gunstig ontwikkeld. Na de zwakke periode 2001-2003 volgde een periode van relatief sterke groei. In 2008 kan de gemeente de groei vasthouden terwijl regionaal en landelijk een duidelijk groeivertraging zichtbaar is.

Figuur 4.1

Jaarlijkse groei werkgelegenheid in Baarle-Nassau, West-Brabant en Nederland (2001-2008)



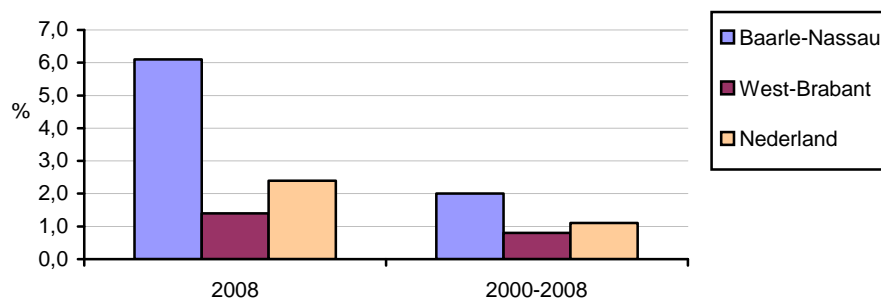
Bron: SES West-Brabant

Bovengemiddelde werkgelegenheids groei in periode 2000-2008

Over meerdere jaren gezien kent Baarle-Nassau een bovengemiddelde banengroei. Wanneer de gemiddelde jaarlijkse werkgelegenheids groei over de periode 2000-2008 wordt berekend, komt Baarle-Nassau uit op een groei van 2%. Dit is hoger dan de West-Brabantse (+0,8%) en Nederlandse (+1,1%) groei. In 2008 is er in Baarle-Nassau sprake van een groei van 6,1%. Dit is aanzienlijk hoger dan de groei in West-Brabant (+1,4%) en Nederland (+1,4%).

Figuur 4.2

Gemiddelde jaarlijkse werkgelegenheidsgroei in Baarle-Nassau, West-Brabant en Nederland in de periode 2000-2008 en in 2008



Bron: SES West-Brabant

4.1.2 Werkgelegenheidsfunctie

Baarle-Nassau heeft relatief grote werkgelegenheidsfunctie

Uit de berekening van de zogenaamde 'werkgelegenheidsfunctie-index' (werkgelegenheid / beroepsbevolking x 100) blijkt dat Baarle-Nassau een relatief grote werkgelegenheidsfunctie heeft. Een score van 100 wil zeggen dat de beroepsbevolking en de werkgelegenheid even groot zijn. Een score boven de 100 duidt op een relatief grote werkgelegenheidsfunctie (meer banen dan beroepsbevolking), een score onder de 100 duidt op een beperkte werkgelegenheidsfunctie (minder banen dan beroepsbevolking). Baarle-Nassau krijgt een score van bijna 114 en heeft dus een sterke werkgelegenheidsfunctie. Binnen West-Brabant scoren alleen Moerdijk, Breda, Geertruidenberg en Roosendaal nog iets hoger.

Tabel 4.1

Werkgelegenheidsfunctie per gemeente (2008)

Gemeenten	Beroepsbevolking	Werkgelegenheid	Werkgelegenheidsfunctie
Moerdijk	16.720	20.450	122,3
Breda	82.690	99.020	119,7
Geertruidenberg	10.060	12.000	119,3
Roosendaal	36.030	41.600	115,5
Baarle-Nassau	3.180	3.620	113,9
Oosterhout	24.670	27.130	110,0
Bergen op Zoom	30.080	31.710	105,4
Woensdrecht	9.830	10.070	102,5
Etten-Leur	20.620	20.540	99,6
Zundert	9.630	7.570	78,6
Aalburg	5.560	4.340	78,1
Woudrichem	6.830	5.180	75,8
Werkendam	12.000	8.840	73,6
Halderberge	13.300	9.360	70,4
Alphen-Chaam	4.510	3.070	68,0
Drimmelen	12.570	8.040	64,0
Rucphen	9.750	6.110	62,7
Steenbergen	10.830	6.770	62,5
West-Brabant	318.830	325.410	102,1
Nederland	7.640.140	7.976.240	104,4

Bron: SES West-Brabant en ETIN Adviseurs

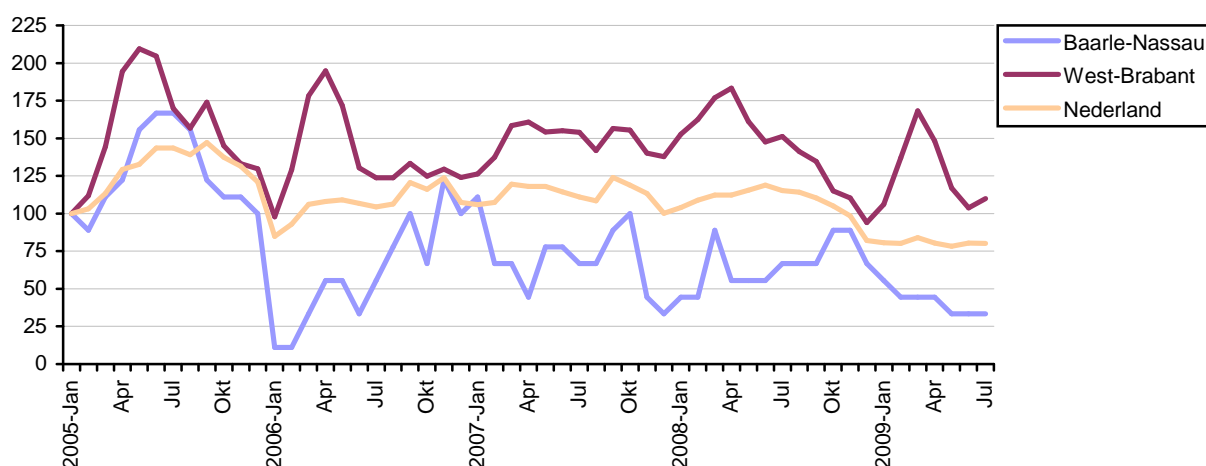
4.1.3 Vacatures

Dalende lijn ontwikkeling openstaande vacatures

De ontwikkeling van het aantal openstaande vacatures (via UWV Werkbedrijf) laat in Baarle-Nassau sinds december 2008 een dalende lijn zien. Ook landelijk is deze ontwikkeling zichtbaar. Onder invloed van de economische crisis ligt het in de lijn der verwachtingen dat het aantal openstaande vacatures in 2009 verder zal dalen. Kanttekening is dat CWI maar een deel van de totale vacaturemarkt in handen heeft. Het werkelijke aantal vacatures zal derhalve een stuk hoger liggen.

Figuur 4.3

Geïndexeerde ontwikkeling van het aantal openstaande vacatures in Baarle-Nassau, West-Brabant en Nederland (januari 2005=100)



Bron: UWV Werkbedrijf

4.2 Aanbodzijde arbeidsmarkt

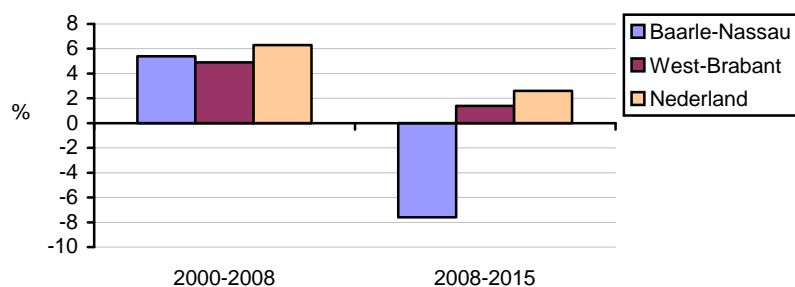
4.2.1 Beroepsbevolking

Afname beroepsbevolking in periode 2008-2015

De beroepsbevolking van Baarle-Nassau kent een omvang van zo'n 3.200 personen. Tussen 2000 en 2008 groeide de beroepsbevolking met 5,4% (+163 personen), voor de periode 2008-2015 wordt een daling van 7,6% geraamd (-241 personen). Tussen 2000 en 2008 volgt Baarle-Nassau min of meer bij de landelijke ontwikkeling, de prognoses zijn een stuk minder gunstig.

Figuur 4.4

Groei van de beroepsbevolking in de periodes 2000-2008 en 2008-2015



Bron: CBS, bewerking ETIN Adviseurs

Baarle-Nassau kent relatief 'oude' beroepsbevolking

Van de beroepsbevolking is het merendeel (44%) te vinden in de leeftijdscategorie '25 – 44 jaar'. Verder is ruim 27% tussen de 45 en 54 jaar, bijna 13 % tussen de 15 en 24 jaar en 17% is ouder dan 55 jaar. Vergeleken met het landelijke beeld kent Baarle-Nassau relatief veel ouderen (45+), maar ook het aandeel jongeren ('15-24 jaar') ligt iets hoger.

Tabel 4.2

Beroepsbevolking in Baarle-Nassau naar leeftijd (2008)

Leeftijd	Baarle-Nassau		West-Brabant	Nederland
	Abs.	%	%	%
15-24 jaar	400	12,6	11,6	11,6
25-44 jaar	1.380	43,5	49,1	50,5
45-54 jaar	870	27,3	25,8	25,3
55-64 jaar	530	16,7	13,4	12,6
Totaal	3.180	100,0	100,0	100,0

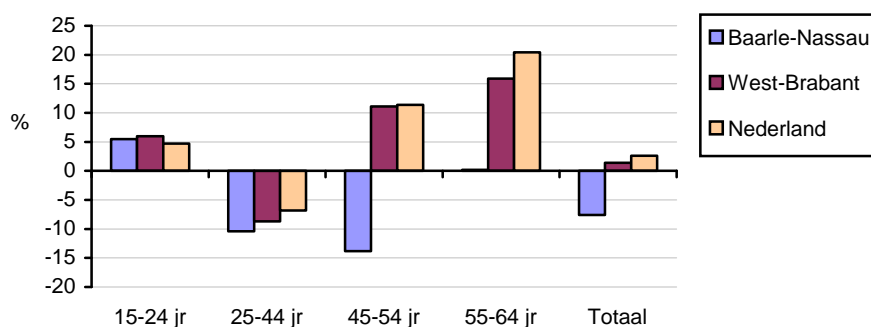
Bron: CBS, bewerking ETIN Adviseurs

De beroepsbevolking vergrijsst, echter minder snel dan gemiddeld in Nederland

De komende jaren zal de beroepsbevolking steeds jonger worden. Vooral de leeftijdscategorie '15-24 jaar' zal in de periode 2008-2015 groeien. Het aantal 25- tot 44-jarigen zal in Baarle-Nassau, net als in West-Brabant en Nederland, krimpen. Daarnaast laat ook de leeftijdscategorie '45-54 jaar' een dalende lijn zien. Dit in tegenstelling tot West-Brabant en Nederland.

Figuur 4.5

Ontwikkeling van de beroepsbevolking tussen 2008 en 2015 naar leeftijd

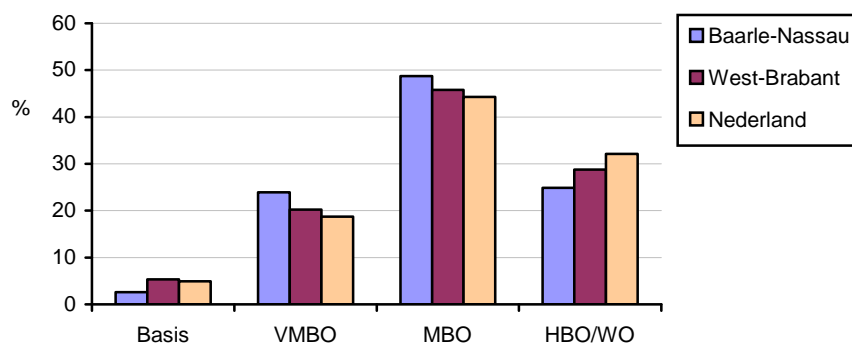


Bron: CBS, bewerking ETIN Adviseurs

Beroepsbevolking Baarle-Nassau vooral laag en middelbaar opgeleid

De beroepsbevolking van Baarle-Nassau is lager opgeleid dan gemiddeld in West-Brabant en Nederland. Zo ligt vooral aandeel VMBO (23,9%) in Baarle-Nassau op een relatief hoog niveau en is het aandeel HBO/WO (24,9%) lager dan in West-Brabant (28,8%) en Nederland (32,1%). Het aandeel MBO-ers (48,7%) is in Baarle-Nassau weer iets hoger dan de referentiegebieden.

Figuur 4.6
Samenstelling beroepsbevolking naar opleidingsniveau (2007)

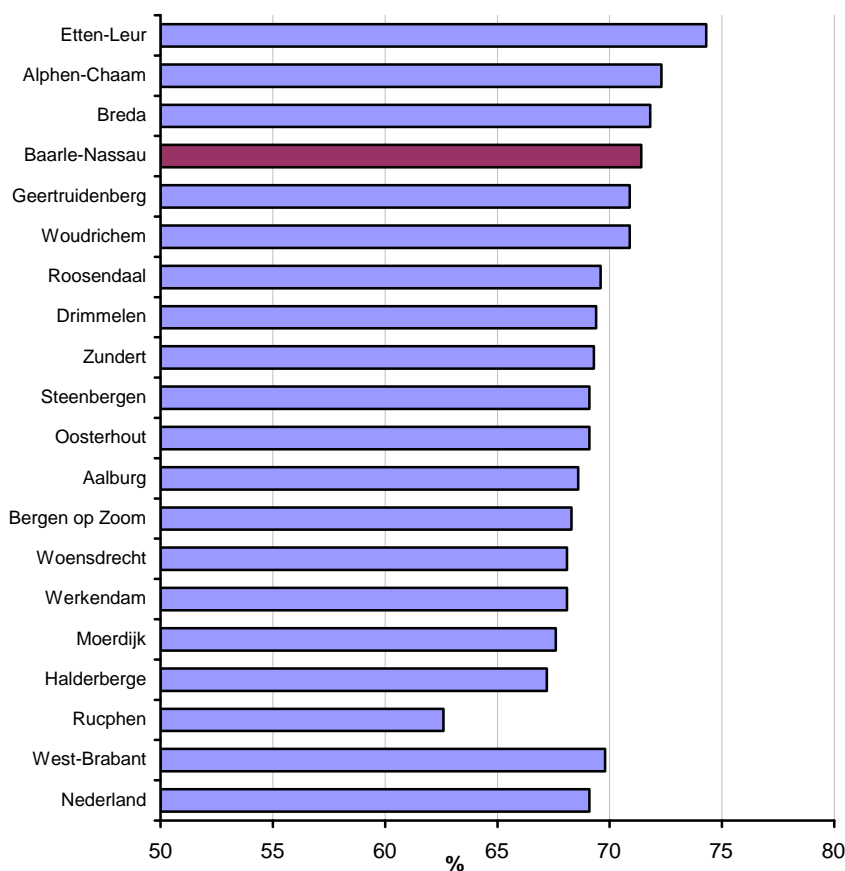


Bron: CBS, bewerking ETIN Adviseurs

Participatiegraad boven West-Brabantse gemiddelde

De bruto participatiegraad (aandeel van de beroepsbevolking op het aantal 15- tot 64-jarigen) bedraagt in Baarle-Nassau 71,4%. Dat is hoger dan het West-Brabantse (69,8%) en het landelijke percentage (69,1%). Binnen West-Brabant kennen Etten-Leur (74,3%), Alphen-Chaam (72,3%) en Breda (71,8%) de hoogste participatiegraad. Baarle-Nassau staat op de vierde plaats. Rucphen komt als laatste uit de bus.

Figuur 4.7
Bruto participatiegraad (15 – 65 jaar) per gemeente in 2008



Bron: CBS, bewerking ETIN Adviseurs

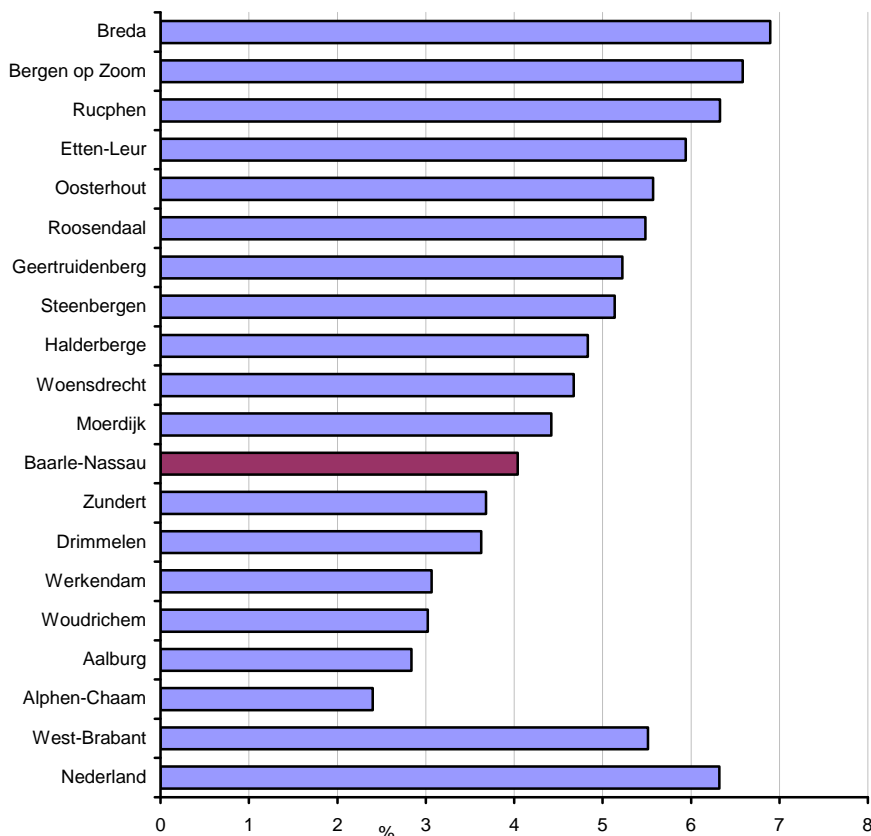
4.2.2 Werkloosheid

Werkloosheidspercentage Baarle-Nassau onder gemiddelde

In juli 2009 telde Baarle-Nassau zo'n 127 niet-werkende werkzoekenden (geregistreerd via UWV Werkbedrijf). Dat komt overeen met 4,0% van de totale beroepsbevolking. De werkloosheid ligt onder het West-Brabantse (5,5%) en landelijke gemiddelde (6,3%). Van de 18 gemeenten binnen West-Brabant bezet Baarle-Nassau qua werkloosheidspercentage de twaalfde plaats. Breda, Bergen op Zoom en Rucphen staan bovenaan.

Figuur 4.8

Aandeel nww-ers op totale beroepsbevolking per gemeente (juli 2009)



Bron: UWV Werkbedrijf

Werklozenbestand Baarle-Nassau bevat relatief veel ouderen

Indien naar de samenstelling van het werklozenbestand wordt gekeken, valt op dat Baarle-Nassau relatief veel ouderen telt. In totaal is 64% van de nww-ers ouder dan 45 jaar. Landelijk (48%) ligt dit op een lager niveau. Over het algemeen geldt, hoe hoger de leeftijd, hoe moeilijker bemiddelbaar. Als er wordt gekeken naar de inschrijvingsduur van de werklozen, blijkt dat een groot deel (46%) meer dan 24 maanden staat ingeschreven. Landelijk ligt dit percentage veel lager, namelijk 35%. Baarle-Nassau kent dus een relatief hoog aandeel werklozen met een grote afstand tot de arbeidsmarkt. Het aandeel langdurig werklozen is sinds januari 2009 wel gedaald, echter dit heeft puur te maken met de vele nieuwe inschrijvingen waardoor het aandeel binnen het totaal is gedaald.

Tabel 4.3

Niet-werkende werkzoekenden naar kenmerk (januari 2009 en juli 2009)

Kenmerken	Baarle-Nassau		West-Brabant		Nederland	
	Jan. 2009	Juli 2009	Jan. 2009	Juli 2009	Jan. 2009	Juli 2009
Totaal						
Aantal NWW-ers	110	127	15.526	17.617	444.299	484.762
% in beroepsbevolking	3,5	4,0	4,9	5,5	5,8	6,3
Geslacht						
Mannen (%)	63,6	61,4	48,8	50,3	48,7	50,6
Vrouwen (%)	36,4	38,6	51,2	49,7	51,3	49,4
Leeftijd						
15-27 jaar (%)	5,5	6,3	9,9	11,5	10,2	11,7
27-45 jaar (%)	21,8	29,9	35,8	37,8	39,4	40,9
45-65 jaar (%)	72,7	63,8	54,3	50,7	50,4	47,5
Duur						
00-06 maanden (%)	24,5	32,3	37,2	40,0	31,2	33,9
06-12 maanden (%)	9,1	11,8	11,5	17,9	13,1	17,2
12-24 maanden (%)	10,9	10,2	12,4	11,9	12,8	13,8
meer dan 24 maanden (%)	55,5	45,7	39,0	30,2	42,9	35,1

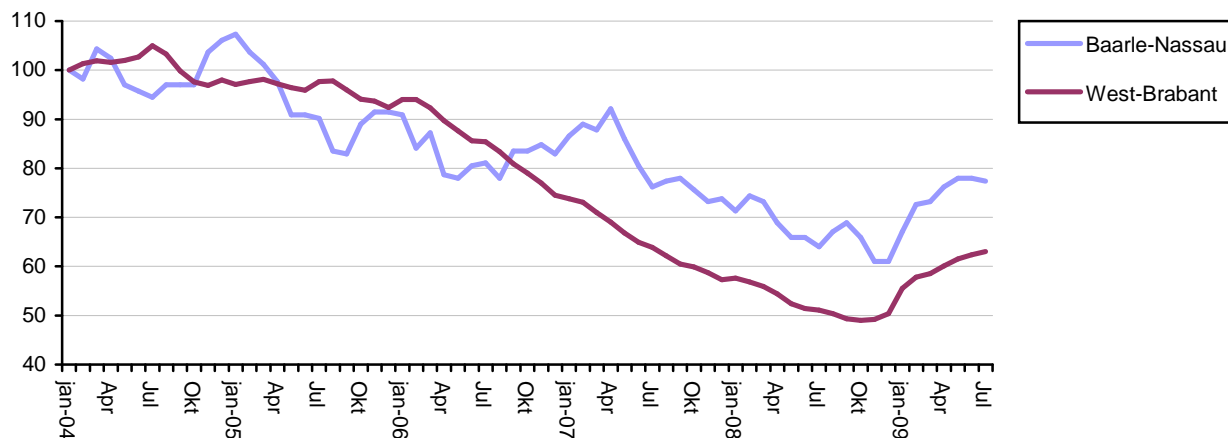
Bron: UWV Werkbedrijf, CBS/ETIN Adviseurs

Werkloosheid in Baarle-Nassau neemt sinds december 2008 toe

De werkloosheid laat in Baarle-Nassau al jaren een kronkelende lijn zien. Vanaf eind 2008 is er door de economische crisis echter een kentering zichtbaar. Het aantal werklozen loopt snel op. Wel ligt de werkloosheid nog altijd op een relatief laag niveau. De verwachting is dat het aantal werklozen in 2009 nog sterk kan oplopen. De intensiteit van de stijging is moeilijk te voorspellen. Faillissementen of reorganisaties van (grotere) bedrijven kunnen bijvoorbeeld veel effect hebben op de cijfers.

Figuur 4.9

Ontwikkeling aantal niet-werkende werkzoekenden in Baarle-Nassau en West-Brabant



Bron: UWV Werkbedrijf

4.2.3 Uitkeringen

Bijna één op de tien personen ontvangt uitkering

Eind 2008 ontving 9,4% van de potentiële beroepsbevolking (15-64 jaar) in Baarle-Nassau een uitkering. Dit ligt rond het West-Brabantse (9,6%) en landelijke percentage (11%). Van alle uitkeringen in Baarle-Nassau heeft ongeveer 79% betrekking op een arbeidsongeschiktheidsuitkering, 9,5% op een WW-uitkering (Werkloosheidswet) en bijna 12% op een WWB-uitkering (Wet Werk en Bijstand).

Tabel 4.4

Aantal personen met een uitkering per gemeente (eind 2008⁴)

Gemeente	WWB	AO	WW	Totaal	WWB	AO	WW	% in bevolk.*
	Abs.	Abs.	Abs.	Abs.	%	%	%	
Aalburg	50	360	70	480	10,4	75	14,6	5,9
Alphen-Chaam	40	300	80	420	9,5	71,4	19,0	6,7
Baarle-Nassau	50	330	40	420	11,9	78,6	9,5	9,4
Bergen op Zoom	1.040	3.080	830	4.950	21,0	62,2	16,8	11,2
Breda	3.530	6.260	1.850	11.640	30,3	53,8	15,9	10,1
Drimmelen	100	1.140	210	1.450	6,9	78,6	14,5	8,0
Etten-Leur	450	1.810	480	2.740	16,4	66,1	17,5	9,9
Geertruidenberg	180	930	190	1.300	13,8	71,5	14,6	9,2
Halderberge	250	1.290	310	1.850	13,5	69,7	16,8	9,3
Moerdijk	210	1.330	330	1.870	11,2	71,1	17,6	7,6
Oosterhout	630	2.320	600	3.550	17,7	65,4	16,9	9,9
Roosendaal	910	3.380	960	5.250	17,3	64,4	18,3	10,1
Rucphen	190	1.720	220	2.130	8,9	80,8	10,3	13,7
Steenbergen	180	1.050	250	1.480	12,2	70,9	16,9	9,5
Werkendam	120	890	140	1.150	10,4	77,4	12,2	6,5
Woensdrecht	190	820	230	1.240	15,3	66,1	18,5	8,6
Woudrichem	60	470	90	620	9,7	75,8	14,5	6,4
Zundert	90	900	180	1.170	7,7	76,9	15,4	8,4
West-Brabant	8.270	28.380	7.060	43.710	18,9	64,9	16,2	9,6
Nederland	292.340	763.880	161.450	1.217.670	24,0	62,7	13,3	11,0

* het gaat hier om de potentiële beroepsbevolking (aantal 15- tot 65-jarigen)

Bron: CBS

In een jaar tijd is het aantal uitkeringsgerechtigden in Baarle-Nassau met 20 afgenomen (-4,5%). In West-Brabant (-7,0%) en Nederland (-5,7%) was de afname nog iets groter. De grootste krimp was in Baarle-Nassau zichtbaar bij de werkloosheidsuitkeringen (-10 personen).

⁴ De cijfers over Arbeidsongeschiktheid zijn van het derde kwartaal 2008, de WW-uitkeringen zijn van het vierde kwartaal 2008 en de WWB-uitkeringen zijn van december 2008.

5. Bedrijventerreinen

In het kort

- De gemeente Baarle-Nassau beschikt over een oppervlak van 16,5 hectare bruto bedrijventerrein. Dit is slechts 0,2% van het totale grondoppervlak.
- Ten opzichte van 2000 is de totale voorraad bedrijventerreinen onveranderd gebleven.
- De gemeente Baarle-Nassau heeft de laatste jaren geen kavels beschikbaar. Er heeft dan ook geen uitgifte plaatsgevonden. De gemeente moet nee verkopen aan bedrijven die ruimte zoeken. Er is wel een uitbreiding van het huidige bedrijventerrein voorzien.
- Ruim 20% van totale werkgelegenheid in Baarle-Nassau is geconcentreerd op het bedrijventerrein. Het werkgelegenheidsbelang is groot, echter minder groot dan gemiddeld in West-Brabant. De werkgelegenheid op het bedrijventerrein is in periode 2000-2008 fors gegroeid.
- Het bedrijventerrein Baarle-Nassau kan als verouderd worden aangemerkt. Er zijn plannen om het terrein te revitaliseren.

5.1 Voorraad bedrijventerreinen

Weinig bedrijventerreinen in Baarle-Nassau

Baarle-Nassau kent een bedrijventerreinenvoorraad van 16,5 hectare bruto. Dat is 0,2% van het totale grondoppervlak in de gemeente. Dit is erg weinig gelet op het regiogemiddelde van 4,5%. Het gaat in de gemeente Baarle-Nassau om één bedrijventerrein (Bedrijventerrein Baarle-Nassau). Ten opzichte van 2000 is de totale voorraad bedrijventerreinen onveranderd gebleven.

Tabel 5.1

Totale voorraad bedrijventerreinen (bruto/netto) per gemeente per 1 januari

Gemeente	Bruto voorraad			Netto voorraad			% bruto bedr. ter. t.o.v. totaal opp.
	2008	Groei 2000-2008		2008	Groei 2000-2008		
	Abs.	Abs.	%	Abs.	Abs.	%	
Aalburg	49,95	1,72	3,6	32,36	0,92	2,9	1,0%
Alphen-Chaam	20,40	0,00	0,0	14,39	-0,04	-0,3	0,2%
Baarle-Nassau	16,50	0,00	0,0	11,80	0,00	0,0	0,2%
Bergen op Zoom	579,35	20,00	3,6	452,14	17,84	4,1	7,3%
Breda	876,03	-26,01	-2,9	710,33	17,84	2,6	6,9%
Drimmelen	43,00	1,70	4,1	37,56	1,70	4,7	0,4%
Etten-Leur	380,25	-2,50	-0,7	306,60	-3,00	-1,0	6,9%
Geertruidenberg	362,12	-1,58	-0,4	295,59	-0,50	-0,2	13,5%
Halderberge	301,01	178,00	144,7	205,44	107,00	108,7	4,0%
Moerdijk	2.881,75	3,00	0,1	1419,25	2,20	0,2	18,2%
Oosterhout	724,10	90,00	14,2	567,13	54,80	10,7	10,1%
Roosendaal	494,36	106,90	27,6	387,26	63,68	19,7	4,6%
Rucphen	50,44	0,00	0,0	47,75	0,00	0,0	0,8%
Steenbergen	99,53	-8,00	-7,4	71,41	-8,00	-10,1	0,7%
Werkendam	113,50	25,72	29,3	87,42	18,11	26,1	1,1%
Woensdrecht	64,50	2,50	4,0	55,40	1,80	3,4	0,7%
Woudrichem	59,50	13,50	29,4	45,39	10,30	29,4	1,2%
Zundert	27,00	5,50	25,6	21,13	5,55	35,6	0,2%
West-Brabant	7.143,29	410,45	6,1	4.768,35	290,20	6,5	4,5%

Bron: Bedrijventerreinenmonitor West-Brabant, SES West-Brabant, Kamer van Koophandel Zuidwest-Nederland

5.2 Vraag en aanbod bedrijventerreinen

Baarle-Nassau moet al jaren nee verkopen

In de periode 2000-2007 is in de gemeente Baarle-Nassau geen bedrijventerrein uitgegeven. Dit is niet verwonderlijk aangezien er geen aanbod was. Dus zowel voor bestaande ondernemers als voor nieuwe ondernemers waren er geen kavels beschikbaar. Naar de toekomst toe is een uitbreiding voorzien van het huidige bedrijventerrein met zo'n 12 hectare.

Tabel 5.2

Uitgifte bedrijventerreinen en voorraad uitgeefbaar bedrijventerrein (1-1-2008) per gemeente

Gemeente	Bedrijventerreinenuitgifte									Voorraad uitgeefbaar bedrijventerrein	
	2000	2001	2002	2003	2004	2005	2006	2007	Totaal	Terstond	Niet-terstond
Aalburg	5,22	0	0,8	0	0,79	0,11	0	0,1	7,02	5,9	1,9
Alphen-Chaam	0,91	0,02	0,83	0	0	0,61	0,22	0	2,59	0,64	0
Baarle-Nassau	0	0	0	0	0	0	0	0	0	0	0
Bergen op Zoom	0	2,7	1,2	17,4	1,6	4,09	2,48	2,57	32,04	57,84	0
Breda	22,8	16,95	15,33	13,68	9,1	6,98	10	10,98	105,82	30,35	0
Drimmelen	0	0	0	1,22	0,14	0	0,2	0	1,56	0,6	0
Etten-Leur	2,77	11,76	7,33	6,02	3,82	2,18	2,92	5,7	42,5	7,86	0
Geertruidenberg	0	0	0	0	3,52	1,82	0	1,05	6,39	0,11	0
Halderberge	0	0	0	0,33	0,97	2,06	16,85	19,91	40,12	68,55	1,47
Moerdijk	57,88	28,98	19,75	7,35	1,77	16,37	3,93	8,55	144,58	17,01	0,4
Oosterhout	66,3	9,9	14,98	0,8	13,13	11,15	3,16	0	119,42	12,46	0
Roosendaal	13,46	6,75	0,2	0,07	0	3,77	4,97	1,06	30,28	26,37	33,01
Rucphen	2,49	0,22	0	0,16	0,23	0	0	0	3,1	1,46	0
Steenbergen	2,63	0	0	0	0,07	0	0	0	2,7	0	0
Werkendam	7,46	1,48	0,45	0,77	1,02	0,91	0,81	1,14	14,04	0	0
Woensdrecht	0,19	0,28	0	0,06	0	0	0,14	0,89	1,56	0,77	0
Woudrichem	0	0	0	0	0	0	0,8	0,99	1,79	7,41	0
Zundert	2,56	0,25	0	0,25	0	0	0	0	3,06	0	0
West-Brabant	184,67	79,29	60,87	48,11	36,16	49,94	46,48	52,94	558,46	237,33	36,78

Bron: Bedrijventerreinenmonitor West-Brabant, SES West-Brabant, Kamer van Koophandel Zuidwest-Nederland

Bedrijventerrein heeft belangrijke werkgelegenheidsfunctie

In de gemeente Baarle-Nassau waren in 2008 ongeveer 730 arbeidsplaatsen op het bedrijventerrein te vinden. Dit betekent dat 20% van de totale gemeentelijke werkgelegenheid geconcentreerd is op het bedrijventerrein. Het bedrijventerrein heeft dus een belangrijke werkgelegenheidsfunctie. Wel ligt dit werkgelegenheidsbelang aanzienlijk lager dan gemiddeld in de regio (38%).

De werkgelegenheid op het bedrijventerrein in Baarle-Nassau is in de periode 2000-2008 met maar liefst 60,3% toegenomen. Voor heel West-Brabant wordt een groei van 8,0% berekend. De groei ligt ook duidelijk hoger dan het gemiddelde voor het totale bedrijfsleven (+16,4%).

Tabel 5.3

Ontwikkeling werkgelegenheid op bedrijventerreinen in Baarle-Nassau en West-Brabant

Gemeente/regio	2008	Groei 2000-2008	Aandeel in totale werkgelegenheid
	Abs.	%	%
Baarle-Nassau	730	60,3	20,2
West-Brabant	124.850	8,0	38,4

Bron: Bedrijventerreinenmonitor West-Brabant, SES West-Brabant, Kamer van Koophandel Zuidwest-Nederland

5.3 Verouderde bedrijventerreinen

Bedrijventerreinvoorraad Baarle-Nassau is verouderd

Uit de jaarlijkse bedrijventerreinenenquête van de Provincie Noord-Brabant blijkt dat het bedrijventerrein Baarle-Nassau verouderd is. Er zijn plannen om het terrein te revitaliseren.

Tabel 5.4

Aandeel verouderde bedrijventerreinen per gemeente (per 1 januari 2008)

Gemeente	Bruto	A	B	C	D	E	Verouderd opp. B. t/m D	
	ha	ha	ha	ha	ha	ha	ha	%
Aalburg	49,95	43,95		6			6	12
Alphen-Chaam	20,40	20,4					0	0
Baarle-Nassau	16,50			16,5			16,5	100
Bergen op Zoom	579,35	564,35			15		15	3
Breda	876,03	408,03	81,8	107	279,2		468	55
Drimmelen	43,00	25,5		17,5			17,5	41
Etten-Leur	380,25	146,25			20,3	213,7	20,3	5
Geertruidenberg	362,12	120,42	31,7	210			241,7	67
Halderberge	301,01	245,14	41	12,87	2		55,87	19
Moerdijk	2.881,75	2.788,75			93		93	3
Oosterhout	724,10	396,1	7		202	119	209	29
Roosendaal	494,36	417,36			77		77	16
Rucphen	50,44	10,44			40		40	79
Steenbergen	99,53	65,53			34		34	34
Werkendam	113,50	102,5				11	0	0
Woensdrecht	64,50	25,8			38,7		38,7	60
Woudrichem	59,50	44,5		15			15	25
Zundert	27,00	20,5		6,5			6,5	24
Totaal	7.143,29	5.445,52	161,5	391,37	801,2	343,7	1.354,07	19

Bron: SES West-Brabant, ETIN Adviseurs

Toelichting:

A = niet verouderd

B = verouderd geen plannen

C = verouderd binnen 3 jaar iets doen

D = er wordt iets gedaan

E = herstructurering is reeds doorlopen

6. Pendel

In het kort

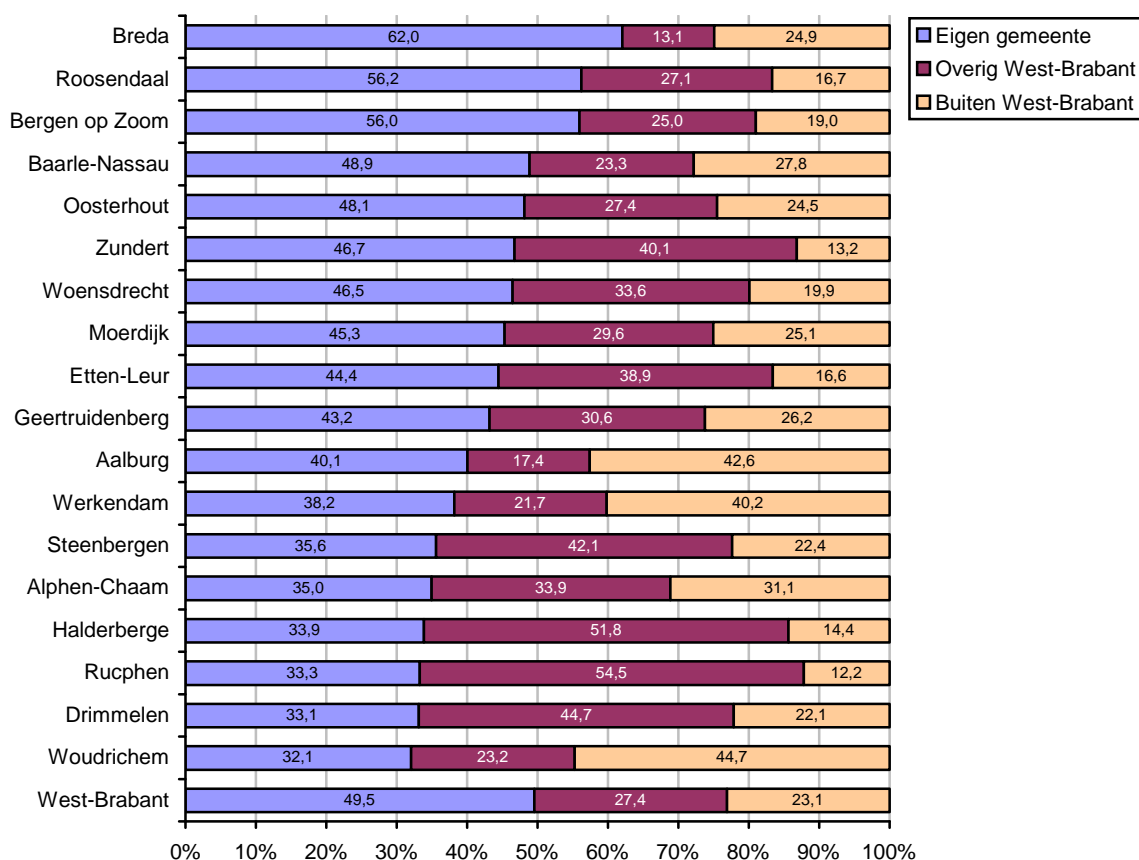
- Door de relatief sterke werkgelegenheidsfunctie werkt circa de helft van werkzame beroepsbevolking van Baarle-Nassau in de eigen gemeente.
- Baarle-Nassau kent een uitgaande pendel van ongeveer 1.890 inwoners. Breda, Tilburg en Alphen-Chaam zijn de belangrijkste 'ontvangers'.
- Ongeveer 1.610 personen die elders wonen, werken in Baarle-Nassau (inkomende pendel). De meeste daarvan komen uit Alphen-Chaam en Breda.
- Per saldo heeft Baarle-Nassau een negatief pendelsaldo van 280 personen.
- De meeste mensen maken gebruik van de auto om op het werk te komen. Bij de uitgaande pendel gaat het om zo'n 87%. Van de mensen die binnen de eigen gemeente werken gaat 38% met de auto en 34% met de (brom)fiets. Zo'n 19% is thuiswerkend (incl. veel agrariërs).

Ongeveer de helft van de bevolking van Baarle-Nassau werkt buiten de eigen gemeente

In hoofdstuk 5 was al te zien dat Baarle-Nassau relatief gezien een sterke werkgelegenheidsfunctie heeft. Dat blijkt ook wanneer de pendelgegevens van de gemeente worden bekeken. Daaruit blijkt dat van de totale (werkzame) bevolking 49% in de eigen gemeente werkt. Alleen in Breda, Roosendaal en Bergen op Zoom ligt dit percentage hoger. Desalniettemin is ook een groot gedeelte aangewezen op de werkgelegenheid in andere gemeenten. Uit de gegevens blijkt dat ongeveer 23% in een andere West-Brabantse gemeente werkt en 28% werkt buiten de regio.

Figuur 6.1

Aandelen met werk in eigen gemeente, overig West-Brabant en buiten West-Brabant (2007)



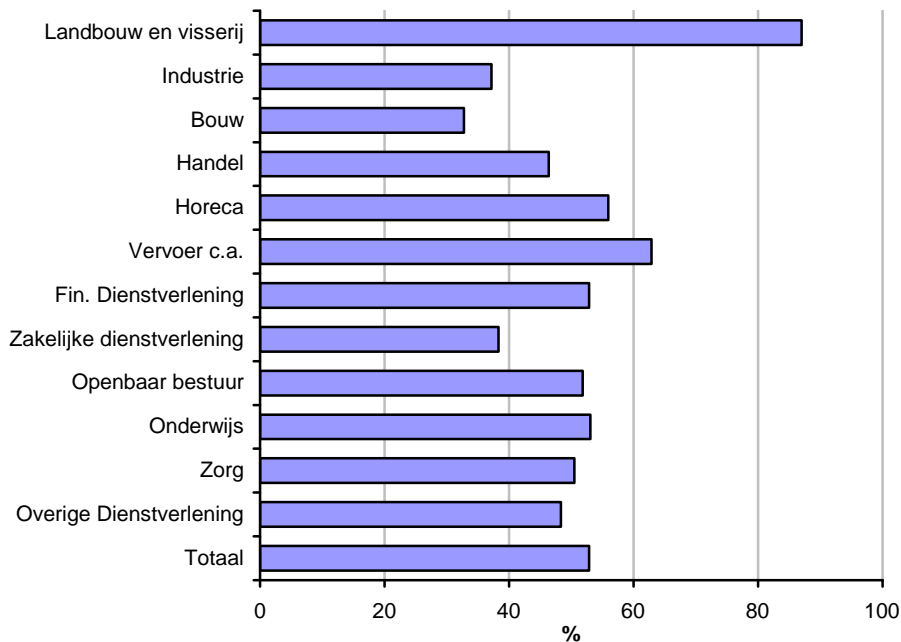
Bronnen: CBS: EBB, EWL; RWS/DVS: MON; LISA; bewerking VDWRResearch

Meerendeel werknemers landbouw en vervoerssector woont in eigen gemeente

Van het totaal aantal banen in de gemeente Baarle-Nassau wordt bijna 53% ingevuld door eigen inwoners en 47% door werknemers uit andere gemeenten. Per sector zijn er grote verschillen. De landbouw (83%), de vervoerssector (63%) en de horeca (56%) hebben het hoogste aandeel werknemers uit de eigen gemeente. Een ander beeld laten sectoren als de bouw (33%) en de zakelijke diensten (38%) zien.

Figuur 6.2

Aandeel 'eigen gemeente' binnen aantal arbeidsplaatsen per sector in Baarle-Nassau (2007)



Bronnen: CBS: EBB, EWL; RWS/DVS: MON; LISA; bewerking VDWResearch

Vooraf Breda heeft belangrijke werkgelegenheidsfunctie voor inwoner Baarle-Nassau

In totaal werken ongeveer 1.610 werkzame personen in de gemeente Baarle-Nassau die elders wonen (inkomende pendel). De meeste daarvan zijn woonachtig in Alphen-Chaam (370) en Breda (140). Het is geen verrassing dat de nabijheid van een bepaalde gemeente een grote rol speelt. Zo'n 450 personen pendelen vanuit België.

De gemeente die de meeste werknemers uit Baarle-Nassau aantrekt is Breda. Zo'n 420 personen uit Baarle-Nassau werken in Breda. Nummer twee is Tilburg met ongeveer 260 personen en Alphen-Chaam staat op de derde plaats met ongeveer 240 personen. Het aantal personen dat in België werkt is ondanks de ligging zeer beperkt (140 personen). In totaal werken zo'n 1.890 inwoners van Baarle-Nassau buiten de eigen gemeente. Per saldo heeft Baarle-Nassau een negatief pendelsaldo van ongeveer 280 personen.

Tabel 6.1

Inkomende en uitgaande pendel van de gemeente Baarle-Nassau (2007)

Uitgaande pendel	Personen		Inkomende pendel	Personen	
	Abs.	%		Abs.	%
Werkt in overig West-Brabant	860	45,5	Woont in overig West-Brabant	590	36,6
waarvan:			waarvan:		
Breda	420	22,1	Alphen-Chaam	370	22,9
Alphen-Chaam	240	12,6	Breda	140	8,4
Oosterhout	90	4,6			
Werkt buiten West-Brabant	1.030	54,5	Woont buiten West-Brabant	1.020	63,4
waarvan:			waarvan:		
Tilburg	260	13,8	Gilze en Rijen	120	7,2
Gilze en Rijen	100	5,3	Goirle	50	3,2
Eindhoven	50	2,7			
Totaal	1.890	100,0	Totaal	1.610	100,0

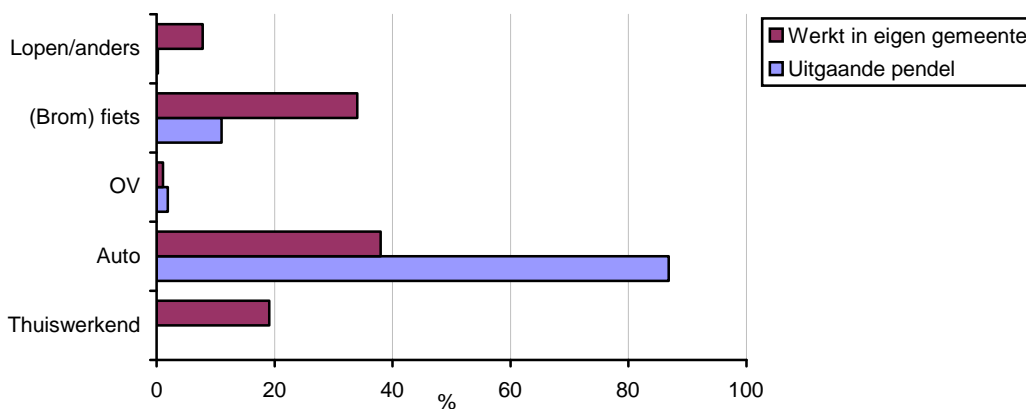
Bronnen: CBS: EBB, EWL; RWS/DVS: MON; LISA; bewerking VDWResearch

Auto duidelijk favoriet bij uitgaande pendel

Ongeveer 87% van de mensen dat in Baarle-Nassau woont maar elders werkt (uitgaande pendel) maakt gebruik van de auto. Dit is bovengemiddeld. Het aandeel van openbaar vervoer (2%) is minimaal (geen treinstation). Bijna 11% gaat op de (brom)fiets. Bij de mensen die in de eigen gemeente werken ligt het autogebruik een stuk lager. Binnen de gemeente verplaatst 38% zich met de auto. Bijna 34% gaat met de (brom)fiets, circa 8% loopt en 19% werkt thuis en hoeft zich dus niet te verplaatsen. Het hoge aandeel 'thuiswerkenden' heeft grotendeels te maken met het relatief grote werkgelegenheidsbelang van de landbouw.

Figuur 6.3

Uitgaande pendel naar vervoerswijze gemeente Baarle-Nassau (2007)



Bronnen: CBS: EBB, EWL; RWS/DVS: MON; LISA; bewerking VDWResearch

Bijlagen

Bijlage 1: Kengetallen West-Brabantse gemeenten

Indicator	Eenheid																				Zuidwest-Nederland	Nederland	
		Aalburg	Alphen-Chaam	Baarle-Nassau	Bergen op Zoom	Breda	Drimmelen	Etten-Leur	Geertruidenberg	Halderberge	Moerdijk	Oosterhout	Roosendaal	Rucphen	Steenbergen	Werkendam	Woensdrecht	Woudrichem	Zundert	West-Brabant			
Bevolking en wonen																							
Aantal inwoners op 1 jan. 2009	Abs.	12.570	9.420	6.670	65.600	171.950	26.620	41.020	20.800	29.280	36.670	54.240	77.480	22.570	23.250	26.410	21.720	14.370	21.080	681.710	1.062.610	16.486.590	
Bevolkingsgroei 2000-2009	Abs.	795	-40	480	493	11.331	-23	3.999	-337	-368	358	1.952	2.320	91	-86	452	722	317	929	23.385	32.420	622.640	
Bevolkingsgroei 2000-2009	%	6,8	-0,4	7,8	0,8	7,1	-0,1	10,8	-1,6	-1,2	1,0	3,7	3,1	0,4	-0,4	1,7	3,4	2,3	4,6	3,6	3,1	3,9	
Bevolkingsgroei 2008-2025	%	7,6	0,0	-7,2	0,8	6,5	-5,1	2,7	-3,8	-3,6	-5,5	2,2	-0,4	-7,3	-3,6	6,6	-4,2	-2,6	-4,2	0,9	0,5	3,1	
Geboortesaldo per 1000 inw. (2008)	Abs.	6,6	1,4	0,6	1,0	3,0	1,1	4,4	0,3	0,8	2,0	1,5	6,7	1,5	-2,2	0,6	6,4	0,5	2,8	-0,1	1,5	3,0	
Migratiesaldo per 1000 inw. (2008)	Abs.	8,2	-5,1	0,6	4,5	2,8	-1,2	10,1	2,6	-8,0	-3,5	7,0	-5,2	1,1	6,4	1,2	-6,6	3,2	-6,6	6,7	1,5	1,9	
Aandeel 0-14 jaar	%	21,9	19,0	14,5	17,3	17,3	17,7	18,3	17,6	16,9	17,9	17,8	17,6	15,3	17,5	19,4	16,6	19,3	17,4	17,6	17,7	17,9	
Aandeel 15-64 jaar	%	65,5	65,9	66,7	67,3	67,6	68,2	68,4	68,4	67,5	67,5	67,0	66,8	69,5	67,2	66,7	67,1	66,7	66,6	67,4	66,5	67,4	
Aandeel 65-plus	%	12,6	15,1	18,8	15,4	15,1	14,1	13,3	14,0	15,7	14,6	15,2	15,6	15,1	15,3	13,9	16,3	14,0	16,0	15,0	15,8	14,7	
Aantal huishoudens (2008)	Abs.	4.360	3.700	2.880	28.500	79.890	10.600	16.910	8.560	12.060	15.060	22.950	33.240	9.140	9.570	9.990	9.040	5.460	8.610	298.640	456.070	7.242.200	
Gemiddelde huishoudgrootte (2008)	Abs.	2,84	2,55	2,32	2,29	2,14	2,51	2,39	2,42	2,45	2,44	2,34	2,32	2,46	2,43	2,65	2,39	2,64	2,43	2,27	2,32	2,27	
Totale woningvoorraad (2009)	Abs.	4.470	3.700	2.520	28.760	76.040	10.660	17.010	8.770	12.100	15.360	23.040	33.120	9.250	9.660	10.220	8.970	5.560	8.140	287.350	461.930	7.106.560	
Groei woningvoorraad 2000-2008	Abs.	447	213	161	1.391	6.302	594	2.503	555	720	901	1.680	2.353	480	346	817	622	349	452	20.886	31.949	516.902	
Groei woningvoorraad 2000-2008	%	11,1	6,1	6,8	5,1	9,0	5,9	17,3	6,8	6,3	6,2	7,9	7,6	5,5	3,7	8,7	7,4	6,7	5,9	7,8	7,4	7,8	
Aandeel huurwoningen	%	x	20,4	28,0	44,6	43,5	26,4	31,7	38,5	34,1	32,7	41,4	37,5	32,8	29,9	x	23,7	x	19,2	37,3	35,7	43,4	
Aandeel koopwoningen	%	x	79,6	72,0	55,4	56,5	73,6	68,3	61,5	65,9	67,3	58,6	62,5	67,2	70,1	x	76,3	x	80,8	62,7	64,3	56,6	
Gem. WOZ-waarde x 1000 euro (2008)	Abs.	x	341	296	209	243	272	237	232	260	236	247	233	266	224	x	242	x	308	243	224	232	
Werkgelegenheid																							
Werkgelegenheidsfunctie (2008)	Abs.	78,1	68,0	113,9	105,4	119,7	64,0	99,6	119,3	70,4	122,3	110,0	115,5	62,7	62,5	73,6	102,5	75,8	78,6	102,1	103,6	104,4	
Aantal vestigingen (2008)	Abs.	1.028	880	763	3.837	11.365	1.725	2.410	1.364	1.994	2.818	3.353	4.644	1.793	1.701	1.891	1.240	1.020	1.730	45.556	78.648	1.043.780	
Totaal werkzame personen (2008)	Abs.	4.343	3.067	3.620	31.705	99.015	8.042	20.538	11.997	9.362	20.448	27.134	41.599	6.114	6.767	8.838	10.072	5.177	7.568	325.406	501.827	7.976.240	
Werkgelegenheidsgroei 2000-2008	Abs.	366	66	510	59	4.269	651	2.155	-108	414	2.615	3.033	4.774	-459	-459	1.050	1.066	36	-317	19.721	22.246	649.480	
Werkgelegenheidsgroei 2000-2008	%	9,2	2,2	16,4	0,2	4,5	8,8	11,7	-0,9	4,6	14,7	12,6	13,0	-7,0	-6,4	13,5	11,8	0,7	-4,0	6,5	4,6	8,9	

Indicator (vervolg)	Eenheid																				Zuidwest-Nederland	Nederland	
		Aalburg	Alphen-Chaam	Baarle-Nassau	Bergen op Zoom	Breda	Drimmelen	Etten-Leur	Geertruidenberg	Halderberge	Moerdijk	Oosterhout	Roosendaal	Rucphen	Steenbergen	Werkendam	Woensdrecht	Woudrichem	Zundert	West-Brabant			
Werkgelegenheidsstructuur																							
Landbouw, jacht en bosbouw	%	9,7	28,7	15,9	1,8	1,4	13,9	3,7	1,6	9,3	3,9	2,1	2,4	11,2	15,9	6,5	4,5	7,4	26,8	4,4	5,5	3,3	
Industrie	%	13,8	11,7	19,0	20,9	8,4	9,7	24,6	24,5	12,9	23,9	20,3	20,1	14,2	9,3	17,2	26,3	13,2	9,8	16,1	15,8	12,0	
Bouwnijverheid	%	12,1	9,1	3,8	5,4	5,6	9,6	5,3	7,6	10,6	5,8	5,5	5,0	17,7	9,3	15,7	5,3	11,0	8,1	6,6	6,6	6,5	
Detailhandel	%	14,5	8,7	17,5	11,9	11,3	12,6	10,6	8,8	14,2	9,1	12,2	11,7	14,8	17,4	12,8	10,5	10,2	10,6	11,6	11,9	11,4	
Groothandel	%	15,4	5,0	7,7	5,1	7,9	8,3	8,9	14,1	9,0	11,3	8,2	4,4	4,4	7,5	8,0	2,6	7,4	3,5	7,5	6,7	6,5	
Horeca	%	2,0	9,4	8,7	3,5	4,8	5,1	2,9	2,3	4,6	3,0	5,7	2,9	3,9	3,4	3,7	3,3	3,5	5,0	4,1	5,0	4,2	
Vervoer/opslag/communicatie	%	3,8	5,2	2,1	5,8	4,9	2,9	6,2	6,8	4,9	13,6	6,9	8,4	6,2	3,9	9,2	3,0	13,5	3,5	6,4	6,3	6,2	
Financiële instellingen	%	1,5	2,5	3,0	1,2	2,1	1,4	1,2	1,1	1,5	1,1	2,1	1,4	1,5	1,5	2,1	1,5	1,5	1,8	1,7	1,9	3,2	
Zakelijke dienstverlening	%	10,7	7,7	6,0	10,6	16,6	9,5	13,6	11,0	11,8	9,5	14,1	11,8	7,2	11,3	8,3	8,2	8,1	6,6	12,6	11,6	15,4	
Openbaar bestuur en overheid	%	2,0	3,0	2,0	2,5	9,3	2,3	2,1	1,7	3,2	1,7	2,8	5,1	3,7	1,2	2,4	24,9	2,4	2,3	5,5	5,4	5,6	
Onderwijs	%	5,1	3,1	2,5	6,6	7,2	3,5	4,6	3,8	5,4	2,4	4,1	4,5	3,2	4,0	4,9	2,5	4,8	3,9	5,2	5,3	6,3	
Gezondheids- en welzijnszorg	%	6,9	2,9	9,7	21,2	16,2	17,6	12,7	14,1	6,7	9,5	12,8	17,8	5,5	9,3	5,8	4,8	11,8	14,5	14,2	14,3	14,9	
Overige diensten	%	2,5	2,9	2,3	3,6	4,3	3,5	3,4	2,7	6,1	5,3	3,4	4,5	6,5	6,1	3,4	2,5	5,2	3,7	4,1	3,9	4,7	
Totaal	%	100,0	100,0	100,0	100,0	100,0	100,0	100,0	100,0	100,0	100,0	100,0	100,0	100,0	100,0	100,0	100,0	100,0	100,0	100,0	100,0	100,0	
Starters en opheffingen																							
Aantal startende ondernemers (2008)	Abs.	71	63	51	423	1.347	150	251	137	168	230	372	466	143	124	150	128	94	99	4.467	6.325	106.085	
Aantal starters per 1000 vest. (2000-2008)	Abs.	49	46	49	66	65	53	59	53	53	47	59	62	59	59	45	65	54	52	59	58	63	
Aantal opheffingen (2008)	Abs.	64	40	34	341	1.004	85	200	96	94	178	268	344	93	101	112	85	33	63	3.235	4.652	69.755	
Winkels																							
Aantal winkels (2008)	Abs.	62	49	73	515	1.225	143	222	104	172	196	341	556	151	136	139	129	66	110	4.389	7.883		
Totaal verkoopvloeroppervlakte (2008)	m2	x	14.110	30.170	149.140	366.860	28.630	75.780	25.930	50.140	42.480	103.360	170.220	27.840	31.040	x	28.870	x	27.140	1.171.730	1.990.190	28.817.040	
Vvo per 1000 inwoners (2008)	m2	x	1.492	4.528	2.286	2.146	1.075	1.874	1.250	1.700	1.157	1.922	2.203	1.239	1.337	x	1.334	x	1295,46	1872,78	1.978	1.757	
Groei verkoopvloeropp. 2004-2008	%	x	40,3	-0,3	11,8	6,6	4,4	32,1	18,0	-2,5	9,8	1,7	-6,1	17,4	3,3	x	4,4	x	-4,1	6,6	4,9	6,0	
Koopkrachtbinding (2005)	%	36	22	54	83	89	39	68	52	37	45	77	83	33	41	38	33	27	44	49	x	x	
Koopkrachtafvloeiing (2005)	%	64	78	46	17	11	61	32	48	63	55	23	17	67	59	62	67	73	56	51	x	x	

Indicator (vervolg)	Eenheid																				Zuidwest-Nederland	Nederland	
		Aalburg	Alphen-Chaam	Baarle-Nassau	Bergen op Zoom	Breda	Drimmelen	Etten-Leur	Geertruidenberg	Halderberge	Moerdijk	Oosterhout	Roosendaal	Rucphen	Steenbergen	Werkendam	Woensdrecht	Woudrichem	Zundert	West-Brabant			
Toerisme & recreatie																							
Werkgelegenheid T&R (2008)	Abs.	120	300	340	1.570	4.950	450	770	390	590	860	1.580	1.740	360	390	460	390	280	450	15.990	29.026	x	
Aandeel T&R in werkgelegenheid (2008)	%	2,7	9,8	9,4	5,0	5,0	5,6	3,8	3,3	6,3	4,2	5,8	4,2	5,9	5,8	5,3	3,8	5,4	5,9	4,9	5,8	x	
Aantal bedden per 10.000 inw. (2008)	Abs.	0,0	59,2	72,0	99,8	84,1	88,3	57,6	22,2	142,8	115,7	49,6	34,8	24,9	10,8	6,1	130,3	0,0	25,8	66,6	125,1	126,2	
Aantal cafés per 10.000 inw. (2008)	Abs.	4,0	7,4	9,0	10,1	8,1	6,8	2,7	7,7	8,1	6,8	5,6	8,9	8,0	10,8	4,2	6,9	4,9	14,3	7,7	7,9	6,0	
Aantal restaurants per 10.000 inw. (2008)	Abs.	0,8	8,5	10,5	4,4	7,0	7,5	4,7	4,8	4,7	5,7	4,8	5,4	3,1	4,7	4,2	10,2	5,5	6,2	5,7	7,7	6,6	
Arbeidsmarkt																							
Omvang beroepsbevolking (2008)	Abs.	5.560	4.510	3.180	30.080	82.690	12.570	20.620	10.060	13.300	16.720	24.670	36.030	9.750	10.820	12.000	9.830	6.830	9.620	318.820	484.260	7.640.140	
Ontw. beroepsbevolking (2000-2008)	%	7,2	-0,7	5,4	2,4	9,0	0,0	13,2	-1,9	0,8	2,5	4,2	3,7	2,2	0,1	6,7	1,2	3,0	7,8	4,9	5,1	6,3	
Bruto participatiegraad	%	68,6	72,3	71,4	68,3	71,8	69,4	74,3	70,9	67,2	67,6	69,1	69,6	62,6	69,1	68,1	68,1	70,9	69,3	69,8	68,8	69,1	
Aantal werklozen (nww) per 1 juli 2009	Abs.	158	107	127	1.973	5.723	455	1.245	524	642	739	1.387	1.972	618	554	369	460	207	357	17.617	25.535	484.763	
Werkloosheidspercentage (1 juli 2009)	%	2,8	2,4	4,0	6,6	6,9	3,6	5,9	5,2	4,8	4,4	5,6	5,5	6,3	5,1	3,1	4,7	3,0	3,7	5,5	5,3	6,3	
Ontwikkeling werkloosheid okt.'08 -juli '09	%	29,5	16,3	17,6	24,6	20,8	37,5	42,9	50,1	21,6	49,0	33,9	35,9	26,4	21,8	35,2	17,6	29,4	45,7	28,4	25,3	18,8	
Ontwikkeling werkloosheid okt.'08 -juli '09	Abs.	36	15	19	390	986	124	374	175	114	243	351	521	129	99	96	69	47	112	3.900	5.162	76.689	
Aandeel uitkeringen (eind '08)	%	5,9	6,7	9,4	11,2	10,1	8,0	9,9	9,2	9,3	7,6	9,9	10,1	13,7	9,5	6,5	8,6	6,4	8,4	9,6	9,6	11,0	
Bedrijventerreinen																							
Bruto voorraad bedrijventerrein	bruto	50,0	20,4	16,5	579,4	876,0	43,0	380,3	362,1	301,0	2881,8	724,1	494,4	50,4	99,5	113,5	64,5	59,5	27,0	7.143	14.263,3	x	
Netto voorraad bedrijventerrein	netto	32,4	14,4	11,8	452,1	710,3	37,6	306,6	295,6	205,4	1419,3	567,1	387,3	47,8	71,4	87,4	55,4	45,4	21,1	4.768	9.749,0	x	
Aanbod bedrijventerreinen	ha.	7,8	0,6	0,0	57,8	30,4	0,6	7,9	0,1	70,0	17,4	12,5	59,4	1,5	0,0	0,0	0,8	7,4	0,0	274,1	x	x	
w.v. Terstond uitgeefbaar	ha.	5,9	0,6	0,0	57,8	30,4	0,6	7,9	0,1	68,6	17,0	12,5	26,4	1,5	0,0	0,0	0,8	7,4	0,0	237,3	1.022,7	x	
Uitgifte bedrijventerreinen (2007)	ha.	0,1	0,0	0,0	2,6	11,0	0,0	5,7	1,1	19,9	8,6	0,0	1,1	0,0	0,0	1,1	0,9	1,0	0,0	52,9	170,8	x	
Werkgelegenheidsaandeel bedrijventerr.	%	22,8	10,5	20,2	37,8	32,3	17,7	52,9	54,6	30,2	58,8	52,7	48,7	21,5	25,4	41,2	18,1	21,4	13,0	38,4	x	x	
Aandeel verouderde bedrijventerreinen	%	12,0	0,0	100,0	3,0	57,0	41,0	5,0	67,0	19,0	4,0	29,0	66,0	79,0	34,0	0,0	60,0	25,0	24,0	23,0	x	x	
Pendel																							
Pendelsaldo	Abs.	-1.680	-1.830	-280	500	12.710	-5.280	-1.190	1.230	-5.070	2.630	1.480	2.900	-4.590	-4.770	-4.170	-1.140	-2.230	-3.130	-13.850	x	x	
Aandeel dat in eigen gemeente werkt	%	40,1	35,0	48,9	56,0	62,0	33,1	44,4	43,2	33,9	45,3	48,1	56,2	33,3	35,6	38,2	46,5	32,1	46,7	49,5	x	x	

x bron niet beschikbaar

Bronnen: CBS, UWV Werkbedrijf, ETIN Adviseurs, SES, Provincie Zeeland, KvK, IBIS, Locatus, Bedrijfschap Horeca, RWS/DVS, LISA

Bijlage 2: Begrippenlijst

Arbeidsongeschiktheidsregelingen (AO)

Het aantal arbeidsongeschiktheidsuitkeringen krachtens de wet op de arbeidsongeschiktheidsverzekering (WAO), de wet arbeidsongeschiktheidsverzekering zelfstandigen (WAZ) en de wet arbeidsongeschiktheidsvoorziening jonggehandicapten (Wajong) die aan het eind van de verslagperiode niet waren beëindigd, de zogeheten lopende uitkeringen.

Arbeidsparticipatie

Onderscheiden worden de bruto en de netto participatie. De bruto arbeidsparticipatie is het aandeel van de totale (werkzame en werkloze) beroepsbevolking in de totale bevolking van 15-64 jaar. De netto participatie is het aandeel van de werkzame beroepsbevolking in de totale bevolking van 15-64 jaar.

Bedrijventerrein

Een terrein van minimaal 1 hectare dat vanwege zijn bestemming geschikt is voor en gebruikt wordt door handel, nijverheid, commerciële, en niet-commerciële dienstverlening.

Beroepsbevolking

Tot de beroepsbevolking worden gerekend:

- personen die tenminste twaalf uur per week werken, of
- personen die werk hebben aanvaard waardoor ze tenminste twaalf uur per week gaan werken, of
- personen die verklaren ten minste twaalf uur per week te willen werken, daarvoor beschikbaar zijn en activiteiten ontplooiën om werk voor ten minste twaalf uur per week te vinden.

Het CBS rekent alleen de personen in de leeftijdsgroep 15-64 jaar tot de beroepsbevolking. Van de beroepsbevolking worden personen die ten minste twaalf uur per week werken tot de werkzame beroepsbevolking gerekend en degenen die niet of minder dan twaalf uur per week werken tot de werkloze beroepsbevolking.

Geboorteoverschot

Het aantal levendgeborenen minus het aantal overledenen in een bepaald periode. Ook wel 'natuurlijke bevolkingsgroei' genoemd.

Migratiesaldo

Immigratie minus emigratie. Het migratiesaldo over een bepaalde periode is positief wanneer de immigratie over die periode groter is dan de emigratie. Ook wel migratieoverschot of netto migratie.

Niet werkende werkzoekende (nww)

Alle werkzoekenden die bij een arbeidsbureau staan ingeschreven en niet of minder dan 12 uur per week willen werken

Opleidingsniveau

Het niveau van de hoogste met succes behaalde opleiding.

Particuliere huishoudens

Particuliere huishoudens worden onderscheiden naar samenstelling van het huishouden. Er wordt een onderscheid gemaakt in één- en meerpersoonshuishoudens. Een éénpersoonshuishouden bestaat uit een persoon die alleen in een (deel van een) woonruimte is gehuisvest en zelf in de dagelijkse levensbehoeften voorziet of die een woonruimte deelt met anderen zonder met hen

gemeenschappelijk in de dagelijkse levensbehoeften te voorzien. Een meerpersoonshuishouden bestaat uit twee of meer personen die samen in een (deel van een) woonruimte zijn gehuisvest en gemeenschappelijk in hun dagelijkse levensbehoeften voorzien. De meerpersoonshuishoudens worden verder onderscheiden op basis van het aantal meerderjarigen en het aantal minderjarige kinderen. Minderjarige kinderen zijn personen die jonger zijn dan 18 jaar en die aan de zorg van ouderen zijn toevertrouwd. Personen boven de 18 jaar worden als meerderjarige aangemerkt.

Startende onderneming

Een startende onderneming is een bedrijf die in het jaar voorafgaande aan de start van de onderneming nog niet zelfstandig economisch actief was en die een nieuw bedrijf vestigt. Bedrijfsovernames en administratieve mutaties (bijv. holdings) vallen hierbuiten. De gegevens zijn gebaseerd op het handelsregister van de Kamer van Koophandel. Dit betekent dat de overheid ontbreekt, de landbouw en visserij slechts voor een deel zijn opgenomen en de vrije beroepen (artsen, advocaten, kunstenaars e.d.) merendeels niet.

Vacatures

Arbeidsplaatsen waar op zeer korte termijn personeel kan worden geplaatst.

Werkgelegenheid

Som van fulltime en parttime werkgelegenheid, inclusief uitzendkrachten.