



Sociaal Economische Samenwerking West-Brabant



*Sociaal-economische
analyse van de gemeente
Aalburg*



KAMER VAN KOOPHANDEL
ZUIDWEST-NEDERLAND



Sociaal-economische analyse van de gemeente Aalburg

Colofon

Redactie:

Kamer van Koophandel Zuidwest-Nederland / SES West-Brabant

Contactpersonen:

KvK: Juri Heise (juri.heise@kvk.nl)

SES: Jack de Crom (jack@seswestbrabant.nl)

Vormgeving en druk:

Kamer van Koophandel Zuidwest-Nederland / SES West-Brabant / Drukkerij Meulenberg (vormgeving kaft), Print & Press Terneuzen

Kamer van Koophandel Zuidwest-Nederland

Mozartlaan 7
Postbus 3182
4800 DD Breda
T (076) 564 68 00
F (076) 564 69 76
E-mail : zuidwest@kvk.nl
Website: www.kvk.nl

Sociaal Economische Samenwerking West- Brabant

Cornelius-Flat 11-12 (5^e etage)
Postbus 1272
4700 BG Roosendaal
0165-58 18 20
0165-39 33 85
E-mail: post@seswestbrabant.nl
Website : www.seswestbrabant.nl

Bronvermelding verplicht

Bij het samenstellen van het rapport is de grootst mogelijke zorgvuldigheid betracht, voor eventuele onjuistheden of onvolledigheden wordt door de uitgever echter geen aansprakelijkheid aanvaard.

De rapportage is ook te downloaden via:

www.zuidwestnederlandincijfers.nl

www.seswestbrabant.nl

Prijs: € 15,-

Voorwoord

Voor u ligt het 'Sociaal-economisch profiel van de gemeente Aalburg 2009'. Het betreft een update van het gemeenteprofiel dat ook al in 2006 is verschenen. Het schetst een beeld van de (ontwikkeling van de) bevolking, arbeidsmarkt, economische structuur, bedrijventerreinen en pendelrelaties. Wilt u weten hoe Aalburg er op deze terreinen voor staat, dan moet u deze rapportage zeker lezen.

Dit sociaal-economisch profiel is tot stand gekomen door een gezamenlijke inspanning van de Kamer van Koophandel Zuidwest-Nederland en SES West-Brabant. Behalve voor de gemeente Aalburg is een dergelijk profiel ook voor de zeventien andere gemeenten in West-Brabant opgesteld.

De cijfers zijn vooral gebaseerd op de situatie tot en met 2008. De arbeidsmarktgegevens (werkloosheid en vacatures) zijn tot juli 2009 bijgewerkt. Dat betekent dat de huidige economische crisis maar ten dele zichtbaar is in de cijfers. Ondanks het feit dat het geschetste beeld, vanuit de huidige context bezien relatief rooskleurig is, geeft het wel een goed beeld van de economische vitaliteit en groeikracht van de gemeente Aalburg.

Het profiel heeft een informerende functie. Er staan een hoop feiten en cijfers in. Maar belangrijker is dat het profiel belangrijke bouwstenen aandraagt voor het sociaal-economisch beleid van de gemeente. Wij zien deze rapportage dan ook vooral als een communicatiemiddel richting bedrijfsleven en de gemeente. Wij willen graag met betrokkenen meedenken over hoe de gesignaleerde ontwikkelingen vertaald kunnen worden in kansen en beleid.

Wij nodigen u van harte uit om gezamenlijk te werken aan de sociaal-economische kracht van de gemeente Aalburg.

Rest ons u veel leesplezier toe te wensen,

Met vriendelijke groet,

mr. Chr.G.J. Rutten
Voorzitter
Kamer van Koophandel Zuidwest-Nederland

Dhr. Y. C.M.G de Boer
Voorzitter
SES West-Brabant

Inhoudsopgave

	Pag.
Voorwoord	
1. Inleiding	1
2. Bevolking	3
2.1 Bevolkingsontwikkeling	3
2.2 Leeftijdsopbouw	4
2.3 Huishoudens	5
2.4 Woningvoorraad	7
3. Economische structuur en dynamiek	9
3.1 Werkgelegenheidsstructuur	9
3.2 Bedrijvendynamiek	11
3.3 Recreatie en toerisme	14
3.4 Winkelvoorzieningen	16
4. Arbeidsmarkt	19
4.1 Vraagzijde arbeidsmarkt	19
4.1.1 Werkgelegenheidsontwikkeling	19
4.1.2 Werkgelegenheidsfunctie	20
4.1.3 Vacatures	21
4.2 Aanbodzijde arbeidsmarkt	22
4.2.1 Beroepsbevolking	22
4.2.2 Werkloosheid	24
4.2.3 Uitkeringen	26
5. Bedrijventerreinen	29
5.1 Voorraad bedrijventerreinen	29
5.2 Vraag en aanbod bedrijventerreinen	30
5.3 Verouderde bedrijventerreinen	31
6. Pendel	33
Bijlagen	37

1. Inleiding

De Kamer van Koophandel Zuidwest-Nederland en het Sociaal Economisch Samenwerkingsverband (SES) West-Brabant hebben gezamenlijk van alle 18 gemeenten in West-Brabant een sociaal-economisch profiel opgesteld. Het betreft een update van het profiel dat reeds in 2006 is verschenen.

Voorliggende rapportage geeft een analyserende beschrijving van de sociaal-economische situatie van de gemeente Aalburg. De rapportage bevat belangrijke bouwstenen voor het sociaal-economisch beleid van de gemeente.

De volgende thema's zijn in de rapportage terug te vinden:

- Bevolkingsontwikkeling
- Economische structuur en dynamiek
- Arbeidsmarkt (vraag en aanbod)
- Bedrijventerreinen
- Pendel

Elk thema wordt aan de hand van verschillende indicatoren statistisch in beeld gebracht en beschreven. De resultaten worden vergeleken met het West-Brabantse en/of Nederlandse gemiddelde en soms ook met de andere gemeenten in West-Brabant.

De informatie is afkomstig uit diverse bronnen. De belangrijkste zijn het Centraal Bureau voor de Statistiek (CBS), CWI, SES West-Brabant, Provincie Noord-Brabant, Locatus, Kamer van Koophandel en ETIN Adviseurs. In verband met de uniformiteit en vergelijkbaarheid van de gegevens is alleen gebruik gemaakt van bronnen/bestanden die van alle West-Brabantse gemeenten beschikbaar zijn. Hierdoor kan het voorkomen dat cijfers afwijken van gemeentelijke publicaties. Dit kan te maken hebben met verschillende definities, maar soms ook met cijfers die door de gemeenten zelf worden berekend (bijvoorbeeld in het geval van bevolkingsprognoses).

2. Bevolking

In het kort

- Begin 2009 telde Aalburg bijna 12.600 inwoners. Sinds 2000 is het inwonertal van de gemeente met zo'n 800 personen gegroeid. De bevolking groeit bovengemiddeld.
- Voor de periode 2008-2015 wordt een bevolkingsgroei van 3,5% geraamd en tot 2025 van +7,6%. Ook dan ligt de groei boven het West-Brabantse en landelijke gemiddelde.
- Aalburg dankt haar bevolkingsgroei in 2008 zowel aan een positief migratie- als geboortesaldo. De gemeente heeft het hoogste geboortesaldo van West-Brabant. Hierdoor kent Aalburg een relatief jonge bevolking.
- De gemeente Aalburg heeft verhoudingsgewijs veel meerpersoonshuishoudens met kinderen. Door individualisering (vergrijzing) groeit het aantal huishoudens harder dan de totale bevolking. Er komen steeds meer kleinere huishoudens. Toch kent Aalburg relatief grote huishoudens.
- De woningvoorraad is in Aalburg sinds 2000 relatief snel gegroeid.
- De gemiddelde WOZ-waarde van woningen ligt in Aalburg relatief hoog (5^{de} plaats).

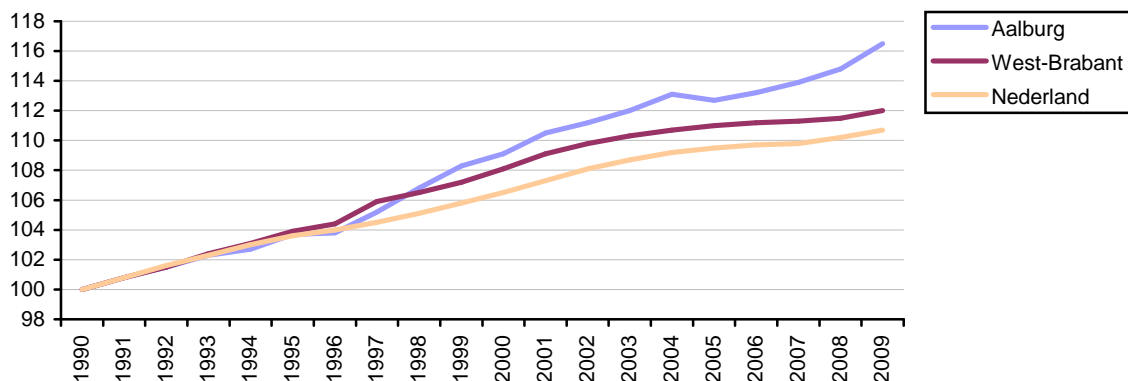
2.1 Bevolkingsontwikkeling

Relatief sterke groei aantal inwoners in Aalburg

Begin 2009 telde Aalburg bijna 12.600 inwoners. Sinds 2000 is het inwonertal van de gemeente met 795 personen gegroeid. Dit komt overeen met een toename van 6,8%. De groei zit boven het West-Brabantse (+3,6%) en het Nederlandse (+3,9%) gemiddelde. Ten opzichte van 1990 is de bevolking van Aalburg met 16,5% toegenomen (+1.776 inwoners).

Figuur 2.1

Geïndexeerde bevolkingsontwikkeling in Aalburg, West-Brabant en Nederland in de periode 1990-2009 (1990 = 100)



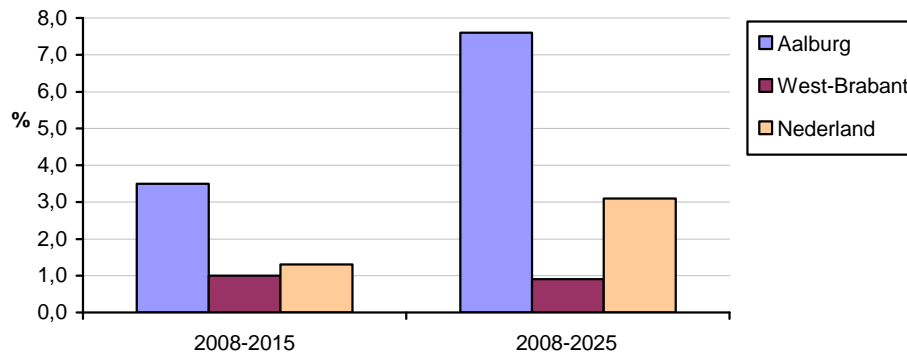
Bron: CBS

Ook komende jaren groei inwonertal

Voor de komende jaren wordt voor Aalburg een verdere stijging van het aantal inwoners voorspeld. Voor de periode 2008-2015 wordt een groei van 3,5% geraamd en tot 2025 van +7,6%. In absolute termen gaat het om respectievelijk +430 en +940 personen. Opvallend is dat de Aalburgse groeicijfers, vooral op de langere termijn, een stuk hoger liggen dan die van West-Brabant en Nederland. De verwachting is dat Aalburg in 2025 ongeveer 13.300 inwoners zal tellen.

Figuur 2.2

Bevolkingsprognoses voor de periode 2008-2015 en 2008-2025



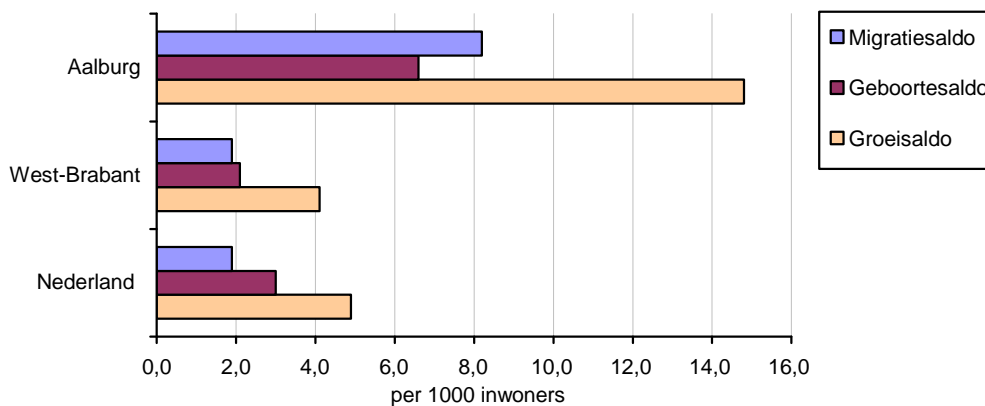
Bron: Provincie Noord-Brabant, CBS

Aalburg dankt groei aan zowel een positief migratiesaldo als een positief geboortesaldo

Het geboortesaldo (geboorte minus sterfte) per 1000 inwoners lag in 2008 in Aalburg (+6,6) ver boven het niveau van West-Brabant (+2,1) en Nederland (+3,0). Van alle gemeenten binnen West-Brabant staat Aalburg hiermee bovenaan. Het migratiesaldo (inkomende en uitgaande verhuizingen) per 1000 inwoners was in Aalburg eveneens duidelijk positief (+8,2). Er zijn dus veel meer mensen binnengekomen dan dat er zijn vertrokken. Dit betekent dat het groeisaldo in 2008 in Aalburg (+14,8) het niveau van West-Brabant (+4,1) en Nederland (+4,9) ruimschoots overtreft.

Figuur 2.3

Groeisaldo, geboortesaldo en migratiesaldo per 1000 inwoners in Aalburg, West-Brabant en Nederland (2008)



Bron: CBS

2.2 Leeftijdsopbouw

Aalburg telt relatief veel inwoners tussen '0 en 14 jaar'

De leeftijdsopbouw van de bevolking van Aalburg laat op een aantal punten een afwijkend beeld zien ten opzichte van de landelijke structuur. Opvallend zijn vooral de lagere aandelen van de leeftijdscategorieën '45 tot 55 jaar' en '65 tot 74 jaar'. Aalburg kent dus relatief meer jongeren en jong volwassenen dan landelijk gezien. Vooral de leeftijdscategorie '0 tot 14 jaar' is ruim vertegenwoordigd (Aalburg: 21,9%, Nederland 17,9%). Dit heeft weer te maken met het hoge geboortesaldo van Aalburg.

Tabel 2.1

Leeftijdsofbouw gemeente Aalburg (1 januari 2008)

Leeftijd	Aalburg		Nederland	Verskil
	Abs.	%	%	%
0-14 jaar	2.710	21,9	17,9	4,0
15 tot 24 jaar	1.660	13,4	12,1	1,3
25 tot 34 jaar	1.400	11,3	12,3	-1,0
35 tot 44 jaar	2.040	16,5	15,7	0,8
45 tot 54 jaar	1.570	12,6	14,6	-2,0
55 tot 64 jaar	1.460	11,8	12,7	-0,9
65 tot 74 jaar	840	6,8	8,0	-1,2
75 tot 84 jaar	540	4,4	5,0	-0,6
85 jaar en ouder	180	1,4	1,7	-0,3
Totaal	12.400	100	100,0	0,0

Bron: CBS

Ontgroening en vergrijzing van de bevolking tot 2025

Tussen 2008 en 2025 zal het aantal 0-14 jarigen in Aalburg naar schatting met ruim 250 personen afnemen. Het aandeel van deze leeftijdscategorie zakt van 22,1% naar 18,6%. Pas na 2020 zal dit aantal weer licht toenemen. Ook de leeftijdscategorie '15-64 jaar' zal in relatieve omvang kleiner worden. Vooral na 2020 is er sprake van een krimp. Een geheel andere beeld laat het aantal 65-plussers zien. Dit aantal stijgt van 1.525 in 2008 naar 2.630 in 2025. Het aandeel 65-plussers in de totale bevolking stijgt van 12,3% in 2008 naar bijna 20% in 2025. De ontgroening en vergrijzing zullen veel impact hebben op bijvoorbeeld de arbeidsmarkt, de woningmarkt en het voorzieningenniveau in de gemeente

Tabel 2.2

Leeftijdsofbouw in Aalburg in de periode 2008¹-2025

Jaar	0-14 jaar		15-64		65 jaar e.o.		Totaal	
	abs	%	abs	%	abs	%	Abs	%
Structuur								
2008	2.735	22,1	8.125	65,6	1.525	12,3	12.385	100
2010	2.640	21,1	8.280	66,1	1.610	12,8	12.530	100
2015	2.505	19,5	8.320	64,9	1.990	15,5	12.815	100
2020	2.370	18,1	8.370	63,9	2.350	18,0	13.090	100
2025	2.480	18,6	8.210	61,6	2.630	19,7	13.320	100
Ontwikkeling								
2008-2010	-95	-3,5	155	1,9	85	5,6	145	1,2
2010-2015	-135	-5,1	40	0,5	380	23,6	285	2,3
2015-2020	-135	-5,4	50	0,6	360	18,1	275	2,1
2020-2025	110	4,6	-160	-1,9	280	11,9	230	1,8

Bron: Provincie Noord-Brabant

¹ De omvang van de bevolking in 2008 wijkt in tabel 2.1 en 2.2 van elkaar af. Dit heeft te maken met het feit dat hier verschillende bronnen zijn gehanteerd. Tabel 2.2 geeft een prognose voor het jaargemiddelde 2008 (bron: Provincie Noord-Brabant), tabel 2.1 geeft de definitieve cijfers van januari 2008 (bron: CBS).

2.3 Huishoudens

Aalburg kent relatief weinig eenpersoonshuishoudens

De gemeente Aalburg telt in totaal 4.360 huishoudens. Daarvan heeft 20,2% betrekking op eenpersoonshuishoudens, 31,3% op meerpersoonshuishoudens zonder kinderen en 48,5% op meerpersoonshuishoudens met kinderen. Indien de samenstelling wordt vergeleken met het West-Brabantse en landelijke beeld, valt op dat de gemeente Aalburg relatief weinig eenpersoonshuishoudens kent en vooral veel meerpersoonshuishoudens met kinderen.

Tabel 2.3

Aantal huishoudens in Aalburg naar type (2008)

Huishoudtype	Aalburg		West-Brabant	Nederland
	Abs.	%	%	%
Eenpersoonshuishouden	880	20,2	30,7	35,5
Meerpersoonshh. zonder kinderen	1.360	31,3	33,1	29,7
Meerpersoonshh. met kinderen	2.120	48,5	36,2	34,8
Totaal	4.360	100,0	100,0	100,0

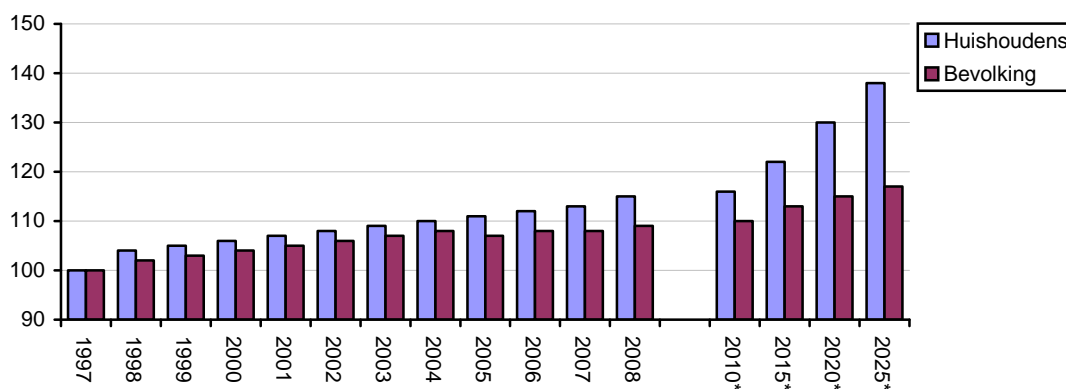
Bron: CBS

Aantal huishoudens stijgt harder dan bevolking

De ontwikkeling van het aantal huishoudens laat een afwijkend beeld zien van die van de bevolking. In de periode 1997-2008 groeide het aantal huishoudens met 15%, terwijl de bevolking met 9% steeg. Verwacht wordt dat ook de komende jaren het aantal huishoudens harder zal groeien dan de bevolking. Een belangrijke verklarende factor is de toenemende individualisering (vooral vergrijzing).

Figuur 2.4

Geïndexeerde ontwikkeling van het aantal huishoudens en de totale bevolking in Aalburg



* prognose

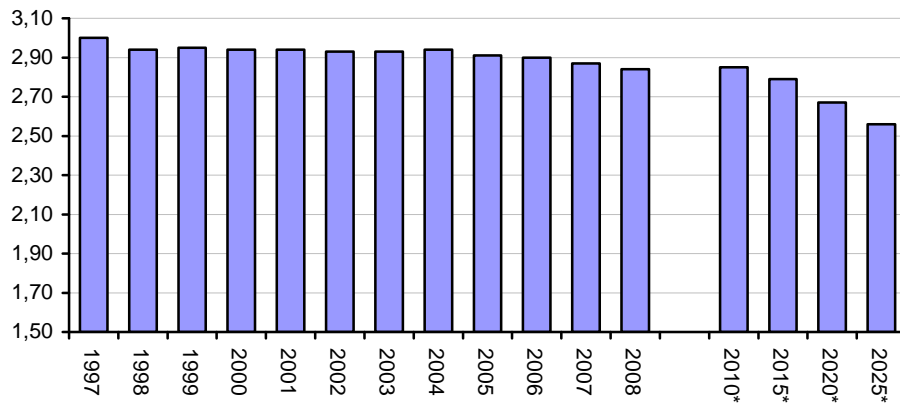
Bron: CBS

Omvang huishoudens daalt

De toenemende individualisering en vergrijzing zijn goed zichtbaar wanneer de ontwikkeling van het gemiddelde aantal personen per huishouden wordt bekeken. Deze laat een lichte daling zien. In 1997 bestond een gemiddeld huishouden nog uit 3 personen, in 2008 is dat 2,84 en in 2025 zal dit naar schatting 2,56 zijn. Op dit moment ligt de gemiddelde omvang van een huishouden in Aalburg duidelijk boven het landelijke cijfer (2,30). Aalburg is binnen West-Brabant koploper. Vooral de toenemende vergrijzing zal leiden tot steeds meer kleinere (eenpersoons)huishoudens. Een en ander heeft grote gevolgen voor de woningmarkt.

Figuur 2.5

Ontwikkeling van het gemiddelde aantal personen per huishouden in Aalburg (1997-2025)



* prognose
Bron: CBS

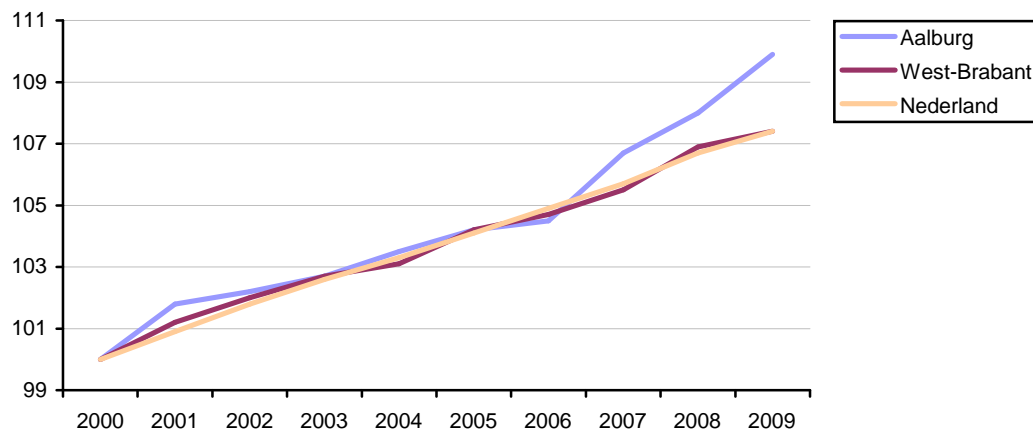
2.4 Woningmarkt

Bovengemiddelde groei woningvoorraad sinds 2006

Begin 2009 telde Aalburg ruim 4.470 woningen. Ten opzichte van 2000 is de woningvoorraad met zo'n 447 woningen toegenomen, een groei van bijna 11,1%. Vooral vanaf 2006 is de groei in Aalburg in een stroomversnelling gekomen. In 2008 zijn er 125 woningen bij gekomen. De groei van de woningvoorraad in de periode 2000-2009 is hoger dan die van West-Brabant en Nederland (beide +7,8%).

Figuur 2.6

Geïndexeerde ontwikkeling woningvoorraad in de periode 2000- 2009 (2000=100)

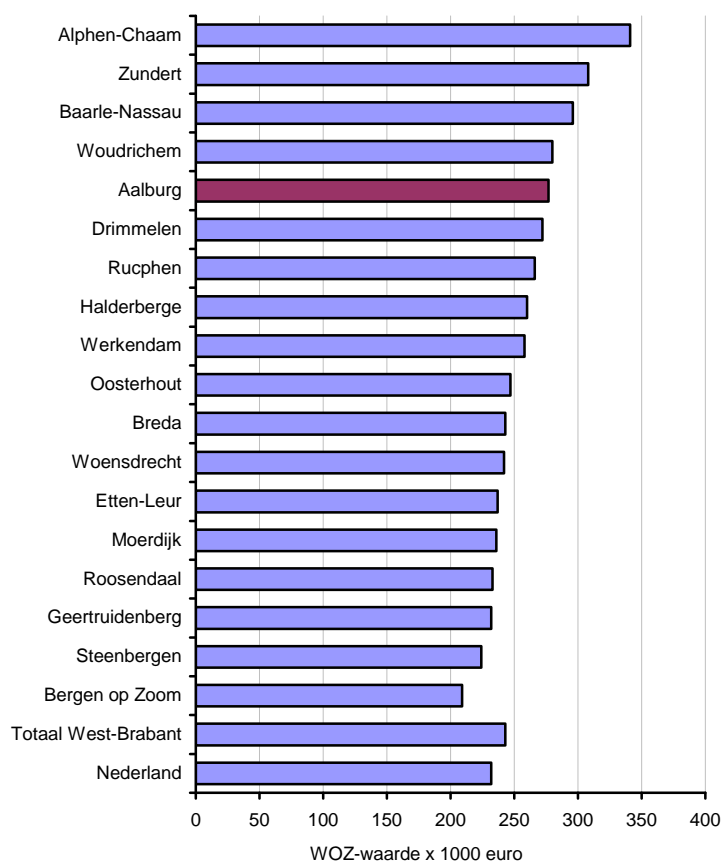


Bron: CBS

WOZ-waarde woningen in Aalburg bovengemiddeld

In 2008 bedroeg de gemiddelde WOZ-waarde van woningen in Aalburg € 277.000. Dit is hoger dan het regionale (€ 243.000) en landelijke (€ 232.000) gemiddelde. Binnen West-Brabant staat Aalburg op de 5^{de} plaats. Vooral de kleinere, meer landelijke gemeenten, hebben de hoogste WOZ-waarde. Deze gemeenten kennen vaak relatief veel grotere (vrijstaande) woningen op grotere kavels.

Figuur 2.8
Gemiddelde WOZ-waarde (x 1000 euro) woningen per gemeente in 2008



Bron: CBS

3. Economische structuur en dynamiek

In het kort

- Aalburg telde in 2008 circa 1.030 vestigingen, goed voor ruim 4.340 arbeidsplaatsen.
- Binnen de gemeente zijn de groothandel en detailhandel (samen goed voor 30% van de totale werkgelegenheid) de belangrijkste werkgevers.
- Het aantal vestigingen is in Aalburg in de periode 2000-2008 relatief sterk gegroeid (+26,9%).
- De sectoren bouwnijverheid en industrie doen het in Aalburg beter dan in de rest van West-Brabant. Horeca en financiële instellingen blijven duidelijk achter.
- Het bedrijfsleven van Aalburg is relatief kleinschalig.
- In 2008 zijn er in Aalburg in totaal 106 nieuwe vestigingen bijgekomen. In dat jaar waren er 71 starters en 35 overige oprichtingen (extra vestigingen van reeds bestaande bedrijven) geteld. Veruit de meeste starters in Aalburg zijn te vinden in de bouw (18,3%), groothandel (16,9%) en detailhandel (15,5%). De gemeente kent relatief weinig starters.
- Aalburg telde in 2008 in totaal 64 opheffingen, een groei van meer dan 56% ten opzichte van 2007. Deze groei ligt duidelijk boven het gemiddelde van heel West-Brabant.
- Aalburg telde in 2008 in totaal 62 winkelgerelateerde vestigingen binnen de detailhandel. Bij deze bedrijven zijn 370 personen werkzaam.
- Aalburg kent een vrij hoge koopkrachtbinding. Ongeveer 64% van de koopkracht met betrekking tot de niet-dagelijkse boodschappen werd uitgegeven binnen de eigen gemeente (West-Brabant: 51%).

3.1 Werkgelegenheidsstructuur

Groothandel belangrijkste werkgever Aalburg

Aalburg telde in 2008 circa 1.030 vestigingen, goed voor ruim 4.340 arbeidsplaatsen. Binnen de gemeente is de groothandel met ruim 15% van de totale werkgelegenheid de belangrijkste werkgever. De detailhandel volgt met 14,5%, de industrie is nummer 3 met 13,8%. Qua bedrijvigheid zijn de sectoren bouwnijverheid, detailhandel, groothandel, zakelijke dienstverlening en landbouw goed voor meer dan de helft van het aantal vestigingen. De bouwnijverheid, groothandel en landbouw zijn relatief sterk vertegenwoordigd. Vooral de zorgsector is minder sterk aanwezig.

Tabel 3.1

Aantal vestigingen en werkzame personen in Aalburg naar sector (2008)

Sector	Vestigingen		Banen		West-Brabant %-banen
	Abs.	%	Abs.	%	
Landbouw	149	14,5	423	9,7	4,4
Industrie	69	6,7	598	13,8	16,1
Bouwnijverheid	160	15,6	527	12,1	6,6
Detailhandel	162	15,8	631	14,5	11,6
Groothandel	173	16,8	668	15,4	7,5
Horeca	16	1,6	85	2,0	4,1
Vervoer/opslag/communicatie	37	3,6	167	3,8	6,4
Financiële instellingen	8	0,8	63	1,5	1,7
Zakelijke dienstverlening	142	13,8	465	10,7	12,6
Openbaar bestuur en overheid	1	0,1	86	2,0	5,5
Onderwijs	17	1,7	222	5,1	5,2
Gezondheids- en welzijnzorg	21	2,0	300	6,9	14,2
Overige diensten	73	7,1	108	2,5	4,1
Totaal	1.028	100,0	4.343	100,0	100

Bron: SES West-Brabant

Groei aantal banen in bouw, industrie en zakelijke dienstverlening

Het aantal vestigingen is in Aalburg in de periode 2000-2008 met 218 gegroeid (+26,9%). Deze groei komt voor een belangrijk deel voor rekening van de bouwnijverheid (+97), de zakelijke dienstverlening (+53%) en de groothandel (+26). Afname van het aantal vestigingen is voornamelijk zichtbaar in de sector landbouw (-22).

De werkgelegenheid is in dezelfde periode met 9,2% gegroeid. Het gaat in totaal om een groei van 366 arbeidsplaatsen. Ook hier is de groei voornamelijk te danken aan de bouwnijverheid (+174). Maar ook de industrie (+88) en de zakelijke dienstverlening (+81) zitten duidelijk in de plus. In de detailhandel en financiële sector zijn arbeidsplaatsen verloren gegaan.

Vergeleken met de rest van West-Brabant doen de sectoren bouwnijverheid en industrie het in Aalburg relatief goed en blijven vooral horeca en financiële instellingen achter.

Tabel 3.2

Ontwikkeling aantal vestigingen en werkzame personen per sector in de periode 2000-2008

Sector	Vestigingen		Werkzame personen		West-Brabant %-banen
	Abs	%	Abs	%	
Landbouw	-22	-12,9	-53	-11,1	-20,5
Industrie	16	30,2	88	17,3	-9,1
Bouwnijverheid	97	154,0	174	49,3	-1,3
Detailhandel	3	1,9	-10	-1,6	5,5
Groothandel	26	17,7	76	12,8	4,9
Horeca	4	33,3	-62	-42,2	3,0
Vervoer/opslag/communicatie	11	42,3	17	11,3	8,0
Financiële instellingen	0	0,0	-53	-45,7	-22,8
Zakelijke dienstverlening	53	59,6	81	21,1	20,6
Openbaar bestuur en overheid	-1	-50,0	8	10,3	14,0
Onderwijs	6	54,5	40	22,0	17,8
Gezondheids- en welzijnzorg	8	61,5	47	18,6	32,1
Overige diensten	17	30,4	13	13,7	23,1
Totaal	218	26,9	366	9,2	6,5

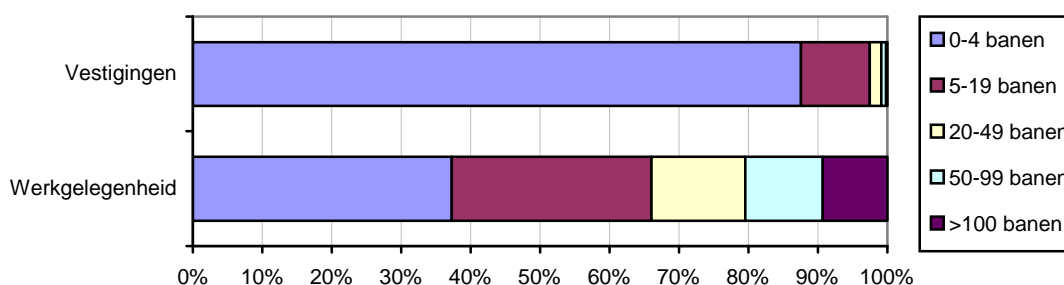
Bron: SES West-Brabant

Bedrijfsleven Aalburg relatief kleinschalig

Ruim 87% van het totale bedrijfsleven heeft minder dan 5 werknemers in dienst. Bijna 10% telt tussen de 5 en 20 werknemers en maar 2,6% heeft meer dan 20 werknemers in loondienst. Indien naar de verdeling van de werkgelegenheid wordt gekeken, blijkt dat de kleine bedrijven (0-4 banen) ongeveer 37% van de totale werkgelegenheid voor hun rekening nemen. De 20+ bedrijven (2,6% van alle vestigingen) zijn goed voor bijna 34%. Het bedrijfsleven is relatief kleinschalig. In West-Brabant is eenderde van de totale werkgelegenheid te vinden bij 100+ bedrijven, in Aalburg is dat slecht 9%.

Figuur 3.1

Vestigingen en werkgelegenheid naar grootteklasse in Aalburg (2008)



Bron: SES West-Brabant

3.2 Bedrijvendynamiek

Bouwnijverheid kent hoogste groeisaldo

In 2008 zijn er in Aalburg in totaal 106 nieuwe vestigingen bijgekomen. In dat jaar waren er 71 starters en 35 overige oprichtingen (dit zijn extra vestigingen van reeds bestaande bedrijven) geteld.

Tegenover het aantal oprichtingen stonden 64 opheffingen. In 2008 kende Aalburg een positief groeisaldo (oprichtingen minus opheffingen) van 42 vestigingen. Het groeisaldo was het grootst bij de bouw (+15), industrie (+9) en de groothandel (+8). Hierna zal verder worden ingezoomd op het aantal startende ondernemingen in Aalburg.

Tabel 3.3

Bedrijvendynamiek in de gemeente Aalburg (2008)

Sector	Starters	Overige oprichtingen	Oprichtingen totaal	Opheffingen totaal	Groei saldo
Landbouw	4	0	4	2	2
Industrie	5	5	10	1	9
Bouw	13	5	18	3	15
Groothandel	12	6	18	10	8
Detailhandel	11	3	14	22	-8
Horeca	2	0	2	0	2
Vervoer	1	0	1	2	-1
Financiën	0	3	3	0	3
Adviesdiensten	9	4	13	7	6
Facilitaire diensten	6	2	8	5	3
Persoonlijke diensten	4	2	6	9	-3
Algemene diensten	4	5	9	3	6
Overig	0	0	0	0	0
Totaal	71	35	106	64	42
Groei 2007-2008 (abs.)	-17	-3	-20	23	-43
Groei 2007-2008 (%)	-19,3	-7,9	-15,9	56,1	-50,6

Bron: Kamer van Koophandel Zuidwest-Brabant

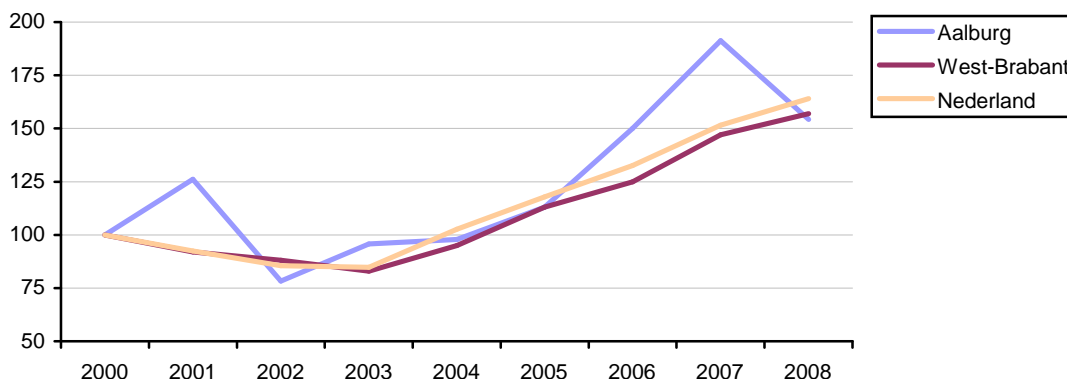
Aantal startende ondernemingen gedaald

Starters vormen een belangrijk onderdeel van het autonome groeipotentieel van een gemeente. Naast het feit dat starters direct voor werkgelegenheid zorgen, dragen zij tevens bij aan een stuk vernieuwing en dynamiek. Starters brengen nieuwe producten of processen op de markt en stimuleren daarmee het zittende bedrijfsleven om ook te innoveren. Aalburg telde in 2008 in totaal 71 startende ondernemingen. Dit is een afname ten opzichte van 2007 (-19,3%), terwijl in de rest van West-Brabant en landelijk gezien het aantal starters toenam (beiden + 7%).

Over meerdere jaren gezien zijn er in de jaren 2006 en 2007 relatief veel ondernemers gestart. In 2008 blijft het aantal starters in Aalburg achter bij de landelijke en regionale ontwikkeling

Figuur 3.2

Geïndexeerde ontwikkeling van het aantal starters in Aalburg, West-Brabant en Nederland tussen 2000 en 2008 (2000 = 100)



Bron: Kamer van Koophandel Zuidwest-Nederland

Meeste starters in bouw, groothandel en detailhandel

In 2008 zijn de meeste starters in Aalburg te vinden in de bouw (18,3%), groothandel (16,9%) en detailhandel (15,5%). Ook de adviesdiensten (12,7%) hebben een relatief groot aandeel in het aantal startende bedrijven. Ten opzichte van West-Brabant en Nederland kent Aalburg vooral veel starters in de groothandel.

Tabel 3.4

Aantal startende ondernemers in Aalburg naar sector (2008)

Sector	Aalburg		West-Brabant	Nederland
	Abs.	%	%	%
Landbouw	4	5,6	2,3	2,4
Industrie	5	7,0	4,1	3,2
Bouw	13	18,3	17,4	16,2
Groothandel	12	16,9	4,6	5,0
Detailhandel	11	15,5	10,8	11,2
Horeca	2	2,8	2,5	2,7
Vervoer	1	1,4	3,5	2,9
Financiën	0	0,0	0,6	0,5
Adviesdiensten	9	12,7	15,9	16,7
Facilitaire diensten	6	8,5	12,2	14,6
Persoonlijke diensten	4	5,6	15,3	14,3
Algemene diensten	4	5,6	10,6	10,3
Overig	0	0,0	0,1	0,1
Totaal	71	100,0	100	100

Bron: Kamer van Koophandel Zuidwest-Nederland

Aalburg kent relatief gezien weinig starters

Indien het aantal starters per gemeente wordt gerelateerd aan de omvang van de bedrijvigheid staat Aalburg van alle 18 West-Brabantse gemeenten op de laatste plaats. De gemeente kende in 2008 71 starters per 1000 vestigingen. Op de eerste plaats staat Bergen op Zoom (95), gevolgd door Woensdrecht (94) en Breda (93). Over een langere periode bezien (gemiddelde van de periode 2000 – 2008) stijgt Aalburg 3 plaatsen naar de vijftiende plek. Bergen op Zoom, Breda en Woensdrecht bezetten weer de eerste 3 plaatsen.

Tabel 3.5

Aantal starters per 1000 vestigingen per gemeente

	2008		Gemid. 2000-2008	
	Gemeenten	Score	Gemeenten	Score
1	Bergen op Zoom	95,4	Bergen op Zoom	66,2
2	Woensdrecht	94,0	Breda	64,8
3	Breda	93,3	Woensdrecht	64,7
4	Oosterhout	89,0	Roosendaal	61,8
5	Roosendaal	84,9	Rucphen	59,4
6	Woudrichem	83,6	Oosterhout	59,1
7	Etten-Leur	81,5	Etten-Leur	58,9
8	Rucphen	77,3	Steenbergen	58,5
9	Geertruidenberg	77,0	Woudrichem	53,6
10	Drimmelen	76,3	Geertruidenberg	53,2
11	Halderberge	75,9	Drimmelen	53,1
12	Baarle-Nassau	75,8	Halderberge	53,1
13	Steenbergen	72,4	Zundert	51,8
14	Alphen-Chaam	70,9	Baarle-Nassau	48,9
15	Moerdijk	69,3	Aalburg	48,8
16	Werkendam	65,9	Moerdijk	47,1
17	Zundert	65,6	Alphen-Chaam	46,1
18	Aalburg	61,3	Werkendam	45,1
	Totaal West-Brabant	83,5	Totaal West-Brabant	58,7
	Nederland	89,6	Nederland	62,5

Bron: Kamer van Koophandel Zuidwest-Nederland

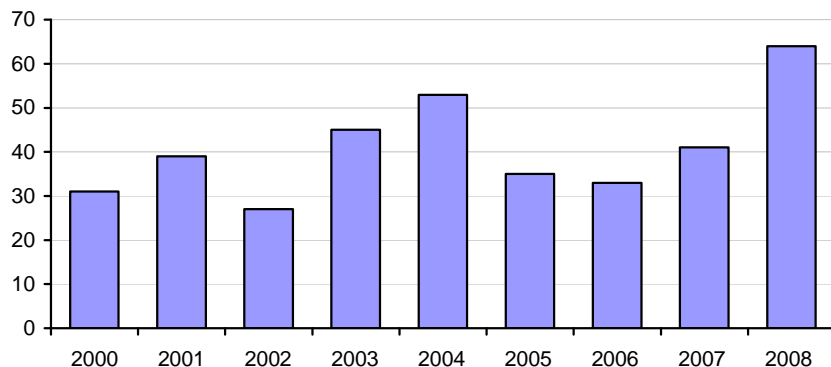
Toename aantal opheffingen in Aalburg ten opzichte van 2007

Aalburg telde in 2008 in totaal 64 opheffingen, een groei van meer dan 56% ten opzichte van 2007. Deze groei ligt duidelijk boven het gemiddelde van heel West-Brabant (+12,6%). Mede als gevolg van de economische crisis lijkt het aantal opheffingen in een stroomversnelling te komen. Voor 2009 wordt een verdere groei van het aantal opheffingen verwacht.

Kanttekening bij deze cijfers is dat het bij de opheffingen niet alleen gaat om bedrijven die vanwege de economische crisis in de problemen zijn gekomen. Vaak speelt ook de leeftijd of gezondheid van een ondernemer een rol. Bij gebrek aan opvolging kan bijvoorbeeld een economisch gezond bedrijf ophouden te bestaan. Ook veranderende wetgeving kan een rol spelen.

Figuur 3.3

Ontwikkeling van het aantal opheffingen in Aalburg tussen 2000 en 2008



Bron: Kamer van Koophandel Zuidwest-Nederland

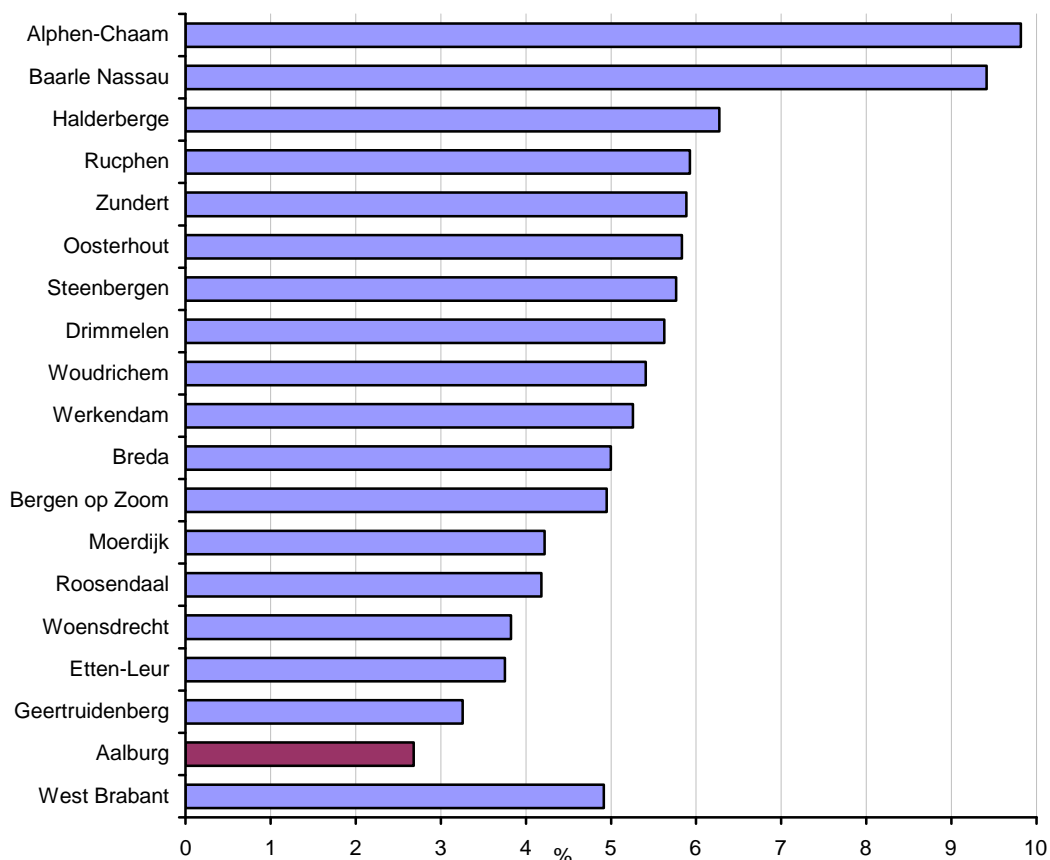
3.3 Recreatie & Toerisme

Aalburg laagste werkgelegenheidsaandeel recreatie en toerisme

Bijna 120 arbeidsplaatsen zijn, volgens een definitie van het Kenniscentrum Toerisme & Recreatie, in Aalburg gemeoid met recreatie en toerisme (r&t)². Deze sector is daarmee goed voor 2,7% van de totale werkgelegenheid. Het werkgelegenheidsbelang ligt in heel West-Brabant (4,9%) een stuk hoger. Binnen de regio staat Aalburg onderaan, Alphen-Chaam is koploper.

Figuur 3.4

Aandeel recreatie & toerisme binnen totale werkgelegenheid (2008)



Bron: SES West-Brabant; bewerking Kamer van Koophandel Zuidwest-Nederland

R&T-werkgelegenheid is gedaald

Het aantal r&t-gerelateerde banen is in Aalburg sinds 2000 met 38% afgenomen. Het gaat om een krimp van 73 arbeidsplaatsen. De daling vormt een schril contrast met het West-Brabantse groeicijfer (+11,0%).

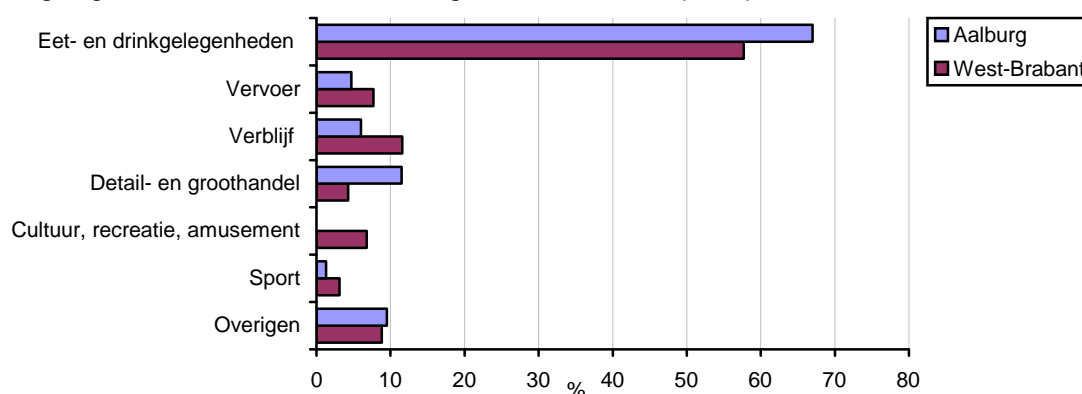
Grootste deel werkgelegenheid heeft betrekking op eten en drinken

In Aalburg heeft tweederde van de r&t-werkgelegenheid betrekking op eet- en drinkgelegenheden. Op de tweede en derde plaats komen respectievelijk detail-/groothandel (11,5%) en 'overigen' (9,5%). Opvallend is dat binnen de categorie 'cultuur, recreatie en amusement' in Aalburg geen betaalde arbeidsplaatsen zijn geregistreerd.

² Definitie Kenniscentrum Toerisme & Recreatie. Volgens deze definitie wordt per activiteit aangegeven in welke mate de werkgelegenheid wordt meegeteld voor de r&t-sector. Zo worden bijvoorbeeld hotels, cafés en restaurants voor 100% meegeteld en activiteiten als autoverhuur en taxivervoer maar voor 10%.

Figuur 3.5

Werkgelegenheid in r&t-sector in Aalburg en West-Brabant (2008)



Bron: SES West-Brabant; bewerking Kamer van Koophandel Zuidwest-Nederland

Aalburg kent beperkt toeristisch/recreatief voorzieningenniveau

Het toeristisch/recreatief voorzieningenniveau van Aalburg blijft duidelijk achter bij de meeste andere gemeenten in West-Brabant. Er zijn geen overnachtingsbedden geregistreerd en het aantal cafés en restaurants blijft duidelijk achter. Zo telt Aalburg 4,0 cafés per 10.000 inwoners, gemiddeld in West-Brabant is dat 7,7. Bij de restaurants is het verschil nog groter. In Aalburg zijn er 0,8 restaurants per 10.000 inwoners, in West-Brabant is dat 5,7. Binnen West-Brabant heeft de gemeente Halderberge relatief gezien de meeste overnachtingsmogelijkheden (bedden), Zundert scoort het hoogste met cafés en Baarle-Nassau heeft relatief de meeste restaurants.

Tabel 3.6

Het toeristisch/recreatief voorzieningenniveau (bedden, cafés en restaurants) per gemeente (2008)

Gemeenten	Cijfers per 10.000 inwoners		
	bedden	cafés	restaurants
Aalburg	0,0	4,0	0,8
Alphen-Chaam	59,2	7,4	8,5
Baarle-Nassau	72,0	9,0	10,5
Bergen Op Zoom	99,8	10,1	4,4
Breda	84,1	8,1	7,0
Drimmelen	88,3	6,8	7,5
Etten-Leur	57,6	2,7	4,7
Geertruidenberg	22,2	7,7	4,8
Halderberge	142,8	8,1	4,7
Moerdijk	115,7	6,8	5,7
Oosterhout	49,6	5,6	4,8
Roosendaal	34,8	8,9	5,4
Rucphen	24,9	8,0	3,1
Steenbergen	10,8	10,8	4,7
Werkendam	6,1	4,2	4,2
Woensdrecht	130,3	6,9	10,2
Woudrichem	0,0	4,9	5,5
Zundert	25,8	14,3	6,2
West-Brabant	66,6	7,7	5,7
Nederland	126,2	6,0	6,6

Bron: Bedrijfschap Horeca en Detailhandel

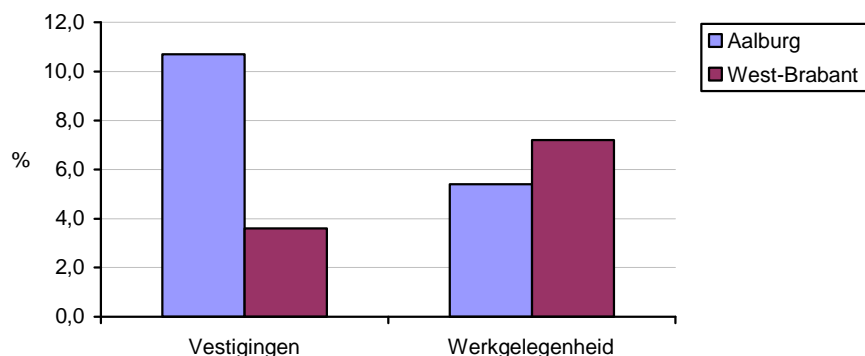
3.4 Winkelvoorzieningen

Werkgelegenheidsontwikkeling winkelbranche blijft achter

Aalburg telde in 2008 in totaal 62 winkelgerelateerde vestigingen binnen de detailhandel. Bij deze bedrijven zijn 370 personen werkzaam. De winkelbranche is daarmee goed voor ongeveer 6% van alle vestigingen en meer dan 8,5% van de totale werkgelegenheid. In de periode 2004-2008 is het aantal winkels met 10,7% toegenomen (+6 winkels) en de werkgelegenheid met 5,4% (+19 arbeidsplaatsen). Opvallend is dat het aantal vestigingen in Aalburg (+10,7%) relatief sterker toeneemt dan gemiddeld in West-Brabant (+3,6%), terwijl de werkgelegenheidsontwikkeling in Aalburg (+5,4%) achterblijft ten opzichte van West-Brabant (+7,2%).

Figuur 3.6

Ontwikkeling aantal winkels en gerelateerde werkgelegenheid in Aalburg in de periode 2004-2008



Bron: SES West-Brabant

Tweede koopkracht betreffende niet-dagelijkse boodschappen wordt elders uitgegeven

In 2005 werd becijferd³ dat de totale omzet van de winkels in Aalburg ruim 19 miljoen euro bedroeg. Hiervan was ongeveer 57% afkomstig van consumenten uit de eigen gemeente en 43% was afkomstig van consumenten uit andere gemeenten. Van de totale koopkracht van de consumenten uit Aalburg met betrekking tot niet-dagelijkse boodschappen werd 64% uitgegeven binnen de eigen gemeente. Dit betekent dat de gemeente een koopkrachtafvloeiing van 36% kende. Dit is relatief laag. Ter vergelijking, het West-Brabantse gemiddelde bedroeg 51%. Bij de dagelijkse boodschappen lag de koopkrachtbinding met 89% een stuk hoger.

³ Koopstromenonderzoek West-Brabant, van SES-West-Brabant en de Kamer van Koophandel (2005)

Tabel 3.7

Koopkrachtbinding, -afvloeiing en – toevloeiing met betrekking tot niet-dagelijkse boodschappen per gemeente (2005)

Gemeente	Koopkrachtbinding %	Koopkrachtafvloeiing %	Koopkrachttoevloeiing % van totale omzet
Aalburg	36	64	43
Alphen-Chaam	22	78	33
Baarle-Nassau	54	46	52
Bergen op Zoom	83	17	36
Breda	89	11	29
Drimmelen	39	61	14
Etten-Leur	68	32	32
Geertruidenberg	52	48	12
Halderberge	37	63	25
Moerdijk	45	55	6
Oosterhout	77	23	40
Roosendaal	83	17	34
Rucphen	33	67	19
Steenbergen	41	59	19
Werkendam	38	62	15
Woensdrecht	33	67	10
Woudrichem	27	73	24
Zundert	44	56	11
West-Brabant	49	51	-

Bron: Koopstromenonderzoek West-Brabant 2005; SES West-Brabant / Kamer van Koophandel

4. Arbeidsmarkt

In het kort

- De werkgelegenheid is in 2008 minder gegroeid dan in voorgaande jaren. Over meerdere jaren gezien kent Aalburg een licht bovengemiddelde banengroei.
- Aalburg heeft een beperkte werkgelegenheidsfunctie.
- De beroepsbevolking van Aalburg is tussen 2000 en 2008 met 7,2% gegroeid, voor de komende jaren wordt slechts een bescheiden groei voorspeld.
- Vergeleken met het landelijke beeld kent Aalburg relatief veel jongeren en weinig ouderen. De komende jaren zal de beroepsbevolking wel steeds ouder worden.
- De beroepsbevolking van Aalburg is lager opgeleid dan gemiddeld in West-Brabant en Nederland.
- De bruto arbeidsparticipatiegraad ligt in Aalburg relatief laag.
- Juli 2009 telde Aalburg 158 niet-werkende werkzoekenden. Dat komt overeen met 2,8% van de totale beroepsbevolking. Dit is één van de laagste percentages van West-Brabant. In het werklozenbestand zitten relatief veel ouderen.
- Eind 2008 ontving bijna 6% van de potentiële beroepsbevolking (15-64 jaar) in Aalburg een uitkering. Dit is het laagste percentage van West-Brabant. Van alle uitkeringen in Aalburg heeft ongeveer 75% betrekking op een arbeidsongeschiktheidsuitkering.

4.1 Vraagzijde arbeidsmarkt

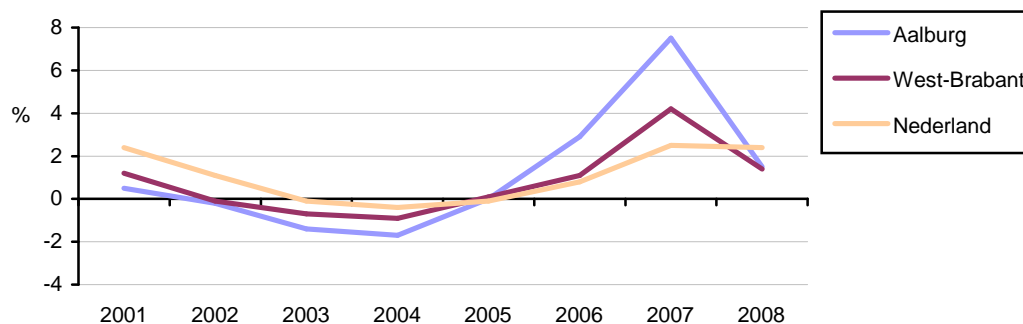
4.1.1. Werkgelegenheidsontwikkeling

Afnemende groei werkgelegenheid in 2008

Na een aantal zwakke jaren (vooral periode 2001-2005) volgde een periode van duidelijk groei. Vooral 2007 was voor de werkgelegenheid van Aalburg een topjaar. In 2008 is de groei echter weer teruggevallen. Vooral de horeca en financiële instellingen hebben het groeicijfer van 2008 negatief beïnvloed. Deze terugval is ook in West-Brabant en Nederland zichtbaar.

Figuur 4.1

Jaarlijkse groei werkgelegenheid in Aalburg, West-Brabant en Nederland (2001-2008)



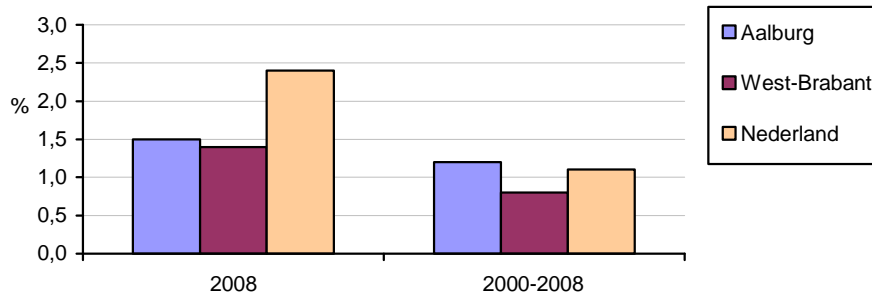
Bron: SES West-Brabant

Bovengemiddelde werkgelegenheidsgroei in periode 2000-2008

Over meerdere jaren gezien kent Aalburg een licht bovengemiddelde banengroei. Wanneer de gemiddelde jaarlijkse werkgelegenheidsgroei over de periode 2000-2008 wordt berekend, komt Aalburg uit op een groei van 1,2%. Dit is iets hoger dan de West-Brabantse (+0,8%) en Nederlandse (+1,1%) groei. Vooral het hoge groeicijfer in 2007 heeft het gemiddelde positief beïnvloed. De groei in 2008 (+1,5%) blijft in Aalburg achter bij de landelijke groei (+2,4%), maar is wel een fractie beter dan het regionale cijfers (+1,4%).

Figuur 4.2

Gemiddelde jaarlijkse werkgelegenheidsgroei in Aalburg, West-Brabant en Nederland in de periode 2000-2008 en in 2008



Bron: SES West-Brabant

4.1.2 Werkgelegenheidsfunctie

Aalburg heeft beperkte werkgelegenheidsfunctie

Uit de berekening van de zogenaamde 'werkgelegenheidsfunctie-index' (werkgelegenheid / beroepsbevolking x 100) blijkt dat Aalburg relatief een beperkte werkgelegenheidsfunctie heeft. Een score van 100 wil zeggen dat de beroepsbevolking en de werkgelegenheid even groot zijn. Een score boven de 100 duidt op een relatief grote werkgelegenheidsfunctie (meer banen dan beroepsbevolking), een score onder de 100 duidt op een beperkte werkgelegenheidsfunctie (minder banen dan beroepsbevolking). Aalburg krijgt een score van 78,1. Dit betekent dat Aalburg een relatief beperkte werkgelegenheidsfunctie heeft en dus een grote uitgaande pendel kent. Binnen West-Brabant hebben Moerdijk, Breda en Geertruidenberg de grootste werkgelegenheidsfunctie. Aalburg zit in de middenmoot.

Tabel 4.1

Werkgelegenheidsfunctie per gemeente (2008)

Gemeenten	Beroepsbevolking	Werkgelegenheid	Werkgelegenheidsfunctie
Moerdijk	16.720	20.450	122,3
Breda	82.690	99.020	119,7
Geertruidenberg	10.060	12.000	119,3
Roosendaal	36.030	41.600	115,5
Baarle-Nassau	3.180	3.620	113,9
Oosterhout	24.670	27.130	110,0
Bergen op Zoom	30.080	31.710	105,4
Woensdrecht	9.830	10.070	102,5
Etten-Leur	20.620	20.540	99,6
Zundert	9.630	7.570	78,6
Aalburg	5.560	4.340	78,1
Woudrichem	6.830	5.180	75,8
Werkendam	12.000	8.840	73,6
Halderberge	13.300	9.360	70,4
Alphen-Chaam	4.510	3.070	68,0
Drimmelen	12.570	8.040	64,0
Rucphen	9.750	6.110	62,7
Steenbergen	10.830	6.770	62,5
West-Brabant	318.830	325.410	102,1
Nederland	7.640.140	7.976.240	104,4

Bron: SES West-Brabant en ETIN Adviseurs

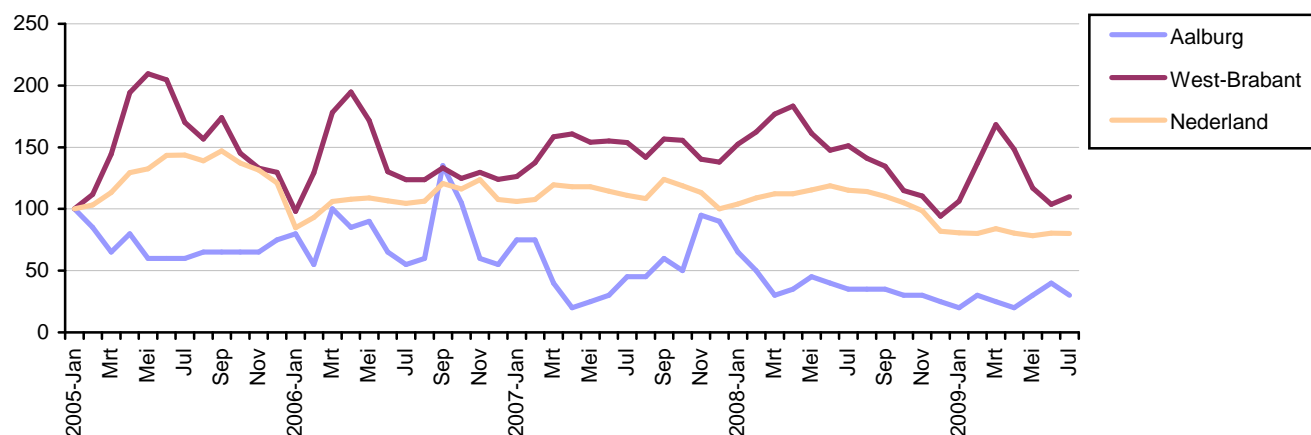
4.1.3 Vacatures

Dalende lijn ontwikkeling openstaande vacatures

De ontwikkeling van het aantal openstaande vacatures (via UWV Werkbedrijf) laat in Aalburg sinds eind 2007 een dalende lijn zien. Landelijk en regionaal gezien zet deze daling pas later in. In april 2009 bereikte Aalburg het laagste niveau. Onder invloed van de economische crisis ligt het in de lijn der verwachtingen dat het aantal openstaande vacatures in 2009 en 2010 op een laag niveau zal blijven. Kanttekening is dat UWV maar een deel van de totale vacaturemarkt in handen heeft.

Figuur 4.3

Geïndexeerde ontwikkeling van het aantal openstaande vacatures in Aalburg, West-Brabant en Nederland (januari 2005=100)



Bron: UWV Werkbedrijf

4.2 Aanbodzijde arbeidsmarkt

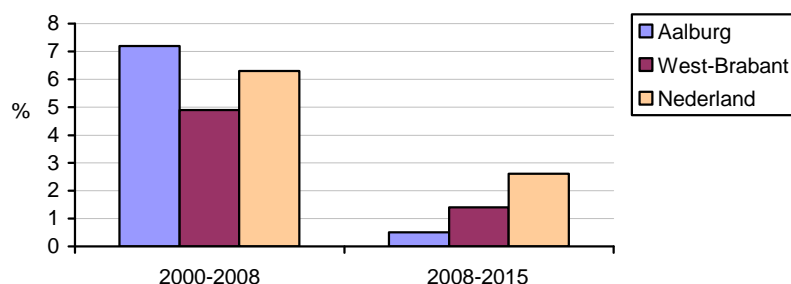
4.2.1 Beroepsbevolking

Stagnerende beroepsbevolking in periode 2008-2015

De beroepsbevolking van Aalburg kent een omvang van 5.570 personen in 2008. Tussen 2000 en 2008 groeide de beroepsbevolking met 7,2% (+372 personen), voor de periode 2008-2015 wordt een groei van slechts 0,5% geraamd (+30 personen). De groei liep tussen 2000 en 2008 voor op de West-Brabantse en de landelijke ontwikkeling. De prognoses zijn een stuk minder gunstig.

Figuur 4.4

Groei van de beroepsbevolking in de periodes 2000-2008 en 2008-2015



Bron: CBS, bewerking ETIN Adviseurs

Aalburg kent een relatief jonge beroepsbevolking

Van de beroepsbevolking is het merendeel (47,1%) te vinden in de leeftijdscategorie '25 – 44 jaar'. Verder is bijna 24% tussen de 45 en 54 jaar, 17% tussen de 15 en 24 jaar en bijna 12% is ouder dan 55 jaar. Vergeleken met het landelijke beeld kent Aalburg relatief veel jongeren (15-24 jaar) en relatief weinig ouderen (45+).

Tabel 4.2

Beroepsbevolking in Aalburg naar leeftijd (2008)

Leeftijd	Aalburg		West-Brabant	Nederland
	Abs.	%	%	%
15-24 jaar	950	17,0	11,6	11,6
25-44 jaar	2.620	47,1	49,1	50,5
45-54 jaar	1.330	23,9	25,8	25,3
55-64 jaar	670	11,9	13,4	12,6
Totaal	5.570	100,0	100,0	100,0

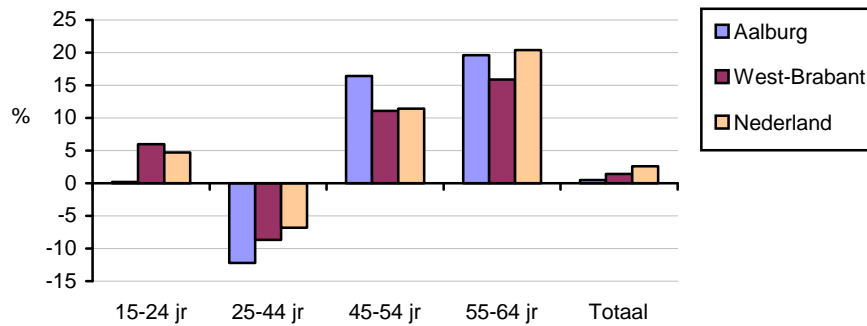
Bron: CBS, bewerking ETIN Adviseurs

De beroepsbevolking vergrijs

De komende jaren zal de beroepsbevolking steeds ouder worden. Vooral de leeftijdscategorieën '45-54 jaar' en '55-64 jaar' zullen in de periode 2008-2015 sterk groeien. Het aantal 25- tot 44-jarigen zal in Aalburg, net als in West-Brabant en Nederland, krimpen. De genoemde ontwikkelingen kunnen veel impact hebben op de arbeidsmarkt. Zo zal de vervangingsvraag toenemen, waardoor er krapte kan ontstaan op de arbeidsmarkt. Ook zullen steeds meer ondernemers met een opvolgingsprobleem geconfronteerd worden.

Figuur 4.5

Ontwikkeling van de beroepsbevolking tussen 2008 en 2015 naar leeftijd



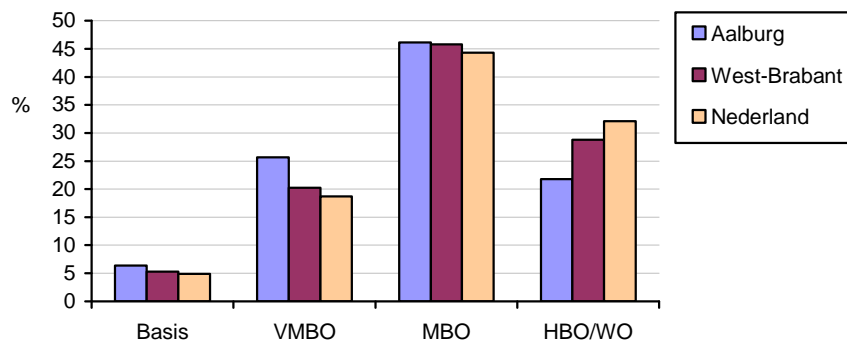
Bron: CBS, bewerking ETIN Adviseurs

Beroepsbevolking Aalburg relatief laag opgeleid

De beroepsbevolking van Aalburg is lager opgeleid dan gemiddeld in West-Brabant en Nederland. Zo ligt het aandeel van basisonderwijs (6,4%) en VMBO (25,7%) in Aalburg op een relatief hoog niveau en is het aandeel HBO/WO (21,8%) lager dan in West-Brabant (28,8%) en Nederland (32,1%). Het aandeel MBO-ers (46,1%) is in Aalburg vergelijkbaar met de referentiegebieden.

Figuur 4.6

Samenstelling beroepsbevolking naar opleidingsniveau (2007)

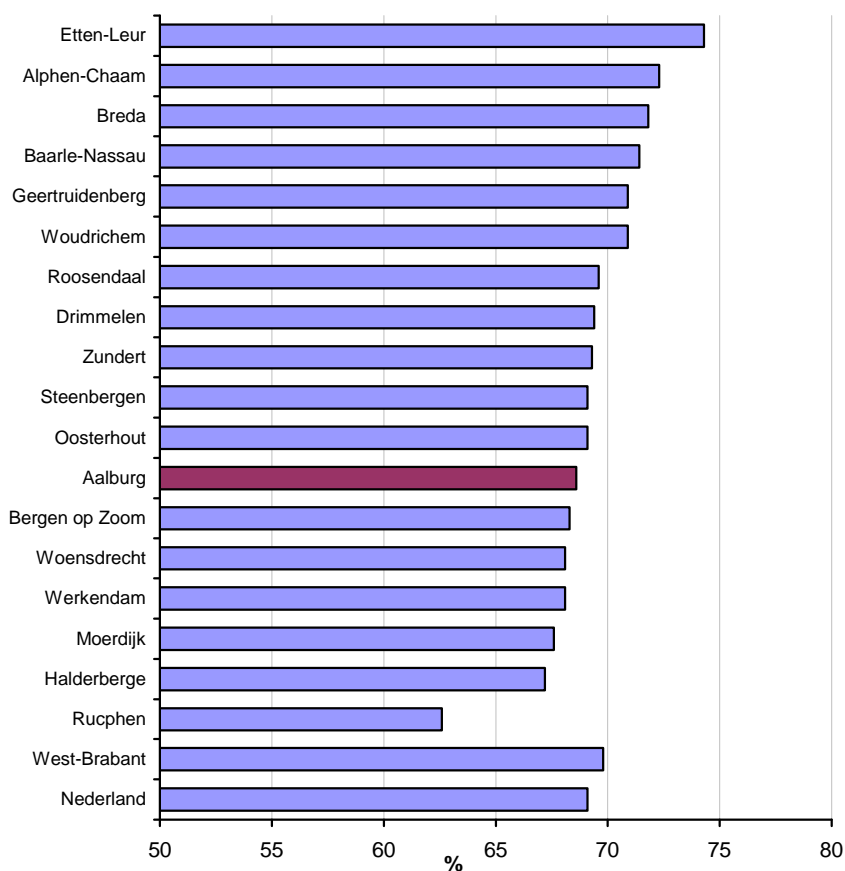


Bron: CBS, bewerking ETIN Adviseurs

Participatiegraad iets onder West-Brabantse gemiddelde

De bruto participatiegraad (aandeel van de beroepsbevolking op het aantal 15- tot 64-jarigen) bedraagt in Aalburg 68,6%. Dat is iets lager dan het West-Brabantse (69,8%) en het landelijke gemiddelde (69,1%). Binnen West-Brabant kennen Etten-Leur (74,3%), Alphen-Chaam (72,3%) en Breda (71,8%) de hoogste participatiegraad. Rucphen komt als laatste uit de bus.

Figuur 4.7
Bruto participatiegraad (15 – 65 jaar) per gemeente in 2008



Bron: CBS, bewerking ETIN Adviseurs

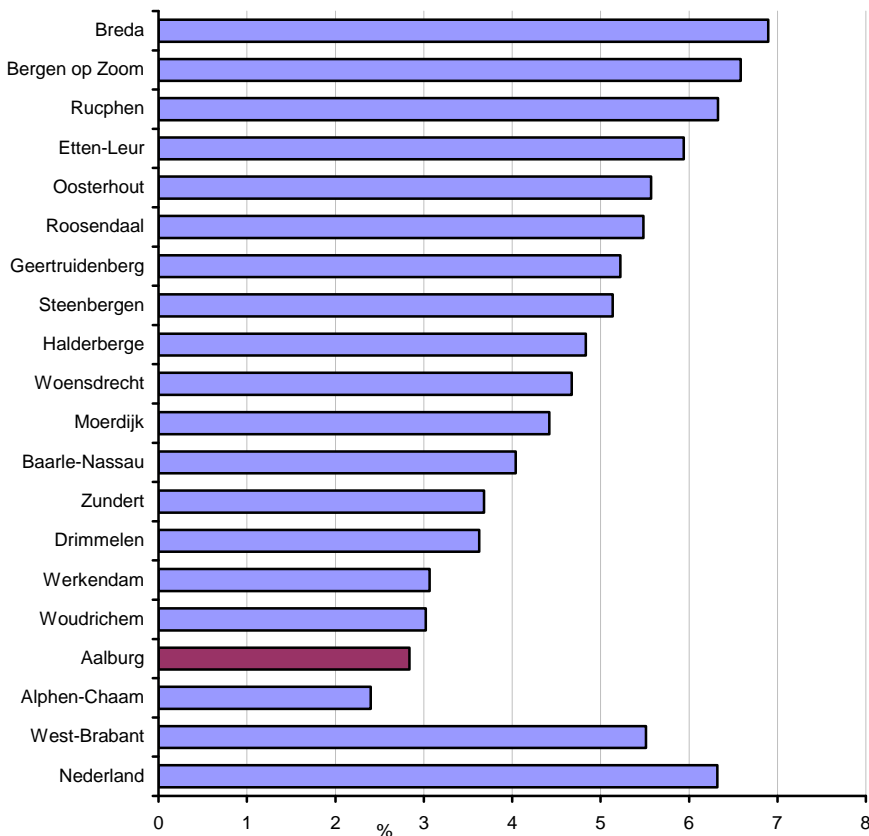
4.2.2 Werkloosheid

Aalburg kent relatief lage werkloosheid

In juli 2009 telde Aalburg zo'n 158 niet-werkende werkzoekenden (geregistreerd via UWV Werkbedrijf). Dat komt overeen met 2,8% van de totale beroepsbevolking. De werkloosheid ligt duidelijk onder het West-Brabantse (5,5%) en landelijk gemiddelde (6,3%). Van de 18 gemeenten binnen West-Brabant bezet Aalburg qua werkloosheidspercentage de zeventiende plaats. Alleen in Alphen-Chaam ligt de werkloosheid nog lager. Breda, Bergen op Zoom en Rucphen staan bovenaan.

Figuur 4.8

Aandeel nww-ers op totale beroepsbevolking per gemeente (juli 2009)



Bron: UWV Werkbedrijf

Werklozenbestand Aalburg bevat relatief veel ouderen

Indien naar de samenstelling van het werklozenbestand wordt gekeken, valt op dat Aalburg relatief veel ouderen telt. In totaal is 57% van de nww-ers ouder dan 45 jaar. Landelijk (ca. 48%) ligt dit op een duidelijk lager niveau. Over het algemeen geldt, hoe hoger de leeftijd, hoe moeilijker bemiddelbaar. Als er wordt gekeken naar de inschrijvingsduur van de werklozen, blijkt dat ongeveer een derde (35,4%) nog maar kort staat ingeschreven (0 tot 6 maanden). Landelijk ligt dit percentage een fractie lager (33,9%). Dit duidt erop dat Aalburg de afgelopen periode relatief veel nieuwe inschrijvers heeft gekend. Het verband met de economische crisis is snel gemaakt. Bijna 34% van de werkzoekenden staat al meer dan 24 maanden ingeschreven (landelijk: 35,1%). Opvallend is dat het aandeel vrouwen binnen het nww-bestand is gestegen van 46% (januari 2009) naar 54% (juli 2009).

Tabel 4.3

Niet-werkende werkzoekenden naar kenmerk (januari 2009 en juli 2009)

Kenmerken	Aalburg		West-Brabant		Nederland	
	Jan. 2009	Juli 2009	Jan. 2009	Juli 2009	Jan. 2009	Juli 2009
Totaal						
Aantal NWW-ers	152	158	15.526	17.617	444.299	484.762
% in beroepsbevolking	2,7	2,8	4,9	5,5	5,8	6,3
Geslacht						
Mannen (%)	53,9	46,2	48,8	50,3	48,7	50,6
Vrouwen (%)	46,1	53,8	51,2	49,7	51,3	49,4
Leeftijd						
15-27 jaar (%)	11,2	13,9	9,9	11,5	10,2	11,7
27-45 jaar (%)	27,0	29,1	35,8	37,8	39,4	40,9
45-65 jaar (%)	61,8	57,0	54,3	50,7	50,4	47,5
Duur						
00-06 maanden (%)	34,9	35,4	37,2	40,0	31,2	33,9
06-12 maanden (%)	9,2	13,3	11,5	17,9	13,1	17,2
12-24 maanden (%)	15,8	17,1	12,4	11,9	12,8	13,8
meer dan 24 maanden (%)	40,1	34,2	39,0	30,2	42,9	35,1

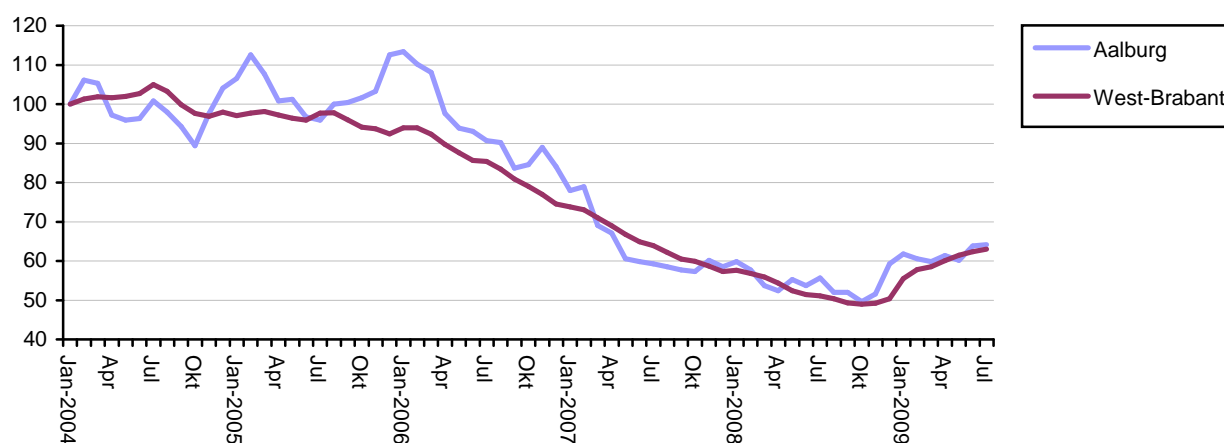
Bron: UWV Werkbedrijf, CBS/ETIN Adviseurs

Werkloosheid in Aalburg sinds oktober 2008 sterk toegenomen

De werkloosheid laat in Aalburg sinds januari 2006 een dalende lijn zien. Vanaf eind 2008 is er door de economische crisis echter een kentering zichtbaar. Het aantal werklozen loopt snel op. Sinds het begin van de economische crisis (oktober 2008) is de werkloosheid in Aalburg met 30% toegenomen. Dit is een fractie meer dan het gemiddelde van heel West-Brabant (+28%). De verwachting is dat het aantal werklozen in 2009 en 2010 nog sterk kan oplopen. De intensiteit van de stijging is moeilijk te voorspellen. Faillissementen of reorganisaties van (grotere) bedrijven kunnen bijvoorbeeld veel effect hebben op de cijfers.

Figuur 4.9

Ontwikkeling aantal niet-werkende werkzoekenden in Aalburg en West-Brabant



Bron: UWV Werkbedrijf

4.2.3 Uitkeringen

Aalburg laagste percentage uitkeringen

Eind 2008 ontving bijna 6% van de potentiële beroepsbevolking (15-64 jaar) in Aalburg een uitkering. Dit ligt onder het West-Brabantse (9,6%) en landelijke percentage (11%). Van alle West-Brabantse gemeenten kent Aalburg het laagste percentage uitkeringen. Van alle uitkeringen in Aalburg heeft ongeveer 75% betrekking op een arbeidsongeschiktheidsuitkering, 15% op een WW-uitkering (Werkloosheidswet) en meer dan 10% op een WWB-uitkering (Wet Werk en Bijstand).

Tabel 4.4

Aantal personen met een uitkering per gemeente (eind 2008⁴)

Gemeente	WWB	AO	WW	Totaal	WWB	AO	WW	% in bevolk.*
	Abs.	Abs.	Abs.	Abs.	%	%	%	
Aalburg	50	360	70	480	10,4	75	14,6	5,9
Alphen-Chaam	40	300	80	420	9,5	71,4	19,0	6,7
Baarle-Nassau	50	330	40	420	11,9	78,6	9,5	9,4
Bergen op Zoom	1.040	3.080	830	4.950	21,0	62,2	16,8	11,2
Breda	3.530	6.260	1.850	11.640	30,3	53,8	15,9	10,1
Drimmelen	100	1.140	210	1.450	6,9	78,6	14,5	8,0
Etten-Leur	450	1.810	480	2.740	16,4	66,1	17,5	9,9
Geertruidenberg	180	930	190	1.300	13,8	71,5	14,6	9,2
Halderberge	250	1.290	310	1.850	13,5	69,7	16,8	9,3
Moerdijk	210	1.330	330	1.870	11,2	71,1	17,6	7,6
Oosterhout	630	2.320	600	3.550	17,7	65,4	16,9	9,9
Roosendaal	910	3.380	960	5.250	17,3	64,4	18,3	10,1
Rucphen	190	1.720	220	2.130	8,9	80,8	10,3	13,7
Steenbergen	180	1.050	250	1.480	12,2	70,9	16,9	9,5
Werkendam	120	890	140	1.150	10,4	77,4	12,2	6,5
Woensdrecht	190	820	230	1.240	15,3	66,1	18,5	8,6
Woudrichem	60	470	90	620	9,7	75,8	14,5	6,4
Zundert	90	900	180	1.170	7,7	76,9	15,4	8,4
West-Brabant	8.270	28.380	7.060	43.710	18,9	64,9	16,2	9,6
Nederland	292.340	763.880	161.450	1.217.670	24,0	62,7	13,3	11,0

* het gaat hier om de potentiële beroepsbevolking (aantal 15- tot 65-jarigen)

Bron: CBS

In een jaar tijd is het aantal uitkeringsgerechtigden in Aalburg met 20 afgenomen (-4%). Ook in West-Brabant (-7,0%) en Nederland (-5,7%) was er sprake van een daling. De grootste krimp was in Aalburg zichtbaar bij de AO-uitkeringen (-20 personen). Het aantal bijstandsuitkeringen nam echter iets toe (+10 personen). Het ligt in de lijn der verwachtingen dat het aantal uitkeringen in 2009 en 2010 zal toenemen.

⁴ De cijfers over Arbeidsongeschiktheid zijn van het derde kwartaal 2008, de WW-uitkeringen zijn van het vierde kwartaal 2008 en de WWB-uitkeringen zijn van december 2008.

5. Bedrijventerreinen

In het kort

- Aalburg kent een bedrijventerreinenvoorraad van bijna 50 hectare bruto. Dat is 1% van het totale grondoppervlakte in de gemeente (regiogemiddelde is 4,5%).
- In de periode 2000-2007 is in Aalburg in totaal 7,02 hectare bedrijventerrein uitgegeven, met een duidelijke piek in 2000.
- Per 1 januari 2008 was er nog 5,9 hectare terstond uitgeefbaar bedrijventerrein.
- Er zit een tweetal nieuwe plannen in de pijplijn, namelijk Veenesteg Noord (7,5 bruto hectare) en Veenesteg uitbreiding (2,5 bruto hectare).
- In de gemeente Aalburg waren in 2008 zo'n 990 arbeidsplaatsen op bedrijventerreinen te vinden, zo'n 23% van de totale werkgelegenheid. De werkgelegenheid op bedrijventerreinen is in de periode 2000-2008 met 71,8% toegenomen, een stuk hoger dan het West-Brabantse groeicijfer (+8%).
- Uit onderzoek blijkt dat 12% van de bedrijventerreinenvoorraad in Aalburg als verouderd kan worden aangemerkt. Het gaat hier om het bedrijventerrein de Bagijnhof. Er bestaan revitaliseringplannen.

5.1 Voorraad bedrijventerreinen

Bijna 50 hectare bedrijventerreinen in Aalburg

Aalburg kent een bedrijventerreinenvoorraad van 49,95 hectare bruto. Dat is 1% van het totale grondoppervlakte in de gemeente (regiogemiddelde is 4,5%). De Veensesteeg (26,65 bruto hectare) is het grootste bedrijventerrein in Aalburg. Ten opzichte van 2000 is de totale voorraad bruto bedrijventerrein met 1,72 hectare toegenomen (+3,6%).

Tabel 5.1

Totale voorraad bedrijventerreinen (bruto/netto) per gemeente per 1 januari

Gemeente	Bruto voorraad			Netto voorraad			% bruto bedr. ter. t.o.v. totaal opp.
	2008 Abs.	Groei 2000-2008		2008 Abs.	Groei 2000-2008		
		Abs.	%		Abs.	Abs.	
Aalburg	49,95	1,72	3,6	32,36	0,92	2,9	1,0%
Alphen-Chaam	20,40	0,00	0,0	14,39	-0,04	-0,3	0,2%
Baarle-Nassau	16,50	0,00	0,0	11,80	0,00	0,0	0,2%
Bergen op Zoom	579,35	20,00	3,6	452,14	17,84	4,1	7,3%
Breda	876,03	-26,01	-2,9	710,33	17,84	2,6	6,9%
Drimmelen	43,00	1,70	4,1	37,56	1,70	4,7	0,4%
Etten-Leur	380,25	-2,50	-0,7	306,60	-3,00	-1,0	6,9%
Geertruidenberg	362,12	-1,58	-0,4	295,59	-0,50	-0,2	13,5%
Halderberge	301,01	178,00	144,7	205,44	107,00	108,7	4,0%
Moerdijk	2.881,75	3,00	0,1	1419,25	2,20	0,2	18,2%
Oosterhout	724,10	90,00	14,2	567,13	54,80	10,7	10,1%
Roosendaal	494,36	106,90	27,6	387,26	63,68	19,7	4,6%
Rucphen	50,44	0,00	0,0	47,75	0,00	0,0	0,8%
Steenbergen	99,53	-8,00	-7,4	71,41	-8,00	-10,1	0,7%
Werkendam	113,50	25,72	29,3	87,42	18,11	26,1	1,1%
Woensdrecht	64,50	2,50	4,0	55,40	1,80	3,4	0,7%
Woudrichem	59,50	13,50	29,4	45,39	10,30	29,4	1,2%
Zundert	27,00	5,50	25,6	21,13	5,55	35,6	0,2%
West-Brabant	7.143,29	410,45	6,1	4.768,35	290,20	6,5	4,5%

Bron: Bedrijventerreinenmonitor West-Brabant, SES West-Brabant, Kamer van Koophandel Zuidwest-Nederland

5.2 Vraag en aanbod bedrijventerreinen

Bedrijventerreinenuitgifte gemiddeld 1 hectare bruto per jaar

In de periode 2000-2007 is in Aalburg in totaal 7,02 hectare bedrijventerrein uitgegeven. Deze uitgifte kende een piek in 2000 (5,22 hectare). De afgelopen jaren is maar weinig uitgegeven. Per 1 januari 2008 was er nog 5,9 hectare terstond uitgeefbaar bedrijventerrein. Aalburg anticipeert op de toekomst. Er zit een tweetal nieuwe plannen in de pijplijn, namelijk Veenesteeg Noord (7,5 bruto hectare) en Veenesteeg uitbreiding (2,5 bruto hectare).

Tabel 5.2

Uitgifte bedrijventerreinen en voorraad uitgeefbaar bedrijventerrein (1-1-2008) per gemeente

Gemeente	Bedrijventerreinenuitgifte									Voorraad uitgeefbaar bedrijventerrein	
	2000	2001	2002	2003	2004	2005	2006	2007	Totaal	Terstond	Niet-terstond
Aalburg	5,22	0	0,8	0	0,79	0,11	0	0,1	7,02	5,9	1,9
Alphen-Chaam	0,91	0,02	0,83	0	0	0,61	0,22	0	2,59	0,64	0
Baarle-Nassau	0	0	0	0	0	0	0	0	0	0	0
Bergen op Zoom	0	2,7	1,2	17,4	1,6	4,09	2,48	2,57	32,04	57,84	0
Breda	22,8	16,95	15,33	13,68	9,1	6,98	10	10,98	105,82	30,35	0
Drimmelen	0	0	0	1,22	0,14	0	0,2	0	1,56	0,6	0
Etten-Leur	2,77	11,76	7,33	6,02	3,82	2,18	2,92	5,7	42,5	7,86	0
Geertruidenberg	0	0	0	0	3,52	1,82	0	1,05	6,39	0,11	0
Halderberge	0	0	0	0,33	0,97	2,06	16,85	19,91	40,12	68,55	1,47
Moerdijk	57,88	28,98	19,75	7,35	1,77	16,37	3,93	8,55	144,58	17,01	0,4
Oosterhout	66,3	9,9	14,98	0,8	13,13	11,15	3,16	0	119,42	12,46	0
Roosendaal	13,46	6,75	0,2	0,07	0	3,77	4,97	1,06	30,28	26,37	33,01
Rucphen	2,49	0,22	0	0,16	0,23	0	0	0	3,1	1,46	0
Steenbergen	2,63	0	0	0	0,07	0	0	0	2,7	0	0
Werkendam	7,46	1,48	0,45	0,77	1,02	0,91	0,81	1,14	14,04	0	0
Woensdrecht	0,19	0,28	0	0,06	0	0	0,14	0,89	1,56	0,77	0
Woudrichem	0	0	0	0	0	0	0,8	0,99	1,79	7,41	0
Zundert	2,56	0,25	0	0,25	0	0	0	0	3,06	0	0
West-Brabant	184,67	79,29	60,87	48,11	36,16	49,94	46,48	52,94	558,46	237,33	36,78

Bron: Bedrijventerreinenmonitor West-Brabant, SES West-Brabant, Kamer van Koophandel Zuidwest-Nederland

Bedrijventerreinen relatief lage werkgelegenheidsfunctie

In de gemeente Aalburg waren in 2008 zo'n 990 arbeidsplaatsen op bedrijventerreinen te vinden. Dit betekent dat ruim een vijfde (22,8%) van de totale gemeentelijke werkgelegenheid geconcentreerd is op de bedrijventerreinen. Regionaal gezien ligt dit percentage een stuk hoger (38%). De werkgelegenheid op bedrijventerreinen is in de periode 2000-2008 fors gegroeid en wel met 72%. Dit is een stuk hoger dan het West-Brabantse groeicijfer (+8%).

Tabel 5.3

Ontwikkeling werkgelegenheid op bedrijventerreinen in Aalburg en West-Brabant

Gemeente/regio	2008	Groei 2000-2008	Aandeel in totale werkgelegenheid
	Abs.	%	%
Aalburg	990	71,8	22,8
West-Brabant	124.850	8,0	38,4

Bron: Bedrijventerreinenmonitor West-Brabant, SES West-Brabant, Kamer van Koophandel Zuidwest-Nederland

5.3 Verouderde bedrijventerreinen

12% van de bedrijventerreinvoorraad verouderd

Uit onderzoek blijkt dat zo'n 12% (6 hectare) van de totale bedrijventerreinvoorraad in Aalburg als verouderd kan worden aangemerkt. Het gaat hier om het bedrijventerrein de Bagijnhof. Voor dit terrein bestaan revitaliseringplannen.

Tabel 5.4

Aandeel verouderde bedrijventerreinen per gemeente (per 1 januari 2008)

Gemeente	Bruto	A	B	C	D	E	Verouderd opp. B. t/m D	
	ha	ha	ha	ha	ha	ha	ha	%
Aalburg	49,95	43,95		6			6	12
Alphen-Chaam	20,40	20,4					0	0
Baarle-Nassau	16,50			16,5			16,5	100
Bergen op Zoom	579,35	564,35			15		15	3
Breda	876,03	408,03	81,8	107	279,2		468	55
Drimmelen	43,00	25,5		17,5			17,5	41
Etten-Leur	380,25	146,25			20,3	213,7	20,3	5
Geertruidenberg	362,12	120,42	31,7	210			241,7	67
Halderberge	301,01	245,14	41	12,87	2		55,87	19
Moerdijk	2.881,75	2.788,75			93		93	3
Oosterhout	724,10	396,1	7		202	119	209	29
Roosendaal	494,36	417,36			77		77	16
Rucphen	50,44	10,44			40		40	79
Steenbergen	99,53	65,53			34		34	34
Werkendam	113,50	102,5				11	0	0
Woensdrecht	64,50	25,8			38,7		38,7	60
Woudrichem	59,50	44,5		15			15	25
Zundert	27,00	20,5		6,5			6,5	24
Totaal	7.143,29	5.445,52	161,5	391,37	801,2	343,7	1.354,07	19

Bron: SES West-Brabant, ETIN Adviseurs

Toelichting:

A = niet verouderd

B = verouderd geen plannen

C = verouderd binnen 3 jaar iets doen

D = er wordt iets gedaan

E = herstructurering is reeds doorlopen

6. Pendel

In het kort

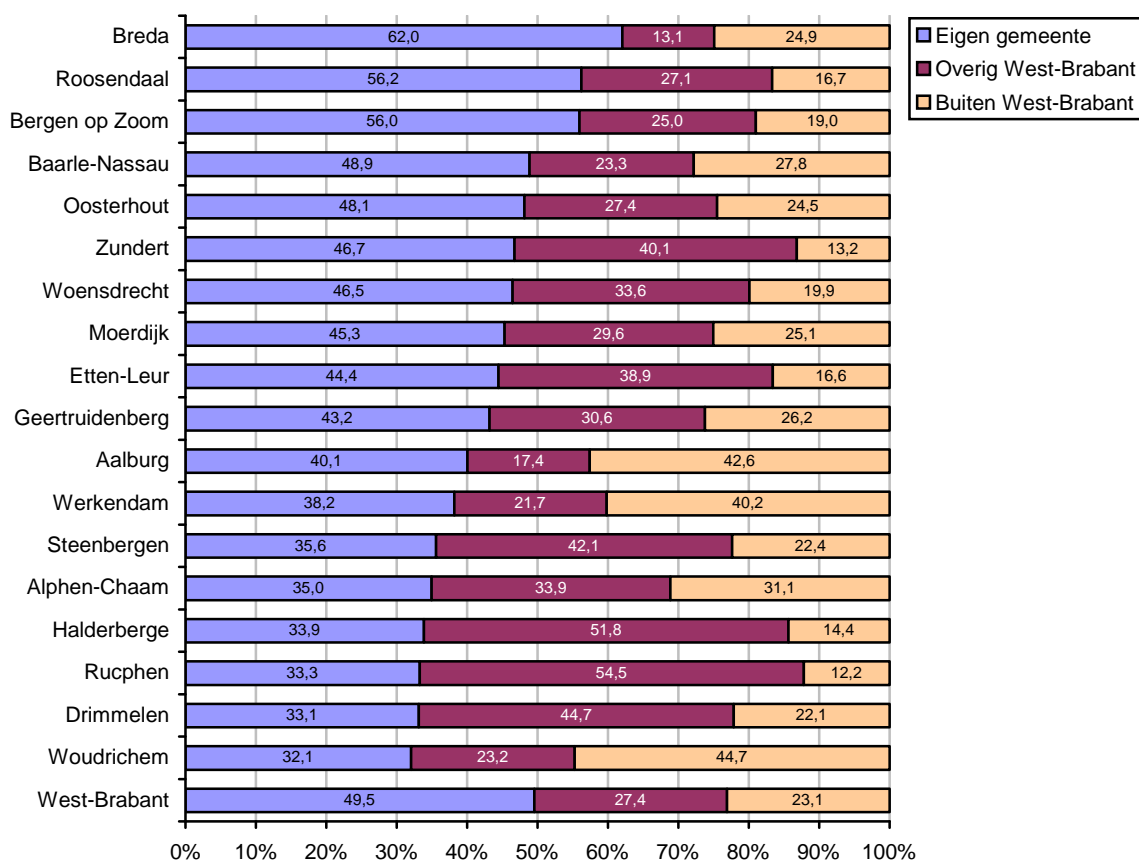
- Door de beperkte werkgelegenheidsfunctie werkt 60% van werkzame beroepsbevolking van Aalburg buiten de eigen gemeente. Het merendeel werkt buiten West-Brabant.
- Aalburg kent een uitgaande pendel van ongeveer 3.570 inwoners. Waalwijk, Woudrichem en 's Hertogenbosch zijn de belangrijkste 'ontvangers'.
- Ongeveer 1.890 personen die elders wonen, werken in Aalburg (inkomende pendel). De meeste daarvan komen uit Woudrichem, Werkendam en Waalwijk.
- Per saldo heeft Aalburg een negatief pendelsaldo van bijna 1.680 personen.
- De meeste mensen maken gebruik van de auto om op het werk te komen. Bij de uitgaande pendel gaat het om meer dan 90%. Van de mensen die binnen de eigen gemeente werken gaat 49% met de auto en 28% met de (brom)fiets. Zo'n 17% werkt thuis.

Groot gedeelte bevolking Aalburg werkt buiten de eigen gemeente

In hoofdstuk 5 was al te zien dat Aalburg een beperkte werkgelegenheidsfunctie heeft. Dat blijkt ook wanneer de pendelgegevens van de gemeente worden bekeken. Daaruit blijkt bijvoorbeeld dat van de totale (werkzame) bevolking maar 40% in de eigen gemeente werkt. Voor heel West-Brabant geldt een percentage van bijna 50%. Een groot gedeelte is dus aangewezen op de werkgelegenheid in andere gemeenten. Uit de gegevens blijkt dat ongeveer 17% in een andere West-Brabantse gemeente werkt en bijna 43% werkt buiten de regio.

Figuur 6.1

Aandelen met werk in eigen gemeente, overig West-Brabant en buiten West-Brabant (2007)



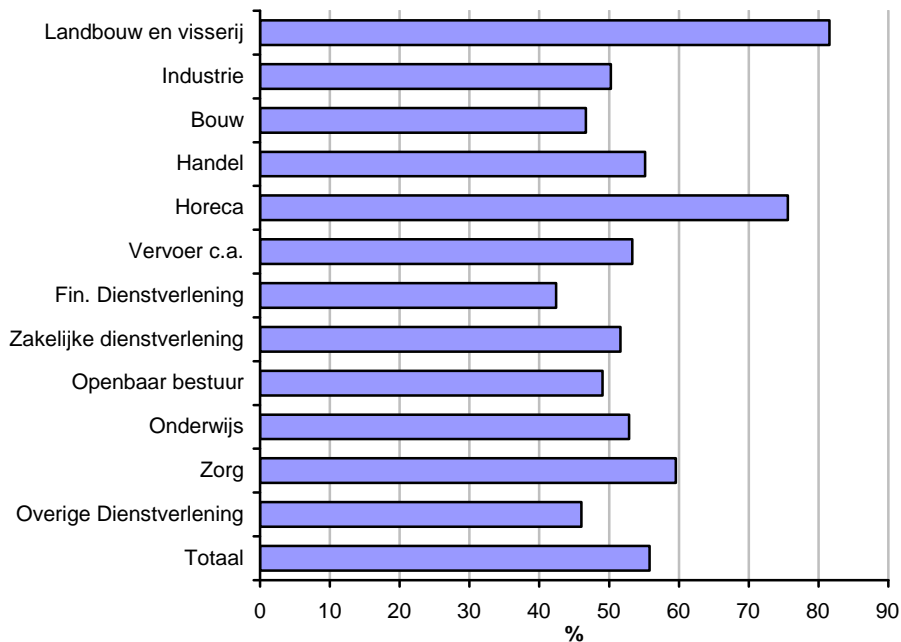
Bronnen: CBS: EBB, EWL; RWS/DVS: MON; LISA; bewerking VDWRResearch

Grootste deel werknemers landbouw en horeca woont in eigen gemeente

Van het totaal aantal banen in de gemeente Aalburg wordt bijna 56% ingevuld door inwoners van Aalburg en 44% door werknemers uit andere gemeenten. Per sector zijn er grote verschillen. De landbouw (82%) en de horeca (76%) hebben het hoogste aandeel werknemers uit de eigen gemeente. Ook in de zorg en handel ligt dit boven het gemiddelde. Een ander beeld laten sectoren als de financiële dienstverlening (42%) en de bouw (47%) zien.

Figuur 6.2

Aandeel 'eigen gemeente' binnen aantal arbeidsplaatsen per sector in de gemeente Aalburg (2007)



Bronnen: CBS: EBB, EWL; RWS/DVS: MON; LISA; bewerking VDWRResearch

Uitgaande pendel vooral gericht op Waalwijk, Woudrichem en 's Hertogenbosch

In totaal werken ongeveer 1.890 werkzame personen in de gemeente Aalburg die elders wonen (inkomende pendel). De meeste daarvan zijn woonachtig in Woudrichem (390), Werkendam (240) en Waalwijk (120). Het is geen verrassing dat de nabijheid van een bepaalde gemeente een grote rol speelt.

De gemeente die de meeste werknemers uit Aalburg aantrekt is Waalwijk (uitgaande pendel). Zo'n 420 personen uit Aalburg werken in Waalwijk. Nummer twee is Woudrichem met ongeveer 400 personen en 's Hertogenbosch staat op de derde plaats met ongeveer 300 personen. In totaal werken zo'n 3.570 inwoners van Aalburg buiten de eigen gemeente. Per saldo heeft Aalburg een negatief pendelsaldo van ongeveer 1.680 personen.

Tabel 6.1

Inkomende en uitgaande pendel van de gemeente Aalburg (2007)

Uitgaande pendel	Personen		Inkomende pendel	Personen	
	Abs.	%		Abs.	%
Werkt in overig West-Brabant	1.030	28,9	Woont in overig West-Brabant	820	43,4
waarvan:			waarvan:		
Woudrichem	400	11,2	Woudrichem	390	21,1
Werkendam	260	7,2	Werkendam	240	13,5
Geertruidenberg	110	3,1			
Oosterhout	110	3,1			
Breda	100	2,9			
Werkt buiten West-Brabant	2.540	71,1	Woont buiten West-Brabant	1.070	56,6
Waarvan:			Waarvan:		
Waalwijk	420	11,9	Waalwijk	120	6,3
's-Hertogenbosch	300	8,5	's-Hertogenbosch	50	2,6
Gorinchem	140	3,9			
Tilburg	90	2,4			
Rotterdam	80	2,2			
Totaal	3.570	100,0	Totaal	1.890	100,0

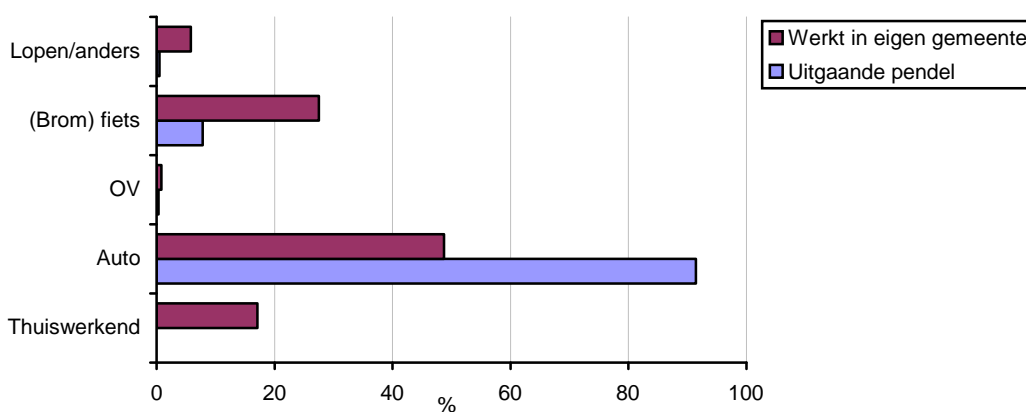
Bronnen: CBS: EBB, EWL; RWS/DVS: MON; LISA; bewerking VDWRResearch

Auto duidelijk favoriet bij uitgaande pendel

Ongeveer 91% van de mensen die in Aalburg wonen maar elders werken (uitgaande pendel) maakt gebruik van de auto. Dit is bovengemiddeld. Het aandeel van openbaar vervoer is te verwaarlozen (geen treinstation). Bijna 8% gaat op de (brom)fiets. Bij de mensen die in de eigen gemeente werken ligt het autogebruik een stuk lager. Binnen de gemeente verplaatst 49% zich met de auto. Bijna 28% gaat met de (brom)fiets, circa 6% loopt en 17% werkt thuis (inclusief agrariërs) en hoeft zich dus niet te verplaatsen.

Figuur 6.3

Uitgaande pendel naar vervoerswijze gemeente Aalburg (2007)



Bronnen: CBS: EBB, EWL; RWS/DVS: MON; LISA; bewerking VDWRResearch

Bijlagen

Bijlage 1: Kengetallen West-Brabantse gemeenten

Indicator	Eenheid																				Zuidwest-Nederland	Nederland	
		Aalburg	Alphen-Chaam	Baarle-Nassau	Bergen op Zoom	Breda	Drimmelen	Etten-Leur	Geertruidenberg	Halderberge	Moerdijk	Oosterhout	Roosendaal	Rucphen	Steenbergen	Werkendam	Woensdrecht	Woudrichem	Zundert	West-Brabant			
Bevolking en wonen																							
Aantal inwoners op 1 jan. 2009	Abs.	12.570	9.420	6.670	65.600	171.950	26.620	41.020	20.800	29.280	36.670	54.240	77.480	22.570	23.250	26.410	21.720	14.370	21.080	681.710	1.062.610	16.486.590	
Bevolkingsgroei 2000-2009	Abs.	795	-40	480	493	11.331	-23	3.999	-337	-368	358	1.952	2.320	91	-86	452	722	317	929	23.385	32.420	622.640	
Bevolkingsgroei 2000-2009	%	6,8	-0,4	7,8	0,8	7,1	-0,1	10,8	-1,6	-1,2	1,0	3,7	3,1	0,4	-0,4	1,7	3,4	2,3	4,6	3,6	3,1	3,9	
Bevolkingsgroei 2008-2025	%	7,6	0,0	-7,2	0,8	6,5	-5,1	2,7	-3,8	-3,6	-5,5	2,2	-0,4	-7,3	-3,6	6,6	-4,2	-2,6	-4,2	0,9	0,5	3,1	
Geboortesaldo per 1000 inw. (2008)	Abs.	6,6	1,4	0,6	1,0	3,0	1,1	4,4	0,3	0,8	2,0	1,5	6,7	1,5	-2,2	0,6	6,4	0,5	2,8	-0,1	1,5	3,0	
Migratiesaldo per 1000 inw. (2008)	Abs.	8,2	-5,1	0,6	4,5	2,8	-1,2	10,1	2,6	-8,0	-3,5	7,0	-5,2	1,1	6,4	1,2	-6,6	3,2	-6,6	6,7	1,5	1,9	
Aandeel 0-14 jaar	%	21,9	19,0	14,5	17,3	17,3	17,7	18,3	17,6	16,9	17,9	17,8	17,6	15,3	17,5	19,4	16,6	19,3	17,4	17,6	17,7	17,9	
Aandeel 15-64 jaar	%	65,5	65,9	66,7	67,3	67,6	68,2	68,4	68,4	67,5	67,5	67,0	66,8	69,5	67,2	66,7	67,1	66,7	66,6	67,4	66,5	67,4	
Aandeel 65-plus	%	12,6	15,1	18,8	15,4	15,1	14,1	13,3	14,0	15,7	14,6	15,2	15,6	15,1	15,3	13,9	16,3	14,0	16,0	15,0	15,8	14,7	
Aantal huishoudens (2008)	Abs.	4.360	3.700	2.880	28.500	79.890	10.600	16.910	8.560	12.060	15.060	22.950	33.240	9.140	9.570	9.990	9.040	5.460	8.610	298.640	456.070	7.242.200	
Gemiddelde huishoudgrootte (2008)	Abs.	2,84	2,55	2,32	2,29	2,14	2,51	2,39	2,42	2,45	2,44	2,34	2,32	2,46	2,43	2,65	2,39	2,64	2,43	2,27	2,32	2,27	
Totale woningvoorraad (2009)	Abs.	4.470	3.700	2.520	28.760	76.040	10.660	17.010	8.770	12.100	15.360	23.040	33.120	9.250	9.660	10.220	8.970	5.560	8.140	287.350	461.930	7.106.560	
Groei woningvoorraad 2000-2008	Abs.	447	213	161	1.391	6.302	594	2.503	555	720	901	1.680	2.353	480	346	817	622	349	452	20.886	31.949	516.902	
Groei woningvoorraad 2000-2008	%	11,1	6,1	6,8	5,1	9,0	5,9	17,3	6,8	6,3	6,2	7,9	7,6	5,5	3,7	8,7	7,4	6,7	5,9	7,8	7,4	7,8	
Werkgelegenheid																							
Werkgelegenheidsfunctie (2008)	Abs.	78,1	68,0	113,9	105,4	119,7	64,0	99,6	119,3	70,4	122,3	110,0	115,5	62,7	62,5	73,6	102,5	75,8	78,6	102,1	103,6	104,4	
Aantal vestigingen (2008)	Abs.	1.028	880	763	3.837	11.365	1.725	2.410	1.364	1.994	2.818	3.353	4.644	1.793	1.701	1.891	1.240	1.020	1.730	45.556	78.648	1.043.780	
Totaal werkzame personen (2008)	Abs.	4.343	3.067	3.620	31.705	99.015	8.042	20.538	11.997	9.362	20.448	27.134	41.599	6.114	6.767	8.838	10.072	5.177	7.568	325.406	501.827	7.976.240	
Werkgelegenheidsgroei 2000-2008	Abs.	366	66	510	59	4.269	651	2.155	-108	414	2.615	3.033	4.774	-459	-459	1.050	1.066	36	-317	19.721	22.246	649.480	
Werkgelegenheidsgroei 2000-2008	%	9,2	2,2	16,4	0,2	4,5	8,8	11,7	-0,9	4,6	14,7	12,6	13,0	-7,0	-6,4	13,5	11,8	0,7	-4,0	6,5	4,6	8,9	

Indicator (vervolg)	Eenheid																				Zuidwest-Nederland	Nederland	
		Aalburg	Alphen-Chaam	Baarle-Nassau	Bergen op Zoom	Breda	Drimmelen	Etten-Leur	Geertruidenberg	Halderberge	Moerdijk	Oosterhout	Roosendaal	Rucphen	Steenbergen	Werkendam	Woensdrecht	Woudrichem	Zundert	West-Brabant			
Werkgelegenheidsstructuur																							
Landbouw, jacht en bosbouw	%	9,7	28,7	15,9	1,8	1,4	13,9	3,7	1,6	9,3	3,9	2,1	2,4	11,2	15,9	6,5	4,5	7,4	26,8	4,4	5,5	3,3	
Industrie	%	13,8	11,7	19,0	20,9	8,4	9,7	24,6	24,5	12,9	23,9	20,3	20,1	14,2	9,3	17,2	26,3	13,2	9,8	16,1	15,8	12,0	
Bouwnijverheid	%	12,1	9,1	3,8	5,4	5,6	9,6	5,3	7,6	10,6	5,8	5,5	5,0	17,7	9,3	15,7	5,3	11,0	8,1	6,6	6,6	6,5	
Detailhandel	%	14,5	8,7	17,5	11,9	11,3	12,6	10,6	8,8	14,2	9,1	12,2	11,7	14,8	17,4	12,8	10,5	10,2	10,6	11,6	11,9	11,4	
Groothandel	%	15,4	5,0	7,7	5,1	7,9	8,3	8,9	14,1	9,0	11,3	8,2	4,4	4,4	7,5	8,0	2,6	7,4	3,5	7,5	6,7	6,5	
Horeca	%	2,0	9,4	8,7	3,5	4,8	5,1	2,9	2,3	4,6	3,0	5,7	2,9	3,9	3,4	3,7	3,3	3,5	5,0	4,1	5,0	4,2	
Vervoer/opslag/communicatie	%	3,8	5,2	2,1	5,8	4,9	2,9	6,2	6,8	4,9	13,6	6,9	8,4	6,2	3,9	9,2	3,0	13,5	3,5	6,4	6,3	6,2	
Financiële instellingen	%	1,5	2,5	3,0	1,2	2,1	1,4	1,2	1,1	1,5	1,1	2,1	1,4	1,5	1,5	2,1	1,5	1,5	1,8	1,7	1,9	3,2	
Zakelijke dienstverlening	%	10,7	7,7	6,0	10,6	16,6	9,5	13,6	11,0	11,8	9,5	14,1	11,8	7,2	11,3	8,3	8,2	8,1	6,6	12,6	11,6	15,4	
Openbaar bestuur en overheid	%	2,0	3,0	2,0	2,5	9,3	2,3	2,1	1,7	3,2	1,7	2,8	5,1	3,7	1,2	2,4	24,9	2,4	2,3	5,5	5,4	5,6	
Onderwijs	%	5,1	3,1	2,5	6,6	7,2	3,5	4,6	3,8	5,4	2,4	4,1	4,5	3,2	4,0	4,9	2,5	4,8	3,9	5,2	5,3	6,3	
Gezondheids- en welzijnszorg	%	6,9	2,9	9,7	21,2	16,2	17,6	12,7	14,1	6,7	9,5	12,8	17,8	5,5	9,3	5,8	4,8	11,8	14,5	14,2	14,3	14,9	
Overige diensten	%	2,5	2,9	2,3	3,6	4,3	3,5	3,4	2,7	6,1	5,3	3,4	4,5	6,5	6,1	3,4	2,5	5,2	3,7	4,1	3,9	4,7	
Totaal	%	100,0	100,0	100,0	100,0	100,0	100,0	100,0	100,0	100,0	100,0	100,0	100,0	100,0	100,0	100,0	100,0	100,0	100,0	100,0	100,0	100,0	
Starters en opheffingen																							
Aantal startende ondernemers (2008)	Abs.	71	63	51	423	1.347	150	251	137	168	230	372	466	143	124	150	128	94	99	4.467	6.325	106.085	
Aantal starters per 1000 vest. (2000-2008)	Abs.	49	46	49	66	65	53	59	53	53	47	59	62	59	59	45	65	54	52	59	58	63	
Aantal opheffingen (2008)	Abs.	64	40	34	341	1.004	85	200	96	94	178	268	344	93	101	112	85	33	63	3.235	4.652	69.755	
Winkels																							
Aantal winkels (2008)	Abs.	62	49	73	515	1.225	143	222	104	172	196	341	556	151	136	139	129	66	110	4.389	7.883		
Koopkrachtbinding (2005)	%	36	22	54	83	89	39	68	52	37	45	77	83	33	41	38	33	27	44	49	x	x	
Koopkrachtafvoeiing (2005)	%	64	78	46	17	11	61	32	48	63	55	23	17	67	59	62	67	73	56	51	x	x	

Indicator (vervolg)	Eenheid																				Zuidwest-Nederland	Nederland	
		Aalburg	Alphen-Chaam	Baarle-Nassau	Bergen op Zoom	Breda	Drimmelen	Etten-Leur	Geertruidenberg	Halderberge	Moerdijk	Oosterhout	Roosendaal	Rucphen	Steenbergen	Werkendam	Woensdrecht	Woudrichem	Zundert	West-Brabant			
Toerisme & recreatie																							
Werkgelegenheid T&R (2008)	Abs.	120	300	340	1.570	4.950	450	770	390	590	860	1.580	1.740	360	390	460	390	280	450	15.990	29.026	x	
Aandeel T&R in werkgelegenheid (2008)	%	2,7	9,8	9,4	5,0	5,0	5,6	3,8	3,3	6,3	4,2	5,8	4,2	5,9	5,8	5,3	3,8	5,4	5,9	4,9	5,8	x	
Aantal bedden per 10.000 inw. (2008)	Abs.	0,0	59,2	72,0	99,8	84,1	88,3	57,6	22,2	142,8	115,7	49,6	34,8	24,9	10,8	6,1	130,3	0,0	25,8	66,6	125,1	126,2	
Aantal cafés per 10.000 inw. (2008)	Abs.	4,0	7,4	9,0	10,1	8,1	6,8	2,7	7,7	8,1	6,8	5,6	8,9	8,0	10,8	4,2	6,9	4,9	14,3	7,7	7,9	6,0	
Aantal restaurants per 10.000 inw. (2008)	Abs.	0,8	8,5	10,5	4,4	7,0	7,5	4,7	4,8	4,7	5,7	4,8	5,4	3,1	4,7	4,2	10,2	5,5	6,2	5,7	7,7	6,6	
Arbeidsmarkt																							
Omvang beroepsbevolking (2008)	Abs.	5.560	4.510	3.180	30.080	82.690	12.570	20.620	10.060	13.300	16.720	24.670	36.030	9.750	10.820	12.000	9.830	6.830	9.620	318.820	484.260	7.640.140	
Ontw. beroepsbevolking (2000-2008)	%	7,2	-0,7	5,4	2,4	9,0	0,0	13,2	-1,9	0,8	2,5	4,2	3,7	2,2	0,1	6,7	1,2	3,0	7,8	4,9	5,1	6,3	
Bruto participatiegraad	%	68,6	72,3	71,4	68,3	71,8	69,4	74,3	70,9	67,2	67,6	69,1	69,6	62,6	69,1	68,1	68,1	70,9	69,3	69,8	68,8	69,1	
Aantal werklozen (nww) per 1 juli 2009	Abs.	158	107	127	1.973	5.723	455	1.245	524	642	739	1.387	1.972	618	554	369	460	207	357	17.617	25.535	484.763	
Werkloosheidspercentage (1 juli 2009)	%	2,8	2,4	4,0	6,6	6,9	3,6	5,9	5,2	4,8	4,4	5,6	5,5	6,3	5,1	3,1	4,7	3,0	3,7	5,5	5,3	6,3	
Ontwikkeling werkloosheid okt.'08 -juli '09	%	29,5	16,3	17,6	24,6	20,8	37,5	42,9	50,1	21,6	49,0	33,9	35,9	26,4	21,8	35,2	17,6	29,4	45,7	28,4	25,3	18,8	
Ontwikkeling werkloosheid okt.'08 -juli '09	Abs.	36	15	19	390	986	124	374	175	114	243	351	521	129	99	96	69	47	112	3.900	5.162	76.689	
Aandeel uitkeringen (eind '08)	%	5,9	6,7	9,4	11,2	10,1	8,0	9,9	9,2	9,3	7,6	9,9	10,1	13,7	9,5	6,5	8,6	6,4	8,4	9,6	9,6	11,0	
Bedrijventerreinen																							
Bruto voorraad bedrijventerrein	bruto	50,0	20,4	16,5	579,4	876,0	43,0	380,3	362,1	301,0	2881,8	724,1	494,4	50,4	99,5	113,5	64,5	59,5	27,0	7.143	14.263,3	x	
Netto voorraad bedrijventerrein	netto	32,4	14,4	11,8	452,1	710,3	37,6	306,6	295,6	205,4	1419,3	567,1	387,3	47,8	71,4	87,4	55,4	45,4	21,1	4.768	9.749,0	x	
Aanbod bedrijventerreinen	ha.	7,8	0,6	0,0	57,8	30,4	0,6	7,9	0,1	70,0	17,4	12,5	59,4	1,5	0,0	0,0	0,8	7,4	0,0	274,1	x	x	
w.v. Terstond uitgeefbaar	ha.	5,9	0,6	0,0	57,8	30,4	0,6	7,9	0,1	68,6	17,0	12,5	26,4	1,5	0,0	0,0	0,8	7,4	0,0	237,3	1.022,7	x	
Uitgifte bedrijventerreinen (2007)	ha.	0,1	0,0	0,0	2,6	11,0	0,0	5,7	1,1	19,9	8,6	0,0	1,1	0,0	0,0	1,1	0,9	1,0	0,0	52,9	170,8	x	
Werkgelegenheidsaandeel bedrijventerr.	%	22,8	10,5	20,2	37,8	32,3	17,7	52,9	54,6	30,2	58,8	52,7	48,7	21,5	25,4	41,2	18,1	21,4	13,0	38,4	x	x	
Aandeel verouderde bedrijventerreinen	%	12,0	0,0	100,0	3,0	57,0	41,0	5,0	67,0	19,0	4,0	29,0	66,0	79,0	34,0	0,0	60,0	25,0	24,0	23,0	x	x	
Pendel																							
Pendelsaldo	Abs.	-1.680	-1.830	-280	500	12.710	-5.280	-1.190	1.230	-5.070	2.630	1.480	2.900	-4.590	-4.770	-4.170	-1.140	-2.230	-3.130	-13.850	x	x	
Aandeel dat in eigen gemeente werkt	%	40,1	35,0	48,9	56,0	62,0	33,1	44,4	43,2	33,9	45,3	48,1	56,2	33,3	35,6	38,2	46,5	32,1	46,7	49,5	x	x	

x bron niet beschikbaar

Bronnen: CBS, UWV Werkbedrijf, ETIN Adviseurs, SES, Provincie Zeeland, KvK, IBIS, Locatus, Bedrijfschap Horeca, RWS/DVS, LISA

Bijlage 2: Begrippenlijst

Arbeidsongeschiktheidsregelingen (AO)

Het aantal arbeidsongeschiktheidsuitkeringen krachtens de wet op de arbeidsongeschiktheidsverzekering (WAO), de wet arbeidsongeschiktheidsverzekering zelfstandigen (WAZ) en de wet arbeidsongeschiktheidsvoorziening jonggehandicapten (Wajong) die aan het eind van de verslagperiode niet waren beëindigd, de zogeheten lopende uitkeringen.

Arbeidsparticipatie

Onderscheiden worden de bruto en de netto participatie. De bruto arbeidsparticipatie is het aandeel van de totale (werkzame en werkloze) beroepsbevolking in de totale bevolking van 15-64 jaar. De netto participatie is het aandeel van de werkzame beroepsbevolking in de totale bevolking van 15-64 jaar.

Bedrijventerrein

Een terrein van minimaal 1 hectare dat vanwege zijn bestemming geschikt is voor en gebruikt wordt door handel, nijverheid, commerciële, en niet-commerciële dienstverlening.

Beroepsbevolking

Tot de beroepsbevolking worden gerekend:

- personen die tenminste twaalf uur per week werken, of
- personen die werk hebben aanvaard waardoor ze tenminste twaalf uur per week gaan werken, of
- personen die verklaren ten minste twaalf uur per week te willen werken, daarvoor beschikbaar zijn en activiteiten ontplooiën om werk voor ten minste twaalf uur per week te vinden.

Het CBS rekent alleen de personen in de leeftijdsgroep 15-64 jaar tot de beroepsbevolking. Van de beroepsbevolking worden personen die ten minste twaalf uur per week werken tot de werkzame beroepsbevolking gerekend en degenen die niet of minder dan twaalf uur per week werken tot de werkloze beroepsbevolking.

Geboorteoverschot

Het aantal levendgeborenen minus het aantal overledenen in een bepaald periode. Ook wel 'natuurlijke bevolkingsgroei' genoemd.

Migratiesaldo

Immigratie minus emigratie. Het migratiesaldo over een bepaalde periode is positief wanneer de immigratie over die periode groter is dan de emigratie. Ook wel migratieoverschot of netto migratie.

Niet werkende werkzoekende (nww)

Alle werkzoekenden die bij een arbeidsbureau staan ingeschreven en niet of minder dan 12 uur per week willen werken

Opleidingsniveau

Het niveau van de hoogste met succes behaalde opleiding.

Particuliere huishoudens

Particuliere huishoudens worden onderscheiden naar samenstelling van het huishouden. Er wordt een onderscheid gemaakt in één- en meerpersoonshuishoudens. Een éénpersoonshuishouden bestaat uit een persoon die alleen in een (deel van een) woonruimte is gehuisvest en zelf in de dagelijkse levensbehoeften voorziet of die een woonruimte deelt met anderen zonder met hen

gemeenschappelijk in de dagelijkse levensbehoeften te voorzien. Een meerpersoonshuishouden bestaat uit twee of meer personen die samen in een (deel van een) woonruimte zijn gehuisvest en gemeenschappelijk in hun dagelijkse levensbehoeften voorzien. De meerpersoonshuishoudens worden verder onderscheiden op basis van het aantal meerderjarigen en het aantal minderjarige kinderen. Minderjarige kinderen zijn personen die jonger zijn dan 18 jaar en die aan de zorg van ouderen zijn toevertrouwd. Personen boven de 18 jaar worden als meerderjarige aangemerkt.

Startende onderneming

Een startende onderneming is een bedrijf die in het jaar voorafgaande aan de start van de onderneming nog niet zelfstandig economisch actief was en die een nieuw bedrijf vestigt. Bedrijfsovernames en administratieve mutaties (bijv. holdings) vallen hierbuiten. De gegevens zijn gebaseerd op het handelsregister van de Kamer van Koophandel. Dit betekent dat de overheid ontbreekt, de landbouw en visserij slechts voor een deel zijn opgenomen en de vrije beroepen (artsen, advocaten, kunstenaars e.d.) merendeels niet.

Vacatures

Arbeidsplaatsen waar op zeer korte termijn personeel kan worden geplaatst.

Werkgelegenheid

Som van fulltime en parttime werkgelegenheid, inclusief uitzendkrachten.